

OD TWIERDZY DO NOWOCZESNEGO MIASTA. PLAN URBANISTYCZNY JOSEPHA STÜBBENA DLA GŁOGOWA

JANUSZ OPASKA

Joseph Stübben jako autor opracowanego w 1905 r. ogólnego planu zagospodarowania przestrzennego, będącego podstawą rozbudowy Głogowa po likwidacji twierdzy i rozbiórce obwarowań, jest wzmiankowany w większości polskich i niemieckich publikacji poświęconych najnowszym dziejom miasta. Podstawowe informacje o planie odnaleźć można w pracy Olivera Karnaua i opublikowanym w 1928 r. artykule Eugena Griesingera, w którym znalazła się także niewielka, czarno-biała reprodukcja dzieła Stübbena¹.

Istotnym źródłem informacji o planie urbanistycznym dla Głogowa i jego realizacji są wychodzące ówczesnie w mieście gazety: „Neue Niederschlesische Zeitung” i „Niederschlesische Anzeiger”. Ponadto w czasopiśmie fachowym prowadzący rozbudowę Głogowa w latach 1906-1914 architekt miejski Wilhelm Wagner szczegółowo opisał dokonywane przez siebie modyfikacje dzieła Stübbena, ilustrując je własnymi projektami².

Oryginalny projekt planu Josepha Stübbena nie zachował się do naszych czasów. W zbiorach Muzeum Historyczno – Archeologicznego w Głogowie odnaleźć można natomiast jego kolorową reprodukcję, opublikowaną w 1905 r. przez znane głogowskie wydawnictwo Carla Flemminga³.

Niniejsze opracowanie ma na celu prezentację i analizę planu Josepha Stübbena, stanowiącego

interesujący przykład ważnych, narastających od 2 połowy XIX stulecia i trwale zapisanych w dziejach urbanistyki europejskiej działań, obejmujących przekształcenia dawnych twierdz w nowoczesne i atrakcyjne ośrodki miejskie.

Miasto w pierścieniu obwarowań

Decyzja o likwidacji istniejącej od połowy XVII wieku twierdzy głogowskiej, podjęta przez władze pruskie w 1902 r., stała się dla miasta szansą na przełamanie wieloletniego impasu, nasilającego się od początku XIX stulecia. W 1809 r. miasto przestało pełnić funkcję drugiej po Wrocławiu stolicy prowincji, w 1815 r. stolicę rejencji (powołanej w miejsce kamery głogowskiej) utworzono w Legnicy. Ominął Głogów dynamiczny rozwój przemysłu oraz szereg korzyści związanych z jego obecnością. Gęstość zaludnienia na przełomie XIX i XX wieku (314 osób/ha), mimo ograniczonego przyrostu ludności (ok. 22 tys. w 1900 r.), osiągnęła stany bliskie sytuacji w Berlinie (330 osób/ha) i dużych metropoliach⁴. Inicjatywy podejmowane przez mieszczan i władze wojskowe przynosiły tylko nieznaczną poprawę sytuacji (il. 1,2)⁵.

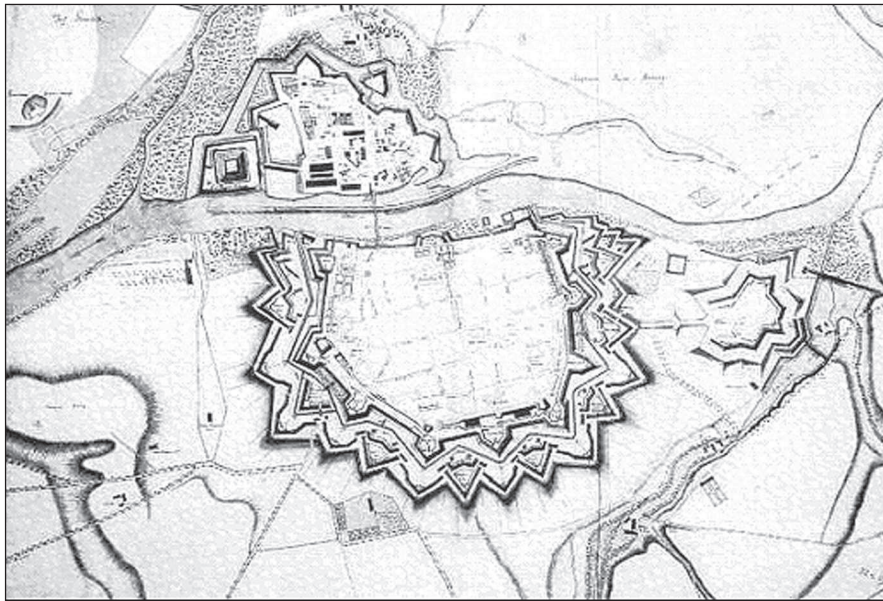
Cywilne władze Głogowa od lat 40. XIX stulecia podejmowały próby stworzenia warunków dla rozwoju miasta. W 1843 r. rozpoczęto negocjacje z pre-

¹ O. Karnau, *Hermann Josef Stübben. Städtebau 1876–1930*, Braunschweig-Wiesbaden, 1996; E. Griesinger, *Städtebauliches aus Glogau*, „Deutsche Bauzeitung”, 1928, nr 4, s. 49-60, nr 5, s. 65-74; E. Griesinger, *Die städtebauliche Entwicklung Glogaus*, „Monographien deutscher Städte. Glogau”, t. 17, Berlin 1926, s. 79-90.

² W. Wagner, *Bebauungsplan des südlichen Festungsgeländes der Stadt Glogau*, „Deutsche Bauzeitung”, 1908, nr 94, s. 644; W. Wagner, *Bebauungsplan für einen Teil des ehemaligen Festungsgeländes in Glogau*, „Der Städtebau”, 1907, z. 6, s. 79-80, Taf. 44-45.

³ *Allgemeiner Bebauungsplan der Stadt Glogau*, wyd. Flemming, Glogau, 1905. Maßstab 1 : 6250. (78x55 cm), Mehrfarb. Karte Ausgestellt nach dem Entwurf des Geheimen- und Ober-Baurat Stübben. Muzeum Historyczno – Archeologiczne w Głogowie, sygn. MG/D/1032. Reprodukcja uwzględnia także zakwestionowane i wyeliminowane przez Stübbena elementy wcześniejszego planu Uhliga dla zachodnich obszarów, między ówczesnymi obwarowaniami a Przedmieściem Wiązów, oraz zarysy dawnych obwarowań.

⁴ E. Griesinger, *Die städtebauliche Entwicklung Glogaus...*, op.cit., s. 82, przyp. 3.



1. Twierdza Głogów u schyłku XVIII wieku. Reprodukacja ze zbiorów Autora
1. Głogów fortress at the end of the 18th century. Reproduction, Author's Collection

zydentem prowincji i pruskim Ministerstwem Wojny dążąc do przesunięcia południowego odcinka obwarowań i powiększenia obszaru miasta oraz budowy czwartej bramy w murach otaczających Głogów. Rozmowy toczyły się wolno. Na kilka lat całkowicie zahamowały je wydarzenia z lat 1848-49. Dopiero w 1857 r. władze wojskowe wyraziły zgodę, pod warunkiem przyjęcia przez miasto szeregu zobowiązań i wypłaty ogromnej i znacznie przekraczającej jego możliwości sumy 1.745.000 talarów. Zamiar jednorazowego i poddanego rygorom planistycznym powiększenia miasta upadł, a konsekwencją presji potrzeb było powstanie na zachodnim przedmieściu tzw. Przedmieścia Wiązów (Rüstervorstadt⁶), oddalonej ok. 1,2 km od szaniec obronnych dzielnicy mieszkalno – przemysłowej (warsztaty kolejowe, port towarowy, gazownia, fabryka skrobi, odlewnia żeliwa, dwie fabryki maszyn rolniczych, wytwórnia zegarów wieżowych, browar, fabryka kapeluszy, wytwórnia instrumentów muzycznych). W kolejnych latach powiększano ją, wykupując od wojska i sąsiedniej gminy Brostau (Brzostów) niewielkie działki. Porażką zakończyła się także próba kupna części terenów wojskowych podjęta w 1869 r. w związku z budową linii kolejowej do Legnicy i Wrocławia, wycenionych na 700.000 talarów⁷.

Poprawa sytuacji nastąpiła dopiero w latach 70. XIX wieku. W 1872 r. przebito czwartą bramę, uła-

twiającą komunikację z dworcem kolejowym położonym w pobliżu Przedmieścia Wiązów, a rok później, dzięki wsparciu kanclerza Otto von Bismarcka, uzyskano zgodę na przesunięcie części obwarowań i pozyskanie terenów pod rozbudowę. Rozporządzenie rządu pruskiego z 30.05.1873 r. nakazywało przesunięcie wschodniego odcinka umocnień i Bramy Wrocławskiej, przekazanie miastu blisko 70 ha z przeznaczeniem pod budownictwo mieszkaniowe (88 parcel) oraz gmachy publiczne (poczta, szkoły, szpitale, siedziby uczelni i administracji wojskowej, Bank Rzeszy, synagoga) i obniżenie odszkodowania, jakie miano wypłacić wojsku z 600.000 do 350.000 marek. W grudniu 1876 r. zakończono budowę nowych obwarowań i Bramy Wrocławskiej, w 1878 r. rozpoczęto budowę szpitala wojskowego, a w 1881 r. pierwszej kamienicy w nowej dzielnicy⁸.

Ukształtowanie nowej dzielnicy było charakterystyczne dla ówczesnej urbanistyki niemieckiej. Szachownicowy układ dziewięciu ulic wyznaczał prostokątne bloki zabudowy podzielone na równe parcele. Szersza, centralna aleja (Wilhelmstrasse, dziś: ul. Piaskowa) przecinała reprezentacyjny, prostokątny plac wypełniony rabatami z ulokowanym na nim pomnikiem władcy (Wilhelmsplatz, nie istnieje). Przy nabrzeżu, wokół gmachu komendantury garnizonu, ulokowano niewielki park, a południowe zamknięcie dzielnicy stanowiła biegnąca wzdłuż obwarowań,

⁵ A. Bok, *Głogów – miejskie tereny zielone (do 1945 r.)*, „Encyklopedia Ziemi Głogowskiej”, z. 42, 1997, s. 9-11.

⁶ Nazwy własne miejsc i ulic wg planu Głogowa z 1910 roku.

⁷ J. Blaschke, *Geschichte der Stadt Glogau und der Glogauer Landes*, Glogau 1913, s. 517-519.

⁸ Ibidem, s. 519-521.

wysadzana drzewami promenada (Neue Wallstrasse, dziś: ul. S. Staszica) W latach 90. XIX w. dzielnica była niemal całkowicie zabudowana a miasto znów stanęło przed problemem dalszej rozbudowy (il. 2). Kolejne negocjacje z wojskiem o modyfikacjach przebiegu obwarowań i przejęciu nowych terenów przerwała decyzja o likwidacji twierdzy.

Dokonana w ostatnich dekadach XIX w. reforma miejskich dochodów oraz racjonalnie prowadzona polityka gospodarcza sprawiły, że w XX wiek Głogów wszedł jako ośrodek stosunkowo zamożny, dysponujący znacznymi rezerwami finansowymi i mogący podjąć kosztowne zadanie kompleksowej rozbudowy struktury miasta⁹. W kwietniu 1903 r. zawarto z władzami wojskowymi umowę zakupu terenów i zabudowań pofortecznych (z wyjątkiem kilku fortów, pojedynczych dzieł obronnych chroniących linię kolejową oraz kilku dużych działek pod nowe gmachy koszar, magazynów prowiantowych i komendantury garnizonu) za cenę 2.046.000 marek, płatnych ratami do roku 1910. Po za tym w 1904 r. od sąsiednich gmin Rauschwitz (Ruszwice) i Brostau (Brzostów) odkupiono w sumie 177 ha tworząc rozległe przedmieścia na południu i zachodzie a od prywatnych właścicieli tereny folwarków młyńskich Klostermühle i Gratzmühle (dziś: ul. W. Witosa i Park Piastowski) na południowo-wschodnim skraju miasta. W 1905 r. zakupiono jeszcze 92 ha dawnego majątku Nieder Zarkau (dziś: Osiedle Żarków), a obszar Głogowa wzrósł do 828 ha (wobec ok. 300 ha przed likwidacją twierdzy). Oprócz terenów zabudowanych lub przeznaczonych pod zabudowę obejmował on 43 ha dróg, 83 ha zbiorników i cieków wodnych, 17 ha terenów kolejowych i 29 ha terenów wojskowych. Ponadto do miasta należało ponad 3478 ha upraw rolnych i leśnych poza granicami miasta¹⁰.

W listopadzie 1902 r. rozpoczęto wyburzanie i niwelację obwarowań odcinka zachodniego, w lutym 1903 r. rozebrano Bramę Pruską a do marca zlikwidowano obwarowania między dzisiejszymi ulicami



2. Plan Głogowa Josepha Straubego z 1885 roku. Źródło: Archiwum Państwowe we Wrocławiu, sygn. IV 74
2. Plan of Głogów by Joseph Straube from 1885. Source: State Archives in Wrocław, file no IV 74

Piastowską i H. Kołłątają na południowym – wschodzie. Pierwszy plan urbanistyczny, zakładający rozbudowę miasta na zachodnich obszarach między Bramą Pruską a Przedmieściem Wiązów, przygotował w 1903 r. ówczesny architekt miejski Głogowa Uhlig¹¹. Na jego podstawie rozpoczęto wytyczanie ulic (m.in. późniejsza Hohenzollernstrasse, obecnie aleja Wolności), sprzedaż działek i zabudowę terenu. Plan ten jednak, z nieznanymi nam dzisiaj powodów, nie zdobył trwałej aprobaty władz miasta oraz radnych, którzy w 1904 r. zdecydowali o zleceniu przygotowania „ogólnego planu zagospodarowania przestrzennego dla rozbudowy Głogowa” prof. Josephowi Stübbenowi, oddelegowanemu wówczas przez władze pruskie do Poznania¹². Zapisanymi

⁹ Szerzej: J. Blaschke, op.cit., s. 485-495.

¹⁰ Ibidem., s. 534.

¹¹ *Stadtverordnetenversammlung*, „Neue Niederschlesische Zeitung”, nr 99 (28.04.1905), s. 5.

¹² Joseph Stübben (1845-1936). W latach 1864-70 studiował w Bauakademie w Berlinie. Początkowo architekt kolejowy w Elberfeld i Holzminden, w latach 1876-81 architekt miejski w Aachen, 1881-1891 architekt miejski w Kolonii, od 1898 do 1904 roku prowadził prywatne studio projektowe w Kolonii. Od 1904 do 1920 r. ekspert ds. architektury przy Ministerstwie Fi-

nansów w Berlinie (Geheimer Oberbaurat), od 1892 r. główny projektant i szef Królewskiej Komisji Rozbudowy Poznania. Od 1921 r. w Münster. Dr nauk technicznych honoris causa i dr filozofii honoris causa, członek towarzystw architektonicznych w Aachen, Münster, Kolonii, Berlinie, Paryżu, Brukseli, Londynie, Rzymie, Bukareszcie, Petersburgu i Wiedniu. Członek Akademii Nauk (Budownictwo) w Berlinie. Laureat Złotego Medalu za Zasługi w Dziedzinie Budownictwa i Komunikacji (1913) i medalu Goethego za osiągnięcia artystyczne i naukowe (1935). Był jednym z najważniejszych twórców nowoczesnej urbanisty-

w umowie materiałami planistycznymi i danymi wyjściowymi do planowania były: „umowy między miastem a władzami wojskowymi z 1 kwietnia 1903 r., lustracje miejscowe i oględziny terenu dokonywane przez autora oraz ustalenia z Zarządem Miasta, jak też dostarczone mapy katastralne, sytuacyjne i wysokościowe oraz operaty geodezyjne”¹³. Plan składający się z trzech plansz w skali 1:2500: „nie będzie ustalał linii zabudowy, pozostawiając to w gestii własnych opracowań urzędów budowlanych i władz miasta a obejmował będzie wyłącznie tereny, na których znajdują się dawne obwarowania i dzieła obronne oraz tereny zewnętrzne, między obwarowaniami i granicami gminy miejskiej Głogów i gmin sąsiednich”¹⁴. Pierwsza prezentacja zarysu planu władzom miasta miała miejsce w lutym 1905 r., kolejne, połączone z omówieniem szczegółów przez projektanta i przekazaniem gotowego dzieła w dniach 11 i 18 kwietnia 1905 r. Interwencja lokalnej prasy i zainteresowanie projektem sprawiło, że w dniach 26-28 kwietnia w sali posiedzeń ratusza wyłożono go do publicznego wglądu (il. 3)¹⁵.

Dnia 26 kwietnia 1905 r. na posiedzeniu władz i Zarządu Miasta przeprowadzono dyskusję nad przygotowanym przez Stübgena planem. Zgodnie oceniono, że jego słabością jest nikłe uwzględnienie rozwoju przemysłu w mieście i brak większych powierzchniowo obszarów pod budowę fabryk. Zaakceptowano jednak wyjaśnienia architekta (udzielone 11 i 18 kwietnia), że tereny takie wymagają ścisłego związku z rozbudowaną komunikacją wodną, kole-

jową i drogową oraz, że ich wytyczenie musi zostać poprzedzone modernizacją infrastruktury komunikacyjnej, zwłaszcza drogowej i kolejowej Głogowa. W rezultacie dyskusji zdecydowano o zamówieniu ekspertyz technicznych planu oraz opinii miejskiego Bauamtu o kosztach jego realizacji. Krytyce poddano zachowanie architekta miejskiego Uhliga jawnie manifestującego niechęć do planu Stübgena oraz bojkotującego jego przyjęcie i realizację. W trakcie kolejnych obrad plan Stübgena został przyjęty jako obowiązujący, zdecydowano także o wypłacie autorowi honorarium w wysokości 5500 marek¹⁶.

Wybór Josepha Stübgena, jednego z najznacześniejszych urbanistów europejskich swoich czasów, oznaczał nie tylko rozwój Głogowa oparty na najbardziej aktualnych koncepcjach ideowych przekształceń, rozbudowy i urządzania miast oraz nowoczesnych rozwiązaniach planistycznych. Miał być także, co dla władz Głogowa od początku było oczywiste, ważnym środkiem promocji miasta. Kwestię autorstwa planu podkreślano w wystąpieniach publicznych i publikacjach. W 1905 r. głogowskie wydawnictwo Carla Flemminga opublikowało kolorowy *Allgemeiner Bebauungsplan der Stadt Glogau*, dużą reprodukcję planu Stübgena. W marcu 1906 r. władze miasta przygotowywały wkładkę do „Berliner Tageblatt” z kolorową reprodukcją planu, reklamami miasta i firm głogowskich¹⁷. Posiadanie planu opracowanego przez cenionego autora projektów tworzonych dla największych niemieckich i europejskich metropolii nobilitowało.

ki europejskiej i czołowym urbanistą niemieckim przełomu XIX i XX wieku. Praktykiem (ponad 90 ogólnych, m.in.: Aachen, Antwerpia, Bazylea, Bilbao, Brugia, Bruksela, Bydgoszcz, Chemnitz, Darmstadt, Düren, Bratysława, Düsseldorf, Emden, Flensburg, Gandawa, Heidelberg, Helsingfors, Kilonia, Kolonia, Löwen, Liege, Luksemburg, Madryd, Malmö, Poznań, Rostock, Schwerin, Torgau, Tournai, ekspertyza planu Warszawy, Wesel, Wiesbaden, Wiedeń i kilkaset szczegółowych planów zagospodarowania przestrzennego), teoretykiem (kilkaset publikacji), pedagogiem (prof. Technische Hochschule w Berlinie). Wytyczył i usystematyzował główne kierunki rozwoju miast za pomocą środków i rozwiązań stanowiących konglomerat doświadczeń praktycznych i koncepcji teoretycznych. Wychodząc od wzorcowych wówczas realizacji Haussmanna dla Paryża i Förstera dla Wiednia oraz własnych, wczesnych doświadczeń przy rozbudowie Kolonii. Adaptując w praktyce znane postulaty Reinharda Baumeistra dotyczące technicznych, sanitarnych, finansowych i prawnych uwarunkowań budowy miast oraz czerpiąc z romantycznych manifestów Camillo Sittego w odniesieniu do ochrony substancji historycznych i dbałości o estetykę, oryginalność i różnorodność w kształtowaniu kompozycji; o „małowiczność” miast. Uwzględniając wymogi nowoczesnej, masowej komuni-

kacji oraz higieny i zdrowia. Był autorem pierwszego podręcznika nowoczesnej urbanistyki pt. *Der Städtebau*. Kładł nacisk na naukowe metody budowy miast, oparte na rozwiązaniach normatywnych i sprawdzonych w praktyce, co jednak nie oznaczało unifikacji miejskich kompozycji.

¹³ *Erläuterungsbericht des Ober- und Geheimen Baurats Stübgen zu dem allgemeinen Bebauungsplan für die Stadterweiterung Glogau*, „Niederschlesische Anzeiger”, 1905, nr 101, s. 5. Por. też: O. Karnau, *Hermann Josef Stübgen. Städtebau 1876–1930*, Braunschweig-Wiesbaden, 1996; E. Griesinger, *Städtebauliches aus Glogau*, „Deutsche Bauzeitung”, 1928, nr 4, s. 49-60, nr 5, s. 65-74; E. Griesinger, *Die städtebauliche Entwicklung Glogaus*, „Monographien deutscher Städte. Glogau”, t. 17, Berlin 1926, s. 79-90.

¹⁴ *Erläuterungsbericht des Ober- und Geheimen Baurats Stübgen zu dem allgemeinen Bebauungsplan für die Stadterweiterung Glogau*, „Niederschlesische Anzeiger”, nr 101 (30.04.1905), s. 5.

¹⁵ „Neue Niederschlesische Zeitung”, nr 96 (23.04.1905), s. 2; nr 97 (26.04.1905), s.2; nr 99 (28.04.1905), s. 5.

¹⁶ „Neue Niederschlesische Zeitung”, nr 99 (28.04.1905), s. 5.

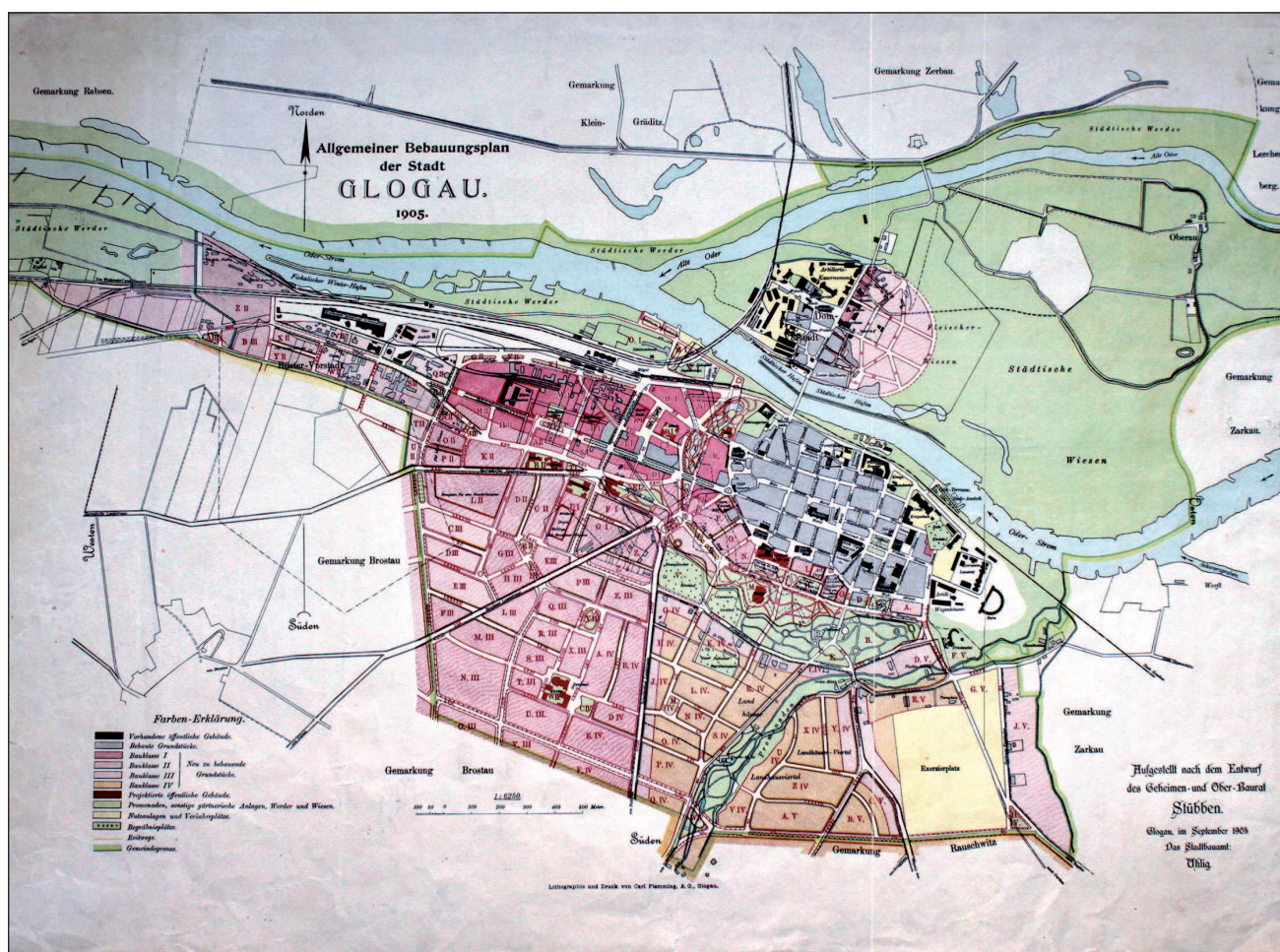
¹⁷ „Neue Niederschlesische Zeitung”, nr 63 (16.03.1906), s. 5.

Głogów według Stübgena

Plan urbanistyczny Josepha Stübgena dla Głogowa realizował trzy cele. Podstawowym było stworzenie funkcjonalnej struktury komunikacji wewnętrznej (ogólnomiejskiej, dzielnicowej, osiedlowej, połączeń nowych części miasta ze sobą i starym centrum) oraz połączeń z głównymi, zewnętrznymi traktami komunikacyjnymi na południu, wschodzie i zachodzie. Kolejny – to podziały funkcjonalne poszczególnych obszarów (mieszaniowe, wypoczynkowe, przemysłowe), ich ukształtowanie i wzajemne relacje wraz z wyznaczeniem lokalizacji nowych budowli publicznych, wnikających z zamierzeń miasta i innych inwestorów, a także wytyczenie i zakomponowanie terenów zielonych. Ostatni z celów dotyczył estetyki kompozycji urbanistycznej, a przez nią – miasta. Wyrażał wolę stworzenia ośrodka nowoczesnego, pozbawionego przypadkowych i chaotycznych elementów struktury prze-

strzennej i zabudowy, stanowiącego harmonijną całość. Środkami do osiągnięcia tego celu było strefowanie wysokości zabudowy z precyzyjnie wyznaczonymi granicami stref (od najwyższej w centrum do najniższej na obrzeżach), przemyślane ukształtowanie ulic z różnorodnymi elementami dodatkowymi oraz towarzyszącymi przyulicznej zabudowie ogródkami (Vorgarten). Liczne skwery, rabaty, zielone ciągi spacerowe, parki, nasadzenia roślinne, a także nieschematycznie, indywidualnie kształtowane place i układy ulic w centrum miasta łączyły wymogi pragmatycznej funkcjonalności z postulatami Sittego malowniczości i estetyki miejskich struktur urbanistycznych i ich zabudowy (il. 3).

Podstawą nowego układu komunikacyjnego był Ring – szeroka (od 12 do 90 m) aleja obiegająca miasto w miejscu dawnych obwarowań, od krańca wschodniego (dawnej Bramy Wrocławskiej) aż do nabrzeża Odry na zachodzie. Stanowiła ona nie tylko obwodnicę śródmieścia, ale także zwornik łączą-



3. Joseph Stübgen, Ogólny plan zagospodarowania i rozbudowy Głogowa, 1905 r. Źródło: Muzeum Historyczno – Archeologiczne w Głogowie, sygn. MG/D/1032
3. Joseph Stübgen, General development plan for the expansion of Głogów.
Source: Museum of Archeology and History in Głogów, file no MG/D/1032

cy ze sobą ulice historycznego Głogowa, drogi wyłotowe i główne, wewnętrzne trakty komunikacyjne oraz sieć ulic w nowych kwartałach na południu i zachodzie miasta. Od Ringu odchodziły, rozmieszczone koncentrycznie, szerokie ulice (od 13 do 26 m) wiodące na tereny sąsiednich gmin i do głównych, powiatowych traktów komunikacyjnych (Gurkauerstrasse, dziś: ul. Wita Stwosza; Lindenruherstrasse, dziś: ul. Budowlanych; Rauschwitzerstrasse, dziś: ul. Obrońców Pokoju; Brostauerstrasse, dziś: ul. Słowiańska i Wojska Polskiego; Herrndorferstrasse, dziś: ul. W. Sikorskiego; Victoria- i Ober-Zarkauerstrasse, dziś: ul. Piastowska i aleja Karola Wielkiego). Były one zarazem podstawowym środkiem podziałów nowych terenów, a wyznaczone przez nie kwartały wypełniała geometryczna szachownica ulic osiedlowych i prostokątnych parcel. Uzupełnieniem były niewielkie place i zielone skwery, mające pełnić funkcje węzłów komunikacyjnych i miejsc rekreacji, oraz równoległe do Ringu dwa pierścienie ulic łączących ze sobą nowe dzielnice miasta (Güterstrasse – Gürtelstrasse do Gurkauer- i Ober-Zarkauerstrasse; dziś: ul. Przemysłowa, W. Pola, S. Żeromskiego, T. Kościuszki i Sportowa oraz Königstrasse – Promenadenstrasse, dziś: ul. Jedności Robotniczej – I. Daszyńskiego). Wielopasmowa aleja (od 28 do 50 m szerokości) zapewniała przejazd z centrum przez nowe kwartały mieszkalne do dawnego Przedmieścia Wiązów oraz przyszłej strefy przemysłowej na zachodzie (Hohenzollernstrasse, dziś: aleja Wolności) a połączenie z dworcem kolejowym szeroka ulica (16 m) na zachodnio-północnym krańcu Ringu (Neue Bahnhofstrasse, dziś: ul. Poczdamka).

Wytyczone i rozdzielone zostały tereny o różnych funkcjach. Istniejąca strefa przemysłowa na zachodnim krańcu miasta, częściowo wypełniona zabudową mieszkalną wzniesioną w ostatnich dekadach XIX wieku, została nieco powiększona i zaopatrzona w drogi dojazdowe. Obszary na południowy zachód od centrum przeznaczono pod budownictwo mieszkaniowe, a tereny na południe od centrum miały zachować charakter terenów zielonych z pojedynczymi willami i reprezentacyjnymi landhausami w dużych ogrodach. Architekt precyzyjnie określił gęstość, charakter i wysokość przyszłej zabudowy na poszczególnych obszarach, w kwartałach i ich częściach, charakterystycznie je różnicując.

Obszar staromiejski, wypełniony zmienną w formach i wysokości zabudową historyczną stanowił dominantę, której kontynuacją była zwarta zabudowa wzdłuż Hohenzollernstrasse (dziś: aleja Wol-

ności) i kwartały zamkniętej zabudowy blokowej między staromiejskim centrum i Przedmieściem Wiązów. Dopuszczono tu zabudowę o wysokości do 18 m i czterech kondygnacjach. Taka dyspozycja wymuszona była zastaną zabudową części Hohenzollernstrasse, zrealizowaną w latach 1903 - 1905 na podstawie planu Uhliga. Rozległy obszar przyszłej dzielnicy mieszkalnej między Hohenzollernstrasse, Güterstrasse, Rauschwitzerstrasse i południową granicą miasta (dzisiaj: aleja Wolności, ul. Przemysłowa, W. Pola, S. Żeromskiego, T. Kościuszki i Obrońców Pokoju) miał zostać wypełniony zamkniętą zabudową blokową o wysokości do 16 m i trzech kondygnacjach. Tereny dawnego Przedmieścia Wiązów i położony na zachodnim krańcu miasta obszar pod zabudowę przemysłową określony został jako obszar zabudowy rozproszonej, willowej (z niewielkim udziałem zabudowy zwartej) o wysokości do 16 m i trzech kondygnacjach. Tu także charakter przyszłej zabudowy dostosowano do istniejących już budowli. Osobnym obszarem były położone na południu tereny między Rauschwitzerstrasse, Ringiem i Victoriastrasse (ul. Obrońców Pokoju, Bolesława Krzywoustego, Wały Chrobrego, Piastowską i aleja Kazimierza Wielkiego). Znaczna część tego terenu zajmowały obszary zielone i ciekły wodne, istniała także nieliczna, rozproszona zabudowa o charakterze podmiejskim i wiejskim. Stübben zaproponował rozwiązanie kompromisowe: zabudowa działek przylegających do głównych ulic skrajnych: Rauschwitzerstrasse, Promenadenstrasse i Gurkauerstrasse (dziś: ul. Obrońców Pokoju, I. Daszyńskiego i Wita Stwosza) miała być zabudową rozproszoną o charakterze willowym o wysokości do 16 m i trzech kondygnacjach. Na działkach położonych w głębi, dużych i nieregularnych ulokował okazałe landhausy o wysokości do 12 m i najwyżej dwóch kondygnacjach, otoczone rozległymi ogrodami.

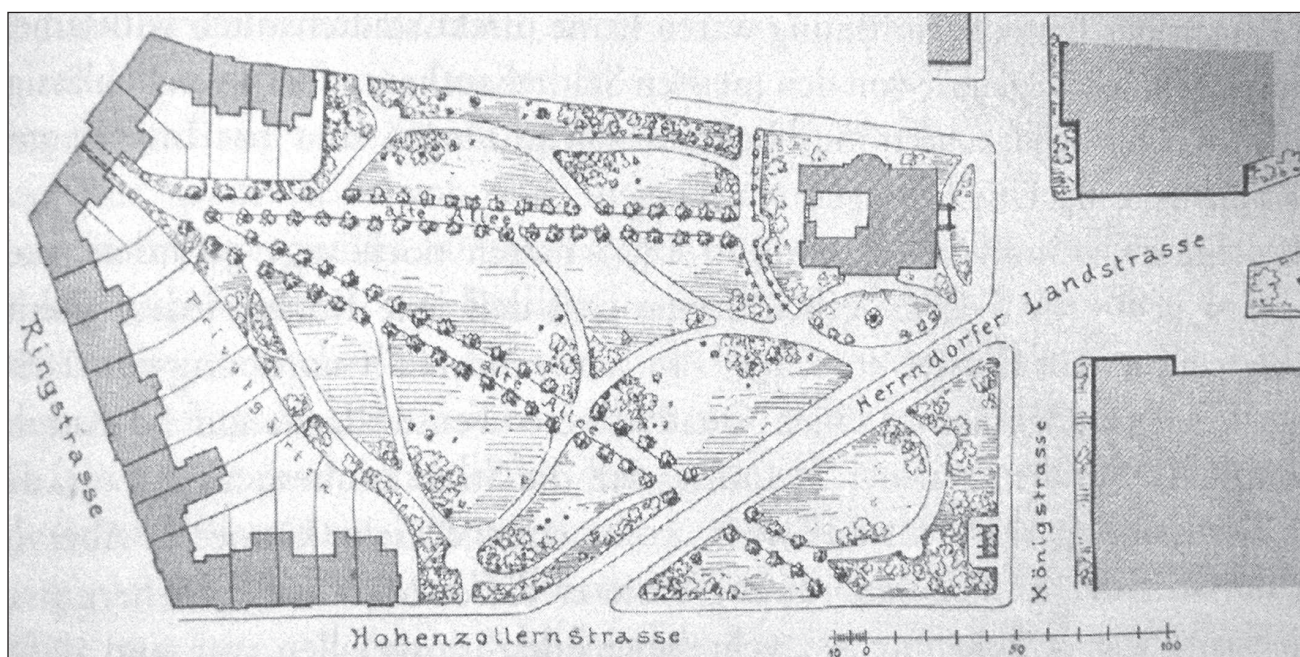
Ważne miejsce i znaczący procent obszaru miasta zajmowały w planie Stübgena założenia zielone. Największe z nich, istniejący już wcześniej na południowym przedmieściu rozległy park został przedłużony do linii kolejowej i nabrzeża Odry na wschodnim skraju miasta oraz powiększony o częściowo splantowane i zalesione tereny po zewnętrznym pasie umocnień. Uzupełniony został kilkoma zieleńcami w przeznaczonych do zachowania fragmentach fosy, między przedłużonymi do Ringu ulicami starówki. Jeden z nich (między Poststrasse i Jesuitenstrasse, dziś: ul. Staromiejską i Rzeźniczą) miał pełnić rolę placu zabaw dla dzieci, kolejny (na zachód

od Poststrasse, dziś między ul. Staromiejską a bastionem „Sebastian”) – zielonego skweru chroniącego relikty dawnego założenia z jego, jak wzmiankował Stübben „zachowanym na dnie fosy ogrodem wysadzonym pięknymi drzewami, który powinien zostać zachowany”¹⁸. Zupełnie inny charakter miało ukształtowanie doliny strumieni Mühlgraben i Rauschwitzbach (dziś: strumień Sępolno) pełniące funkcję parku leśnego z traktami spacerowymi wiodącymi poza miasto i zarazem zielonego korytarza umożliwiającego wentylację staromiejskiego centrum. W zamyśle architekta zalesiona dolina z płynącymi nią strumieniami, zaopatrzona w piasek, polne drogi miała w swoim wschodnim odcinku przekształcić się w równoległą do Promenadenstrasse (dziś: ul. I. Daszyńskiego) parkową promenadę z zachowanymi w pierwotnych formach, jako atrakcje i cenne zabytki, zabudowaniami danych folwarków młyńskich: Klostermühle, Fiedlermühle i Gratzmühle oraz liczną zabudową willową na obrzeżach¹⁹.

Oryginalnym rozwiązaniem był tzw. „Parkblock”. Ulokowane częściowo wewnątrz boku zabudowy, na tyłach pierzei ulicznych spore założenie zielone,

będące częścią dawnego „ogrodu saperów” między Ringiem, Hohenzollernstrasse, Herrndorfer- i Königstrasse (dziś: Park Słowiański), „dla którego zaprojektowania wiodącym było pragnienie zachowania dwóch starych alei. Ogródki przed budynkami powinny posiadać przejścia do parku, który otrzyma dzięki takiemu ukształtowaniu charakter parku wewnętrznego” (il. 4)²⁰.

Spore założenie o charakterze parkowym ulokowane zostało także obok ogrodów zamkowych, przy Odrze, na północnym krańcu Ringu. Obok ścieżek, alejek i małej architektury miały się tam znaleźć: staw w miejscu dawnej fosy i okazały gmach miejskiej pływalni z fasadą stanowiącą zamknięcie Ringu (dziś: skwer między ul. Strzelecką, Nadbrzeżną i Zamkową). Kilka niewielkich, zielonych skwerów wypełnionych rabatami umieszczono wśród sieci ulic dzielnicy mieszkalnej między Hohenzollernstrasse (dziś: aleja Wolności) i Rauschwitzerstrasse (dziś: ul. Obrońców Pokoju). Większe place wypełnione zielenią znalazły się w połowie długości Hohenzollernstrasse i w rozszerzeniu północnego odcinka Ringu, między jezdniami.



4. Joseph Stübben, „Parkblock” w Głogowie. Założenie zielone z zachowanymi relikdami dawnego „ogrodu saperów”, połączone z zabudową blokową. Źródło: J. Stübben, *Der Städtebau*, Darmstadt 1907, il. 600

4. Joseph Stübben, „Parkblock” in Glogau. Green landscaping with preserved relics of the old “garden of sappers”, combined with buildings. Source: J. Stübben, *Der Städtebau*, Darmstadt 1907, fig. 600

¹⁸ *Erläuterungsbericht des Ober- und Geheimen Baurats Stübben zu dem allgemeinen Bebauungsplan für die Stadterweiterung Glogau*, „Niederschlesische Anzeiger”, nr 101 (30.04.1905), s. 5.

¹⁹ *Erläuterungsbericht des Ober- und Geheimen Baurats Stübben zu dem allgemeinen Bebauungsplan für die Stadterweiterung Glogau*, „Niederschlesische Anzeiger”, nr 102 (02.05.1905), s. 5.

²⁰ J. Stübben, *Der Städtebau*, Darmstadt 1907, s. 324-325, il. 600.

Większość głównych ulic miasta została zaprojektowana jako zielone promenady, wysadzone szpalerami drzew, Ring i Hohenzollernstrasse otrzymały dodatkowo środkowe pasy rozdzielające jezdnie, wypełnione szeregami drzew, żywopłotami i rabatami. Na większości nowo zaprojektowanych ulic przewidziano odsunięcie zabudowy od ulic i ogródki przed budynkami (Vorgarten) o zróżnicowanej głębokości od 3 do 9 metrów, zaopatrzone w ażurowe ogrodzenia (wymóg ówczesnego prawa budowlanego).

Istotną częścią planu było wyznaczenie lokalizacji pod nowe gmachy publiczne. W każdym przypadku, niezależnie od inwestora (miasto, wojsko, władze powiatowe i kościelne) i przeznaczenia budynku (szkoły, siedziby instytucji i władz, magazyny wojskowe, teatr, basen, kościół, nowa komendantura garnizonu, hala targowa, remiza strażacka) zakładano, że nowe gmachy będą miały charakter reprezentacyjny i będą stanowić istotne i atrakcyjne elementy tkanki architektonicznej Głogowa. Dlatego dla każdej z planowanych inwestycji wyznaczono osobną działkę, każdorazowo uwzględniając zarówno wymogi funkcjonalne (np. duży plac targowy i obszerny parking przy hali targowej planowanej w północnym odcinku Königstrasse, dziś: ul. Jedności Robotniczej) jak i reprezentacyjne. Nowe gmachy miały zostać wyodrębnione z sąsiedniej zabudowy, stanowić widokowe zamknięcia wylotów sąsiednich ulic lub dominujący element poprzez gabaryty, umieszczenie na niewielkim placu lub w sąsiedztwie zielonego skweru. W ten sposób miały zostać ulokowane: szkoła przy Neue Bahnhofstrasse (dziś: ul. Poczdamka), szkoła realna nieopodal Hohenzollernstrasse (dziś: aleja Wolności), szkoła przy Alte Wallstrasse (dziś: ul. Szkolna), kolejna szkoła nieopodal planowanej hali targowej przy Königstrasse (dziś: ul. Jedności Robotniczej), wojskowe magazyny na obszernej działce przy Jesuitenstrasse (dziś: ul. Rzeźnicza), dla których „władze miasta kładą nacisk na okazałe i reprezentacyjne kształtowanie nowego, wojskowego budownictwa w okolicach Ringu”²¹. Podobnie: gmach sądu, reprezentacyjnie posadowiony na koronie murów obronnych, nowy gmach teatru na nasypie szanca na skraju parku, przy Ringu, naprzeciwko gmachu sądu, basen miejski na skwe-

rze będącym północnym zamknięciem Ringu czy gmach komendantury garnizonu obok dawnej Bramy Pruskiej, w narożniku zbiegających się Hohenzollernstrasse i Alte Wallstrasse (dziś: aleja Wolności i ul. S. Kutrzeby). Osobny przykład miał stanowić zespół zabudowy (szkoła realna, gimnazjum, urząd powiatowy i nowa świątynia) skupiony wokół węzła komunikacyjnego łączącego Herrndorferstrasse, Königstrasse i Berndtstrasse (dziś: ul. W. Sikorskiego, Jedności Robotniczej i M. Skłodowskiej - Curie), który „w tym miejscu, pełen atrakcyjnej architektury, może dzięki swemu ukształtowaniu stać się pięknym i reprezentacyjnym placem”²².

Ważną rolę odgrywał plan jako instrument kształtowania estetyki miasta. Służyło temu wiele elementów i rozwiązań zastosowanych przy kształtowaniu kompozycji urbanistycznej, m.in. strefowanie funkcjonalne, poza zasadniczym zadaniem uporządkowania i organizacji funkcji miejskich miało znaczenie czynnika ładu przestrzennego i tym samym estetyki miasta. Na estetykę miasta miały wpłynąć planowane rodzajowe i wysokościowe charakterystyki zabudowy oraz różnorodność i znaczna ilość terenów zielonych. Monotonii zgeometryzowanych sieci ulicznych na terenach mieszkaniowych przeciwdziałało zróżnicowanie wielkości, przeważnie prostokątnych działek (a więc także mających na nich powstać bloków zwartej zabudowy), niewielkie, rozrzucone nieregularnie place i skwery wplecione w sieć ulic, łuki na dłuższych odcinkach dróg oraz krótkie, diagonalne łączniki.

Nieco inny charakter miały drogi na przeznaczonych pod rozproszoną zabudowę willową obszarach na południu miasta. Swobodnie poprowadzone wijącymi się liniami współgrały z przepływającymi przez centrum tego terenu strumieniami Mühlgraben i Rauschwitzbach (dziś: strumień Sępolno) oraz siecią uliczek i ścieżek rozległego parku. Szczególnie starannie zaplanowano kompozycje głównych ulic. Większość z nich miałyby charakter promenad wysadzanych szpalerami drzew z chodnikami dla pieszych. W przypadku Ringu i Hohenzollernstrasse (dziś: ul. Bolesława Krzywoustego, Wały Chrobrego i aleja Wolności) oprócz szpalerów drzew i chodników długie odcinki ulic otrzymały wewnętrzne, wysadzone drzewami pasy rozdzielające jezdnie

²¹ *Erläuterungsbericht des Ober- und Geheimen Baurats Stübgen zu dem allgemeinen Bebauungsplan für die Stadterweiterung Glogau*, „Niederschlesische Anzeiger”, nr 101 (30.04.1905), s. 5.

²² *Ibidem*. Ostatecznie wzniesiono w tym miejscu tylko dwa kompleksy gmachów szkolnych (dziś liceum i gimnazjum nr 1).

Siedzibę kolejnej szkoły, Kasy Miejskiej i Urzędu Powiatowego wzniesiono na reprezentacyjnym, wypełnionym zielenią oraz ozdobionym fontanną i pomnikiem placu utworzonym przez rozszerzenie północnego skraju Ringu (dziś: pl. Jana z Głogowa).

z kolejnymi traktami pieszymi, trawnikami, ławkami i ścieżkami do jazdy konnej. Miejscowo obie aleje przebiegały przez place (np. nieistniejący 50-metrowej szerokości ogrodowy plac między dzisiejszą ul. Jedności Robotniczej i nieistniejącą, równoległą do niej pierzeją) lub ich jezdnie rozchodziły się tworząc obszerne zieleńce (np. plac Jana z Głogowa). Dodatkowo, dla podniesienia atrakcyjności wizualnej i estetycznej szerokiej, prostej i długiej Hohenzollernstrasse architekt zaproponował, nigdy nie zrealizowane, umieszczenie chodników w arkadowych, dwukondygnacyjnych podcieniach z wieżowym zwieńczeniem²³. Bardzo istotnym elementem kształtowania estetyki miasta były, wzmiankowane już, ogródki oddzielające zabudowę od ulic i chodników (Vorgarten), o głębokości od 3 do 9 metrów, które przewidziano na niemal wszystkich nowo zaprojektowanych ulicach (z wyjątkiem wewnątrzsiedlowych i wewnątrz bloków zabudowy).

Część ulic posiadała tak zaprojektowane przebiegi, zakończenia lub wyloty, by dalekie widoki zostały zamknięte przez atrakcyjne budowle lub dominanty w postaci fasad i wież kościołów. W ten sposób zaprojektowano np. połączenie Poststrasse (dziś: ul. Staromiejska) z Ringiem, przesunięte dla otwarcia z Ringu widoku na wieżę kościoła katolickiego i zamknięcia wylotu ulicy przyszłym gmachem nowego teatru. Enderstrasse (fragment ul. S. Kutrzeby), niezrealizowane ostatecznie bezpośrednie połączenie południowego przedmieścia ze staromiejskim centrum poprzez Rauschwitzerstrasse (dziś: ul. Obrońców Pokoju) przewidywano zamknąć widokiem kościoła ewangelickiego. Podobne myślenie obrazują Königstrasse i Herrndorferstrasse (dziś: ul. Jedności Robotniczej i W. Sikorskiego) wychodzące na plac i kościół lokowany przy jednej z jego pierzei, czy wreszcie Ring z jego licznymi punktami widokowymi.

Praca nad planem urbanistycznym dla Głogowa była dla Josepha Stübbera kolejną okazją do zastosowania i przetestowania szeregu nowoczesnych koncepcji teoretycznych oraz rozwiązań praktycznych modernizacji i rozbudowy miasta, zebranych przez niego m.in. w *Der Städtebau*, jednym z naj-

ważniejszych podręczników ówczesnej, europejskiej urbanistyki. A rezultaty musiały być satysfakcjonujące, skoro w swoich notatkach określił on opracowany przez siebie plan dla Głogowa jako „ważny”²⁴. Niektóre z rozwiązań planistycznych powstałych przy okazji opracowywania głogowskiego planu uznał Stübbera za nowatorskie oraz godne popularyzacji. Należał do nich m.in. parkowo – mieszkaniowy „Parkblock”, umieszczony jako wzorzec urbanistyczny w kolejnym wydaniu *Der Städtebau* w 1907 roku²⁵. Wśród rozwiązań czerpanych z urbanistyki i architektury historycznej oraz ich regionalnych mutacji, adaptowanych przez Stübbera w swoich projektach i propagowanych (m.in. w *Der Städtebau*), można w projekcie głogowskim wskazać sposoby kształtowania placów miejskich. Wzorując się na dawnych rynkach miast wschodniemieckich architekt stosował charakterystyczne układy placów z wylotami ulic (w tym zwłaszcza głównych traktów komunikacyjnych) lokowanymi w narożnikach oraz zwartymi pierzejami zabudowy. Tego typu rozwiązania są charakterystyczne, oprócz Głogowa, dla większości projektów Stübbera przeznaczonych dla miast położonych we wschodnich prowincjach Niemiec (np. Bydgoszczy, Poznania, Wałbrzycha, Prudnika)²⁶.

Realizacja i modyfikacje planu Stübbera

Kontynuację rozbudowy miasta podjęto niezwłocznie. W lipcu 1905 r., zastępując projekt Uhliga planem Stübbera, rozpoczęto prace na terenie zachodnich odcinków obwarowań. Przeznaczono 6500 marek na dokończenie wytyczania ulic, uzbrajanie terenów pod budowę, budowę infrastruktury kanalizacyjnej i wodociągowej, przedłużenie promenady i likwidację starego cmentarza żydowskiego nieopodal Odry²⁷. Prace te nadzorował jeszcze ówczesny architekt miejski Uhlig, jednak władze miasta poszukiwały przychylniej nastawionego do realizowanych projektów szefa miejskiego Bauamtu. W październiku 1906 r. stanowisko architekta miejskiego Głogowa objął Wilhelm Wagner²⁸. Architekt zdobył

²³ *Erläuterungsbericht des Ober- und Geheimen Baurats Stübber...*, op.cit., s. 5.

²⁴ O. Karnau, op. cit., s. 350.

²⁵ J. Stübber, op. cit., il. 600.

²⁶ J. Stübber, op. cit. (1907), s. 159, 205-208; J. Stübber, op. cit. (1924), s. 152, 201-203.

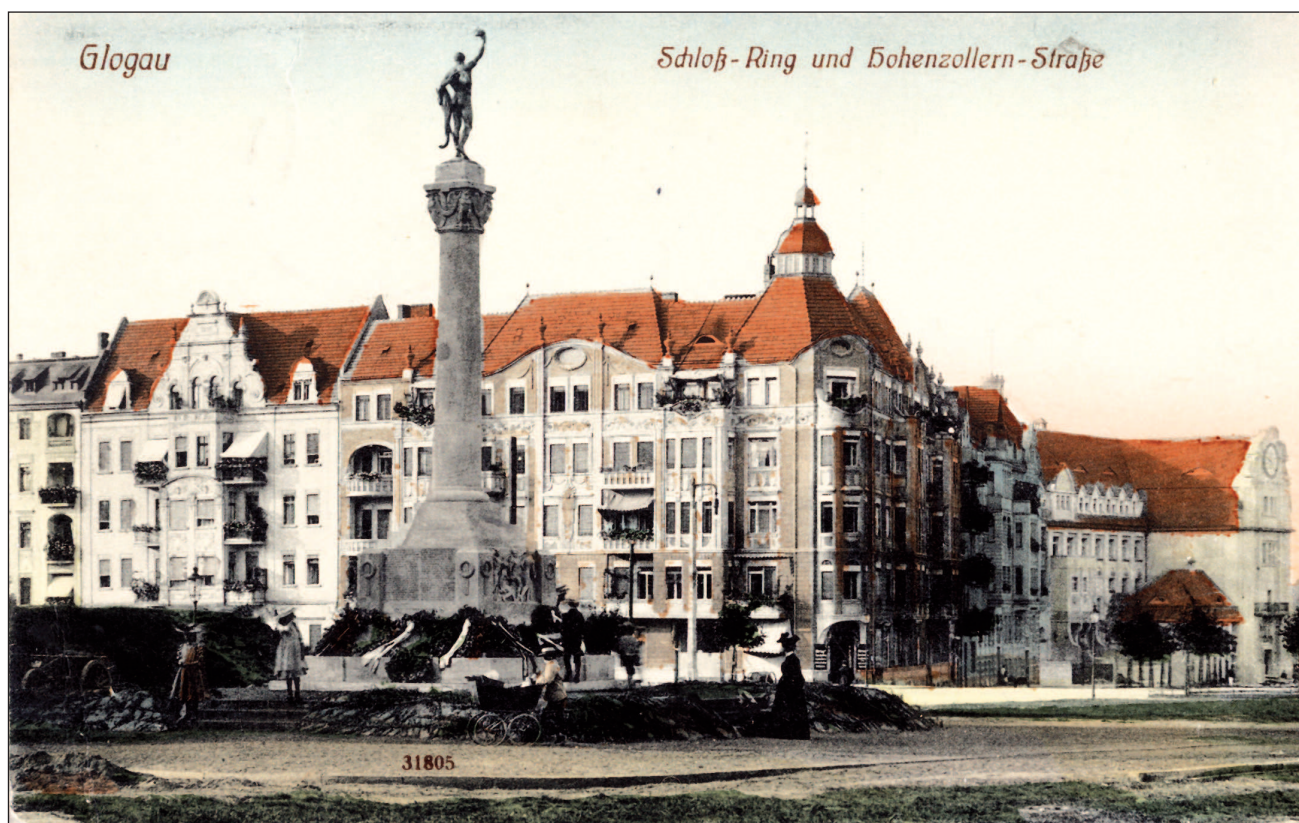
²⁷ *Stadtverordnetenversammlung*, „Neue Niederschlesische Zeitung”, nr 145 (23.06.1905), s. 5.

²⁸ Wilhelm Wagner (1875–1937). Studiował w Technische Hochschule w Braunschweigu i Monachium, praktykował u Franza Schwechтена. Był nauczycielem zawodu w szkołach rzemiosł budowlanych w Holzminden i Kolonii a następnie asystentem Johanna Vollmera w Technische Hochschule w Charlottenburgu. W 1903 r. jego projekt Deutschen Künstlerheim w Rzymie wygrał w prestiżowym niemieckim konkursie architektonicznym „Schinkel-Wettbewerb”. Do 1906 r. pracował w biurach

uznanie krytyków i redaktorów niemieckich periodyków architektonicznych przede wszystkim realizacjami gmachów szkolnych, co dla planujących budowę szkół władz miasta było ważne i stało się bezpośrednim powodem zatrudnienia Wagnera²⁹. Nie mniej istotnym atutem — zważywszy, że miał on prowadzić ogromne przedsięwzięcie rozbudowy Głogowa — było doświadczenie zdobyte podczas modernizacji struktury przestrzennej Naumburga nad Saalą³⁰.

Wagner zmodyfikował nieco plan Stübgena w kilku miejscach korygując przebieg ulic i lokalizację placów, dostosowując je do pojawiających się potrzeb, bądź proponując mniej kosztowne w realizacji i, jego zdaniem, lepsze rozwiązania.

Pierwsza korekta związana była z ogłoszonym przez miasto na początku 1907 roku konkursem na reprezentacyjny pomnik bohaterów wojen (il. 5)³¹. Architekt, chcąc wyeksponować pomnik na specjalnie przystosowanym placu – skwerze, zdecydował się na zmianę przebiegu południowo-zachodniego odcinka Ringu, zastępując łagodny łuk podłużnym placem i niemal prostopadłym układem obu odcinków alei. Uzyskaną przestrzeń wykorzystał do powiększenia niewielkiego skweru i ulokowania na jego południowym – wychodzącym na plac – krańcu okazałej, rzeźbiarskiej kompozycji. Zmienione zostały także linie zabudowy, wyprostowane równoległe do skweru i tworzące fasadami kamienic architektoniczną obudowę założenia. Minusem tego



5. Głogów, pomnik Bohaterów u styku ówczesnych Hohenzollernstrasse i Ringu. Karta pocztowa ze zbiorów Autora
5. Głogów, memorial to heroes at the meeting of streets Hohenzollernstrasse and Ring. Reproduction, Author's Collection

architektów miejskich w Naumburgu nad Sałą i Gelsenkirchen, w latach 1906-1914 był architektem miejskim Głogowa. W 1914 r. został dyrektorem Szkoły Rzemiosł Artystycznych w Berlinie. Wilhelm Wagner jest autorem wielu pomników oraz gmachów publicznych i prywatnych w m.in. Naumburgu, Głogowie, Zielonej Górze, Neunhagen, Gelsenkirchen, Braunschweigu i Berlinie. Był także jurorem licznych konkursów architektonicznych. Brał udział w konkursach na gmachy użyteczności publicznej w różnych miastach niemieckich. Por. U. Thieme, F. Becker, *Allgemeines Lexikon der bildenden Künstler von der Antike bis zur Gegenwart*, tom. XXXV, Leipzig 1942, s. 54; J. Opaska, *Wilhelm Wagner*, „Encyklopedia Ziemi Głogowskiej”, nr 66/67, 2007, s.

39-40; „Niederschlesische Anzeiger”, nr 175 (29.06.1906), s. 2; „Neue Niederschlesische Zeitung”, nr 243 (17.10.1906), s. 5.

²⁹ „Das Schulhaus”, 1907, z. 3, s. 141; z. 5, s. 235; z. 8, s. 8; *Die städtische Selbstverwaltung und das Volksschulunterhaltungsgesetz*, „Neue Niederschlesische Zeitung”, nr 302 (24.12.1905), s. 5.

³⁰ W. Wagner, *Zur Frage der Erhaltung des alten Stadtbildes von Naumburg a. d. Saale*, „Zentralblatt der Bauverwaltung”, 1903, s. 324.

³¹ *Stadtverordnetensitzung*, „Neue Niederschlesische Zeitung”, nr 31 (01.03.1907), s. 6.

rozwiązania była rezygnacja z planowanego przez Stübgena placu organizującego ruch na styku Ringu i trzech głównych dróg łączących centrum z południowymi i zachodnimi przedmieściami. Zastąpiono go nieregularnym placykiem niezbyt fortunnie, poprzez ostry zakręt, połączonym z główną aleją miasta (il. 6, 7)³².

Kolejna zmiana dotyczyła przebiegu drogi do dworca kolejowego i ukształtowania dużego założenia zielonego na północno-zachodnim skraju Ringu, przylegającego do Odry, obok zamku mieszczącego sądy i urzędy państwowe. Stübgen założył wytyczenie nowych ulic łączących staromiejskie centrum z dworcem kolejowym (Neue Bahnhofstraße z północnym odgałęzieniem prowadzącym do przejazdu pod linią kolejową; obecnie ul. Poczdamska) prostych i krótszych od dawnej Bahnhofstraße, która szerokim łukiem obiegała obwarowania (obecnie ul. Gołębia – Strzelecka – Nadbrzeżna; il. 3,7). Zamknięciem Ringu miało być obszerne założenie w miejscu dawnych bastionów i fosy, ograniczone biegnącymi nadbrzeżem Odry ulicą i linią kolejową. Na wypełnionym zielenią i ścieżkami spacerowymi terenie, z oczkami wodnymi w miejscu fosy planowano także wzniesienie dużego gmachu pływalni i łaźni miejskich (il. 3,7).

Wilhelm Wagner zanegował takie rozwiązanie, wskazując na znaczne różnice wysokości terenu i duże koszty prac ziemnych oraz znaczne stromizny nowych ulic, bardzo niekorzystne w przypadku arterii o przewidywanym dużym natężeniu ruchu³³. W opracowanym planie szczegółowym przyjął pozostawienie istniejącego połączenia starego miasta z dworcem z umieszczeniem przyszłej zabudowy mieszkalnej na odcinku nadbrzeżnym (obecnie ul. Nadbrzeżna) na wysokim tarasie z wysadzonymi drzewami traktem pieszym i ciągami schodów łączących poszczególne poziomy oraz rozbudowaną infrastrukturą kanalizacyjną zapewniającą bezpieczeństwo przeciwpowodziowe. Przy skrzyżowaniu arterii z zielonymi skwerami Ringu architekt zaplanował umieszczenie okazałej świątyni, reprezentacyjnie wyodrębnionej z bloku zabudowy, pierwotnie, w planie Stübgena lokowanej na placu w połowie długości Hohenzollernstrasse. Na obszerym skwerze kończącym Ring, w miejsce planowanego przez Stübgena parku i oczek wodnych Wagner za-

proponował zespół położonych na różnych wysokościach tarasów, wypełnionych zielenią i małą architekturą, oraz zachowanie fragmentu dawnej fosy w jej pierwotnej formie. Sugerował także rezygnację z biegnącej nadbrzeżem rzeki ulicy (il. 6). Ostateczna forma ukształtowania tego fragmentu miasta, którego zabudowę zrealizowano dopiero w latach międzywojennych, łączy rozwiązania zaproponowane przez obu architektów.

Inny charakter mają korekty wprowadzone przez Wagnera do planów zagospodarowania południowego odcinka dawnych obwarowań (od obecnych ul. H. Kołłątaja do ul. Szkolnej). Plan Stübgena zakładał niemal całkowitą rozbiórkę zewnętrznych i części wewnętrznych dzieł obronnych oraz zniwelowanie większości terenów, na którym się znajdowały. Podzielone na regularne, prostokątne kwartały zostały przeznaczone pod zabudowę, z pojedynczymi, reliktozo zachowanymi zieleńcami w miejscu dawnej fosy. Szerokie ulice wychodziły z terenu starego miasta, przecinały Ring (mający biec nieznacznym, płytkim łukiem w miejscu zniwelowanych fos oraz zewnętrznych dzieł obronnych), poprzez rozległe tereny zielone łączyły się z dawną promenadą (Promenadenstraße, obecnie ul. I. Daszyńskiego) i przebiegały przez nowe obszary pod zabudowę na południowych obrzeżach miasta do głównych tras wyłotowych (il. 3).

Zmiany zaproponowane przez Wagnera w równym stopniu łączyły przyczyny praktyczne (ogromne koszty prac rozbiórkowych i ziemnych), jak i ważne postulaty rosnącego w siłę na przełomie XIX i XX wieku ruchu ochrony narodowego dziedzictwa i wartości rodzimego krajobrazu (Heimatschutz)³⁴. Inspiracją była lektura – przytaczana przez Wagnera jako argument na rzecz dokonanych zmian planu – dzieła jednego z czołowych wówczas teoretyków i ideologów tego ruchu Paula Schultze-Naumburga, prowadzącego, opartą na analizach mocno przezeń idealizowanej urbanistyki XVIII stulecia, krucjatę w obronie historycznych murów i dzieł obronnych: „Łatwo zauważyć jak wiele ze średniowiecznych resztek można wykorzystać dla potrzeb nowoczesnego miasta i jego mieszkańców. (...) Wysoko posadowione korony murów, oferujące doskonałą ekspozycję ponad fosami i zabudową miasta stanowiły wyzwanie dla inicjatyw budowlanych uta-

³² W. Wagner, *Bebauungsplan für einen Teil...*, op. cit., s. 79.

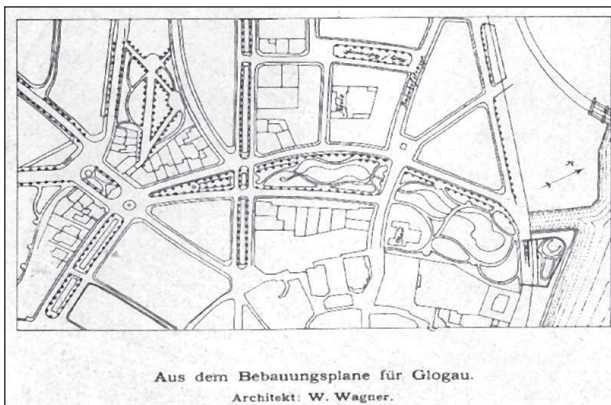
³³ W. Wagner, *Bebauungsplan für einen Teil...*, op. cit., s. 79.

³⁴ W. Nerdinger, *Narodziny idei tradycji w architekturze niemieckiej ok. 1900 roku*, „Kwartalnik Architektury i Urbanistyki”, T. 45, 2000, z. 2, s. 156-161.



6. Wilhelm Wagner, Widok perspektywiczny zagospodarowania i zabudowy wschodniego odcinka dawnych obwarowań i północnego krańca Ringu. Źródło: W. Wagner, *Bebauungsplan für einen Teil des ehemaligen Festungsgeländes in Glogau*, „Der Städtebau”, 1907, z. 6, Taf. 44-45

6. Wilhelm Wagner, Perspective view of development and buildings of the eastern section of the old fortifications and the north end of the Ring street. Source: W. Wagner, *Bebauungsplan für einen Teil des ehemaligen Festungsgeländes in Glogau*, „Der Städtebau”, 1907, Vol. 6, tab. 44-45



7. Joseph Stübben, Fragment planu urbanistycznego Głogowa z projektem zagospodarowania wschodniego odcinka terenu dawnych obwarowań i północnego krańca Ringu. Źródło: W. Wagner, *Bebauungsplan für einen Teil des ehemaligen Festungsgeländes in Glogau*, „Der Städtebau”, 1907, z. 6, Taf. 44-45

7. Joseph Stübben, A part of the urban planning of Głogów with the project of development of the eastern section of the old fortifications and the north end of the Ring street. Source: W. Wagner, *Bebauungsplan für einen Teil des ehemaligen Festungsgeländes in Glogau*, „Der Städtebau”, 1907, Vol. 6, tab. 44-45

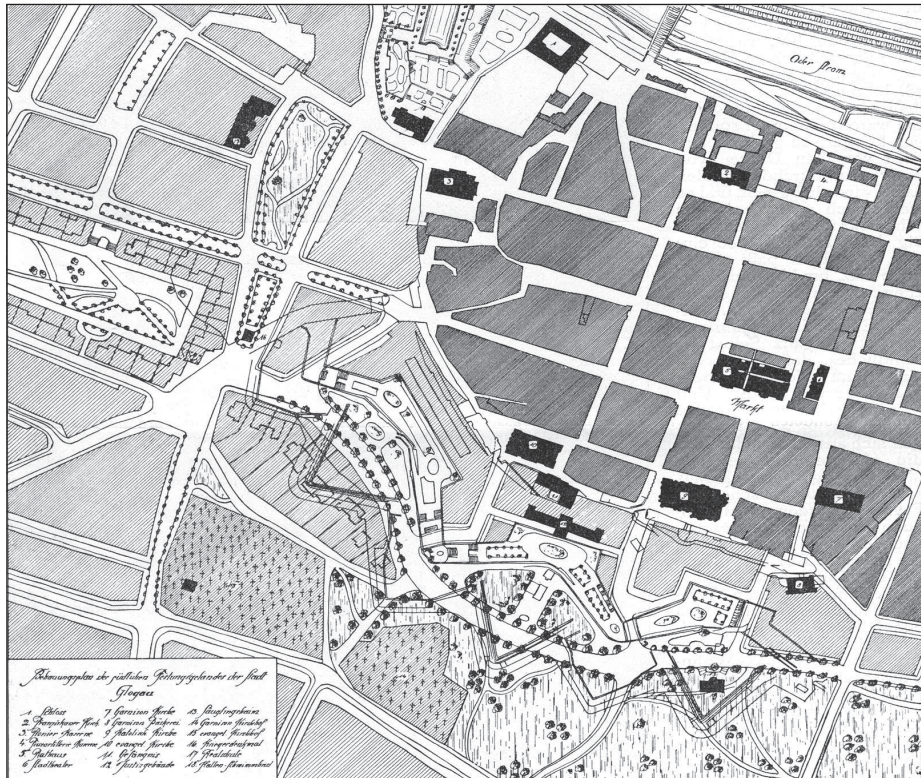
lentowanych, osiemnastowiecznych społeczności. Przyjaznych i przesiąkniętych życiową radością. To z niej wynikły idee, dzięki którym na tych tak odpowiednich, wysoko położonych miejscach zakładano punkty widokowe, ciche zakątki i przyjazne ustronia sprzyjające radosnej kontemplacji. Te idee znalazły swoje odbicie także w formach ogrodów. Jakże często zakładano je właśnie na dawnych wałach skąd ponad nisko położonymi murami obronnymi radośnie wyglądają na otaczający świat. (...) W podobny sposób zaadaptowano dawne baszty obronne i bastiony. Zdarza się, że wykorzystując solidne, stare fundamenty obwarowań zabudowa długimi odnogami rozciąga się w stronę centrów, przekraczając wąskie ulice biegnące wzdłuż murów.

Zagospodarowywano także fosy. (...) Uwolnione od nadmiaru wody stały się świetnymi terenami pod ogrody służące, odmiennie od epikurejskiego charakteru założeń na wałach, uprawom i zakładaniu sadów. (...) W tych głęboko i korzystnie położonych miejscach uprawy były nadzwyczaj obfite. Osłonięte od wiatru, dzięki głębokości zachowywały wilgotność a mury od południa i północy chroniły zarówno przed mrozami jak i gorącem.

Zewnętrzne wały znajdujące się przed fosami (...) również były wartościowe dla cieszących się życiem społeczności. (...) Na niwelowanych, zewnętrznych wałach poprowadzono szerokie drogi wysadzone podwójnymi rzędami lip i kasztanowców tworząc w ten sposób okazałe promenady otaczające ringiem stare, obwarowane miasta. Mieszkańcy uzyskali dzięki nim w swoim bezpośrednim sąsiedztwie długie drogi wiodące na wolne od zabudowy, odległe przedmieścia. Nadające się wyśmienicie zarówno do długich spacerów daleko od domu jak i codziennych, krótkich przechadzek. Tworzono przyjemne corsa w cieniu drzew, na zdrowym powietrzu, oferujące zmienne, urokliwe widoki na wieże, mury i dachy obramowane ogrodami. Mieszkańcy, odbywając codzienne przechadzki i kontemplując piękno oraz dzieje swojej małej ojczyzny (Heimat) umacniali się w jej umiłowaniu i przekonaniu, że troska o przeszłość powinna się ściśle łączyć z trwaniem miasta”³⁵.

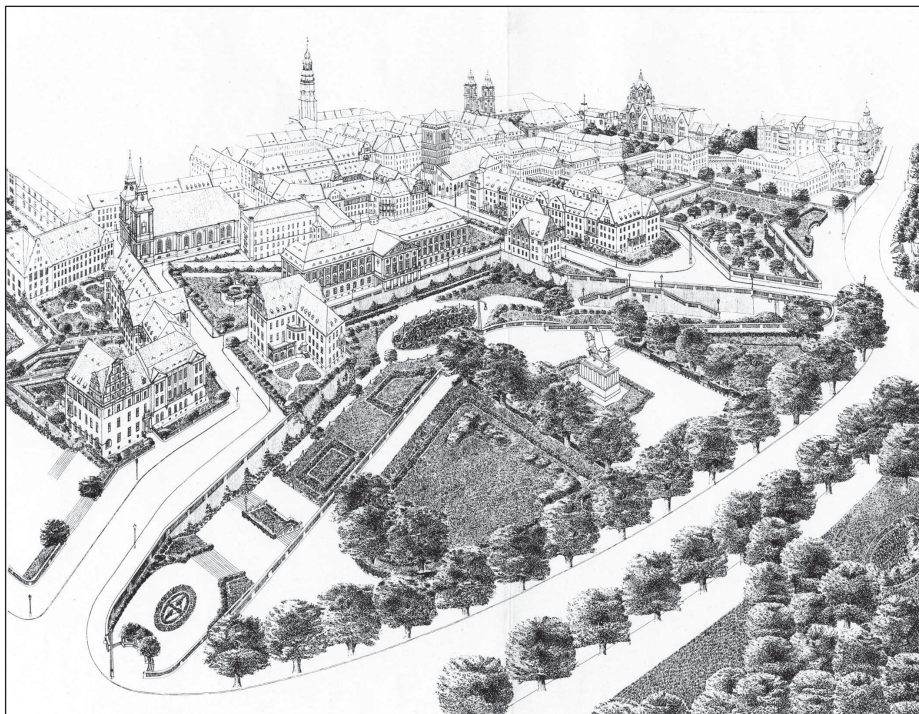
Komentarz Wilhelma Wagnera świadczy, że w pełni identyfikował się z teoriami niemieckich konserwatorów tradycji regionalnej oraz „ochrony i odnowy domu – ojczyzny”: „Każdego, kto zna stare założenia miejskie z ich zachwycającymi, założonymi

³⁵ P. Schultze-Naumburg, *Städtebau*, za: W. Wagner, *Bebauungsplan des südlichen...*, op.cit, s. 644-646.



8. Wilhelm Wagner, Projekt zagospodarowania południowego odcinka dawnych obwarowań, 1907. Źródło: W. Wagner, *Bebauungsplan des südlichen Festungsgeländes der Stadt Glogau*. Źródło: „Deutsche Bauzeitung”, 1908, nr 94

8. Wilhelm Wagner, Project of urban planning of the southern part of the old fortifications. Source: W. Wagner, *Bebauungsplan des südlichen Festungsgeländes der Stadt Glogau*, “Deutsche Bauzeitung”, 1908, Vol. 94



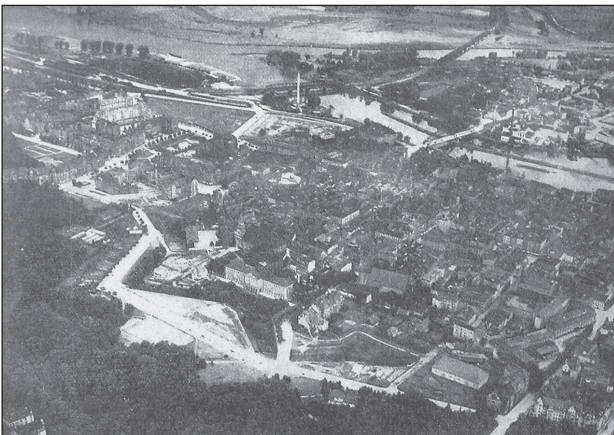
9. Wilhelm Wagner, Widok perspektywiczny zagospodarowania i zabudowy południowego odcinka dawnych obwarowań, 1907. Źródło: W. Wagner, *Bebauungsplan des südlichen Festungsgeländes der Stadt Glogau*, „Deutsche Bauzeitung”, 1908, nr 94

9. Wilhelm Wagner, Perspective view of development and buildings of the southern section of the old fortifications. Source: W. Wagner, *Bebauungsplan des südlichen Festungsgeländes der Stadt Glogau*, “Deutsche Bauzeitung”, 1908, Vol. 94



10. Zdjęcie lotnicze Głogowa z lat 20. XX wieku. Źródło: E. Griesinger, *Städtebauliches aus Glogau*, „Deutsche Bauzeitung”, 1928, nr 5

10. Aerial photograph of Głogów from the 1920s. Source: E. Griesinger, *Städtebauliches aus Glogau*, „Deutsche Bauzeitung”, 1928, Vol. 5



11. Zdjęcie lotnicze Głogowa z lat 20. XX wieku. Źródło: E. Griesinger, *Städtebauliches aus Glogau*, „Deutsche Bauzeitung”, 1928, nr 4, s. 49-60

11. Aerial photograph of Głogów from the 1920s. Source: E. Griesinger, *Städtebauliches aus Glogau*, „Deutsche Bauzeitung”, 1928, Vol. 4

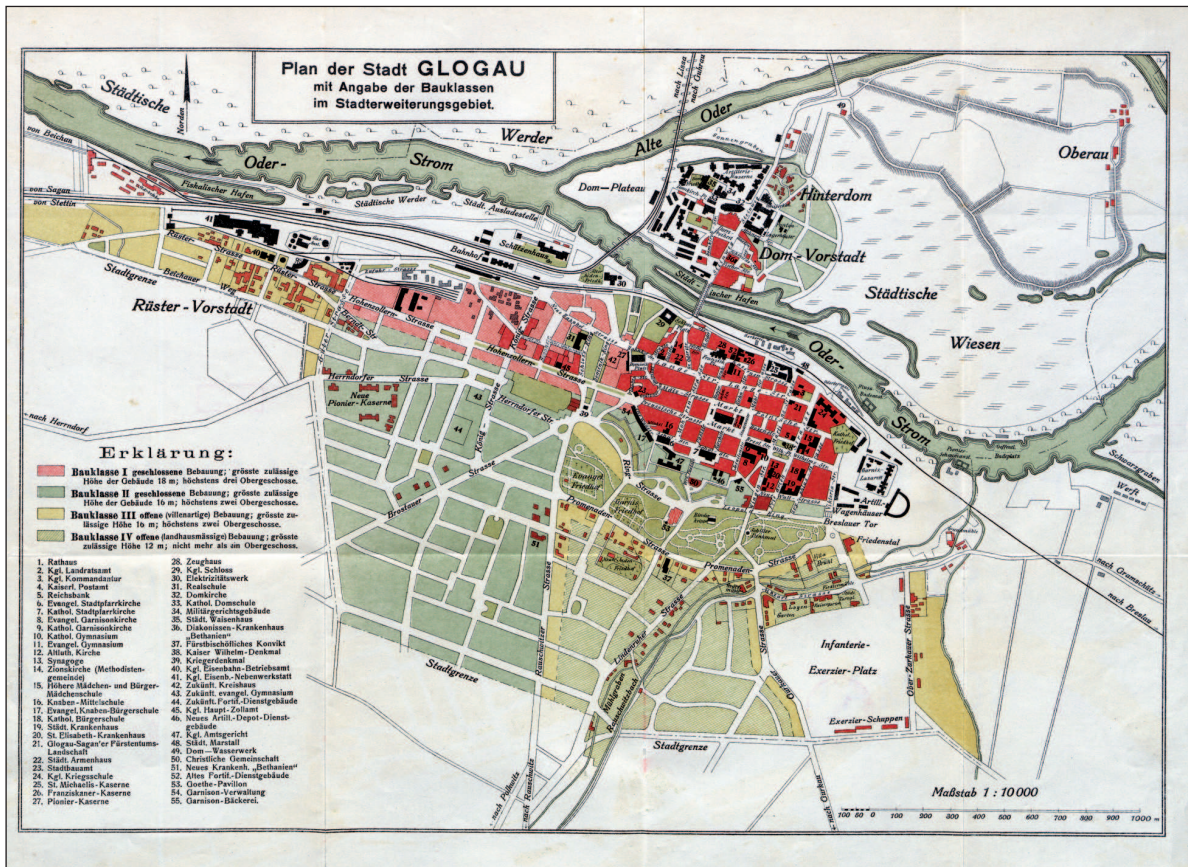
w obwarowaniach, parkami i skwerami, szczególnie tymi zachowanymi jeszcze w pierwotnych formach, żalem napelnia myśl, że te piękne i idyllicznie położone miejsca zostaną zabudowane zacierając ślady przeszłości. Jest obowiązkiem każdorazowych władz miasta troska o to, by historyczne mury miejskie były z pietyzmem chronione i zachowane dla potomności. Pozwoli to dodać miastu uroku i indywidualnego wyrazu odróżniającego [Głogów] od wielu innych, nowoczesnych ośrodków miejskich”³⁶.

Architekt zrezygnował, na omawianym odcinku, z geometrycznej siatki prostych ulic, podziału terenu dawnych obwarowań na regularne bloki budowlane, precyzyjnie wytyczonych połączeń terenów śródmieścia z nowymi dzielnicami. Rezygnacja z podjęcia prac rozbiórkowych, szeroko zakrojonych prac ziemnych i niwelacji terenu sprawiły, że Ring stracił swój planowany, niemal prosty przebieg na rzecz ulicy obiegającej zachowane fragmenty dawnych fos zamienione w zieleńce i skwery oraz ziemne nasypy i mury bastionów „Leopold” i „Sebastian”. Zrezygnowano z zabudowy tego obszaru na rzecz założeń wypełnionych zielenią, pomnikami i małą architekturą ogrodową, wydobywających przestrzennie i podkreślających zachowane fragmenty wewnętrznych dzieł obronnych, szczególnie z perspektywy Ringu, w nowym układzie oddalonego od zabudowy i w części obszaru stanowiącego śródparkową aleję. Konsekwencją tej malowniczej, realizującej znane postulaty C. Sittego, estetyzującej korekty urbanistycznej było pogorszenie połączeń centrum miasta z Ringiem i południowymi obrzeżami. Rezygnacja z wyburzeń obwarowań i zasypania fragmentów fos a także rezygnacja z geometrycznego układu ulic i kwartałów między nimi sprawiły, że tylko część ulic starówki mogła uzyskać połączenie z Ringiem i zewnętrznymi obszarami miasta (il. 8). Korekty Wagnera zostały zaakceptowane i zrealizowane. W tym przypadku, w planowaniu urbanistycznym malowniczość i względy ochrony „śladów dziejów” wygrały z funkcjonalnym pragmatyzmem (il. 9, 10, 11)³⁷. Zmiany konsultowane były z Josephem Stübbenem i przezeń akceptowane. Znacznie oporniej, jak relacjonował Wagner, zgody na modyfikacje planu udzielały władze miasta³⁸.

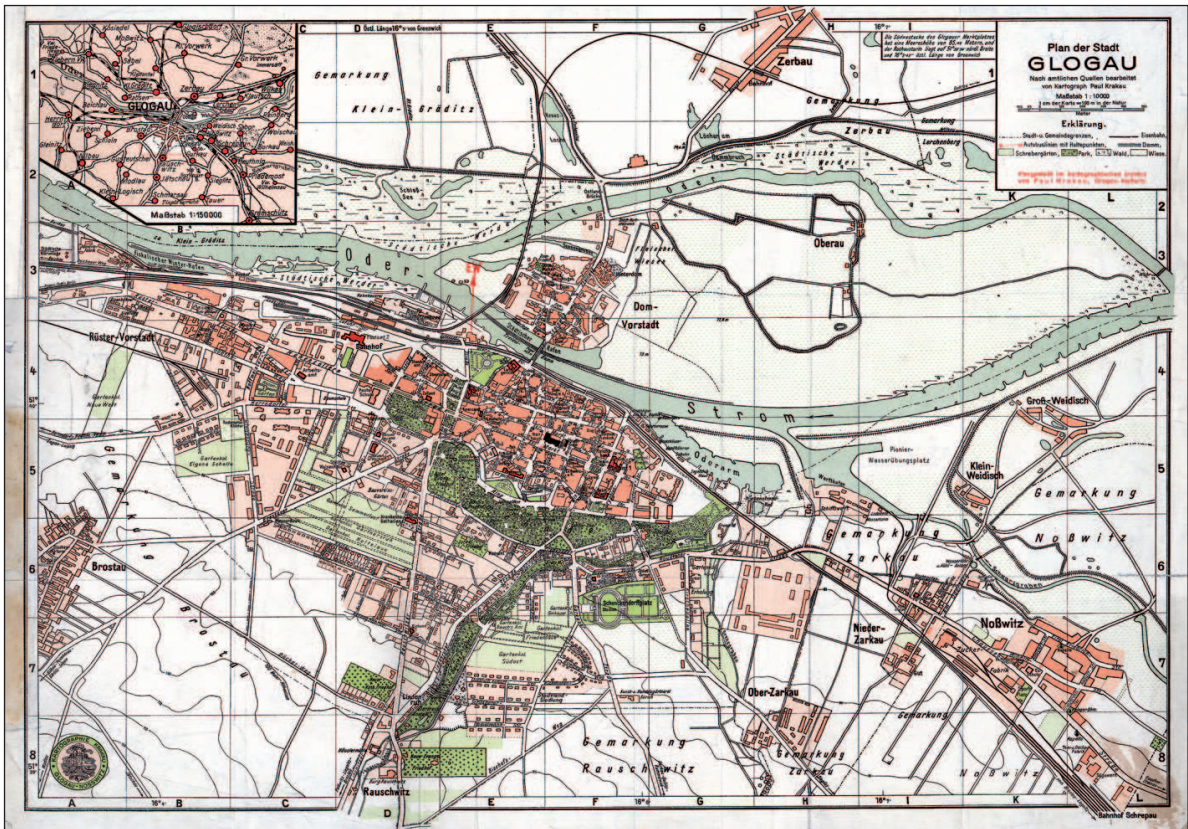
³⁶ W. Wagner, *Bebauungsplan des südlichen...*, op. cit., s. 644; *Stadtverordnetensitzung*, „Neue Niederschlesische Zeitung”, nr 161 (12.06.1907), s. 5; nr 184 (08.08.1907), s.2.

³⁷ Furtą w murze bastionu opuszczały twierdzę po kapitulacji w 1814 r. pokonane wojska francuskie.

³⁸ W. Wagner, *Bebauungsplan des südlichen...*, op. cit., s. 646. Dziełem Wilhelma Wagnera jest także nowe ukształtowanie nabrzeża Odry w okolicach mostu drogowego, poprowadzenie linii kolejowej w tunelu i połączenie Ostrowia Tumskiego z obwodnicą staromiejską. Wilhelm Wagner był architektem miejskim w najważniejszym okresie rozbudowy Głogowa, a prowadzone prace przyniosły mu duży rozgłos i uznanie.



12. Plan Glogowa z ok 1910 roku. Źródło: Adressbuch der Stadt und Kreises Glogau, Glogau 1910
 12. Plan of Glogów from c. 1910. Source: Adressbuch der Stadt und Kreises Glogau, Glogau 1910



13. Plan Głogowa z 1938 roku. Źródło: Archiwum Państwowe we Wrocławiu, sygn. IV 435
 13. Plan of Glogów from 1938. Source: National Archives in Wrocław, file no IV 435

W ciągu 10 lat od likwidacji twierdzy (1903-1913), opierając się na planie Josepha Stübgena i w część na modyfikacjach Wilhelma Wagnera, wytyczono 18 nowych ulic i kilkadziesiąt utworzonych przez nie bloków zabudowy, ukończono reprezentacyjne: Hohenzollernstrasse (dziś: aleja Wolności) i Ring (dziś: ul. Bolesława Krzywoustego i Wały Chrobrego), wytyczono i zagospodarowano kilka dużych założeń zieleni oraz kilka skwerów (il. 12). W nowych częściach miasta wzniesiono 10 okaza-

łych gmachów publicznych (jednym z pierwszych był hotel „National” przy dworcu kolejowym) i ponad 100 prywatnych, głównie wielorodzinnych kamienic a także 15 jedno i dwuapartamentowych willi i landhausów³⁹. Władze miejskie zakładały zrealizowanie wszystkich celów planu i zabudowę pozyskanych terenów w ciągu 30 lat, a rezultatem, obok znacznego powiększenia obszaru Głogowa, miał być także wzrost liczby mieszkańców do ok. 43 tysięcy (il. 13)⁴⁰.

Janusz Opaska, historyk sztuki
Krajowy Ośrodek Badań i Dokumentacji
Zabytków w Warszawie
e-mail: lubsoc@wp.pl

³⁹ J. Blaschke, op.cit., s. 535.

⁴⁰ Por. E. Griesinger, *Städtebauliches aus Glogau*, „Deutsche Bauzeitung”, 1928, nr 4, s. 49-60, nr 5, s. 65-74. Zmiany założeń planu Stübgena dokonane zostały w drugiej poł. lat 20. przez kolejnego architekta miejskiego Eugena Griesingera. Dotyczyły przede wszystkim niewielkich korekt sieci ulic na południowych

i południowo-zachodnich przedmieściach, wytyczenia lokalizacji nowych gmachów i obiektów publicznych a także powiększenia terenów przemysłowych. Mimo, że Griesinger przedstawiał je jako nowy, własny plan urbanistyczny Głogowa w rzeczywistości był to nadal plan Josepha Stübgena, nieco tylko zmodyfikowany.

FROM THE FORTRESS TO THE MODERN CITY. URBAN PLANNING OF GŁOGÓW BY JOSEPH STÜBBEN

JANUSZ OPASKA

Joseph Stübgen, author of the general spatial development plan elaborated in 1905, which was the fundament for the development of Głogów after liquidation of the fortress and dismantling of fortifications, is mentioned in a majority of Polish and German publications devoted to the newest history of the town. The basic information on the plan can be found in the work by Oliver Karnau and in an article by Eugen Griesinger from 1928, which included a small black and white reproduction of Stübgen's design¹.

An important source of information on the Głogów project and its realization are the newspapers published at the time in the city: "Neue Nieder-

schlesische Zeitung" and "Niederschlesische Anzeiger". Furthermore, specialist magazines supplied details about the modifications of Stübgen's plan by town architect Wilhelm Wagner, responsible for Głogów's development in the years 1906-1914, who also illustrated this with his own blueprints².

The original draft for Joseph Stübgen's plan has not been preserved to our times. The collection of the Historical and Archeological Museum in Głogów does have a colour reproduction, published in 1905 by the renowned local publishing house of Carl Flemming³.

¹ O. Karnau, *Hermann Josef Stübgen. Städtebau 1876-1930*, Braunschweig-Wiesbaden, 1996; E. Griesinger, *Städtebauliches aus Glogau*, „Deutsche Bauzeitung”, 1928, no 4, pp. 49-60, no 5, pp. 65-74; E. Griesinger, *Die städtebauliche Entwicklung Glogaus*, „Monographien deutscher Städte. Glogau”, vol. 17, Berlin 1926, pp. 79-90.

² W. Wagner, *Bebauungsplan des südlichen Festungsgeländes der Stadt Glogau*, „Deutsche Bauzeitung”, 1908, no 94, p. 644; W. Wagner, *Bebauungsplan für einen Teil des ehemaligen Fe-*

stungsgeländes in Glogau, „Der Städtebau”, 1907, issue 6, pp. 79-80, Taf. 44-45.

³ *Allgemeiner Bebauungsplan der Stadt Glogau*, ed: Flemming, Glogau, 1905. Maßstab 1 : 6250. (78x55 cm), Mehrfarb. Karte Ausgestellt nach dem Entwurf des Geheimen- und Ober-Baurat Stübgen. History and Archeology Museum in Głogów, file no. MG/D/1032. The reproduction also features the elements that Stübgen questioned and eliminated from an earlier plan by Uhlig for the western areas situated between the existing ramparts and Elm Quarter, as well as outlines of old fortifications.