

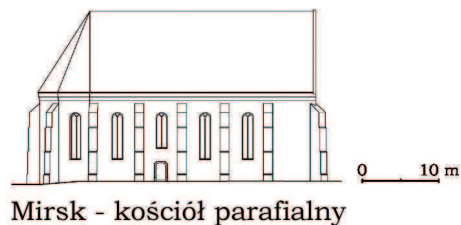
26. Widok kościoła i rekonstrukcja elewacji podłużnej
26. Church view and reconstructions of the southern elevation

Elewacje północne były podobne do elewacji południowych, częściej występowały po tej stronie zakrystie. W Mirsku i Szprotawie wznosiły się graniaste wieże, a w Gubinie przy prezbiterium usytuowano piętrowy budynek szkoły, rozpoczęty przed budową istniejącego kościoła, ale do niego włączony.

Elewacje zachodnie były bezwieżowe, z dwiema wieżami, z jedną wieżą na osi lub z boku. W dziesię-

ciu kościołach elewacje były bezwieżowe, a w połowie z nich zostały zwieńczone dekoracyjnym szczytem.

W czterech kościołach występują fasady dwuwieżowe. W katedrze opolskiej i kościele św. Barbary we Wrocławiu graniaste wieże otrzymały potężne przypory na przedłużeniu ścian. Wieże w Opolu swój wygląd zawdzięczają renowacji z XIX w., trudno powiedzieć, jak wyglądały wcześniej. Wąska



27. Widok kościoła i rekonstrukcja elewacji podłużnej
27. Church view and reconstruction of longitudinal elevation

ściana nawy głównej między wieżami posiadała na osi wysokie okno i niewielki portal. Wieńczy ją trójkątny szczyt ozdobiony smukłymi blendami, który jak wszystkie elewacje wykonany został w XIX w., być może na wzór oryginalnego średniowiecznego. Z dwóch wież we wrocławskim kościele św. Barbary północna sięga nieznacznie ponad koronę murów korpusu, natomiast południowa jest wysoka o kilku kondygnacjach z oknami na osi każdej z nich. Ściana między wieżami zasłonięta została przez wysoką kruchtę z dużym oknem i niewielkim portalem na osi. Nad pulpitywym dachem kruchtę wznosi się trójkątny szczyt nawy z pięcioma wysmukłymi blendami ostrołukowymi, z których dwie skrajne zostały zamurowane po podwyższeniu wieży południowej.

Fasada kościoła w Górze jest wysoka, zwieńczona szczytem nad nawą i dachami namiotowymi wież prawie na jednym poziomie. Wieże są graniaste na całej wysokości, podparte przyporami narożnymi po stronie zachodniej. Górne poziomy wież oraz szczyt nawy głównej ozdobione zostały blendami o różnych kształtach.

W kościele w Lwówku wieże pochodzące z XIII w. podwyższono w późnym gotyku dodając dwie kondygnacje wieloboczne nakryte hełmami wielobocznymi. W Żorach z planowanej fasady dwuwieżowej zrealizowano tylko jedną wieżę, graniastą o dwóch kondygnacjach, z oknami na osi ściany. W Bytomiu wieżę dobudowano do elewacji południowej korpusu, w linii ściany zachodniej. Jej graniasta część

średniowieczna jest bez przypór, bez podziałów, z niewielkimi oknami na osi.

W pięciu kościołach zachowały się wieże zachodnie umieszczone na osi elewacji. W Lubsku kamienną, graniastą wieżę z XIII w. podwyższono murami kamiennymi. Wieża w Namysłowie rozpoczęta w XIV w., o masywnych narożnych przyporach, była kilkakrotnie podwyższana. Graniasta wieża w Kątach Wrocławskich podzielona została na kilka poziomów, z których trzeci jest ceglany, a pozostałe prawdopodobnie kamienne. W Ołtaszynie (obecnie dzielnicy Wrocławia) zachodnia wieża miała przypory przekątniowe, została przebudowana w neogotyku. Potężna graniasta wieża w Gubinie ma piętra ozdobione blendami i zwieńczono ją blakowaniem.

5. Detale architektoniczne i rzeźbiarskie

Do detali architektonicznych należą: elementy filarów, detale związane ze sklepieniami (żebra, wsporniki i zworniki), okna, portale oraz szczyty. Dekoracje rzeźbiarskie są najczęściej skromne.

Filary

W kościołach halowych XV – poł. XVI w. stosowano kilka rodzajów filarów: ośmioboczne umiarowe, ośmioboczne wydłużone z lizenami, prostokątne z lizenami, krzyżowe i prostokątne.

Najczęściej stosowane były **filary ośmioboczne** umiarowe (il. 28). Posiadały one wysokie cokoły zwieńczone niewielkimi bazami. W górnej części wprowadzono kilka rozwiązań:

- zakończenie filara profilowanym gzymsem, archiwolty o przekroju wielobocznym lub z uskokami,
- zakończenie poziome filara, na którym rozpoczęła się archiwolta o przekroju uskokowym,
- bezpośrednie przejście do wielobocznej archiwolty,
- przy braku arkady międzynawowej wtopienie żeber w górną część filara.

Tylko ostatnie rozwiązanie było nowym, dotychczas niestosowanym. W Kątach Wrocławskich i Mirsku filar zakończono gzymsem, ale mimo tego, podobnie jak w Żorach, filar przechodzi ku górze i wtapia się w sklepienie. Żebra wnikają w górną część filara.

Ośmioboczne filary wydłużone z lizenami występują w trzech kościołach (il. 29). W prezbiterium

w Namysłowie skośne boki są profilowane. Profilowanie filara i lizeny przechodzi na arkadę. W Sycowie filar został wylicowany kształtkami w XIX w. Jest on dużych rozmiarów jak na tę budowlę. W Lwówku Śląskim ośmioboczne filary średniowieczne w XIX w. wzbogacono o wysoki postument z rozbudowanymi bazami, na których postawiono kolumny z głowicami wczesnogotyckimi. Pierwotnie filary miały kształt wydłużonego ośmioboku z szerokimi lizenami i nie było istniejących, odpowiadających im półfilarów przy ścianach, dobudowanych także w XIX w.

Filary krzyżowe w Górze stoją na granicy prezbiterium i korpusu, natomiast w Opolu, wrocławskim kościele św. Barbary i w Bytomiu zastosowano je jako filary międzynawowe. Filary w Opolu stanowią formę pośrednią między filarami krzyżowymi a wydłużonymi z uskokami i lizenami. Kościół św. Barbary we Wrocławiu ma filary prawie kwadratowe z lizenami od strony naw, co daje im przekrój krzyżowy. W Bytomiu trzon filarów jest ośmioboczny, z lizenami z czterech stron nadającymi mu przekrój krzyżowy.

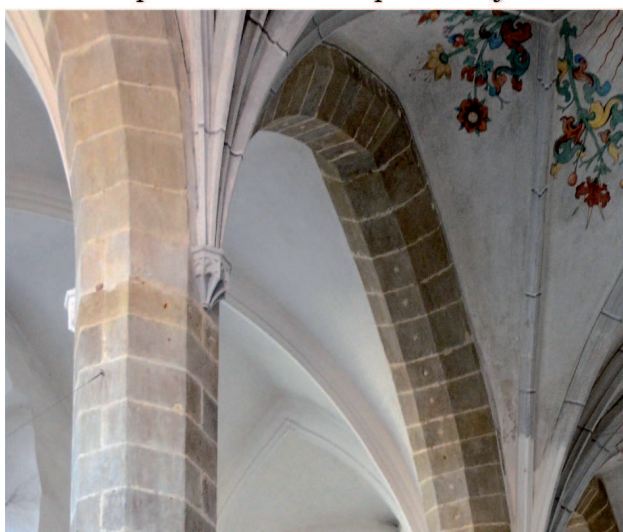
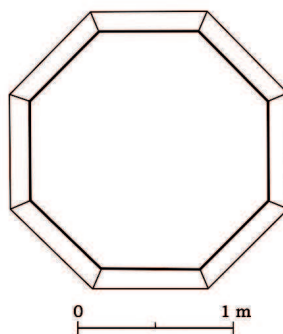
W Gryfowie Śląskim i Wińsku **filary** są **prostokątne** z lekko ściętymi narożnikami, a w Górze dodatkowo z lizenami. W Gryfowie sfazowanie naroży filarów przechodzi na arkady międzynawowe, natomiast w Wińsku arkady otrzymały dodatkowe profilowanie uskokowe.

Żebra, wsporniki sklepienne i zworniki

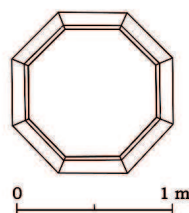
W kościołach z XV i poł. XVI w. występowały żebra o różnych przekrojach: wydłużone z podwójnymi wklęsłkami (Gryfów Śląski, Jawor, Kąty Wrocławskie, Nysa – zakrystia, Żory), z pojedynczymi wklęsłkami zakończone trapezowo (Bytom, Góra, Opole) oraz zakończone formą gruszkową z noskiem (Mirsk, Namysłów, Nysa). Stosowano kilka sposobów oparcia żeber. Najskromniejsze to wnikanie żeber w ścianę, niekiedy z podcięciem (Jawor). Najczęściej stosowano wsporniki, a wyjątkowo w nawach bocznych prezbiterium w Gubinie były służki. Wsporniki o dekoracji roślinnej występowały rzadko, od 2. połowy XV w. – w kościele św. Barbary we Wrocławiu i w kościele parafialnym w Kątach Wrocławskich. W jedenastu obiektach żebra spoczywają na wspornikach o dekoracji geometrycznej lub figuralnej (il. 30, 31). Wsporniki wieloboczne, niekiedy z dekoracją maswerkową, zwieńczone są profilowanymi gzymсами.



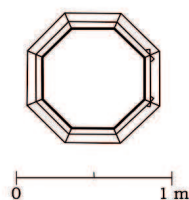
Szprotawa - kościół parafialny



Jawor - kościół bernardyński



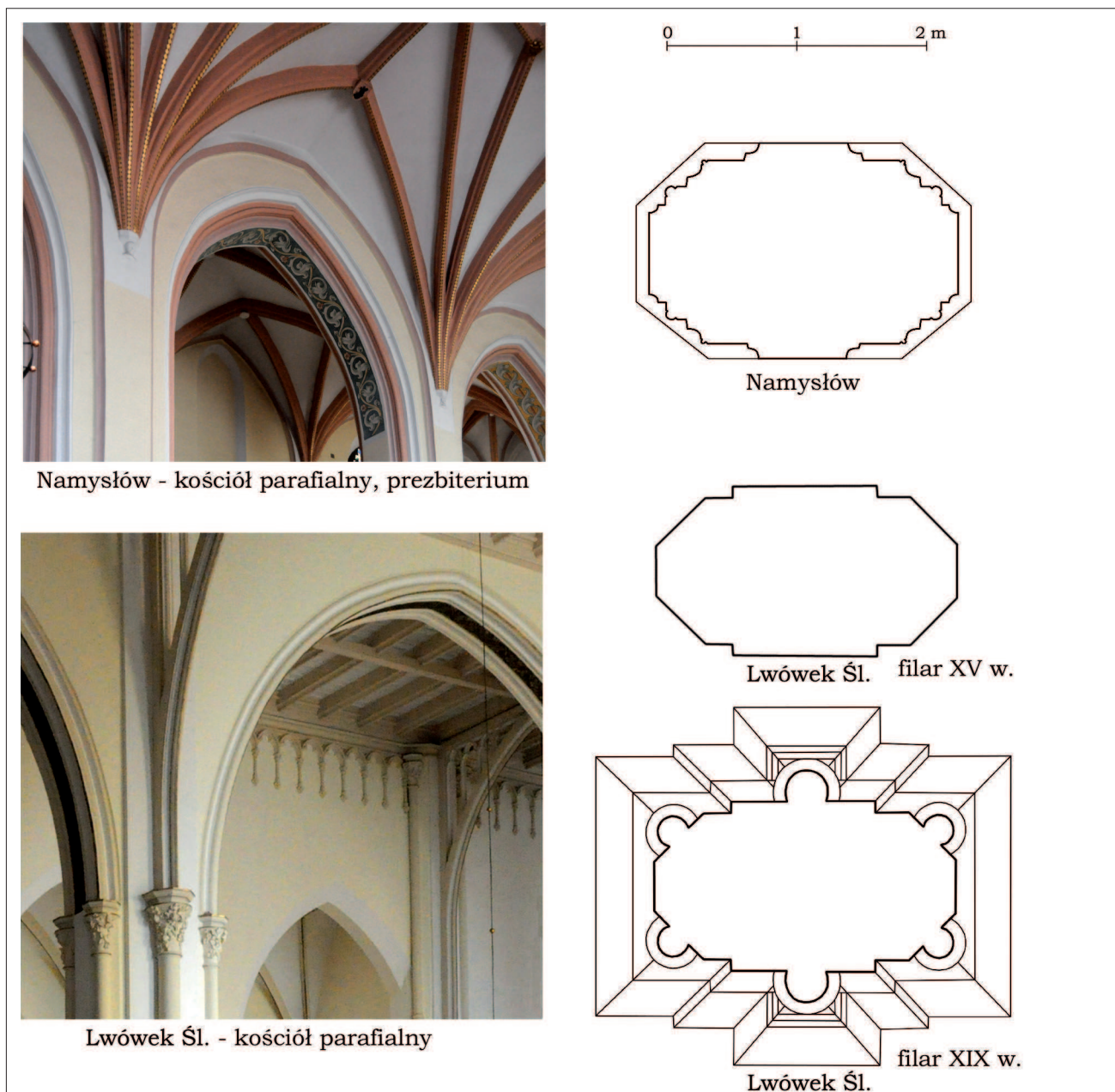
Kąty Wrocławskie - kościół parafialny



28. Filary ośmioboczne
28. Octagonal pillars

Wsporniki figuralne zastosowano w siedmiu kościołach (il. 31). W prezbiterium kościoła św. Barbary we Wrocławiu i w Gubinie wsporniki mają postać głów ceramicznych o indywidualnie opracowanych

rysach. Duża liczba masek i popiersie pełniące funkcję wsporników znajduje się w zakrystii kościoła w Nysie. Najbardziej rozbudowane wsporniki figuralne występują w prezbiterium kościoła w Namysłowie



Namysłów - kościół parafialny, prezbiterium

Lwówek Śl. - kościół parafialny

29. Filary ośmioboczne wydłużone
29. Elongated octagonal pillars

na ścianach i filarach. Składają się one z popiersi podtrzymujących głowami wieloboczne geometryczne wsporniki. Pod żebrzem oddzielającym wieloboczne zamknięcie nawy głównej wystąpiły pełne rzeźby.

W Szprotawie w obejściu i na ścianie zachodniej kościoła żebra opierają się na wspornikach w formie głów, wykonanych bardzo schematycznie. W prezbiterium kościoła w Gryfowie Śląskim głowice i wsporniki podwieszonych służek otrzymały dekoracje rzeźbiarskie – postacie aniołów, głowy, torsy, wykonane dość prymitywnie, obecnie są pomalowane.

Wiele sklepień pozostaje bez zworników, żebra się krzyżują (Góra, Jawor, Opole). Niekiedy na że-

bra nałożony został mały zwornik w formie talerza lub tarczy herbowej (Namysłów). Nowym motywem dekoracyjnym stały się żebra przechodzące na drugą stronę skrzyżowania i ucięte, pokazujące profil przekroju. Zworniki o najbogatszej formie występują w zakrystii kościoła w Nysie. Na jednym zwisa modlący się anioł, na drugim – maswerkowy baldachim z wieloboczną kopułką od spodu. Jest też głowa o wielkich oczach i długich lokach oraz tarcza herbowa. Najbardziej zróżnicowane formy zworników znajdują się w Mirsku. Formy gotyckie połączono w nich z elementami renesansowymi – wspornikami, konsolkami.



Żary - kościół parafialny



Nysa



- kościół parafialny



Jawor - kościół parafialny



Jawor - kościół parafialny, wsporniki i łęk



Opole - kolegiata, wspornik nawy głównej



Opole - kolegiata, wspornik nawy bocznej

30. Wsporniki geometryczne
30. Geometric brackets



Wrocław - kościół św. Barbary, prezbiterium



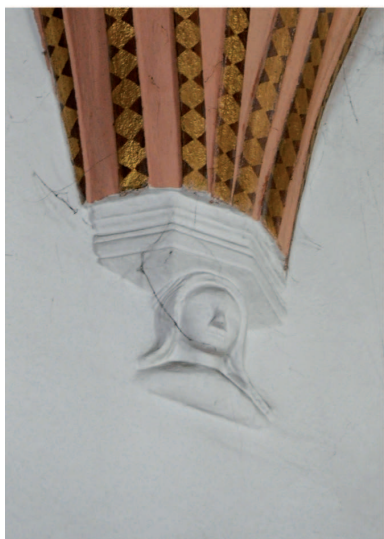
Gubin - kościół parafialny, prezbiterium



Gryfów Śl. -
kościół parafialny,
głowice i wsporniki
służek prezbiterium



Nysa - kościół parafialny, zakrystia



Namysłów - kościół parafialny, wsporniki prezbiterium

31. Wsporniki figuralne
31. Brackets with figure sculptures

Okna maswerkowe

Okna maswerkowe znajdują się tylko w sześciu kościołach. Znaczna ich część została odnowiona w XIX w., ale nie widać już śladów po tych pracach. Wielkie okna czterodzielne i trójdzielne z maswerkami o bogatych kompozycjach znajdują się w kościołach parafialnych w Nysie, Lwówku Śląskim i Namysłowie. Trójdzielne i dwudzielne okna występują w katedrze w Opolu oraz w kościele bernardyńskim w Jaworze i parafialnym w Żarach.

Pod względem kompozycji maswerki można podzielić, podobnie jak w poprzednich okresach, na centralne i kilkupoziomowe. Wśród pierwszej grupy wykorzystywano formy kół, ostrołuków i wieloliści, wzbogacone o nowe elementy. Nie występują motywy wirujących rybich pęcherzy. Nowym motywem są półkoliste łęki oraz fragmenty profili przechodzące poza koło i ucięte, podobnie jak uczyniono z żebrami w sklepieniach.

Maswerki o kompozycji kilkupoziomowej można podzielić na cztery grupy. Dwie pierwsze stanowią kontynuację rozwiązań z XIV w. Kolejną dość liczną grupę tworzą maswerki o nowych kompozycjach i figurach krzywoliniowych. Konstruowano je z różnych, swobodnych kształtów. Ostatnią grupę tworzą okna z laskowaniem, ale bez elementów kół, ostrołuków, wieloliści, charakterystycznych dla maswerków i z tego powodu nie mieszczą się już w definicji maswerku.

Portale

W XV – poł. XVI w. portale nie odgrywały już takiej roli, jak w wiekach poprzednich. Zachowały się one tylko w sześciu obiektach, są niewielkich rozmiarów, o profilowanych ościeżach niezbyt rozbudowanych. Wśród 16 portali przeważają ostrołukowe, jeden (zamurowany) posiada delikatne wygięcie archiwolty w ośli grzbiet, cztery są dwuramienne, w tym jeden podwójny oraz jeden portal zwieńczony został półkoliście. Większość portali wykonano z piaskowca, trzy są ceglane, odnawiane w XIX w.

Kilka portali można określić jako ostrołukowe, skromne, bez dekoracji. Trzy portale wykonano z cegieł. Największy z nich w Gubinie oraz mniejszy w Ołtaszynie mają rozchylone ościeża, na których opiera się uskokowa archiwolta. Podobny układ otrzymał południowy portal w Kątach Wrocławskich. We wrocławskim kościele św. Barbary ościeża ustawione na rozchylonym cokole posiada-

ją profilowanie ze smukłymi wałkami zaopatrzone w bazy, ale bez głowic. Profilowanie z wałkami przechodzi do archiwolty, gdzie wałki krzyżują się. Dodatkowo u nasady archiwolty część profili dzieli się i niektóre idą pionowo ku górze do następnego ostrołuku archiwolty. Portal północny w Lwówku posiada dwa wałki dość znacznej średnicy, osadzone na profilowanym zwieńczeniu cokołu. Portal zachowany jest fragmentarycznie, w XIX w. został poszerzony i podwyższony, a od strony nawy dodano neogotycki portal z wimpergą.

Dwa portale otrzymały dekoracyjne obramienia ostrołukowe. Obydwa znajdują się w kościele św. Barbary we Wrocławiu. Portal północny wygląda na oryginalny. Ościeża i archiwolta profilowane są wklęsłą ujętą w dwa wałeczki. Wokół archiwolty umieszczono profilowane ostrołukowe obramienie, oparte na wspornikach pokrytych dekoracją roślinną i ozdobione czołgankami oraz krzyżem. U podstawy krzyża ostrołuk delikatnie wygina się ostrzem ku górze.

Portal południowy w kościele św. Barbary posiada ościeża i archiwoltę podobne do poprzedniego, z drobniejszymi wałkami, ale wszystko zostało przekute. Oryginalne jest zapewne obramienie, wysoko podniesione ze względu na rzeźbę św. Barbary stojącą na wsporniku u szczytu archiwolty. Otaczający rzeźbę ostrołuk ozdobiony czołgankami spoczywa na smukłych kolumnkach o roślinnych głowicach i bazach na wysokich cokołach. Zwieńczenie ostrołuku prawdopodobnie zostało zniszczone podczas budowy sklepienia nad barokową kruchtą.

Trzy portale otrzymały obramienia prostokątne. Dwa z nich, w Kątach Wrocławskich i portal południowy w Lwówku Śląskim, utworzono z gzymsem kapnikowego, przebiegającego na wysokości archiwolty i odpowiednio podniesionego. Portal północny w Lwówku Śląskim także otoczono gzymsem kapnikowym, ale ma on również własne obramienie. Wykonano je z profili, które wychodząc z ościeży podzieliły się na archiwoltę i pionowo w górę. Trzy wałki jakby pod archiwoltą przechodzą w górę i tworzą prostokątne obramienie z poziomymi profilami, z którymi się przecinają. Portal południowy w Lwówku Śląskim otrzymał wsporniki pod tympanon, które tworzą układ jak w łuku dwuramiennym. Tympanon pokryty został inskrypcją.

Portal w Sobótce jest gotycko-renesansowy, o ościeżach zamkniętych półkoliście archiwoltą, a cały portal zwieńczony został trójkątnym tympanonem z herbem zakonu augustianów.



Wrocław - kościół św. Barbary, 1 ćw. XV w.



Szprotawa - kościół parafialny, 1424 r.



Żary - kościół parafialny
przed 1430



Góra - kościół parafialny, k. XV w.



Jawor - kościół bernardynów, 1485 - 1489



Nysa - kościół parafialny, 1554 r.

32. Blendy na szczytach
32. Blind windows in gables



Wrocław - kościół bernardynów



Żiębice - kościół parafialny, prezbiterium



Wrocław - kościół franciszkański



Grodków - kościół parafialny

33. Wnętrza śląskich kościołów bazylikowych z XV-XVI w.
 33. Interiors of Silesian basilica churches Church interiors from the 15th – mid 16th c.



Ziębice - kościół paraf.

Wrocław - kościół franciszk.

Wrocław - kościół bernard.

34. Osadzenie żeber w kościołach bazylikowych
34. Rib mounting in basilica churches

Cztery portale są dwuramiennie. Najbardziej ozdobny jest portal do zakrystii w Nysie. Profilowane ościeża wieńczy pozioma płyta z dekoracją maswerkową. Niewielki portal do kaplicy w Nysie otrzymał profilowanie także na łuku dwuramiennym. Mały portal do klatki schodowej w Lwówku Śląskim posiada profilowanie z motywem przenikania i przecinania się profili. Portal do kruchty w Kątach Wrocławskich jest wyjątkowo szeroki, ponieważ z pierwotnego portalu usunięto środkowy słupek, z otworu podwójnego powstał pojedynczy. Jest to jedyny w omawianej grupie kościołów portal dwuramienny o charakterze portalu prowadzącego z zewnątrz, pozostałe są wewnętrzne⁵³.

Dekoracje szczytów

Ściany szczytowe ozdabiano blendami ostrołukowymi lub w formie okien o podziale kratowym (il. 32). We wrocławskim kościele św. Barbary, w katedrze opolskiej oraz w kościele bernardynów w Jaworze (szczyt wschodni) całe trójkątne szczyty wypełniono wysokimi ostrołukowymi blendami. W kościele w Żarach wprowadzono cztery poziome blend ostrołukowych oraz uskokowe obramie-

nie szczytu. Zachodni szczyt kościoła w Jaworze otrzymał bogatszy układ niż po stronie wschodniej: z czterech poziomów blend dolny i najwyższy tworzą blendy ostrołukowe, a dwa środkowe mają formę okien o podziale kratowym. Obrzeże jest uskokowe z prześwitami i graniastymi sterczynami.

Szczyt kościoła w Górze otrzymał najbogatszą kompozycję złożoną z pasów blend ostrołukowych, prostokątnych i z podziałem kratowym. Blendy w formie okien z podziałem kratowym występują w kościołach w Lubsku i Sobótce. Odnowiony po zniszczeniach wojennych szczyt kościoła w Nysie podzielony jest na dwie strefy: dolna z nich ma gęsto rozmieszczone blendy ostrołukowe z wypełnieniem kratowym, a wyżej gładki trójkątny szczyt przecina ją wysmukłe graniaste sterczyny.

6. Kościoły halowe na tle bazylikowych

W okresie XV – poł. XVI w. wzniesiono tylko jeden kościół bazylikowy w całości – we Wrocławiu kościół bernardynów w latach 1463-1502. Pięć kościołów bazylikowych przebudowano lub rozbudowano wykorzystując wcześniejsze założenia. W Ziębicach wzniesiono na początku XV w. trójnawowe

⁵³ Podobny układ posiada w pełni zachowany podwójny portal dwuramienny w dawnej kaplicy św. Anny na Piasku we Wrocławiu, pochodzący z końca XV w.

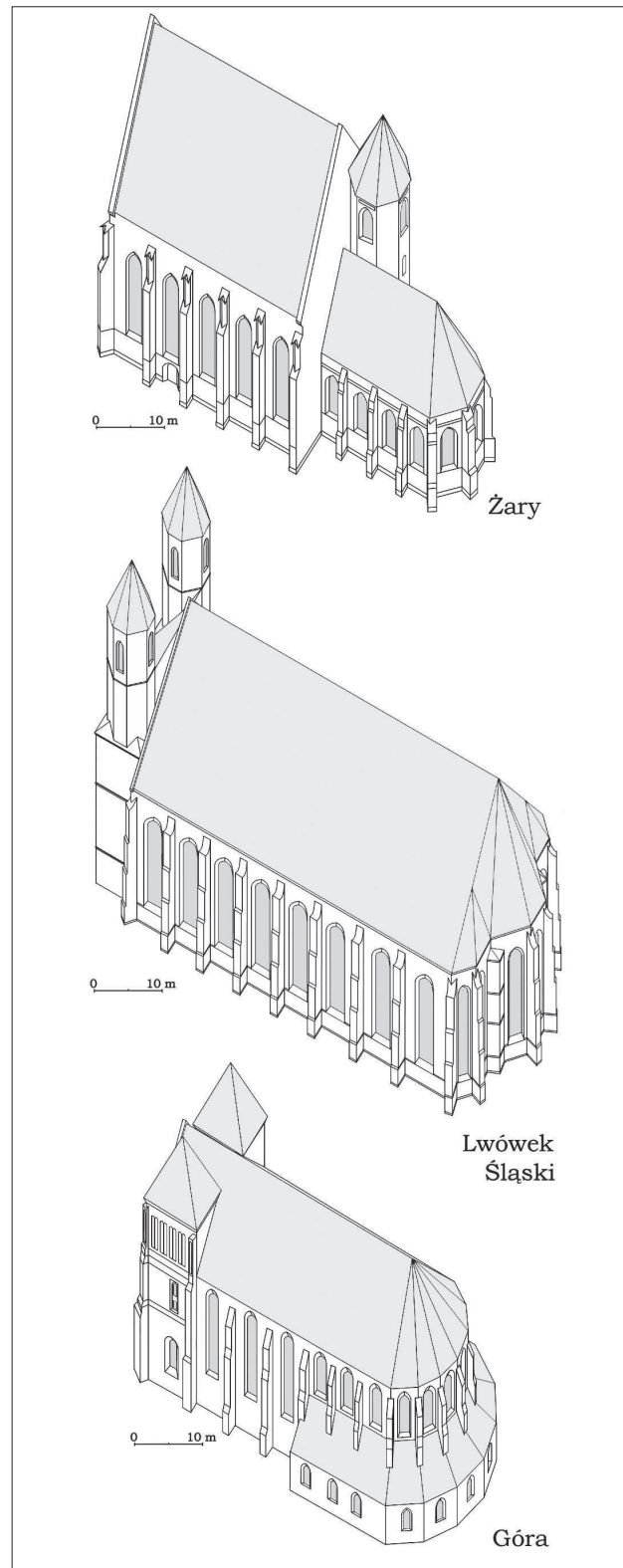
ko w Namysłowie zachowały się sklepienia z XV w., w Opolu i Bytomiu założono sklepienia sieciowe około połowy XVI w., natomiast w Lwówku Śląskim sklepienia uległy całkowitemu zniszczeniu.

W pięciu kościołach z halowymi prezbiteriami wprowadzono nowe rozwiązanie w postaci wielobocznego halowego obejścia, wcześniej niewystępującego na Śląsku. Po raz pierwszy wzniesiono je prawdopodobnie w Szprotawie (1416-1424).

Kościoły halowe z prezbiterium z obejściem budowano także na niedalekich od Śląska terenach Pomorza Zachodniego i Wielkopolski. Pierwsze prezbiterium o takim układzie na Pomorzu Zachodnim rozpoczęto około 1375 r. w kościele parafialnym św. Jakuba w Szczecinie⁵⁵. Nawa główna i obejście zamknięte zostały pięciobokami. Ściana obejścia otrzymała plastyczne rozczłonkowanie na dwóch poziomach. Około 1380 r. rozpoczęto budowę halowego prezbiterium z obejściem w kościele parafialnym Panny Marii w Stargardzie Szczecińskim, a w latach 1389-1407 powstała wschodnia część kościoła parafialnego Panny Marii w Chojnej. Nawy boczne mają w przyziemiu płytkie kaplice, a nad nimi występują okna w pogłębionych niszach oraz przejścia w wewnętrznych przyporach. Niewątpliwie na kościołach pomorskich wzorował się twórca kościoła w Gubinie.

W Wielkopolsce kościoły z halowym obejściem zaczęto budować później niż na Śląsku. Pierwszym kościołem była kolegiata NMP w Poznaniu⁵⁶. Budowla rozpoczęta około 1430 r. konsekrowana była w 1448 r. Kościół jest krótki, jakby wzniesiono tylko prezbiterium, o trapezowo zakończonej nawie głównej z 4 filarami i 5 ścianami obejścia. Formy architektoniczne są odmienne od śląskich, zbliżone do stosowanych przez H. Brunsberga⁵⁷. Przypory są częściowo wciągnięte do wnętrza, na zewnątrz występują lizeny ozdobione kolorowymi kształtkami glazurowanymi. Filary są sześcioboczne z delikatnymi wałeczkami na narożach, od strony naw – po trzy. Na obejściu kolegiaty poznańskiej wzorował się twórca kolegiaty kórnickiej⁵⁸. Budowla jest dłuższa i niższa, z charakterystycznymi lizenami.

Kolejne „hale obejściowe” Wielkopolski powstawały po 1450 r.⁵⁹ Mimo stosowanej nazwy nie miały wykształconego obejścia, sklepienie nawy głównej



35. Bryły halowych kościołów z XV – poł. XVI w.
35. Bodies of hall churches from the 15th – mid 16th c.

⁵⁵ S. Skibiński, *Pomorze Zachodnie i Nowa Marchia*, [w:] *Architektura gotycka w Polsce...*, s. 111-123.

⁵⁶ J. Kowalski, *Gotyki wielkopolski, architektura sakralna XIII – XVI w.*, Poznań 2010, s. 179-194.

⁵⁷ J. Kowalski, op. cit., s. 435, przyp. 111, stwierdził, że brak jest potwierdzenia w źródłach pobytu H. Brunsberga w Wiel-

kopolsce, jedyna wzmianka dotyczy jego pobytu w Szczecinie w latach 1400-1428.

⁵⁸ J. Kowalski, op. cit., s. 191.

⁵⁹ *Ibidem*, s. 203-226.

dochodziło do wschodniego wieloboku. Wzorem dla tych kościołów mogły być kościoły bawarskie Hansa von Burghausena z początku XV w. oraz kościoły Austrii⁶⁰.

Koncepcje halowego obejścia w Polsce wzorowane były na przykładach zachodnich występujących w Niemczech i Austrii. Po raz pierwszy halowe obejście wystąpiło w Niemczech, w katedrze w Verden an der Aller (w pobliżu Bremy) w latach 1275-1323⁶¹. Wykorzystano w nim rzut pięciu boków dziesięcioboku, wzorowany na bazylikowej katedrze w Reims. Sklepienia podpierają filary wiązkowe z głowicami, a ściany wypełnione zostały dużymi maswerkowymi oknami.

Około 1340 r. w Austrii rozpoczęto budowę dwóch kościołów halowych w Pöllauberg i w St. Lambrecht. Dwunawowy kościół pielgrzymkowy w Pöllauberg⁶² otrzymał prezbiterium o trzech nawach wspartych na dwóch parach filarów, zakończone trzema bokami. Przekryto je sklepieniem krzyżowym, z wyjątkiem przęseł trójkątnych, w których założono sklepienia trójpodporowe. Układ sklepień nie tworzy jeszcze obejścia, ale międzynawowe arkady o przekroju żeber scalają przestrzeń trzech naw. Benedyktynski kościół w St. Lambert⁶³ posiada trzy nawy w układzie halowym rozdzielone arkadami międzynawowymi, które dochodzą do ściany wschodniej. We wschodnim zamknięciu pięcioma bokami zastosowano taki sam układ sklepień, jak w poprzednim obiekcie – krzyżowe i trójpodporowe. W podobny sposób rozwiązano część wschodnią kościołów w Górze i Mirsku.

W Niemczech w 1351 r. w Schwäbich-Gmünd Heinrich i Peter Parlerowie wzniesli kościół z halowym obejściem otoczonym kaplicami, tworzącymi zwarty wielobok, a nie wieniec kaplic, jak w katedrach francuskich. Smukłe filary cylindryczne ze strefą głowic niosą sklepienie sieciowe (odnawiane w XVI w.)⁶⁴. Jednak następne kościoły P. Parlera – kościół parafialny w Bambergu (Niemcy) 1338-

1350, św. Bartłomieja w Kolinie (Czechy) 1360-1378 oraz katedra w Pradze (Czechy) 1370-1385 otrzymały wieloboczne obejścia chórowe w układzie bazylikowym⁶⁵. W obejściu kościoła w Schwäbich-Gmünd (Niemcy) ściana zewnętrzna w postaci siedmioboku nie ma odpowiednika w liczbie filarów, których są cztery, w trapezowym układzie rzutu⁶⁶. W kościele NMP we Frankfurcie n.Odrą (Niemcy), gdzie w 1367 r. konsekrowano ołtarz, halowe prezbiterium także otrzymało obejście o 7 bokach na zewnątrz i 3 we wnętrzu, ale bez kaplic⁶⁷. Podobnie rozwiązano pierwsze obejście na Śląsku w Szprotawie, bez kaplic, z filarami ośmiobocznymi, nie wiązkowymi i innymi sklepieniami.

W 2. połowie XIV w. halowe prezbiteria z obejściem zaczęto stosować także w kościołach parafialnych austriackich: w Bozen i Pischelsdorf oraz w Salzburgu (obecnie kościół franciszkański)⁶⁸. W ostatnim z kościołów, datowanym na 1400 r.⁶⁹, 1408 r.⁷⁰, a także 1432 r.⁷¹, jednorodną sieć sklepień podtrzymują wysokie smukłe filary cylindryczne. Odmienne niż dotychczas wschodni filar usytuowano na osi okna wschodniego, częściowo je przysłaniając. W śląskich kościołach filar na osi wprowadzono tylko w Gubinie, a załamanie wieloboku na osi – w Nysie, Gubinie i Górze.

W Niemczech kolejne prezbiteria z halowymi obejściami budowano w późnym gotyku – w kościele św. Ducha w Heidelbergu rozpoczętym w 1398 r. oraz kościele szpitalnym w Landshut z lat 1407-1461⁷². W obu kościołach sklepienie opiera się na filarach cylindrycznych, w Heidelbergu z głowicami. W obu kościołach pojedynczy filar wschodni ustawiono na osi, zasłaniając częściowo światło okna. W prezbiterium kościoła Frauenkirche w Monachium z lat 1468-1488 powrócono do rozwiązania z oknem wschodnim.

W Czechach kościoły z obejściem halowym zaczęto budować od połowy XV w., a więc później niż w Polsce⁷³.

⁶⁰ Ibidem.

⁶¹ P. de la Riesta, *Architektura gotyku w „krajach niemieckich”* [w:] *Gotyk. Architektura, rzeźba malarstwo*, red. R. Toman, Könemann 2004, s. 198.

⁶² W. Buchowiecki, *Die gotischen Kirchen Österreichs*, Wien 1952, s. 242; R. Wagner-Rieger, *Mittelalterliche Architektur In Österreich*, St. Pölten-Wien 1988, s. 137-147.

⁶³ W. Buchowiecki, op. cit., s. 243; R. Wagner-Rieger, op. cit.

⁶⁴ P. de la Riesta, op. cit., s. 206.

⁶⁵ V. Mencl, *Česká architektura doby lucemburské*, Praha 1948, s. 85, 94, 143.

⁶⁶ R. Wagner-Rieger, op. cit., s. 146, 147.

⁶⁷ J. Jarzewicz, op. cit., s. 158.

⁶⁸ W. Buchowiecki, op. cit., s. 260, 269, 306; R. Wagner-Rieger, op. cit., s. 167, 174.

⁶⁹ P. Meyer, *Historia sztuki europejskiej*, Warszawa 1973, s. 233.

⁷⁰ P. de la Riesta, op. cit., s. 213.

⁷¹ W. Buchowiecki, op. cit., s. 308.

⁷² Ibidem s. 213; R. Wagner-Rieger, op. cit., s. 173.

⁷³ *České umění gotické*, zpracovali A. Kutal, D. Libal, A. Matějček, Praha 1949; V. Mencl, op. cit.; *Umělecké památky Čech*, Praha 1977-1982, t. 1-4.

Tabela: Kościoły halowe z XV – poł. XVI w.

Miasto	Kościół	Prezbiterium	Korpus nawowy	Szer. nawy głównej	Wys. nawy głównej	Szer. nawy bocznej	Transept	Proporcje przekroju nawy gł.	Wieża	Czas powstania
Bytom	k. paraf.	8,28 x 22,00	23,52 x 20,65	8,26	14,00	6,92; 6,40	nie ma	1 : 1,68		k. XIII - XV w.
Góra	k. paraf.	16,53 x 19,00	16,84 x 18,46	6,81	17,94	3,50	nie ma	1 : 2,63	2 zach.	po 1457 - XVI w.
Gryfów Śl.	k. paraf.	8,95 x 10,92	21,00 x 23,90	8,95	9,25	5,53; 3,92	nie ma	1 : 1,03	pld.	k. XV w.; 1512
Gubin	k. paraf.	12,70 x 29,23	11,50 x 25,50	7,07	20,50	5,40; 5,55	nie ma	1 : 2,90	zach.	XV w. - 1559
Jawor	k. bern.	6,30 x 14,40	14,20 x 21,15	5,40	12,83	3,55	nie ma	1 : 2,35	pln.-wsch.	1485 - 1489
Katý Wrocław.	k. paraf.	6,82 x 12,98	16,02 x 18,80	5,75	10,17	4,40	nie ma	1 : 1,77	zach.	XV w.
Lubawka	k. paraf.	19,70 x 35,00		8,64	17,46	3,25	nie ma	1 : 2,02	XIX	pocz. XV w.
Lubsko	k. paraf.	17,35 x 30,20		10,70	13,20	1,90; 2,05	nie ma	1 : 1,23	zach.	1496 - 1517
Lwówek Śl.	k. paraf.	24,36 x 53,10		8,70	19,00	6,75	nie ma	1 : 2,18	2 zach.	2. poł. XV w. - 1509
Mirsk	k. paraf.	14,55 x 23,60		5,23	10,53	3,75; 3,90	nie ma	1 : 2	pld.-wsch.	poł. XVI w. - 1570
Namysłów	k. paraf.	18,75 x 21,79	1. poł. XIV w.	7,24	14,40	4,20; 4,24	nie ma	1 : 2	zach.	1. poł. XV w.
Nysa	k. paraf.	22,50 x 63,78 + wielobok		9,20	27,20	5,05; 5,20	nie ma	1 : 2,96	woln.	1424 - 1430
Opole	kolegiata	24,90 x 50,30		9,70	18,20	5,10; 5,48	nie ma	1 : 1,88	2 zach.	1. poł. XV w.
Sobótka	św. Anny	9,30 x 14,05	17,35 x 23,90	6,60	14,00	4,20; 3,80	nie ma	1 : 2,10	-	pocz. XVI w.
Syców	k. paraf.	7,43 x 14,35	18,55 18,65	7,34	12,92	3,72; 4,25	nie ma	1 : 1,76	-	1. poł. XV w.
Szprotawa	k. paraf.	17,00 x 41,45		5,55	15,00	śr. 4,20	nie ma	1 : 2,73	pln.	1416 - 1424
Wińsko	k. paraf.	7,80 x 14,55	18,30 x 18,05	8,56	14,20	3,45; 3,32	nie ma	1 : 1,67	XIX	XVI w.
Wrocław	św. Barbary	9,52 x 10,68	19,10 x 10,70 (+ wieże 16,44)	8,15	12,45	4,17; 4,28	nie ma	1 : 1,53	2 zach.	1. ćw. XV w. - 1. poł. XVI w.
Wrocław-Ołtaszyn	k. paraf.	6,85 x 11,16	14,56 x 13,95	8,00	11,47	2,25	nie ma	1 : 1,43	zach.	poł. XV w.
Żary	k. paraf.	11,10 x 21,54	21,30 x 31,50	8,37	19,10	5,15	nie ma	1 : 2,28	pln.-wsch.	XIV w. - 1430
Żory	k. paraf.	8,00 x 16,83	13,90 x 25,70	5,85	12,50	2,95	nie ma	1 : 2,14	2 zach.	k. XV w.

Średniowieczni budowniczy na Śląsku stworzyli własne koncepcje, wykorzystując różne elementy kościołów zachodnich, a także z dzielnic sąsiednich: w Górze – z nie w pełni wykształconym obejściem, jak w Wielkopolsce, a w Gubinie – z kaplicami między przyporami, głębokimi niszami okiennymi i przejściem w wewnętrznych przyporach, podobnie jak na Pomorzu Zachodnim. Jednak w kościele w Gubinie strona zewnętrzna kościoła pozostała tradycyjnie „śląska” – z wyraźnymi przyporami, ponieważ ściana okienna umieszczona została nie w licu zewnętrznym, lecz nad kaplicami. Kaplice między przyporami wzdłuż naw bocznych najwcześniej na Śląsku wystąpiły w kolegiacie głogowskiej (korpus 1345-1401 r.)⁷⁴ oraz zapewne w korpusie kościoła w Nysie (przed 1392 r.). W kościołach z XV – poł. XVI w. zachowano stosowany od XIII w. w śląskich kościołach halowych układ naw o szerokości zbliżonej do proporcji 1 : 2, tylko w Gubinie szerokość naw bocznych jest większa, ale nie równa nawet głównej, jak czyniono to w wielu kościołach austriackich. Nie wprowadzono na Śląsku filarów cylindrycznych, charakterystycznych dla kościołów europejskich.

W Namysłowie i Bytomiu oraz w Gubinie i Górze długie wnętrza kościołów zostały przedzielone w połowie poprzeczną ścianą arkadową, która pełniła rolę potrójnego otworu tęczowego, oddzielającego część kapłańską. Wieloboczną część wschodnią kościołów w Gubinie i Górze otaczają kaplice, połączone na zewnątrz w wielobok ścianą bez rozczłonkowań. We wnętrzach wystąpiła nowa, wzbogacona forma dwu- i trypoziomowej artykulacji (il. 9). W Nysie, gdzie kaplice znajdują się tylko wzdłuż ścian podłużnych, po stronie wschodniej pozostawiono nisze okienne sięgające do posadzki, jak w XIV w. w Paczkowie.

Obok nowego układu przestrzennego z halowym obejściem ważnym osiągnięciem architektury z XV – poł. XVI w. było wzbogacenie rysunku żebier w sklepieniach gwiazdzystych oraz wprowadzenie nowych sklepień sieciowych i kryształowych. Najstarszymi sklepieniami sieciowymi na Śląsku były sklepienia o jednorodnej sieci,⁷⁵ a pojawiły się one w nawie głównej kościoła św. św. Piotra i Pawła w Legnicy (1380-1390), w prezbiterium kościoła parafialnego w Środzie Śląskiej (1388 r.) oraz

w kruchcie kolegiaty św. Krzyża we Wrocławiu (koniec XIV w.). We Francji (w Andegawenii) najwcześniej sieć żebier zrealizowano na sklepieniu kolebkowym w kościele Toussaint w Angers z około 1250 r. oraz w St Serge w Angers (2. poł. XIII w.) na sklepieniu kopulastym⁷⁶. W kościołach halowych na Śląsku sklepienia o jednorodnej sieci zastosowano w 2. poł. XV w. w Górze (zakrystia), Nysie (kaplice) oraz w Gubinie. Sklepienia miały kształt kolebek z lunetami.

W 4. ćw. XIV w. Peter Parler w budowłach czeskiej Pragi wprowadził dwa typy sklepień sieciowych. Prezbiterium katedry praskiej (1377-1385) przekryte zostało sklepieniem o podwójnym układzie przecinających się żebier⁷⁷. W przyziemiu wieży mostu Karola (po 1380 r.) sieć skonstruowano nieco inaczej⁷⁸, żebra zewnętrzne poprowadzono linią łamaną, a żebra wewnętrzne przecinają się. Od 1. ćw. XV w. w śląskich kościołach halowych zaczęto stosować sklepienia sieciowe parlerowskie w wersji katedralnej w Szprotawie (1414-1424), Gubinie (2. poł. XV w.) i Gryfowie Śląskim (1512 r.). Różnią się one proporcjami przesł kwadratowych i prostokątnych oraz układem sieci żebier. W Kątach Wrocławskich (koniec XV w.) i w zakrystii kościoła św. Barbary we Wrocławiu (2. poł. XV w.) wprowadzono łęki jarzmowe. W nawie głównej kościoła w Szprotawie dodano żebra, które przerzucono po przekątnej na długości dwóch przesł. Powstało sklepienie o trzech równolegle biegnących żebrach. Potrójny układ występował także w prezbiterium kościoła w Gubinie (1429-1508), gdzie dodatkowe żebra wydzielały lunety.

Sklepienia sieciowe parlerowskie w wersji staromostowej wzniesiono w XVI w. w kościołach w Bytomiu i w Lwówku Śląskim (kruchta płn.). W Bytomiu tylko w nawie północnej sklepienie ma układ taki, jak w Pradze, a sklepienia w następnych nawach wzbogacone zostały o nowe żebra. W Lwówku Śląskim przesła są prostokątne. Sklepienie w Opolu stanowi kolejną odmianę układu żebier. Podobne sklepienia znajdują się w nawie głównej Peterskirche w Görlitz proj. K. Pflügera z lat 1495-1515. Nieco inne sklepienia sieciowe wykonano w Görlitz nad nawami bocznymi. Do nich trochę podobne jest sklepienie w Lwówku Śląskim⁷⁹.

⁷⁴ H. Kozaczewska-Golasz, *Średniowieczne kościoły..., część 2*, op. cit.

⁷⁵ D. Hanulanka, op. cit., s. 94; M. Zlat, *Najstarsze sklepienia...*

⁷⁶ M. Zlat, *Najstarsze sklepienia...*

⁷⁷ V. Mencl, op. cit., s. 143.

⁷⁸ D. Hanulanka, op. cit., s. 93.

⁷⁹ D. Hanulanka, op. cit., na s. 98 zamieściła nieco inny rzut sklepienia zgorzeleckiego, prawie idealnie pasującego do sklepienia w Lwówku.

Sklepienia kryształowe założono w kaplicach kościoła w Gubinie (2. poł. XV w.) oraz pod emporą w katedrze w Opolu (XVI w.). W Gubinie są one na bazie sklepień sieciowych o jednorodnej sieci, a w Opolu – podobne do gwiazdzistych. Pierwsze sklepienia kryształowe powstały w zamku Albrechtsburg w Miśni (rozp. 1470 r.)⁸⁰, najpierw jako gwiazdziste, jeszcze z żebrami i załamany ku górze wysklepkami, a później o układzie sieciowym bez żeber. Na Śląsku pierwsze sklepienia kryształowe powstały prawdopodobnie w prezbiterium kościoła franciszkańskiego w Żaganiu (1486-1495)⁸¹, choć być może wcześniejsze od nich są sklepienia w kaplicach w Gubinie.

Późnogotyckie halowe kościoły śląskie posiadały wysokie elewacje rozczłonkowane przyporami, między którymi znajdowały się maswerkowe okna. Ściany szczytowe ozdabiano blendami ostrołukowymi lub w formie okien o podziale kratowym. W kościołach o niewielkiej liczbie detali architektoniczno-rzeźbiarskich ważną rolę odgrywały okna maswerkowe, którym nadawano zróżnicowane kompozycje. Nie przywiązywano natomiast większej wagi do portali – są niewielkie, dość skromne.

Budowniczo z XV – połowy XVI w., podobnie jak ich poprzednicy tworzyli kościoły wzorując się na różnych rozwiązaniach z krajów zachodnich, a także z dzielnic sąsiednich. Ich wielkim osiągnięciem było rozpowszechnienie kościoła z halowym prezbiterium zamkniętym trzema wielobokami oraz wprowadzenie halowego prezbiterium z obejściem. W długich, wysokich halowych wnętrzach głównymi elementami dekoracji architektonicznej stały się urozmaicone sklepienia o bogatej sieci żeber oraz maswerkowe okna. Ściany naw bocznych oraz obejścia otrzymywały rozczłonkowanie w kilku poziomach, wzbogacające architekturę tych majestatycznych i pełnych światła wnętrz.

Bibliografia

J. Adamski, *Hale z poligonalnym chórem zintegrowanym w architekturze gotyckiej na terenie Polski*, Kraków 2010.

H. Andrzejak, *Świątynia starsza od miasta. Szkice z dziejów kościoła Wniebowzięcia NMP w Bytomiu*, Opole 2002.

Architektura gotycka w Polsce, red. T. Mroczko i M. Arszyński, Katalog Zabytków, red. A. Włodarek, Warszawa 1995.

C. Baier, *Geschichte der Stadtpfarrkirche zu Sprottau*, Sprottau 1905.

K. Barczyńska, *Opis badań i prac inwentaryzacyjnych kościoła parafialnego p.w. Wniebowzięcia NM Panny w Szprotawie*, Lubuskie Materiały Konserwatorskie, Zielona Góra 2010, s. 27-32.

K. Bimler, *Der Breslauer Dombaumeister Peter Rote aus Halle. Zur Baugeschichte von Stadt und Kreis Nams-lau*, [w:] *Quellen zur Schlesischen Kunstgeschichte*, z. 6, Breslau 1941.

M. Brykowska, *Sklepienia kryształowe*, [w:] *Późny gotyk. Studia nad sztuką przelomu średniowiecza i czasów nowożytnych*, Materiały sesji Stowarzyszenia Historyków Sztuki, Wrocław 1962 r., Warszawa 1965, s. 243-260.

W. Buchowiecki, *Die gotischen Kirchen Österreichs*, Wien 1952, s. 242.

G. Chmarzyński, *Sztuka w Bytomiu*, [w:] *Dziesięć wieków Bytomia. Szkice z dziejów miasta i ziemi bytomskiej*, red. F. Ryszka, Stalinogród 1956, s. 121-139.

T. Chrzanowski, M. Kornecki, *Sztuka Śląska Opolskiego*, Kraków 1974.

České umění gotické, zpracovali A. Kutal, D. Libal, A. Matějček, Praha 1949.

J. Froben, *Annales Ioannis Frobenii ab anno 1347*, Archiwum Państwowe we Wrocławiu, Rep. 135, E 99a, sygn. 679.

K. Gadner, *Geschichte der Stadt Guben*, Guben 1925.

U. Gentz, *Der Hallenumgangschor in der Städtlichen Backsteinarchitektur Mitteleuropas 1350-1500. Eine kunstgeographisch vergleichende Studie*, Studien zur Backsteinarchitektur, Bd 6. Berlin 2003, s. 216-218.

H. Golasz (H. Kozaczewska-Golasz), *Lubsko, Kościół parafialny p.w. Wniebowzięcia NPM*, Wrocław 1980, mpis, BDZ w Zielonej Górze.

D. Hanulanka, *Sklepienie późnogotyckie na Śląsku*, WTN, Rozprawy Komisji Historii Sztuki, T. VII, Wrocław 1971.

J. Jarzewicz, *O artystycznych i funkcjonalnych uwarunkowaniach architektury kościoła w Nysie*, Sztuka około 1400. Poznań 1995, s. 158-160.

Katalog Zabytków Sztuki w Polsce:

t. IV, *Województwo wrocławskie* (nowa seria), red. J. Pokora, M. Zlat;

t. VI, *Województwo katowickie*, red. I. Reduch-Samkowa i J. Samek;

t. VII, *Woj. opolskie*, red. T. Chrzanowski, M. Kornecki.

J. Kęłowski, *Nysa*, Wrocław 1972.

J. Kowalski, *Gotyk wielkopolski, architektura sakralna XIII-XVI w.*, Poznań 2010.

S. Kowalski, *Zabytki środkowego Nadodrza (Katalog architektury i urbanistyki)*, Zielona Góra 1976.

H. Kozaczewska-Golasz, *Średniowieczne kościoły halowe na Śląsku*, część 1, kościoły z XIII w., „Kwartalnik Architektury i Urbanistyki” (dalej „KAIU”), t. LVIII, z. 1, Warszawa 2013.

⁸⁰ D. Hanulanka, op. cit., s. 122; P. de la Riesta, op. cit., s. 228.

⁸¹ D. Hanulanka, op. cit., s. 123.

H. Kozaczewska-Golasz, *Średniowieczne kościoły halowe na Śląsku*, część 2, kościoły z XIV w., „KAiU”, t. LVIII, z. 2, Warszawa 2013.

B. Krzyślak, *Góra, woj. leszczyńskie. Kościół parafialny pw. św. Katarzyny*, Studium historyczno-architektoniczne, mpis, Poznań 1984, BDZ we Wrocławiu.

M. Kutzner, *Problem tradycjonalizmu w śląskiej architekturze XV i początku XVI w.*, [w:] *Późny gotyk...*, s. 227-242.

C. Lasota i A. Legendziewicz, *Badania gotyckiej architektury Namysłowa. Kościół parafialny miasta lokalnego*, „Architectus”, Wrocław 2005, Nr 1-2 (17-18), s. 21-33.

C. Lasota, *Sprawozdanie z badań archeologicznych kościoła NM Panny w Żarach*, Wrocław 1973, mpis w Bibliotece Instytutu Historii Architektury Sztuki i Techniki Politechniki Wrocławskiej (dalej IHASiT. PWr.)

C. Lasota, J. Rozpędowski, *Dwunawowy kościół z pierwszej połowy XIII wieku w Żarach*, [w:] *Z badań trzynastowiecznej architektury na Śląsku i w Czechach*, Prace Naukowe IHASiT. PWr., Wrocław 1981, nr 15, Seria: Studia i Materiały nr 8, s. 49-52.

H. Lutsch, *Verzeichnis der Kunstdenkmäler der Provinz Schlesien*, Breslau 1886-1902, Bd. I-VI.

M. Małachowicz, *Badania architektoniczne fary gubińskiej w 2008 roku. Stan badań fary gubińskiej*, [w:] *Lubuskie Materiały Konserwatorskie*, T. 5, Zielona Góra 2008, s. 55-61.

V. Mencl, *Česká architektura doby lucemburské*, Praha 1948.

P. Meyer, *Historia sztuki europejskiej*, Warszawa 1973.

Miłobędzki, *Późnogotyckie typy sakralne w architekturze ziem polskich*, [w:] *Późny gotyk...*, s. 83-140.

M. Niemczyk, *Kaplice mieszczkańskie na Śląsku*, „Roczniki Sztuki Śląskiej”, R. XIII, Wrocław 1983, s. 9-66.

A. Peter, *Kościół farny w Gubinie. Dzieje w zarysie*, Gubin 2008.

J. Pilch, *Zabytki architektury Dolnego Śląska*, Wrocław 1978.

J. Pilch, *Leksykon zabytków architektury Dolnego Śląska*, Warszawa 2005.

U. Popłonyk, *Opole*, ser. *Śląsk w Zabytkach Sztuki*, Wrocław-Warszawa-Kraków 1970.

Późny gotyk. Studia nad sztuką przełomu średniowiecza i czasów nowożytnych, Materiały sesji Stowarzyszenia Historyków Sztuki, Wrocław 1962 r., Warszawa 1965.

P. de la Riesta, *Architektura gotyku w „krajach niemieckich”* [w:] *Gotyck. Architektura, rzeźba malarstwo*, red. R. Toman, Könemann 2004.

J. Rozpędowski, *Sprawozdanie z badań architektonicznych kościoła NM Panny w Żarach*, Wrocław 1973, mpis w Bibliotece dalej IHASiT. PWr.

S. Skibiński, *Pomorze Zachodnie i Nowa Marchia*, [w:] *Architektura gotycka w Polsce...*, s. 111-123.

R. Wagner-Rieger, *Mittelalterliche Architektur In Österreich*, St. Pölten-Wien 1988.

H. Tintelnot, *Die mittelalterliche Baukunst Schlesiens*, Kitzingen 1951.

Umělecké památky Čech, Praha 1977-1982, t. 1-4.

Ziemia Lubuska, Poznań 1950.

M. Zlat, *Najstarsze sklepienia sieciowe w Polsce*, „Kwartalnik Architektury i Urbanistyki”, T. XVII, Warszawa 1972, z. 1, s. 3-119.

M. Zlat, *Sztuki śląskiej drogi do gotyku*, [w:] *Późny gotyk...*, s. 141-226.

Hanna Kozaczewska-Golasz, prof. dr hab. inż. arch.

Hanna Golasz-Szołomicka, dr inż. arch.

Wydział Architektury Politechniki Wrocławskiej

MEDIEVAL HALL CHURCHES IN SILESIA PART 3. CHURCHES BETWEEN THE 15TH AND MID 16TH C.

HANNA KOZACZEWSKA-GOLASZ
HANNA GOLASZ-SZOŁOMICKA

1. Projection and body

Spatial designs of churches are varied and generally can be divided into three groups (Fig. 2):

- hall churches with single-nave presbyteries,
- hall church with hall presbyteries finished with three polygons or a straight wall,
- hall church with hall presbyteries with an ambulatory.

The first group encompasses hall churches with single-nave presbyteries ended with a polygon, and there are two cases when a presbytery is closed with a straight wall (Fig. 3-5). In two churches presbyteries come from the 13th c. (Żary¹, Żory²), and in all other churches they were built in 15th-16th c. In most churches naves are short, with three spans, only in Żary and Żory, where earlier walls were used, there are five spans. In six churches there