

JÓZEF HANDZELEWICZ (1880-1963): ARCHITEKT, INŻYNIER-CERAMIK I PRZEMYSŁOWIEC¹

MAŁGORZATA ROZBICKA



1. Józef Handzelewicz. Fotografia z 1913 r. Zbiory rodzinne (Zb.R)

1. Józef Handzelewicz. Photograph dated 1913. Family collection (Zb.R.)

Zasługi Józefa Handzelewicza (1880-1963), stanowiące syntezę bardzo różnorodnych dokonań twórczych i organizacyjnych w dziedzinie architektury i inżynierii budowlanej, w swoim pełnym wymiarze ciągle jeszcze nie są szerzej znane i należycie doceniane. A przecież samo architektoniczne *oeuvre* Handzelewicza obejmuje przeszło 25 pozycji – projektów i realizacji powstałych w przeciągu zaledwie około 13 lat, to jest do 1926 roku, w którym zarzucił działalność architektoniczną, by poświęcić się realizacji swojej drugiej zawodowej pasji – projektowaniu, produkcji, propagowaniu i wdrażaniu nowoczesnej ceramiki budowlanej. W równie krótkim czasie i na tym polu osiągając podobnie imponujące rezultaty twórcze i organizacyjne, uwidocznione w jego międzywojennych i powojennych publikacjach oraz zrealizowanych konstrukcjach eksperymentalnych, nowatorskich projektach, kilkunastu patentach i zarejestrowanych wzorach użytkowych lekkich, systemowych elementów ceramicznych, a także w wynikach jego działalności organizacyjnej na rzecz ich produkcji i wdrażania do praktyki polskiego budownictwa i architektury.

ARCHITEKT

Józef Handzelewicz (il. 1) urodził się 4 lutego 1880 roku we Włochach koło Warszawy, jako syn Maksymiliana, wywodzącego się z zasiedziałej w Kutnie rodziny młynarskiej i pochodzącej ze Śląska Doroty z Obiegłów, którzy kilka lat wcześniej, po spaleniu się rodzinnego młyna Handzelewiczów,

¹ Niniejsza praca opiera się na materiałach opracowanych w latach 2008-2009 w ramach prac statutowych wykonanych na Wydziale Architektury Politechniki Warszawskiej. Wiele informacji i materiałów wykorzystanych w artykule autorka uzyskała

dzięki uprzejmości rodziny J. Handzelewicza, a w szczególności córki architekta śp. B. Ostrowskiej i jego wnuków – J. Ostrowskiego i J. Waclawka, którym za okazaną pomoc pragnę serdecznie podziękować.

osiedli w okolicach Warszawy, gdzie ojciec Józefa zatrudnił się jako cegielnik².

Edukację szkolną Józef Handzelewicz odebrał w Żyrardowie, dokąd jego rodzina przeniosła się na stałe w 1886 roku. W szkole należał „do grona lepiej uczących się” uczniów, a „najwięcej /.../ ochoty i czasu” poświęcał zajęciom plastycznym. Pobierał nawet prywatne lekcje rysunku i myślał o podjęciu studiów plastycznych w Krakowie. Sytuacja materialna rodziny przesądziła jednak, że po ukończeniu szkoły powszechnej w roku 1895 pozostał w Żyrardowie i przyjął posadę w przyfabrycznym biurze budowlanym, w którym pracując przez blisko cztery lata szybko awansował, od wykonywania prostych prac pomocniczych do samodzielnego wykonywania rysunków architektonicznych³.

W roku 1899 Handzelewicz przeniósł się do Warszawy, gdzie z pomocą zaprzyjaźnionego z nim od czasów szkolnych kolegi z biura budowlanego i towarzysza plenerowych wypraw malarskich – Feliksa Michalskiego (1879-1946) znalazł zatrudnienie u architekta Adama Mazurkiewicza (1837-1902)⁴. Dalsze doświadczenia zawodowe zdobywał pracując w latach 1900-1902 w pracowni Józefa Piusa Dziekońskiego (1844-192), w której poza udziałem w przygotowywaniu różnorodnych projektów⁵ miał sposobność pod okiem inżyniera Władysława Żychiewicza (1870-1909) odbyć praktykę na budowie warszawskiego kościoła Najświętszego Zbawiciela. W roku 1902 przez pewien czas pracował również w pracowni Adama Oczkowskiego (1845-1923), dzięki któremu, jak twierdził, „nabył technikę budownictwa mieszkaniowego”⁶.

Duże znaczenie dla dalszego toku kariery zawodowej Handzelewicza miała znajomość zawarta w

roku 1902 z praktykującym w Odessie architektem Polakiem – Władysławem Dąbrowskim (1854-?)⁷, a w szczególności zrealizowany za jego namową i pomocą wyjazd do pracy na Ukrainę, który zaledwie dwudziestotrzyletniemu Handzelewiczowi przyniósł nie tylko możliwość wykonania i realizacji pierwszych samodzielnych projektów oraz nawiązania szeregu cennych znajomości, ale i pozwolił zgromadzić fundusze niezbędne do podjęcia w przyszłości regularnych studiów architektonicznych⁸.

Na Ukrainie Handzelewicz wykonywał głównie projekty z zakresu „budownictwa wiejskiego, a nawet dworskiego”⁹. O ówczesnym, wysokim już, poziomie jego profesjonalizmu i upodobaniach do klasycyzmu z widocznymi nawiązaniem do spuścizny architektonicznej D. Merliniego i A. Palladia możemy sądzić na podstawie zachowanego szczątkowo projektu pałacyku, który w latach 1903-1904, na zlecenie Oktawii z Podhorskich Adamowej Zdziechowskiej z Czerepaszyniec, zrealizował w Bułhajach koło Berdyczowa¹⁰ (il. 2).

Niepokoje społeczne narastające na Ukrainie i wywołany przez nie zastój w budownictwie już w 1904 roku skłoniły Handzelewicza do powrotu do Warszawy i powzięcia zamiaru wstąpienia na studia w Warszawskim Instytucie Politechnicznym Cezara Mikołaja II. Gdy jednak w styczniu 1905 roku „na czas nieograniczony” uczelnię warszawską zamknięto, wspólnie z kilkoma kolegami zdecydował się wyruszyć na studia architektoniczne do Darmstadt, miasta przychylnego zagranicznym studentom, w którym równoległe działały dwie szkoły kształcące w dziedzinie budownictwa i architektury – utworzona w 1876 roku Zawodowa Szkoła Budowlana (Landesbaugewerkschule)¹¹ i rok później założona

² Por. Świadectwo Urodzenia wydane przez rzymsko-katolicką Parafię św. Katarzyny Warszawa – Służew, rok 1880, nr aktu 35 i J.L. Jakubowski, *Fragment autobiografii: od połowów motyli do badania sztucznych piorunów*, „Kwartalnik Historii Nauki i Techniki”, R. 33:1988, nr 3 s. 589-590. Należy też nadmienić, że J. Handzelewicz w osobiście sporządzonym życiorysie zapisał, że urodził się na Woli w Warszawie.

³ J. Handzelewicz, *Wspomnienia* (mpis), s. 1-2, Zbiory rodzinne (Zb. R).

⁴ Ibidem, s. 3.

⁵ Pracownia J.P. Dziekońskiego przy ul. Chmielnej 24, składała się w owym czasie niejako z dwóch „biur”: mniejszego – tzw. kościelnego, w którym opracowywano plany kilku kościołów, i większego – tzw. szpitalnego, w którym powstawały projekty nowej zabudowy Szpitala Dzieciątka Jezus. Por. Z. Mączyński, *Pamiętniki* (rkp), [w:] A. Majdowski, *Budownictwo kościelne w twórczości projektowej Józefa Piusa Dziekońskiego (1844-1927)*, Warszawa 1995, s. 27.

⁶ J. Handzelewicz, *Wspomnienia*, op. cit., s. 3.

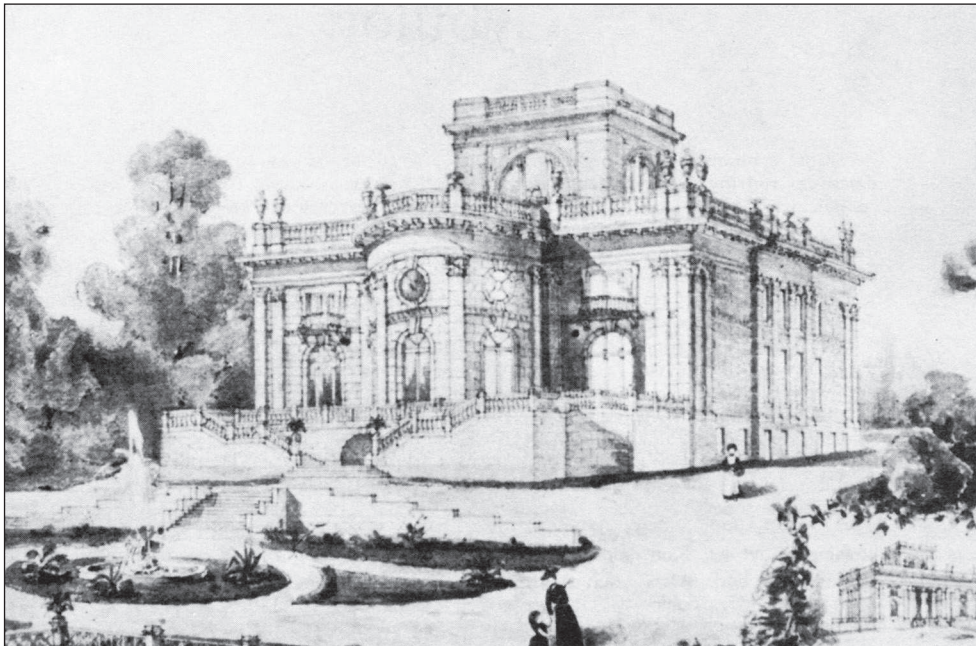
⁷ W. Dąbrowski, polski architekt praktykujący w Odessie, był absolwentem Akademii Sztuk Pięknych w Sankt Petersburgu, projektantem między innymi kościołów w Fastowie, Odessie i Mikołajewie. Por. m.in. „Kraj”, 1895, nr 41, s. 26; 1896, nr 34, s. 47; 1898, nr 52, s. 17; 1901, nr 49, s. 573 oraz S. Łoza, *Architekci i budowniczowie w Polsce*, Warszawa 1954, s. 59.

⁸ J. Handzelewicz, *Wspomnienia*, op. cit., s. 3.

⁹ Ibidem.

¹⁰ Architektura pałacyku w Bułhajach, który całkowicie zniszczeniu uległ już podczas zawieruchy rewolucyjnej w 1917 roku, znamy tylko z rysunku (przypuszczalnie autorstwa Handzelewicza) opublikowanego przez A. Urbańskiego w *Pro Memoria*, Warszawa 1919 i szkicowego planu zachowanego w zbiorach rodziny J. Handzelewicza. O pałacyku w Bułhajach również m.in. R. Aftanazy, *Dzieje rezydencji na dawnych kresach Rzeczypospolitej. Województwo braclawskie*, t. 10, Wrocław 1996, s. 38-39.

¹¹ Por. *Festschrift zur Feier des 50-jährigen Bestehens der Landesbaugewerkschule Darmstadt 1976-1926*, Darmstadt 1926.



2. Bułhaje k/Berdyczowa (ob. Ukraina). Pałacyk Oktawii Zdziechowskiej – widok perspektywiczny od strony ogrodu. Rys. J. Handzelewicz (1904). Wg A. Urbański, *Pro Memoria*, Warszawa, 1919

2. Bulhaje near Berdychów (Berdychiv, present day Ukraine). The palace of Oktawia Zdziechowska, perspective view as seen from the garden. Drawing by J. Handzelewicz (1904), as in A. Urbański, *Pro memoria*, Warsaw, 1919

przez Wielkiego Księcia Hesji Ludwika IV Wyższa Szkoła Techniczna (Technische Hochschule zu Darmstadt – TH Darmstadt)¹² – w dydaktyce dążąca, podobnie jak i inne niemieckie politechniki, do kształcenia studentów architektury zarówno na artystów, jak i budowniczych-praktyków¹³.

Lata studiów, na wybranym przez Handzelewicza, cieszącym się doskonałą reputacją Wydziale Architektury TH Darmstadt, które z uwagi na brak świadectwa ukończenia szkoły średniej odbywał jako tzw. hospitant, czyli wolny słuchacz¹⁴, upłynęły mu bardzo pracowicie. Do wzmożonej aktywności mobilizowała go zarówno konieczność zdobywania środków utrzymania, jak i chęć zachowania kontaktu z krajowym środowiskiem architektonicznym. Studiując nie tylko zatem prowadził przynoszącą

mu niewielki dochód „pracownię pomocy dla studentów”¹⁵, ale też zachęcony główną nagrodą w rozstrzygniętym w pierwszej połowie 1906 roku konkursie na projekt cerkwi w Tarnopolu¹⁶, do którego przystąpił zapewne jeszcze przed opuszczeniem Warszawy, regularnie brał udział w ogłaszanych w kraju w latach 1907-1909 konkursach architektonicznych, aż w ośmiu z nich uzyskując nagrody, bądź też wyróżnienia.

Poza wielostronnymi doświadczeniami projektowymi oraz satysfakcją zawodową i finansową, udział w konkursach dał Handzelewiczowi szansę włączenia się do toczonej około 1910 roku w kraju debaty architektonicznej, której jednym z zasadniczych wątków były skierowane ku budownictwu „wsi i miasteczka” poszukiwania współczesnych, a jedno-

¹² Por. m.in. E. Viefhaus, *Wyższa Szkoła Techniczna w Darmstadt 1836-1914*, [w:] *150 lat wyższego szkolnictwa technicznego w Warszawie 1826-1976*, Warszawa 1979, s. 61-77.

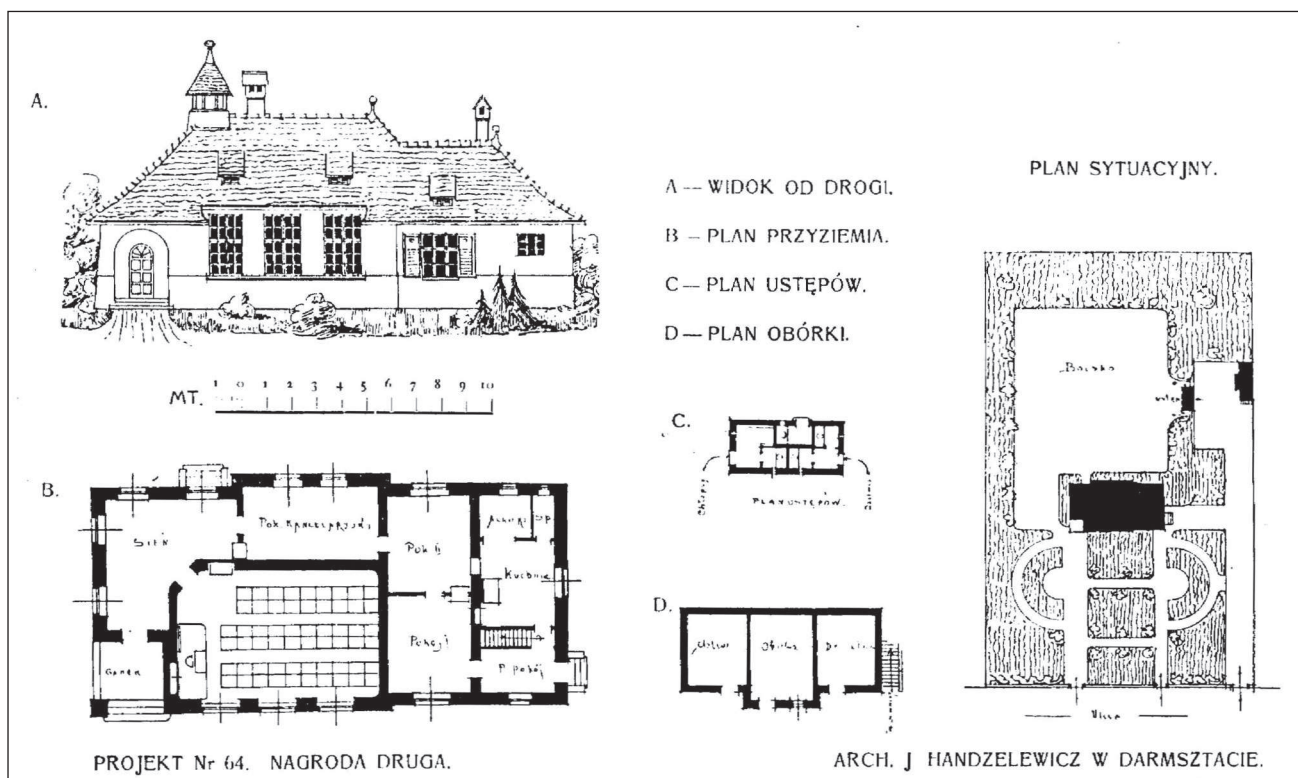
¹³ Por. m.in. J. Rybicki, *O wykształceniu zawodowym architektów*, „Przegląd Techniczny”, 1912, nr 7.

¹⁴ Informacja podana przez J. Handzelewicza w jego *Wspomnieniach*, iż w latach 1905-1910 na TH Darmstadt studiował jako wolny słuchacz wydaje się tłumaczyć, dlaczego jego nazwisko nie figuruje na przechowywanych w Archiwum Uniwersytetu Technicznego w Darmstadt listach studentów tej uczelni. Zgodnie z informacją przekazaną autorce przez archiwistę Archiwum Uniwersytetu Technicznego w Darmstadt - Andreasa Göllera poświadczenia pięcioletniego pobytu Handzelewicza w Darmstadt brak również w dokumentach przechowywanych w archiwum miejskim. Studia J. Handzelewicza w TH Darmstadt nie zostały

również odnotowane przez J. Kochanowskiego autora opracowania pt. *Polska kolonia akademicka w Darmstadt 1894-1914*, „Przegląd Historyczny”, t. 81, 1990, s. 559-579.

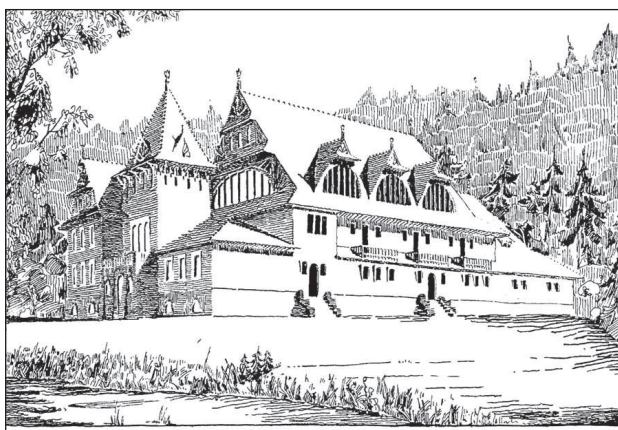
¹⁵ Według J. Handzelewicza w pracowni założonej przez niego w Darmstadtcie jego „koledzy opracowywali projekty politechniczne przy mojej pomocy. Praca ta dała bardzo dobre efekty, gdyż nie tylko zarabiałem na utrzymanie, lecz jeszcze odkładałem co umożliwiło mi dopomaganie materialne w formie pożyczek kolegom Polakom będącym w ciężkich warunkach. Pomagałem również siostrze Halinie (Wiktorii), która po zgonie męża znalazła się w ciężkich warunkach nie mając środków na wychowanie dzieci”. Por. J. Handzelewicz, *Wspomnienia*, op. cit., s. 4.

¹⁶ Por. „Architekt”, 1906, z. 6, s. 142.



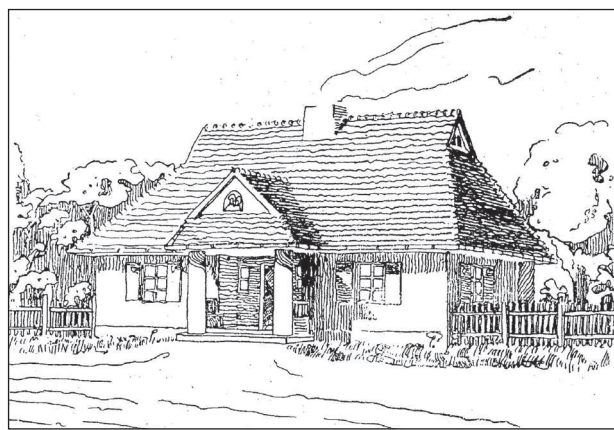
3. Konkurs Polskiej Macierzy Szkolnej (1907). Projekt szkoły jednoizbowej autorstwa J. Handzelewicza wyróżniony II nagrodą. Wg „Przegląd Techniczny”, t. XLV, 1907, tabl. XXII

3. Competition of the Polish Educational Society (1907). Design for a single-classroom school by J. Handzelewicz, 2nd Prize, as in “Przegląd Techniczny”, vol. XLV, 1907, tab. XXII



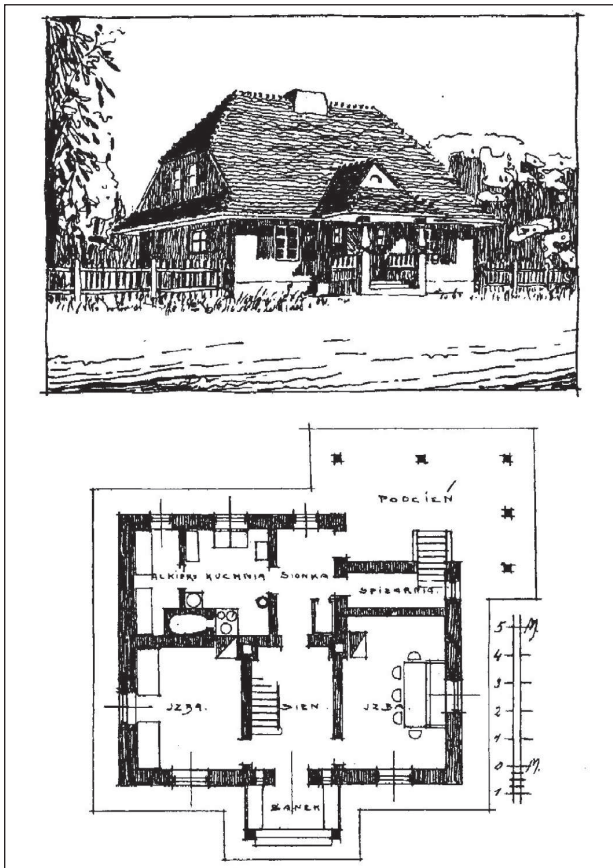
4. Konkurs na „Sokolnię”, tzn. siedzibę Wydziału Towarzystwa Gimnastycznego „Sokół” w Zakopanem (1907). Projekt J. Handzelewicza wyróżniony I nagrodą – widok perspektywiczny. Wg „Architekt”, 1907, z. 12

4. Competition for the “Falcon House”—seat of the Zakopane Chapter of the Sokół Gymnastics Society (1907). First Prize design by J. Handzelewicz, perspective view, as in “Architekt”, 1907, book 12



5. Konkurs Towarzystwa Kółek Rolniczych na wzorowe zabudowania „dla średnio zamożnego włościanina polskiego” (1907). Projekt J. Handzelewicza wyróżniony główną nagrodą w konkursie i na Wystawie Rolniczej w Wadowicach (1909) – widok chaty murowanej. Wg T. Ryłski, *O włościańskich budynkach gospodarskich*, Wiedeń 1915

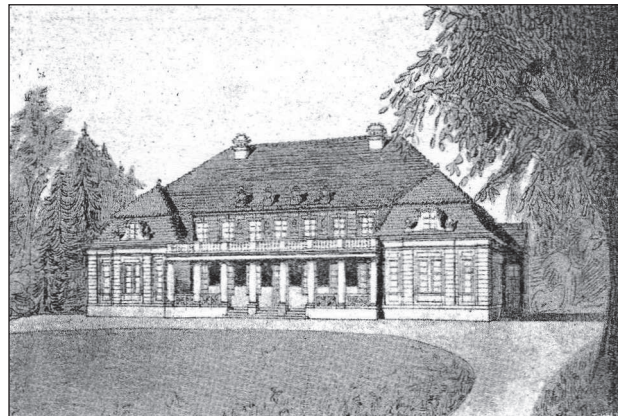
5. Competition of the Farmers’ Society for a model farmstead “for a farmer of moderate means” (1907). Design by J. Handzelewicz, honored by the main award in the Competition and the Agricultural Exhibition in Wadowice (1909), view of the brick house, as in T. Ryłski, *O włościańskich budynkach gospodarskich* [About farm buildings], Vienna, 1915



6. Konkurs Komitetu Wystawy Przemysłu i Rolnictwa w Częstochowie na wzorową zagrodę włościańską (1909). Projekt J. Handzelewicza nagrodzony III-cią zaszczytną wzmianką. Wg „Architekt”, 1909, nr 3

6. Competition of the Committee for Industry and Agriculture of Częstochowa for a model farmstead (1909). Design by J. Handzelewicz, 3rd Honorable Mention, as in “Architekt”, No. 3, 1909

częście rodzimych środków wyrazu architektonicznego. O tym, że zwłaszcza w zakresie kształtowania „swojskiego” modelu nowoczesnej zabudowy wiejskiej Handzelewicz miał wiele do zaproponowania, i że zostało to przez współczesnych docenione, najlepiej świadczą projekty, jakie zgłosił i nagrody, jakie uzyskał w konkursie na budynki „szkół ludowych wiejskich Polskiej Macierzy Szkolnej” (1907 – II nagroda)¹⁷ (il. 3) i na siedzibę „Sokolni” w Zakopanem (1907 – I nagroda)¹⁸ (il. 4) oraz w konkursach na zagrody włościańskie „w stylu swojskim”



7. Konkurs Towarzystwa „Polska Sztuka Stosowana” na dwór w Opinogórze (1908). Projekt J. Handzelewicza nagrodzony IV-tą zaszczytną wzmianką – widok perspektywiczny. Wg „Architekt”, 1908, z. 4

7. Competition of the Polish Applied Art Society for the Opinogóra manor house (1908). Design by J. Handzelewicz, 4th Honorable Mention, perspective view, as in “Architekt”, 1908, book 4

na Wystawę Rolniczą w Wadowicach (1907 – I nagroda)¹⁹ (il. 5), na Wystawę Przemysłu i Rolnictwa w Częstochowie (1909 – III zaszczytna wzmianka)²⁰ (il. 6) i konkurs Wileńskiego Towarzystwa Urządzeń Mieszkań (1909 – jedna z trzech głównych nagród)²¹. Z obszaru tej samej problematyki również ciekawą jego propozycją projektową, mniej jednak docenioną, mimo że zgodną z purystycznymi tendencjami awangardy tamtych lat, była też modernistyczna interpretacja polskiego barokowego dworu alkierzowego, przedstawiona na konkursie na dwór Opinogórze (1908 – IV zaszczytna wzmianka)²² (il. 7). Spośród projektów Handzelewicza oscylujących wokół zagadnień uwspółcześnienia tradycyjnych motywów architektury polskiej bodaj najbardziej jednak ważkim był jego nagrodzony srebrnym medalem całościowy projekt robotniczej osady, wykonany na wileński konkurs, a być może specjalnie na planowaną w Wilnie na jesień 1909 roku wystawę Towarzystwa „Urządzeń Mieszkań”²³, w którym zawarł nader ciekawe, szczegółowo opracowane propozycje rodzimych modeli popularnej architektury

¹⁷ „Przegląd Techniczny”, 1907, nr 36, s. 427.

¹⁸ *Protokół Sądu konkursowego na budowę „Sokolni”...*, „Architekt”, 1907, z. 12, s. 71.

¹⁹ Por. m.in. T. Rylski, *O włościańskich budynkach gospodarskich*, Wiedeń 1915.

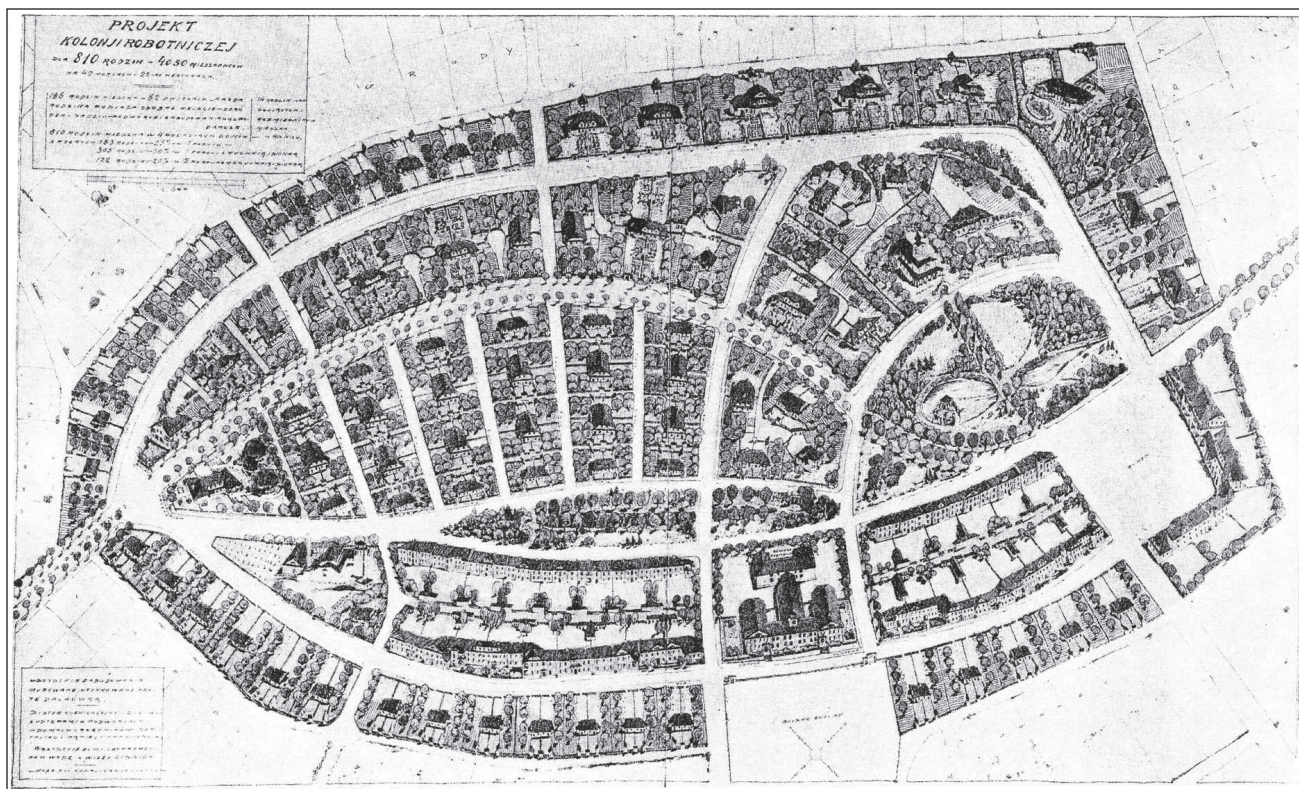
²⁰ K. Skórewicz, *Konkurs na projekt wzorowej zagrody włościańskiej*, „Architekt”, 1909, nr 3, s. 45–46.

²¹ *Typy wzorowych zagród włościańskich*, Wilno 1910, b.n.s. oraz *Konkurs na projekt wzorowej zagrody*, „Przegląd Techniczny”

”, 1909, nr 22, s. 272 i *Rozstrzygnięcie konkursu*, „Przegląd Techniczny”, 1909, nr 38, s. 426; także M. Brenstejn, *Informator o towarzystwach na Litwie i Rusi Białej zestawiony przez...*, Wilno 1914, s. 16–21.

²² „Przegląd Techniczny”, 1907, nr 52, s. 628.

²³ *Księga pamiątkowa wystawy „Urządzeń Mieszkań” i ogrodniczej*, Wilno 1909.



8. Konkurs na projekt kolonii robotniczej „dla 810 rodzin – 4050 mieszkańców” (ok. 1909). Projekt J. Handzelewicza nagrodzony srebrnym medalem – plan osiedla. Wg „Przegląd Techniczny”, T. XLIX, 1911, tabl. XVIII
 8. Competition for a design for a workers’ colony “for 810 families, 4,050 residents” (ca. 1909). Design by J. Handzelewicz, Silver Medal, housing estate plan, as in “Przegląd Techniczny”, vol. XLIX, 1911, tab. XVIII

mieszkaniowej w połączeniu z inspirowanymi ideą miasta-ogrodu, czerpiącymi z przeszłości koncepcjami urbanistycznymi²⁴ (il. 8).

Inną postawę, wynikającą najpewniej z ugruntowanego studiami akademickimi przywiązania do sprawdzonych przez stulecia różnej proveniencji form historycznych, wykazywał Handzelewicz w projektach budynków monumentalnych nagrodzonych w konkursach na „rekonstrukcję” gmachu ratusza w Lwowie²⁵ (1907 – II nagroda) (il. 9) i na siedzibę Drugiego Towarzystwa Wzajemnego Kredytu w Radomiu (1909 – I nagroda)²⁶ (il. 10), którymi niejako antycypował charakterystyczne dla jego późniejszej twórczości architektonicznej łączenie czerpanych z różnych źródeł form i motywów histo-

rycznych z nowoczesnymi rozwiązaniami funkcjonalno-przestrzennymi i konstrukcyjnymi.

Aktywność Handzelewicza na niwie projektowania architektonicznego znacząco zmalała dopiero w roku 1910, który w znacznej mierze poświęcił na przygotowanie się i zdanie egzaminów kończących okres jego pięcioletnich studiów architektonicznych w Darmstademie²⁷.

Co prawda, brak świadectwa maturalnego uniemożliwił Handzelewiczowi otrzymanie dyplomu ukończenia studiów uniwersyteckich, nie przeszkodził mu jednak po powrocie w roku 1911 do Warszawy w uzyskaniu „w Gubernatorstwie Warszawskim” uprawnień budowlanych „na zasadzie przedłożonego zaświadczenia o zdaniu egzaminów”²⁸.

²⁴ Por. „Przegląd Techniczny”, 1911, t. XLIX, tabl. XVIII; nr 50, s. 670–674 i „Przegląd Techniczny”, 1913, nr 2, s. 23.

²⁵ „Architekt”, 1907, z. 6, s. 21; *Konkurs na rekonstrukcję ratusza we Lwowie*, „Architekt” 1908, z. 1 i 3, s. 15–16.

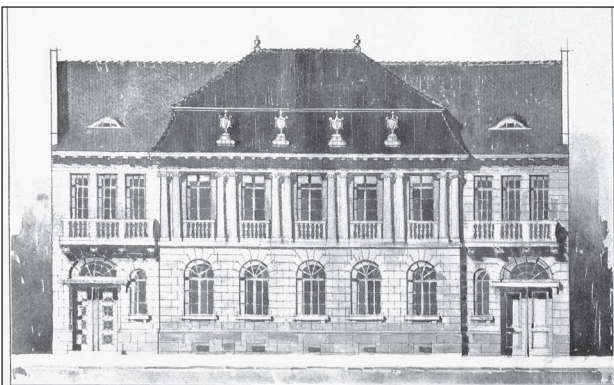
²⁶ Por. *Konkurs XXIV-y Koła Architektów w Warszawie. Z protokołu z posiedzeń sądu konkursowego w sprawie oceny nadesłanych projektów na gmach Drugiego Tow. Wzajemnego Kredytu w Radomiu*, „Przegląd Techniczny”, 1909, nr 31, s. 860 i tabl. XXXIII.

²⁷ Do odnotowanych w polskiej prasie fachowej nielicznych w tym okresie przejawów jego aktywności zawodowej możemy zaliczyć jego udział w urządzonej na przełomie 1909 i 1910 roku corocznej wystawie Towarzystwa „Zachęty” Sztuk Pięknych, na której pokazał „kilka projektów dworców zamiejskich”, oraz publikację w „Przeglądzie Technicznym” rysunku perspektywicznego szkoły wiejskiej. Por. „Przegląd Techniczny”, 1910, nr 1, s. 15.

²⁸ J. Handzelewicz, *Wspomnienia*, op. cit., s. 4.



9. Konkurs na „rekonstrukcję” ratusza we Lwowie (1907). Projekt J. Handzelewicza nagrodzony II nagrodą – widok perspektywiczny. Wg „Tygodnik Ilustrowany”, 1908, nr 4
 9. Competition for the “reconstruction” of city hall in Lwów [Lviv] (1907). Design by J. Handzelewicz, 2nd Prize, perspective view, as in “Tygodnik Ilustrowany”, No. 4, 1908



10. Konkurs na gmach Drugiego Towarzystwa Wzajemnego Kredytu w Radomiu (1909). Projekt J. Handzelewicza nagrodzony I nagrodą – elewacja frontowa. Wg „Przegląd Techniczny”, T. XLIX, 1909, tabl. XXXIII
 10. Competition for the Second Mutual Credit Association of Radom building (1909). Design by J. Handzelewicz, 1st Prize, front façade, as in “Przegląd Techniczny”, vol. XLIX, 1911, tab. XXXIII

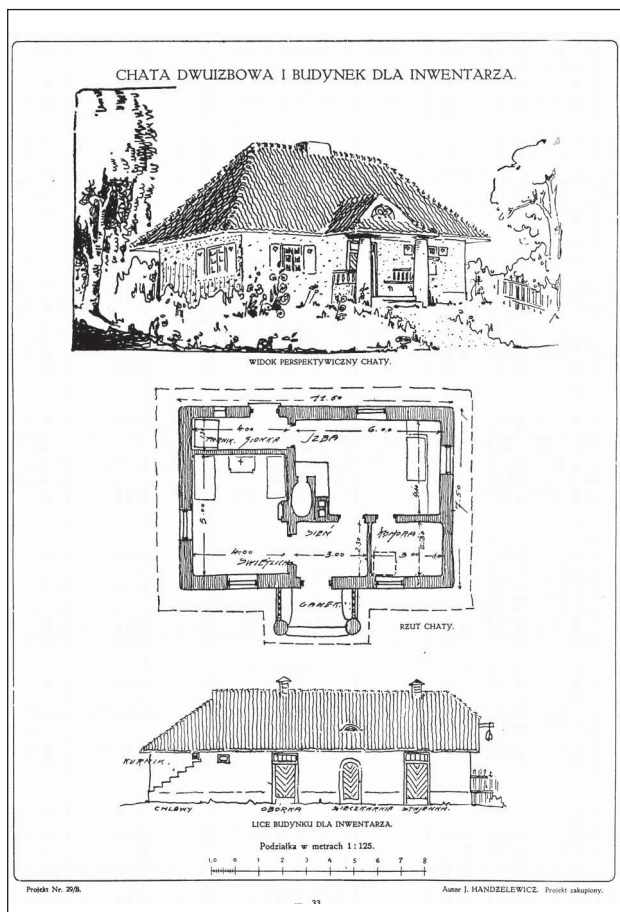


11. Warszawa, kamienice przy ulicy Moniuszki 2a i 4, widok od wschodu. Dom pod nr 4 –projektowany przez J. Handzelewicza, nr 2a – prawdopodobnie - z jego udziałem. Zdjęcie z 1940 r. Źródło: Archiwum Mazowieckiego Wojewódzkiego Konserwatora Zabytków (AMWKZ). Zbiór Referatu Gabarytów
 11. Warsaw, tenement houses at Nos. 2A and 4 Moniuszki Street, view from the east (1940). House no 4 -design by J. Handzelewicz, no 2a – probably with his participation. Source: Mazovian Voivodeship Heritage Protection Archives (AMWKZ), Volumetric Section collection

Kariere zawodowego architekta Handzelewicz rozpoczął zatem prawdopodobnie w roku 1911. Początkowo trudnił się głównie wykonywaniem projektów „podzlecanych” mu przez kolegów. Pierwsze własne zlecenie miał według wspomnień dostać od inwestora nazwiskiem Apenstadt i dotyczyło dwóch kamienic z 1912 r.²⁹ Informacja ta nie jest w pełni precyzyjna. Chodzi o kamienice w Warszawie przy ul. Moniuszki 2a/hip. 6366A i 4/6366, których inwestorem, według taryf, był Icek Ajzenstadt (Eisenstadt). W świetle najwcześniejszej literatury - o dużym stopniu wiarygodności - kamienicę przy ul. Moniuszki 2a, 6-piętrową z 1910 r. projektował Leon Wolski, zaś sąsiednią pod nr 4, 5-piętrową – Józef

²⁹ J. Handzelewicz, *Wspomnienia*, op. cit., s.4

³⁰ M. Orłowicz, *Krótki ilustrowany przewodnik po Warszawie*, Warszawa 1922, s. 201

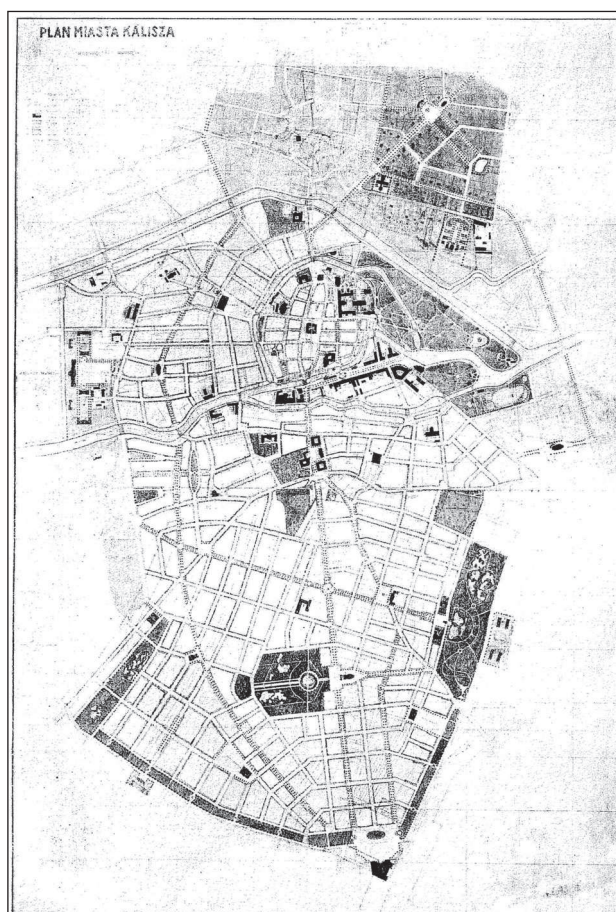


12. Konkurs Centralnego Komitetu Obywatelskiego na zagrodę włościańską o charakterze swojskim (1915). Projekt J. Handzelewicza zakwalifikowany do zakupu. Wg *Odbudowa wsi polskiej, Projekty zagród włościańskich*, Warszawa 1915

12. Competition of the Central Citizens' Committee for a farmstead of "familiar character" (1915). Design by J. Handzelewicz and qualified for purchase, as in *Odbudowa wsi polskiej. Projekty zagród włościańskich* [Reconstruction of rural Poland: Framstead designs], Warsaw, 1915

Handzelewicz³⁰. Z kondygnacjami mansardowymi – nawet wyższe. W słowniku S. Łoży przy adresie Moniuszki 4 podane jest nazwisko J. N. Czerwińskiego, co nie przeczy autorstwu Handzelewicza, gdyż J. N. Czerwiński bywał wykonawcą³¹. Późniejsze opracowania podają interpretacje tych danych³². W świetle dotychczasowej literatury i wspomnień, J. Handzelewicz był projektantem kamienicy przy ul. Moniuszki 4, nie można wykluczyć jego nieformalnego udziału w projektowaniu kamienicy przy ul. Moniuszki 2a, ale brakuje podstaw do rewizji dotychczasowego przypisania projektu tej kamienicy L. Wolskiemu i zmiany datowania. Za dotych-

³¹ S. Łoża, *Architekci i budowniczowie w Polsce*. Warszawa 1954, s. 56



13. Konkurs na sporządzenie planu regulacyjnego Kalisza (1916). Projekt J. Handzelewicza nagrodzony VI wyróżnieniem – plan regulacyjny. Wg „Przegląd Techniczny” 1916, nr 19/20
13. Competition for the development of a zoning plan for Kalisz (1916). Design by J. Handzelewicz, 4th Honorable Mention, Zoning Plan, as in “Przegląd Techniczny”, No. 19/20, 1916



14. Konstancin k/Warszawy, willa „Pallas Athenae” przy ul. Piastów 32 – elewacja frontowa (stan na pocz. lat 60. XX w.). Proj. J. Handzelewicz [?] (ok. 1916). Zb. R.

14. Konstancin near Warsaw, the “Pallas Athanae” villa at No. 32 Piastów Street, front façade (state at the beginning of the 1960s). Design by J. Handzelewicz [?] (ca. 1916). Zb. R.

³² J. S. Majewski, *Warszawa nieodbudowana. Metropolia Belle Epoque*. Warszawa 2003, s. 206; J. Zieliński, *Atlas dawnej architektury ulic i placów Warszawy*, Warszawa 2005, t. 11, s. 415, 416

czasowym datowaniem przemawia też secesyjno-modernistyczna stylistyka fasad kamienic (il. 11), zadokumentowana na zdjęciach z 1940 r.³³. Dzisiejszy stan wiedzy nie pozwala rozstrzygnąć autorstwa kamienicy 2a.

Kamienice przy ul. Moniuszki 2a i 4 zostały zaprojektowane na typowych w ówczesnej Warszawie planach z obudowanym dookoła niewielkim podwórzem³⁴. Należały do najwyższych i najbardziej luksusowych w Warszawie. Z racji wysokości mogły mieć mocniejsze żelbetonowe stropy. Architektura ich secesyjnie jeszcze rozfalowanych, osiowo zakomponowanych fasad o niezwykle bogatym, głównie neobarokowym wystroju została wzajemnie zharmonizowana. W obu domach frontowych dwie dolne, silnie przeszklone kondygnacje cokołowe zaprojektowane zostały z przeznaczeniem na dwupoziomowe eleganckie sklepy i biura. Na wyższych piętrach, rozczłonkowanych parami zaoblonych wykuszy, umieszczono luksusowo urządzone „mieszkania 10-cio, a nawet 12-to pokojowe”³⁵. Mniejsze lokale rozlokowane zostały na kondygnacjach ukrytych w wysokich dachach mansardowych i w jednotraktowych oficynach podwórzowych.

To właśnie w jednym z takich „mniejszych”, pięciopokojowych mieszkań w kamienicy przy Moniuszki 4, Handzelewicz – świeżo przyjęty członek Koła Architektów przy Stowarzyszeniu Techników w Warszawie³⁶, otworzył w roku 1913 swoją pierwszą pracownię architektoniczną. Jej działalność projektowo-inwestorską zainaugurował budową w Warszawie przy ul. Siennej 30 i Śliskiej 23, dwufrontowej kamienicy dochodowej, którą „na własny rachunek” w ciągu jednego roku z ogromnym nakładem energii i czasu zaprojektował i zrealizował do spółki z młodym architektem Feliksem Próchnickim (1885-1968) oraz pochodzącym również z Ukrainy niejakim panem Horodeckim³⁷.

Niewiele wiemy o architekturze tej siedmiokondygnacyjnej, dziś już nie istniejącej kamienicy. W

oparciu o historyczne plany Warszawy i zachowaną ikonografię możemy jedynie przypuszczać, że najpewniej została rozplanowana na schemacie kamienicy z wewnętrznym podwórzem i wzniesiona, być może z wykorzystaniem elementów wcześniejszej zabudowy. Wiemy ponadto, że przy ul. Siennej 30, po zaślubieniu w sierpniu 1914 roku Marii Kucharskiej, Handzelewicz wraz małżonką przez krótki czas mieszkał³⁸.

W tym samym 1913 roku Handzelewiczowi wraz z dwoma współnikami udało się nabyć w Warszawie pierwszorzędnie zlokalizowany plac u zbiegu ulic Świętokrzyskiej i Jasnej oraz jeszcze przed wybuchem wojny w końcu lipca 1914 roku rozpocząć na nim budowę kolejnych dwóch własnych dochodowych kamienic³⁹.

Czas wywołanego wojną zastoju budowlanego, który spowodował zatrzymanie budowy przy ul. Świętokrzyskiej, Handzelewicz próbował wykorzystywać zawodowo na różne sposoby. Między innymi, w roku 1915 na parceli zakupionej w Konstancinie wybudował według własnego projektu, dziś już nie istniejący, niewielki drewniany dworek-willę, w którym mieszkał z rodziną przez blisko półtora roku⁴⁰. Wiemy też, że przystąpił do konkursu „na zagrodę włościańską o charakterze swojskim” ogłoszonego w styczniu 1915 roku przez Centralny Komitet Obywatelski, i że zaprojektowana przez niego zagroda, podobnie jak w konkursach architektonicznych na wystawę w Wadowicach i Częstochowie i konkurs wileński, zyskała uznanie jury i została zakwalifikowana do grupy projektów przeznaczonych do zakupu i publikacji (il. 12)⁴¹. W roku 1916 wziął również udział w konkursie na sporządzenie planu regulacyjnego zniszczonego przez wojska pruskie Kalisza, na którym otrzymał VI wyróżnienie (il. 13)⁴².

Choć Handzelewicz w swoich zapiskach o tym nie wspomina, istnieją przesłanki by sądzić, że mieszkając w Konstancinie zaprojektował również, zapewne na zamówienie Edmunda Eiserta – łódz-

³³ Zdjęcia z 1940 r. Zbiór Referatu Gabarytów, Archiwum Wojewódzkiego Mazowieckiego Konserwatora Zabytków.

³⁴ Plany Warszawy 1936-1941. Archiwum Państwowe m. st. Warszawy

³⁵ Ibidem.

³⁶ Por. „Przegląd Techniczny”, 1913, nr 11, s. 142 i „Przegląd Techniczny”, 1914, nr 21, s. 275.

³⁷ Por. J. Handzelewicz, *Wspomnienia*, op. cit., s. 4, ZR. Biorąc choćby pod uwagę przyszłą współpracę projektową bardzo bliskiego od czasów żyrardowskich kolegi J. Handzelewicza – Feliksa Michalskiego (1879-1946) z Władysław Horodeckim (1863-1929) np. przy budowie Kasy w Otwocku (1925) nie

można wykluczyć, że współnikiem Handzelewicza i Próchnickiego przy budowie kamienicy przy ul. Siennej 30 i Śliskiej 23 był właśnie ten zanany architekt kijowski.

³⁸ J. Handzelewicz, *Wspomnienia*, op. cit., s. 5.

³⁹ Ibidem, s. 4-5.

⁴⁰ Ibidem, s. 5.

⁴¹ *Odbudowa wsi polskiej, Projekty zagród włościańskich*, Warszawa 1915, b.n.s.

⁴² „Przegląd Techniczny”, 1916, nr 19/20, s. 191-210.

⁴³ Por. M. Loba, *Andrzej Grzybowski. Polski historyzm współczesny*, Warszawa 2008, s. 78-83.

kiego fabrykanta, elegancką willę *Pallas Athenae* przy ul. Piastów 32, która mimo przebudowy w latach 1980-1996⁴³ nadal wykazuje wiele formalnych podobieństw do zrealizowanego przezeń na Ukrainie pałacyku w Bułhajach (il. 14).

Józef Handzelewicz, architekt tak bardzo przed rokiem 1915 aktywny, dwa lata spędzone w Konstancinie odczuwał jednak jako okres zawodowej bezczynności, toteż gdy w roku 1917 otrzymał propozycję objęcia posady kierownika „odbudowy terenów okupowanych przez Austriaków”, przyjął ją, mimo iż wiązała się z koniecznością przeprowadzki z całą rodziną do Lublina.

Półtora roku spędzone na Lubelszczyźnie, wypełnione pracą biurową, wyjazdami w teren i wykładami „na kursach zmontowanych przez C.K.O. dla techników i budowniczych”, z perspektywy lat architekt oceniał jako okres „ciekawej, jednak bardzo uciążliwej pracy”⁴⁴. Jeszcze większej dyspozycyjności, zaangażowania i zawodowej wszechstronności wymagała od niego praca na objętym po powrocie w roku 1918 do Warszawy stanowisku kierownika Wydziału Odbudowy w Ministerstwie Odbudowy Kraju⁴⁵. Toteż mocno nadwyrężywszy zdrowie w wojnie bolszewickiej, podczas której w randze podpułkownika służył ochotniczo w oddziale zajmującym się „utrzymaniem dróg i budową mostów na potrzeby Armii Polskiej”, po wystąpieniu z wojska postanowił zrezygnować z posady ministerialnej i powrócić do prowadzenia w Warszawie prywatnej praktyki projektowo-budowlanej. Okazję do jej wznowienia rychło przyniosły, zawieszona na czas wojny 1920 roku, negocjacje z prezesem Pocztovej Kasie Oszczędności Hubertem Linde odnośnie odsprzedaży PKO nieruchomości u zbiegu ul. Świętokrzyskiej i Jasnej. Zarząd PKO nie tylko bowiem zdecydował się ją zakupić, ale i zlecić Handzelewiczowi wykonanie projektu mającego na niej powstać reprezentacyjnego gmachu swojej centrali.

Nie zważając na niedomagania zdrowotne propozycję PKO architekt przyjął „z dużym zadowoleniem”, a zlecony projekt siedziby centrali wykonał nie tylko terminowo, ale też tak udatnie i rzetelnie, że zarząd banku niezwłocznie skierował go do realizacji⁴⁶ (il. 15).

Kształtując architekturę reprezentacyjnego gmachu PKO Handzelewicz z rozmysłem powiązał monumentalność jego syntetyzującej zdobycze funkcjonalno-konstrukcyjne, zgeometryzowanej bryły z nawiązaniami do form klasycznych. Zasadniczym motywem wystroju architektonicznego jego fasad – pokrytych delikatną rustyką, flankowanych jednoosiowymi, płytkimi ryzalitami, przeciętych poziomą wstęgą fryzu i wydatnym gzymsem kordonowym wyodrębniającym najwyższe, lekko wycofane piętro budynku – uczynił siedmioosiowe, ślepe portyki kolumnowe. Kolosalne półkolumny jońskie wykorzystał również przy opracowaniu trójarkadowego, głównego wejścia, które ulokował w zaoblonym narożniku budynku i zaakcentował cylindrycznym, nakrytym kopułą belwederem (il. 16). Porządkowy, starannie i efektownie opracowany wystrój wprowadził również do głównych wnętrz bankowych, a w szczególności do wykończonego w kamieniu i stiuku westybulu wejściowego oraz głównej sali kasowej na parterze (il. 17). Z klasyczną elegancją zaprojektował też ulokowaną na pierwszym piętrze salę posiedzeń zarządu⁴⁷.

Gmach centrali banku, o bardzo rozbudowanym i skomplikowanym programie oraz nowoczesnej infrastrukturze technicznej i unikalnym wyposażeniu, Handzelewicz rozplanował bardzo funkcjonalnie i ekonomicznie. Na narożnej posesji liczącej zaledwie 1400 m², wokół w całości podpiwniczonego dziedzińca wewnętrznego, w mieszanej, żelbetowo-murowej konstrukcji zaprojektował pięciokondygnacyjny gmach o powierzchni zabudowy 1180 m², w którym około 6000 m² zajęło 76 rozmieszczonych na różnych piętrach pomieszczeń biurowych, a 444 m² położona na parterze główna sala kasowa (por. il. 15, 17). Wykorzystując szkieletową strukturę budynku, racjonalnie i nowocześnie rozplanował również jego obszerne podziemia, w których obok pomieszczeń socjalnych ulokował dwa nowocześnie rozwiązane tzw. wiszące skarbcce, w całości wykonane i wyposażone siłami krajowymi⁴⁸. I choć nie udało mu się dotrzymać przyjętego na wstępie harmonogramu, to i tak budowa tego pierwszego w niepodległej Polsce budynku bankowego trwała bardzo krótko tj. od 1921 do marca 1923 roku.

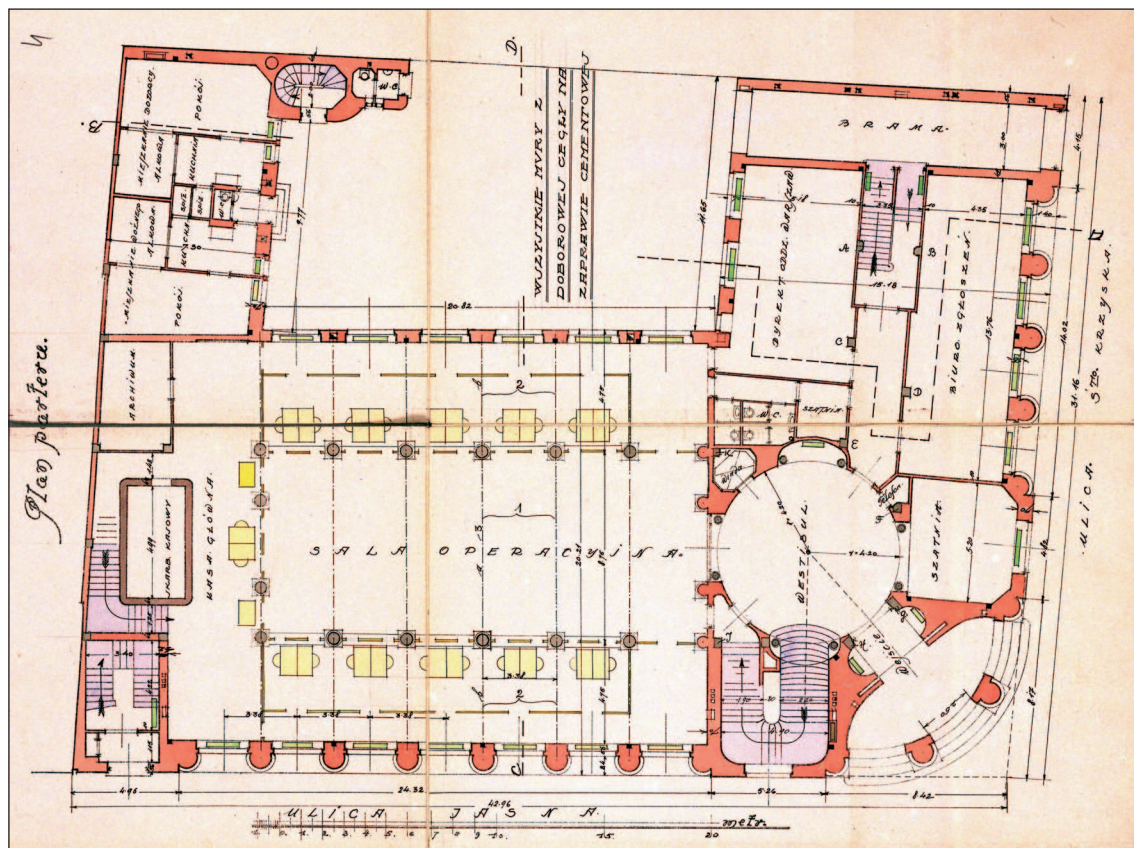
⁴⁴ J. Handzelewicz, *Wspomnienia*, op. cit., s. 5.

⁴⁵ Ibidem, s. 5.

⁴⁶ Ibidem, s. 6.

⁴⁷ J. Handzelewicz, *Projekt gmachu Pocztovej Kasie Oszczędności na posesji nr 9/1333 przy ul. Jasnej róg Świętokrzyskiej w Warszawie* (1921), Archiwum Akt Nowych (AAN), Zbiór Ministerstwa Spraw Wewnętrznych (Zb. MSW), sygn. 3597.

⁴⁸ J. Handzelewicz, *Gmach Pocztovej Kasie Oszczędności w Warszawie*, „Architekt”, 1924, z. 1, s. 10 i *Pocztowa Kasa Oszczędności w Nowym Gmachu*, „Świat”, 1923, nr 14, s. 24; por. też *Pierwszy gmach państwowy w Polsce*, „Tygodnik Ilustrowany”, 1923, nr 15, s. 240. Por. też K. Kirejczyk, *Budynki Centrali Pocztovej Kasie Oszczędności przy ul. Świętokrzyskiej w Warszawie*, „Kwartalnik Historii Architektury i Urbanistyki”, 1988, z. 1, s. 19-23.



15. Warszawa, gmach Centrali Pocztowej Kasy Oszczędności przy ul. Świętokrzyskiej 31/33. J. Handzelewicz *Projekt gmachu Pocztowej Kasy Oszczędności na posesji Nr 9/1333 przy ul. Jasnej róg Śto Krzyskiej w Warszawie* (1921) – plan przyziemia. Archiwum Akt Nowych (AAN), Zbiory Ministerstwa Spraw Wewnętrznych (Zb. MSW), sygn. 3597, k. 3, 4

15. Warsaw, Post Office Savings Association headquarters building at No. 31/33 Świętokrzyska Street. J. Handzelewicz, *Projekt gmachu Pocztowej Kasy Oszczędności na posesji Nr 9/1333 przy ul. Jasnej róg Śto Krzyskiej w Warszawie* [Design for the Post Office Savings Association building on lot no. 9/1333 at the corner of Jasnej and Śto Krzyskiej streets in Warsaw] (1921), ground floor plan. Archive of New Records (AAN), Ministry of Internal Affairs collection (Zb. MSW), file no. 3597, sheets 3 and 4

Wysoka ocena umiejętności Handzelewicza jako projektanta i koordynatora budowy gmachu PKO przy ul. Świętokrzyskiej w Warszawie przesądziła zapewne o tym, że w latach 1923-1926 stał się on architektem bodaj najchętniej zapraszany do współpracy przez tę zamożną, pod prezesurą Huberta Lindego niezwykle pręźnie rozwijającą się, państwową instytucję.

Kulminacja współpracy Handzelewicza z PKO przypadła na rok 1923, w którym na jej zlecenie wykonał co najmniej cztery projekty. Jako pierwsze, zapewne równolegle, przygotował dwa z nich, to jest projekt sponsorowanej przez PKO rozbudowy i modernizacji jednopiętrowego gmachu dawnego rosyjskiego IV Gimnazjum im. Aleksieja Mikołajewicza

przy placu Trzech Krzyży (Aleje Ujazdowskie 40)⁴⁹, od 1918 roku użytkowanego przez pierwsze Państwowe Gimnazjum Żeńskie im. Królowej Jadwigi, oraz projekt przebudowy zajmowanej przez tę szkołę przed upaństwowieniem, wzniesionej w roku 1862 trzypiętrowej kamienicy zlokalizowanej na południowo-zachodnim narożniku skrzyżowania ulic Marszałkowskiej i Królewskiej (Marszałkowska 153/ Królewska 37)⁵⁰.

Jak dotąd niestety nie udało się odnaleźć wykonanego przez Handzelewicza w roku 1923 projektu rozbudowy gmachu szkolnego przy Placu Trzech Krzyży. Na podstawie archiwalnych materiałów kartograficznych i ikonograficznych oraz analizy planu jego zachowanej oficyny⁵¹ i informacji zawartych

⁴⁹ Piętrowy, dwuskrzydłowy budynek Szkoły Powiatowej został wzniesiony u zbiegu Alej Ujazdowskich i ul. Wiejskiej w roku 1841 wg projektu Wacława Ritschela. W latach 60. lub 70. XIX wieku, już jako IV Gimnazjum Męskie, został zapewne rozbudowany, a jego elewacje w miejsce neogotyckiego zyskały wystrój neorenesansowy. Por. m.in. A. Szkurlat, *Plac Trzech Krzyży –*

zarys historyczny, [w:] *Historyczne place Warszawy*, Warszawa 1995, s. 138-139.

⁵⁰ Por. St. Herbst, *Ulica Marszałkowska*, Warszawa 1978, s. 105.

⁵¹ Por. K. Wincewicz, *Inwentaryzacja budynku przy. Al. Ujazdowskich 28*, ok. 1990.



16. Warszawa, gmach Centrali Pocztovej Kasy Oszczędnosci przy ul. Świętokrzyskiej 31/33 (1921-1923) – widok ogólny (stan ok. 1923). Proj. J. Handzelewicz (1921). Zb. R.

16. Warsaw, Post Office Savings Association headquarters building at No. 31/33 Świętokrzyska Street (1921–1923), overall view (ca. 1923). Design by J. Handzelewicz (1921) (Zb. R.)



17. Warszawa, gmach Centrali Pocztovej Kasy Oszczędnosci przy ul. Świętokrzyskiej 31/33 (1921-1923) – wnętrze głównej sali operacyjnej (stan ok. 1923). Proj. J. Handzelewicz (1921). Zb. R.

17. Warsaw, Post Office Savings Association headquarters building at No. 31/33 Świętokrzyska Street (1921–1923), interior of the main transaction lobby (ca. 1923). Design by J. Handzelewicz (1921) (Zb. R.)



18. Warszawa, gmach Państwowego Gimnazjum im. Królowej Jadwigi po przebudowie wg projektu J. Handzelewicza w latach 1923-1924 – widok od pl. Trzech Krzyży (stan przed 1929). Wg *Warszawa*, 1929

18. Warsaw, Queen Hedwig Public High School building following remodeling in line with a design by J. Handzelewicz over the years 1923–1924, view from Trzech Krzyży Square (pre–1929), as in *Warszawa*, 1929

w obszernej monografii Gimnazjum im. Królowej Jadwigi autorstwa Bolesława Kuźmińskiego⁵² wydaje się, że zakres prac budowlano-adaptacyjnych zrealizowanych w latach 1923-1924 według koncepcji J. Handzelewicza⁵³ najpewniej objął podwyższenie całego budynku o dwie kondygnacje, przedłużenie oficyny podwórzowej do linii zabudowy ul. Wileńskiej, adaptację do nowych potrzeb jego parteru i piętra oraz wykonanie nowego wystroju wszystkich elewacji⁵⁴.

W pamięci współczesnych zaprojektowana przez Handzelewicza czterokondygnacyjna siedziba Państwowego Gimnazjum im. Królowej Jadwigi zapisała się jako gmach okazały, dobrze rozplanowany i doskonale przystosowany do wymagań nowoczesnej pedagogiki. Kreując dostojną architekturę jego fasad na fali powojennego nawrotu do klasycyzmu projektant sięgnął do bogatego repertuaru form historycznych, zasadniczym motywem ich wystroju

czyniąc kolosalny porządek koryncki z silnie zaznaczonym gzymsem wydzielającym lekko wycofane, zwieńczone pasem fryzu attykowego najwyższe piętro budynku. Najstaranniej opracował elewację frontową od strony Placu Trzech Krzyży, której część centralną wyróżnił monumentalnym ślepym portykiem zwieńczonym płaskim belkowaniem i rzeźbami postaci kobiecych na osiach korynckich kolumn oraz umieszczonym ponad nimi na murze attyki monogramem szkoły pod królewską koroną (il. 18).

Na parterze, od strony placu Trzech Krzyży projektant rozlokował gabinet dyrektorki i kancelarię, zaś w skrzydle od Al. Ujazdowskich umieścił poczekalnię dla interesantów, gabinety lekarskie, jadalnię z kuchnią oraz harcówkę i szatnię dla uczniów. Pierwsze i drugie piętro przeznaczył głównie na klasy oraz bibliotekę i pokoje nauczycielskie, zaś na trzecim urządził doskonale wyposażone pracownie specjalistyczne. Zaprojektował też kilka obszernych

⁵² B. Kuźmiński, *Pierwsza żeńska... Szkoła im. Królowej Jadwigi w Warszawie*, Warszawa 1982.

⁵³ Z. Jankowska-Kulińska, *Wspomnienia* [w:] B. Kuźmiński, op. cit., s. 186.

⁵⁴ Taki stan rzeczy wydaje się potwierdzać fakt, iż po rozbudowie zdecydowana większość nowoczesnie urządzonych pracowni specjalistycznych, jak również najobszerniejsze pomieszcze-

nia szkolne zostały rozmieszczone w nowych częściach gmachu – to znaczy w obrębie dwóch nadbudowanych pięter i we wschodniej, wzniesionej od podstaw części oficyny. W pełni nowego, całościowego opracowania bezsprzecznie wymagały tylko wszystkie elewacje budynku, całkowicie przeobrażone w efekcie jego rozbudowy i nadbudowy.



19. Warszawa – gmach Państwowego Gimnazjum im. Królowej Jadwigi po przebudowie wg projektu J. Handzelewicza w latach 1923-1924 – wnętrze auli szkolnej (stan przed 1939). Narodowe Archiwum Cyfrowe (NAC), Zbiór fotografii (Zb. fot.), sygn. 1-N2172-4
 19. Warsaw, Queen Hedwig State High School building following remodeling in line with a design by J. Handzelewicz over the years 1923–1924, school auditorium interior (pre–1939). National Digital Archives (NAC), Photography Collection (Zb. fot.), file no. 1–N2172–4

pomieszczeń dydaktycznych i reprezentacyjnych. Między innymi na pierwszym piętrze urządził salę teatralną ze sceną i zapleczem, na drugim, w nowej części oficyny, otoczoną przysięnną kolumnadą, wysoką na dwa piętra reprezentacyjną aulę (il. 19), a na piętrze trzecim doskonale wyekwipowaną salę gimnastyczną. W piwnicach nowej części oficyny ulokował natryski i przewidział miejsce na basen kąpielowy, a na płaskim dachu urządził rozległy taras, z którego uczennice mogły korzystać podczas pauz i w czasie lekcji gimnastyki⁵⁵.

Zapewne jednocześnie z projektem rozbudowy gimnazjum przy Placu Trzech Krzyży, PKO zleciła Handzelewiczowi wykonanie koncepcji nadbudowy wspomnianej, trzypiętrowej kamienicy narożnej przy ul. Marszałkowskiej 153/Królewskiej 37⁵⁶. Ponieważ już we wrześniu 1939 uległa ona całkowitemu zniszczeniu jedynie na podstawie zdjęć archiwalnych, a przede wszystkim zachowanego projektu Handzelewicza⁵⁷ (il. 20, 21) wiemy, że jej przebudowa,

podjęta przez PKO w końcu 1923 lub na wiosnę 1924 roku, polegała na nadbudowie dwóch powtarzalnych, rozplanowanych w układzie korytarzowym, kondygnacji biurowych, w tym jednej ukrytej w nowym dachu mansardowym, jak również adaptacji na cele biurowe trzeciego piętra i modernizacji wyposażenia budynku oraz opracowaniu nadbudowanej partii jego elewacji z wykorzystaniem motywów jej oryginalnego, wczesnorenansowego wystroju. Po przebudowie, zgodnie z projektem Handzelewicza, dotychczasowe rozplanowanie i funkcje zachowało jedynie przyziemie kamienicy oraz jej pierwsze i drugie piętro.

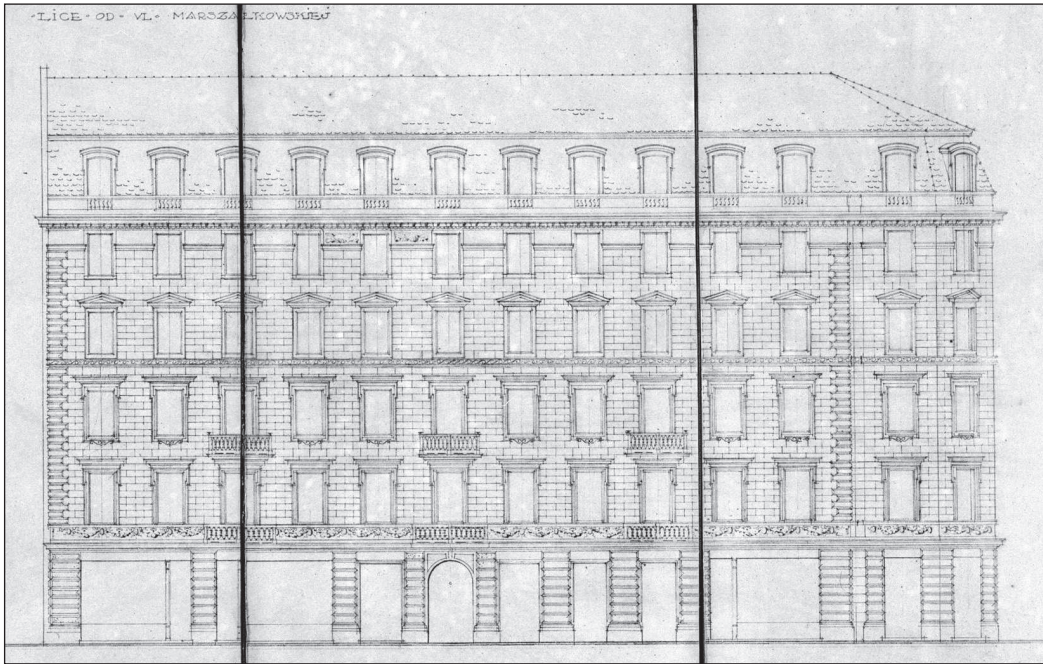
Również kolejne z zadań projektowych powierzonych Handzelewiczowi w 1923 roku przez PKO polegało na rozbudowie obiektu istniejącego – podpiwniczonego, piętrowego, jednotraktowego budynku handlowo-składowego, zlokalizowanego w Warszawie w ściśle zabudowanym kwartale pomiędzy ulicami Dziką i Karmelicką, przy ul. Nowolipki 10⁵⁸,

⁵⁵ por. B. Kuźmiński, op.cit., s. 187-188.

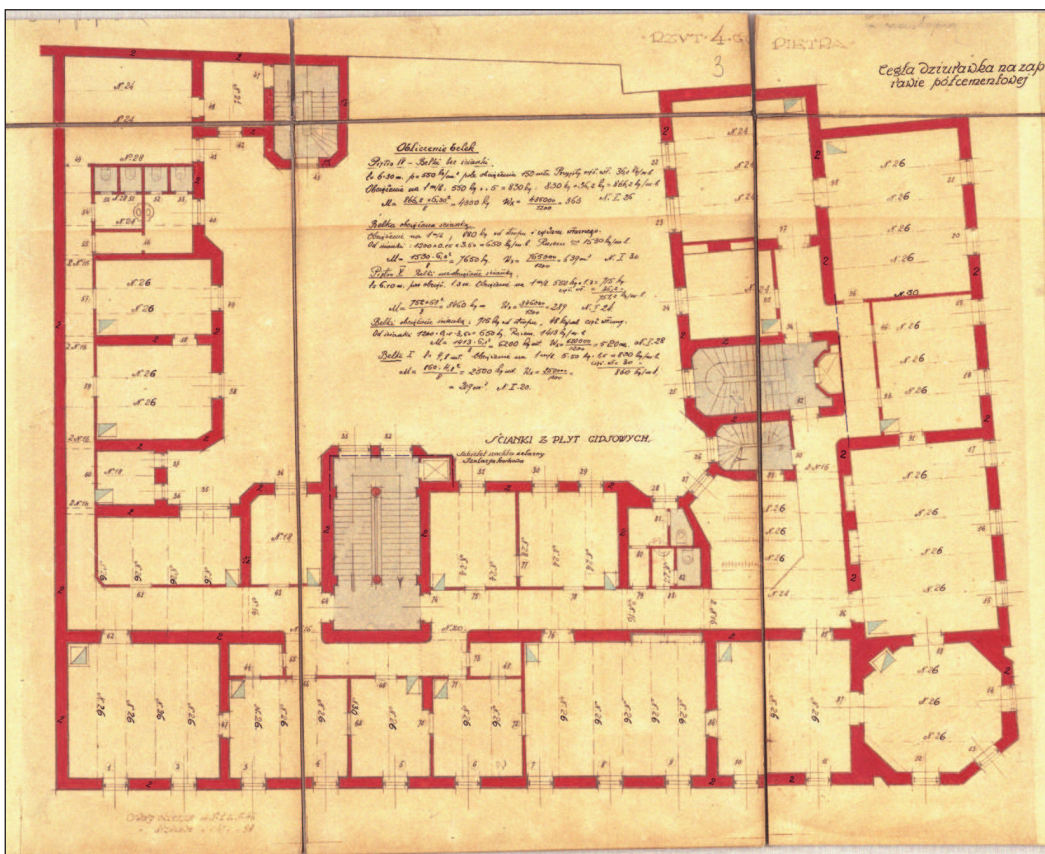
⁵⁶ J. Zieliński autorstwo rozbudowy kamienicy przy Marszałkowskiej 153 mylnie przypisuje Konstantemu Jakimowiczowi. Por. J. Zieliński, *Atlas dawnej architektury ulic i placów Warszawy*, t. 10, Warszawa 2004, s. 161.

⁵⁷ J. Handzelewicz, *Projekt nadbudowy 2-ch pięter trzypiętrowego domu na posesji Nr 1065c przy ul. Marszałkowskiej Nr 153*, 1923, AAN, Zb. MSW, sygn. 3598.

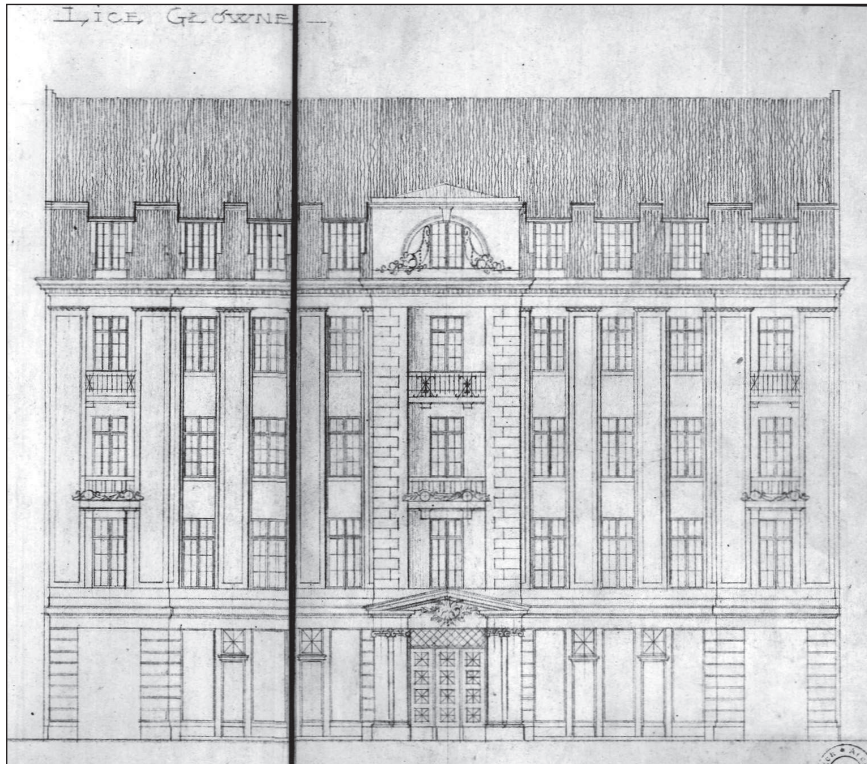
⁵⁸ J. Handzelewicz, *Projekt 4-o piętrowego domu na posesji Nr 2377 przy ul. Nowolipki 10 w Warszawie, Właściciel – PKO*, 1923, AAN, Zb. MSW, sygn. 3718.



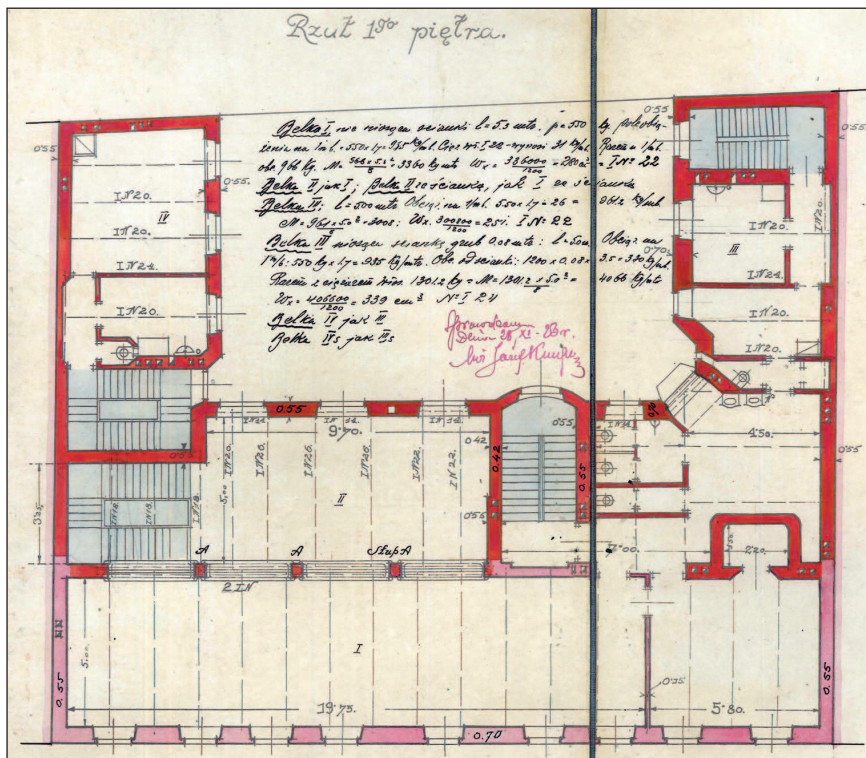
20. Warszawa, kamienica PKO przy ul. Marszałkowskiej 153. J. Handzelewicz, *Projekt nadbudowy 2-ch pięter trzypiętrowego domu Nr 1065c przy ul. Marszałkowskiej 153* (1923) – elewacja od strony ul. Marszałkowskiej. AAN, Zb. MSW, sygn. 3598, k. 7
 20. Warsaw, PKO tenement house at No. 153 Marszałkowska Street. J. Handzelewicz, *Projekt nadbudowy 2-ch pięter trzypiętrowego domu Nr 1065c przy ul. Marszałkowskiej 153* [Design for two additional stories for the three-level building at No. 1065c Marszałkowska Street] (1923), Marszałkowska Street façade. AAN, Zb. MSW, file no. 3598, sheet 7



21. Warszawa, kamienica PKO przy ul. Marszałkowskiej 153. J. Handzelewicz, *Projekt nadbudowy 2-ch pięter trzypiętrowego domu Nr 1065c przy ul. Marszałkowskiej 153* (1923) – plan nadbudowanego czwartego piętra. AAN, Zb. MSW, sygn. 3598, k. 3
 21. Warsaw, PKO tenement house at No. 153 Marszałkowska Street. J. Handzelewicz, *Projekt nadbudowy 2-ch pięter trzypiętrowego domu Nr 1065c przy ul. Marszałkowskiej 153* [Design for two additional stories for the three-level building at No. 1065c Marszałkowska Street] (1923), fifth floor plan. AAN, Zb. MSW, file no. 3598, sheet 3



22. Warszawa, budynek mieszkalno-biurowy PKO przy ul. Nowolipki 10. J. Handzelewicz, *Projekt budowy 4-piętrowego domu na posesji Nr 2377 przy ul. Nowolipki 10 w Warszawie* (1923) – elewacja od strony ul. Nowolipki. AAN, Zb. MSW, sygn. 3718, k. 11
 22. Warsaw, PKO residential-office building at No. 10 Nowolipki Street. J. Handzelewicz, *Projekt budowy 4-piętrowego domu na posesji Nr 2377 przy ul. Nowolipki 10 w Warszawie* [Design for a five-story building on lot no. 2377 at No. 10 Nowolipki Street in Warsaw] (1923), Nowolipki Street façade. AAN, Zb. MSW, file no. 3718, sheet 11



23. Warszawa, budynek mieszkalno-biurowy PKO przy ul. Nowolipki 10. J. Handzelewicz, *Projekt budowy 4-piętrowego domu na posesji Nr 2377 przy ul. Nowolipki 10 w Warszawie* (1923) – plan pierwszego piętra. AAN, Zb. MSW, sygn. 3718, k. 6
 23. Warsaw, PKO residential-office building at No. 10 Nowolipki Street. J. Handzelewicz, *Projekt budowy 4-piętrowego domu na posesji Nr 2377 przy ul. Nowolipki 10 w Warszawie* [Design for a five-story building on lot no. 2377 at No. 10 Nowolipki Street in Warsaw] (1923). Second floor plan. AAN, Zb. MSW, file no. 3718, sheet 6

który PKO planowała przeobrazić w wielofunkcyjną kamienicę z lokalami handlowo-usługowymi w przyziemiu, ulokowaną wraz z zapleczem biurowym na pierwszym piętrze salą kasową nowego oddziału banku i kilkunastoma różnej wielkości pracowniczymi mieszkaniami.

Aby wygodnie pomieścić tak nakreślony program, budynek przy Nowolipkach Handzelewicz zaprojektował jako kamienicę trzypiętrową, z dodatkowym piętrem mieszkalnym ukrytym w dachu mansardowym, złożoną z dwutraktowego budynku frontowego oraz dwóch krótkich, jednotraktowych oficyn oskrzydających podpiwniczone w całości podwórce.

Jej symetrycznie zakomponowaną fasadę, ryzalitowaną pozornie po bokach i na osi, w strefie pięter opiętą lizenami wspartymi na pasowo boniowanym cokole z witrynami sklepów i portalem o formie edykuli ujmującym bramę przejazdową w zaakcentowanym nadstawą ryzalicie środkowym, architekt opracował w duchu zmodernizowanego historyzmu (il. 22, 23).

W tym samym 1923 roku Handzelewicz zaprojektował, również zlokalizowany na warszawskim Powiślu, u zbiegu ulicy Ludnej i Okrąg (ul. Ludna 9), bardzo interesujący pod względem programu, konstrukcji i architektury, dwufrentowy dom mieszkalny dla urzędników PKO⁵⁹, który pod jego osobistym nadzorem, z pewnymi zmianami⁶⁰ został wybudowany w przeciągu 1924 roku (il. 24).

Dysponując parcelą wolną od zabudowy, chcąc osiągnąć jak najkorzystniejsze warunki przewietrzania, doświetlenia i rozplanowania mieszkań, jak też zapewnić sprawne działanie przewidzianym w budynku obszernym pomieszczeniom techniczno-magazynowym, czteropiętrową kamienicę PKO przy ul. Ludnej 9 Handzelewicz zaprojektował modyfikując schemat kamienicy sprzed I wojny światowej, w konstrukcji mieszanej z szerokim wykorzystaniem żelazobetonowego szkieletu⁶¹ (il. 25). Jego możliwości zdyskontował zarówno na piętrach mieszkalnych skrzydeł frontowych, których dwutraktowy plan

funkcjonalnie podzielił lekkimi ściankami działowymi, jak i na zajmujących całą powierzchnię działki, przekrytych stropami żelbetowymi dwóch dolnych poziomach użytkowych budynku, gdzie poza pomieszczeniami lokatorskimi, centralną kotłownią ze składem węgla i oryginalnie rozwiązanymi pomieszczeniami na śmiecie, w piwnicy rozlokował dwa obszerne składy/magazyny, zaopatrzone w zbiornik benzyny, a w przyziemiu dwa jednoprzestrzenne składy/garaże z wjazdami od ul. Okrąg i zlokalizowany od strony ul. Ludnej, również zaopatrzone we wjazd, nowoczesny warsztat samochodowy z niewielkim zapleczem biurowym.

Partię wysokiego, pokrytego groszkowaną rustyką, lekko oszkarpanego cokołu kamienicy od ul. Okrąg przepartego czterema zamkniętymi odcinkowo bramami, tym razem projektant skonstruował z gładko wyprawioną powierzchnią ścian wyższych kondygnacji, w realizacji ozdobioną jedynie rozmieszczonymi rzadko i nieregularnie różnej wielkości płytami rustyki, które w charakterystyczny dla siebie sposób przeciął wydatnym gzymsem kordonowym wydzielającym poziom czwartego piętra. Elementy wystroju porządkowego wykorzystał jedynie w monumentalnym portalu głównego wejścia, które umieścił w znaczącym oś elewacji, wypiętrzoną, jednoosiowym ryzalicie od ul. Okrąg oraz we wnętrzach dwóch tunelowych klatek schodowych, którymi w oryginalny sposób połączył wejścia do budynku z poziomem wyniesionego podwórca wewnętrzne i pierwszego mieszkalnego piętra⁶².

Kolejną realizacją Handzelewicza dla PKO był zrealizowany w roku 1925 w Łodzi przy ul. Narutowicza 45 pięciopiętrowy budynek biurowo-mieszkalny I Łódzkiego Oddziału PKO, wzniesiony z wykorzystaniem murów nieukończonych kamienicy Chaima Weintrauba, zaprojektowanej około 1911 roku przez Bernarda Landaua⁶³, przez PKO zakupionej przypuszczalnie w 1924 roku (il. 26).

Gmach łódzkiego oddziału PKO, złożony z czteropiętrowego domu frontowego nakrytego dachem

⁵⁹ J. Handzelewicz, *Projekt budowy 4-o piętrowego domu na posesji Nr 2977 b przy ul. Ludnej 9. Właściciel PKO*, 1923, AAN, Zb. MSW, sygn. 3715-3717. J. Zieliński mylnie zatem przypisuje autorstwo kamienicy przy ul. Ludnej 9 M. Lalewiczowi. Por. J. Zieliński, *Atlas dawnej architektury ulic i placów Warszawy*, t. 9, Warszawa 2003, s. 126.

⁶⁰ Najważniejszą zmianą wprowadzoną do projektu w trakcie jego realizacji było dodanie jednego piętra mieszkalnego i w związku z tym zamiana projektowanego pierwotnie dachu dwuspadowego na mansardowy. Przeprojektowaniu uległo również wiele elementów wystroju elewacji frontowych.

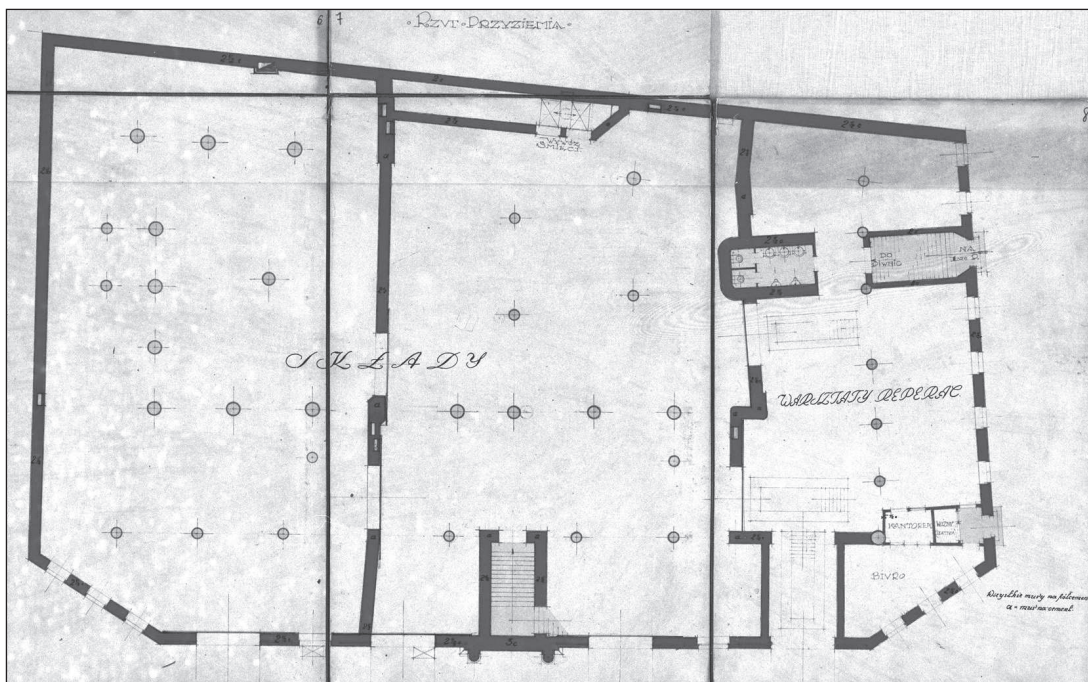
⁶¹ Por. J. Handzelewicz, *Projekt budowy, 4-o piętrowego domu*, op. cit.

⁶² Na temat rozwiązań projektowych zastosowanych przez J. Handzelewicza w kamienicy przy ul. Ludnej 9, jak również domu mieszkalnego przy ul. Filtrowej 68 por. J. Roguska, *Domy wielorodzinne – kamienice w okresie międzywojennym w Warszawie: kontynuacje, transformacje, nowe rozwiązania*, [w:] *Kamienica w krajach Europy Północnej*, Gdańsk 2004, s. 420-421.

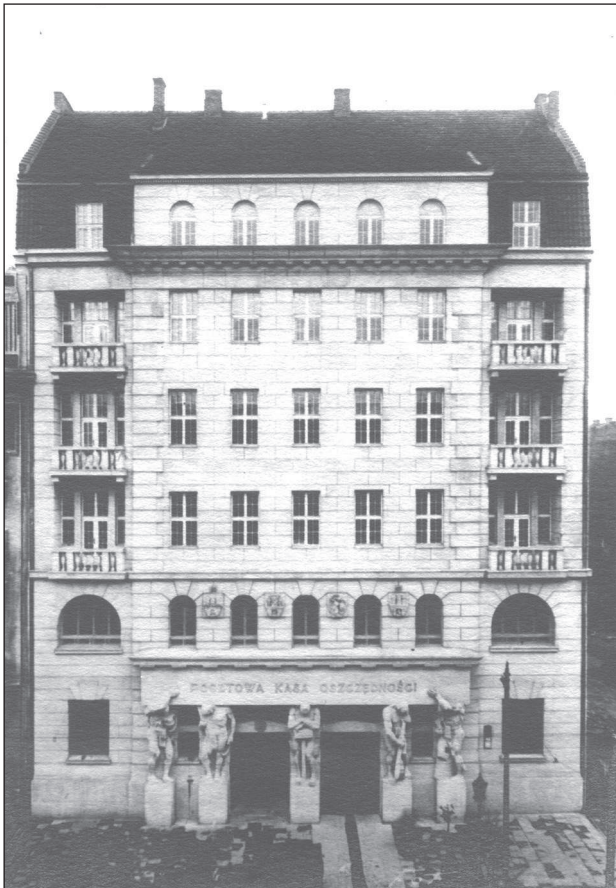
⁶³ Por. K. Stefański, *Ludzie, którzy zbudowali Łódź. Leksykon architektów i budowniczych miasta*, Łódź 2009, s. 69.



24. Warszawa, budynek mieszkalny PKO przy ul. Ludnej 9 – widok ogólny (stan około 1933). Proj. J. Handzelewicz (1923). AAN, Zbiory Pocztovej Kasy Oszczędności (Zb. PKO), sygn. 72
 24. Warsaw, PKO residential building at No. 9 Ludna Street, overall view (ca. 1933). Design by J. Handzelewicz (1923). ANN, Post Office Savings Association collection (Zb. PKO), file no. 72



25. Warszawa, budynek mieszkalny PKO przy ul. Ludnej 9. J. Handzelewicz, *Projekt budowy 4-piętrowego domu na posesji N 2977 przy ul. Ludnej 9* (1923) – plan przyziemia. AAN, Zb. MSW, sygn. 3715-3717, k. 6-7-8
 25. Warsaw, PKO residential building at No. 9 Ludna Street, overall view (state ca. 1933). J. Handzelewicz, *Projekt budowy 4-piętrowego domu na posesji Nr 2977 przy ul. Ludnej 9* [Design for a five-story building on lot no. 2977 at No. 9 Ludna Street in Warsaw] (1923), ground floor plan. ANN, Zb. MSW, file no. 3715-3717, sheets 6-7-8



26. Łódź, budynek mieszkalno-biurowy PKO przy ul. Narutowicza 45 – widok elewacji frontowej (stan ok. 1933). Proj. J. Handzelewicz (1924-1925). AAN Zb. PKO, sygn. 72
 26. Łódź, PKO residential-office building at No. 45 Narutowicza Street, view of the front façade (ca. 1933). Design by J. Handzelewicz (1924-1925). AAN, Zb. PKO, file No. 72

mansardowym i charakterystycznych dla łódzkich kamienic długich, oskrzydających podwórze jedno-traktowych oficyn bocznych, Handzelewicz zaprojektował starannie i bardzo efektownie. Architekturę jego bezporządkowej, pokrytej zróżnicowaną rustyką fasady, o wydzielonym kordonem dwukondygnacyjnym cokole i pięcioosiowej części środkowej – pozornie zryzalitowanej i wypiętrzonej ponad wyolbrzymionym krokwistycznym gzymsem – projektant wyróżnił wspaniałą oprawą architektoniczno-rzeźbiarską bliźniaczych otworów wejścia i wjazdu do budynku. Wprowadził pięć pełnoplastycznych, monumentalnych rzeźb atlantów, podtrzymujących masywne belkowanie, symbolizujących: przemysł, rolnictwo, żeglugę, budownictwo i handel, oraz rozmieszczonych powyżej tarcz herbowych Łodzi, Kra-

kowa, Wilna i Lwowa – czterech polskich miast, w których PKO miała już w tym czasie swoje oddziały.

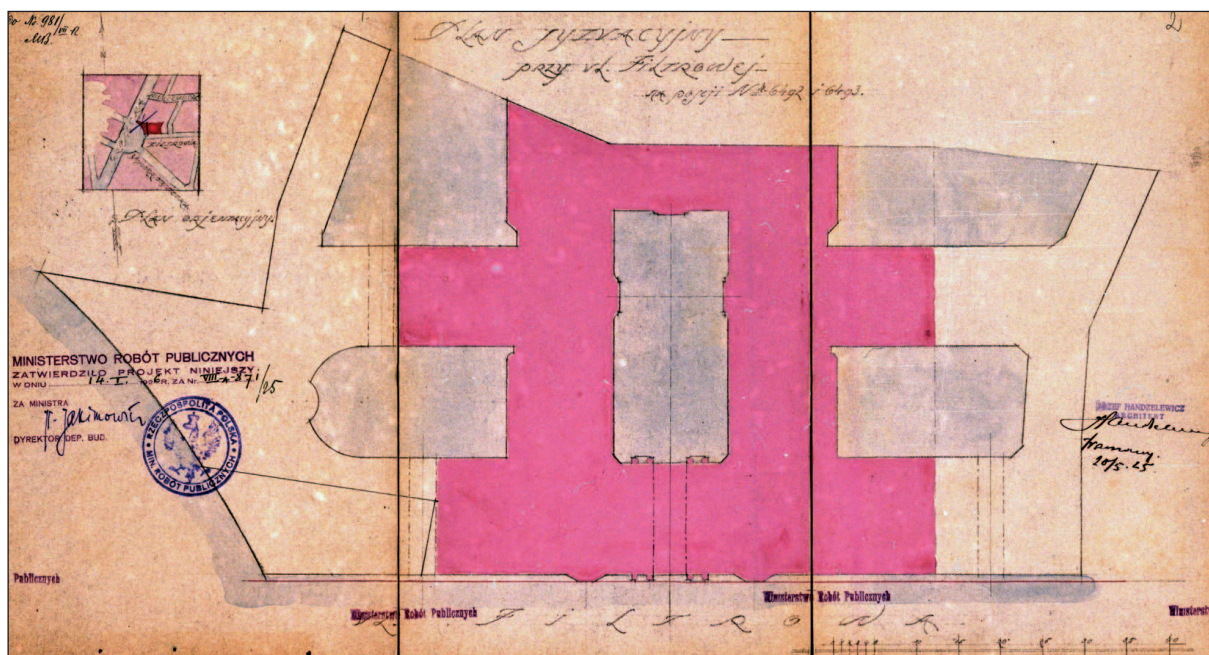
Trwającą od roku 1921 współpracę Handzelewicza z PKO, a zarazem okres jego aktywności w dziedzinie projektowania architektonicznego, kończy realizacja w latach 1925-1926 czteropiętrowej kamienicy przy ul. Filtrowej 68 w Warszawie – pierwszej z zespołu trzech urzędniczych kamienic mieszkalnych (ul. Filtrowa 66, 68 i 70)⁶⁴, które PKO planowała w tej lokalizacji wybudować (il. 27). Zespołu ostatecznie zrealizowanego tylko po części, w następnych latach już bez udziału Handzelewicza, którego przy projektowaniu kamienicy przy ul. Filtrowej 70 w roku 1927 zastąpił Zygmunt Tillinger vel Tyllinger⁶⁵.

Czteropiętrowa kamienica mieszkalna przy ul. Filtrowej 68 usytuowana w samym środku rozległej posesji, jako całość rozplanowanej przez Handzelewicza, została przez niego, za wyjątkiem biegów klatek schodowych, zaprojektowana w konstrukcji murowej jako czteropiętrowy budynek złożony z domu frontowego z mansardowym dachem kryjącym dodatkowe piętro mieszkalne, oraz pięciu również dwutraktowych oficyn, z których trzy otaczały obszerne podwórze wewnętrzne, a dwie poprzeczne otwierały się ku dziedzińcom planowanych kamienic sąsiednich.

Szczególnie interesujące opracowanie architektoniczne otrzymała elewacja frontowa budynku, wsparta na obejmującym dwie kondygnacje pasowo boniowanym cokole, wyżej gładko wyprawiona, zwieńczona wydatnym, krokwistycznym gzymsem, a zwłaszcza jej lekko wycofana, wyższa o jedną kondygnację część środkowa, ograniczona po bokach graniastymi ryzalitami/wykusami o prostopadłościennych, uskokowo ponad gzymsem wieńczącym wypiętrzonych nadstawach (il. 28). W kamienicy przy Filtrowej wystrojem porządkowym projektant wyróżnił jedynie sklepione, podzielone kolumnadami, pieszo-jezdne wnętrza i oprawę portalową bramy wejściowej, którą zaprojektował na kształt monumentalnej serliany złożonej z dźwigających belkowanie dwóch par ujmujących wejścia doryckich kolumn oraz wspartej na nich arkady niosącej taras drugiego piętra. Zdobiące strefę wejścia elementy porządkowe architekt dodatkowo wzbogacił wyol-

⁶⁴ Por. J. Handzelewicz, *Projekt budowy 5-o piętrowego domu na posesji Nr 6492 i 6493 przy zbiegu ul. Grójeckiej i Filtrowej w Warszawie, Właściciel – PKO, 1925-1926*, AAN, Zb. MSW, sygn. 3734.

⁶⁵ Por. Z. Tyllinger [Tillinger], *Projekt budowy końcowej części gmachu mieszkalnego PKO na nieruchomości Nr 6492-2949 i 6484 przy ul. Filtrowej nr 70 w Warszawie, 1927*, AAN, Zb. MSW, sygn. 3736.



27. Warszawa, budynek mieszkalny PKO przy ul. Filtrowej 68. J. Handzelewicz, *Projekt budowy 5-piętrowego domu na posesji Nr 6492 i 6493 przy zbiegu ul. Grójeckiej i Filtrowej w Warszawie* (1925) – plan sytuacyjny terenu przeznaczonego pod zabudowę. AAN Zb. MSW, sygn. 3734, k. 2

27. Warsaw, PKO residential building at No. 68 Filtrowa Street. J. Handzelewicz, *Projekt budowy 5-piętrowego domu na posesji Nr 6492 i 6493 przy zbiegu ul. Grójeckiej i Filtrowej w Warszawie* [Design for a six-story building on lot nos. 6492 and 6493 at the intersection of Grójecka and Filtrowa streets in Warsaw] (1925), site plan of land designated for development. ANN, Zb. MSW, file no. 3734, sheet 2



28. Warszawa, budynek mieszkalny PKO przy ul. Filtrowej 68 – widok ogólny (stan ok. 1933). Proj. J. Handzelewicz (1925). AAN, Zb. PKO, sygn. 72

28. Warsaw, PKO residential building at No. 68 Filtrowa Street, overall view (ca. 1933). Design by J. Handzelewicz (1925). AAN, Zb. PKO, file no. 72

brzymioną, pełnoplastyczną, narzutową dekoracją rzeźbiarską, której pierwotny program, obejmujący rzeźbę orła umieszczoną ponad arkadą bramy, rozmieszczone na belkowaniu cztery rogi obfitości i rozlokowane pomiędzy kapitelami kolumn płasko-rzeźby baranich głów, w trakcie realizacji dopełnił, umieszczonymi na balustradzie tarasu drugiego piętra, rzeźbami bawiących się girlandami puttów⁶⁶.

Rekapitulując opis formalnego wizerunku kamienicy przy ul. Filtrowej 68, ostatniej z całej serii budynków zaprojektowanych przez Handzelewicza dla PKO, należy zwrócić uwagę, że choć i jej wystrój nie był pozbawiony nawiązań do form i motywów historycznych, których repertuar, poprawność i swoboda stosowania po dziś dzień bywa przyczyną przypisywania przez niektórych badaczy wielu z realizacji Handzelewicza szerzej znanemu, również współpracującemu z PKO – Marianowi Lalewiczowi⁶⁷, to jednak jej architektura, zwłaszcza w wersji znanej nam z projektu, była naznaczona już nie tylko czytelnym również w jego wcześniejszych projektach dążeniem do geometryzacji, upraszczania i ograniczania, a niekiedy również reinterpretacji motywów porządkowych, ale też chęcią dopełnienia ich repertuaru fascynującymi około połowy lat 20. XX wieku wielu polskich architektów formami trójkątno-krystalicznymi.

Podejmując próbę powiązania twórczości architektonicznej Handzelewicza z kierunkami architektury polskiej pierwszej ćwierci XX wieku nie wystarczy jednak ograniczyć się do analizy warstwy formalnej zaprojektowanych i zrealizowanych przez niego budynków. Tworzona przez niego architektura, podobnie jak i w przypadku innych architektów jego pokolenia poszukujących własnej drogi do kompromisu między tradycją a współczesnością⁶⁸, zasadza się bowiem nie tylko na kontynuacji i kunszcie stosowania klasycznych zasad oraz twórczym przetwarzaniu swojskich i historycznych motywów architektonicznych, ale przede wszystkim na syntezy ich z głęboko przemysłanymi, racjonalnymi, nierzadko niekonwencjonalnymi rozwiązaniami funkcjonalno-przestrzennymi i materiałowo-konstrukcyjnymi. W przypadku pragmatycznego, skutecznego organizacyjnie Handzelewicza kreo-

wanymi z wykorzystaniem bardzo szerokiej wiedzy inżynierskiej wspartej dodatkowo przez wrodzoną mu intuicję techniczną i właściwą jego energicznej naturze gotowość do podejmowania „technicznych” wyzwań i eksperymentów. Choć zatem Handzelewicz bezsprzecznie przynależał do grona architektów, którzy nie wykazywali pełnego zrozumienia dla nowych kierunków architektury, zwłaszcza tych radykalnie odcinających się od historycznie ugruntowanej tradycji, jak konstruktywizm, czy też funkcjonalizm, to jednak wiele wątków podnoszonych przez awangardę lat 20. XX wieku, zwłaszcza dotyczących problemów funkcjonalnych, konstrukcyjnych i materiałowych, można odnaleźć również w jego formalnie historyzującej architekturze – stanowiącej swego rodzaju zapis prób, jakie na różnych etapach kariery Handzelewicz-architekt podejmował chcąc w projektowanych przez siebie budynkach, w dostosowaniu do ich funkcji i wymagań inwestora, twórczo spleść bliską jego sercu architektoniczną tradycję z inżynierskim racjonalizmem i funkcjonalno-konstrukcyjną nowoczesnością.

INŻYNIER-CERAMIK I PRZEMYSŁOWIEC

Józef Handzelewicz, który na ogół osobiście nadzorował budowę projektowanych przez siebie budynków, doskonale znał niedostatki stosowanych w Polsce technik i wyrobów budowlanych. Dzięki kontaktom z wytwórniami materiałów budowlanych, zwłaszcza z terenu Wielkopolski i Pomorza⁶⁹, w pełni był też świadom potrzeby unowocześniania tradycyjnych metod ich produkcji oraz wzbogacenia asortymentu wytwarzanych przez nie wyrobów. Szczególnie żywo interesował się projektowaniem, produkcją i możliwościami wprowadzenia do krajowej praktyki budowlanej nowoczesnych, lekkich materiałów ceramicznych, w tym zwłaszcza tzw. drażonych pustaków ściennych, stropowych i dachowych, do tego czasu zasadniczo w Polsce nie wytwarzanych. Twierdził, że „Polski nie stać, aby wielkie ilości cennej stali, drewna i cementu topić w budynkach”, mając w kraju tak wiele „pierwszorzędnego surowca /iłów, gliny/, z którego produkować trzeba takie elementy, które by przejmowały większość

⁶⁶ Por. J. Handzelewicz, *Projekt budowy 5-o piętrowego domu...*, op. cit., k. 9 i fotografia fasady budynku z ok. 1933, [w:] Album zdjęć P.K.O., AAN, Zbiór Pocztovej Kasy Oszczędności, sygn. 72.

⁶⁷Np. J. Zieliński przypisuje M. Lalewiczowi między innymi autorstwo projektów kamienicy przy ul. Filtrowej 68, Ludnej 9

i Marszałkowskiej 153. Por. J. Zieliński, *Atlas dawnej architektury ulic i placów Warszawy*, t. 3, Warszawa 1996, s. 118.; t. 9, Warszawa 2003, s. 126 i t. 10, Warszawa 2004, s. 161.

⁶⁸ Por. np. A. Miłobędzki, *Oskar Sosnowski jako architekt*, [w:] *Sztuka i historia. Księga pamiątkowa ku czci Profesora Michała Walickiego*, Warszawa 1966, s. 191-201.



29. Okładka Katalogu Pomorskich Zakładów Ceramicznych Tow. Akc. z rysunkiem ogólnego widoku na zespół budynków fabrycznych (ok. 1928). Zb. R.
29. Cover of the Pomeranian Ceramic Works Stock Company catalogue with a drawing depicting the overall view of the factory buildings (ca. 1928). Zb. R.

pracy /obciążeń/ stali i cementu⁷⁰. Był też przekonany, że upowszechnienie cienkościennych wyrobów ceramicznych, które są „lekkie, suche i ciepłe, znacznie tańsze przez zwiększenie tempa wznoszenia budowli i ich niezwłocznego wykańczania bez obawy wilgoci⁷¹, a w szczególności wykorzystanie ich do wypełniania szkieletu żelbetowego bez stosowania drewnianych szalunków może się walnie przyczynić do ograniczenia w budownictwie zużycia żelaza, stali i drewna⁷².

Toteż, gdy w roku 1925 nadarzyła się okazja nabycia akcji przejmowanej przez polskich udziałowców grudziądzkiej cegielni Maks Falck i S-ka, a tym samym szansa na uzyskanie wpływu na unowocześnienie jej produkcji Handzelewicz chętnie z okazji tej skorzystał i wszedł do zarządu Spółki, a po stopniowym wykupieniu blisko 90% jej akcji stał się nie

tylko dyrektorem, ale *de facto* właścicielem tej dużej wytwórni⁷³ (il. 29).

Zakupienie większościowego pakietu akcji Pomorskich Zakładów Ceramicznych i ich modernizacja, a w roku 1930 przyłączenie do nich również cegielni w pobliskim Świerkocinie, w kolejnych latach umożliwiło Handzelewiczowi rozwinięcie z dużym powodzeniem produkcji nie tylko tradycyjnych i zmodyfikowanych asortymentów cegieł i dachówek, ale również osobiście zaprojektowanych i opatentowanych nowoczesnych tzw. drażonych wyrobów ceramicznych⁷⁴, w tym między innymi lekkich stropów „Pomorze” i konstrukcji dachowych o rozpiętości do 25 m wykonanych z kształtek łukowych oraz systemowych elementów ściennych „Uniwersal” i różnego typu pustaków wentylacyjnych i kominowych⁷⁵. Rozwijając ich produkcję jed-

⁶⁹ J. Handzelewicz, *Wspomnienia*, op. cit., s. 7.

⁷⁰ Cyt. za D. Janaszewski, *Handzelewicz Józef (1880-1963)*, [w:] *Słownik Biograficzny Techników Polskich*, t. 4/5, Warszawa 1994, s. 56.

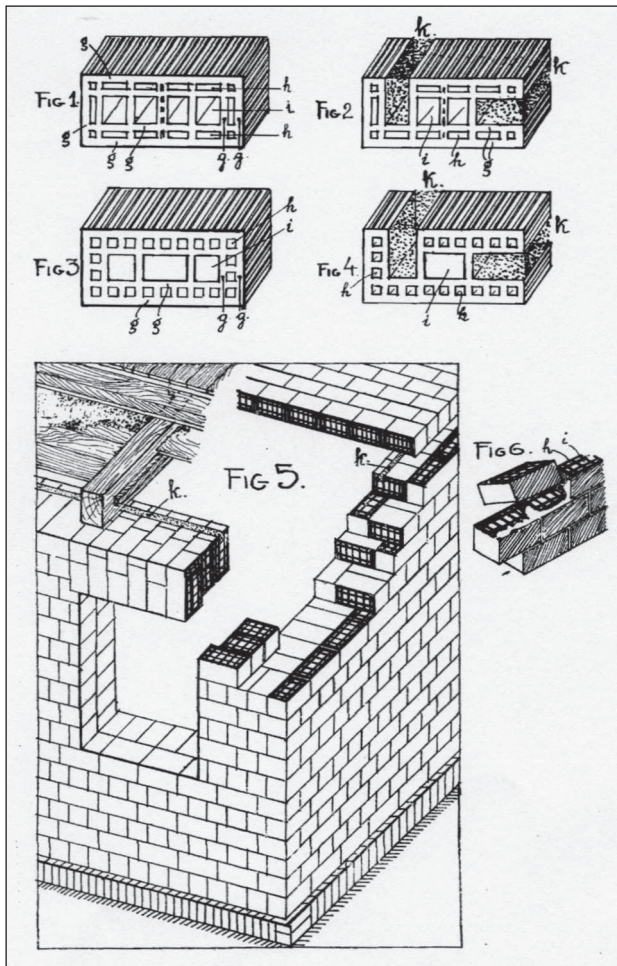
⁷¹ J. Handzelewicz, *Ceramika budowlana w konstrukcjach nośnych* (Referat zgłoszony na Zjazd Naukowy P.Z.I.B. Sekcja Techniczna: Zagadnienie nowych materiałów i nowych konstrukcji), „Inżynieria i Budownictwo”, 1947, nr 5, s. 219.

⁷² Por. J. Handzelewicz, *Wspomnienia*, op. cit., s. 8.

⁷³ *Ibidem*, s. 7.

⁷⁴ Józef Handzelewicz na zaprojektowane przez siebie wyroby ceramiczne w latach 1931-1945 uzyskał 12 patentów.

⁷⁵ Por. m. in. J. Handzelewicz, *Wspomnienia*, op. cit., s. 8; D. Janaszewski, op. cit., s. 56.



30. Rysunek pustaka ceramicznego zaprojektowanego i opatentowanego w 1935 r. przez J. Handzelewicza. Wg J. Handzelewicza, *Opis Patentowy nr 21698* (1935). Zb. R.

30. Drawing of a ceramic hollow tile, designed and patented in 1935 by J. Handzelewicz, as in Patent Claim No. 21698 (1935) filed by J. Handzelewicz (Zb. R.)

nocześnie niestrudzenie starał się je propagować w krajowym budownictwie⁷⁶ (il. 30). Stąd też aktywnie współdziałał z gronem pomorsko-kujawskich przemysłowców skupionych przy Zjednoczonym Banku Ziemiańskim⁷⁷ i z Bankiem Przemysłowym Warszawskim, a w czerwcu 1934 wziął udział w

Pierwszym Kongresie Ceramicznym w Krakowie (il. 31), na którym wygłosił referat pt. „Dom z dachem czy bez dachu?”, opublikowany później na łamach „Przeglądu Budowlanego”⁷⁸. Popularyzacji nowoczesnej ceramiki budowlanej miało też służyć zamieszczone na łamach „Przeglądu Budowlanego”, a potem wydane w formie broszury opracowanie pt. „Nowoczesna ceramika budowlana”⁷⁹, które w roku 1935 napisał wspólnie z inżynierem Alfredem Dziedziulem – właścicielem i prezesem bydgoskiej cegielni „Saturn”⁸⁰ (il. 32). Wyniki swoich prac projektowych i obliczeń statycznych Handzelewicz regularnie też konsultował i poddawał pod ocenę Instytutu Techniki Budowlanej oraz najwybitniejszych specjalistów, głównie profesorów Politechniki Warszawskiej: Stefana Bryły⁸¹, Stanisława Hempla i Andrzeja Pszenickiego⁸².

Jako inżynier-ceramik i dyrektor Pomorskich Zakładów Ceramicznych Handzelewicz bardzo szybko zyskał duży autorytet zawodowy. Prowadzone przez niego Zakłady grudziądzkie już na początku lat 30. XX wieku stały się cenionym miejscem odbywania praktyk zawodowych, na które jednak „nie było łatwo się dostać, gdyż praktykantów [Handzelewicz] dobierał sobie osobiście”⁸³. Handzelewicz cieszył się również autentycznym szacunkiem swoich pracowników. Poważanie, jakim darzyła go załoga dodatkowo jeszcze wzrosło, gdy w okresie kryzysu gospodarczego, na przełomie lat 1933 i 1934 z jego osobistej inicjatywy i według jego projektu, na zakupionym od magistratu terenie dawnego folwarku Kuntersztyn przy ul. Waryńskiego w Grudziądzu Pomorskie Zakłady Ceramiczne Sp. Akc. wybudowały eksperymentalną kolonię 17 murowanych domków pracowniczych z pustaków ceramicznych, przekrytych dachami z samonośnej dachówki⁸⁴, piętrowych trzy- i dwurodzinnych, skanalizowanych, zaopatrzonych w wodociąg i elektryczność (il. 33)⁸⁵. Nadzwyczajnie

⁷⁶ Por. Plakat reklamowy Pomorskich Zakładów Ceramicznych autorstwa J. Mucharskiego (1929), [w:] A.A. Szablowska, M. Seńkiw, *Plakat polski*, Warszawa 1929, s. 263.

⁷⁷ J. S. Majewski, *Frascati*, „Gazeta Wyborcza” (wyd. internetowe), 1.04. 2004, <http://wikimapia.org>.

⁷⁸ J. Handzelewicz, *Dom z dachem czy bez dachu?*, „Przegląd Budowlany”, 1934, z. 8, s. 248-249.

⁷⁹ A. Dzieziul, J. Handzelewicz, *Nowoczesna Ceramika Budowlana*, Warszawa 1935 (odbitka z „Przeglądu Budowlanego”, nr 5, 6, 8 i 11).

⁸⁰ Por. *Spis abonentów sieci telefonicznych Dyrekcji Okręgu Poczty i Telegrafów w Bydgoszczy i Polskiej Akcyjnej Spółki Telefonicznej w mieście Bydgoszczy na 1939*.

⁸¹ Por. m.in. S. Bryła, *Protokół próbnych obciążeń stropu „Pomorze”*, [w:] Prospekt 4, Sposób stosowania pustaków „Pomo-

rze”, wyd. Pomorskie Zakłady Ceramiczne Sp. Akc. w Grudziądzu, 1935, bns.

⁸² Por. J. Handzelewicz, *Wspomnienia* op. cit., s. 10.

⁸³ Według świadectwa Ł. M. Stanaszka, wnuka L. Stanaszka – w latach 30. XX w. praktykanta w Zakładach Pomorskich „Handzelewicz miał swoje zasady. Powszechnie było wiadomo, że jak dwa razy zobaczył brudnego czy nieogolonego pracownika (w tym celu kupował im żyłteki!), zwalniał go z pracy. Ludzie «od Handzelewicza» mieli być czyści, schludni i co bardzo ważne - dobrze opłacani”, cyt. za Ł. M. Stanaszek, *Stanaszek Leonard*, <http://tematy.gazeta.pl/C/578,Cenzus>.

⁸⁴ Por. D. Janaszewski, op. cit. s. 56.

⁸⁵ „Słowo Pomorskie” 1934, z. 27 V, s. 13. Por. też W. Romaniak, *Wybrane zagadnienia urbanistyki i architektury w województwie pomorskim w latach 1929-1939*, Warszawa 2005, s. 118-119.



31. Pierwszy Zjazd Ceramików w Krakowie (czerwiec 1934) – widok sali podczas obrad (J. Handzelewicz w pierwszym rzędzie po prawej). NAC, Zb. fot., sygn. 1-G-1897-2
 31. First Ceramic Convention in Cracow (June 1934), view of the auditorium in session (J. Handzelewicz in the first row on the right). NAC, Zb. fot., file no. 1-G-1897-2

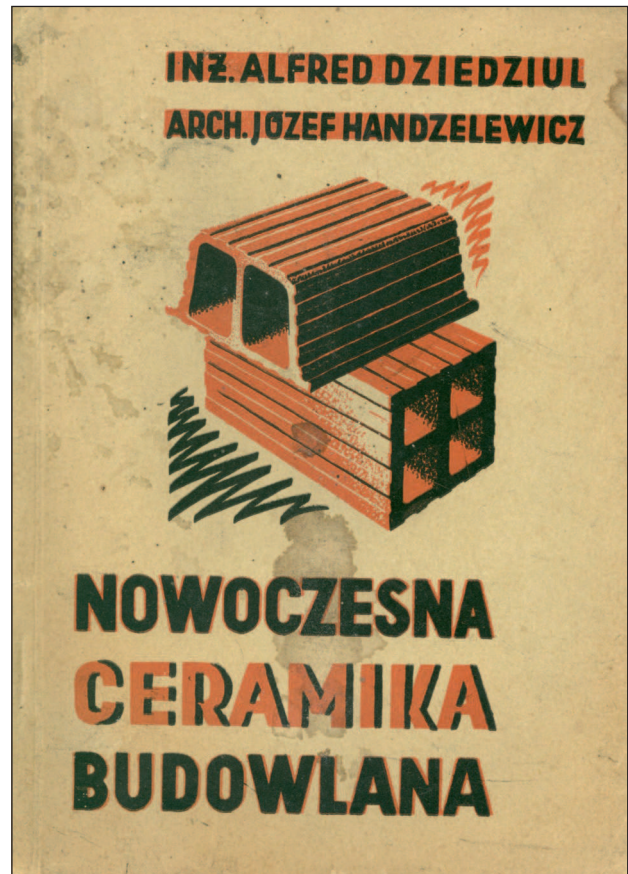
czaj sprawna i tania budowa tego osiedla odbiła się zresztą szerokim echem w całym kraju, a do Józefa Handzelewicza zgłosiły się magistraty Gdyni, Bydgoszczy, Lublina i Kielc, by podjął się realizacji podobnych osiedli również na terenie tych miast⁸⁶.

Powodzenie i rentowność innowacyjnej produkcji lekkich pustaków ceramicznych, zachęciły Handzelewicza do zakupienia w roku 1937 jako Spółki Akcyjnej podwarszawskiej, zbankrutowanej cegielni „Pustelnik”. Jak zawsze energiczny Handzelewicz, pomimo kłopotów z odbudową zniszczonej w 1938 roku przez pożar części zakładów grudziądzkich, w krótkim czasie również i tę starego typu cegielnię zdołał przestawić z produkcji ręcznej na maszynową i uruchomić w niej produkcję nowoczesnych, patentowych cienkościennych elementów murowych i stropowych⁸⁷.

Przez cały okres pracy w przemyśle cegielnianym nie opuszczała jednak Handzelewicza pasja budowania, którą w latach 30. XX wieku realizował głównie w roli inwestora i promotora własnych eksperymentalnych rozwiązań materiałowych i konstrukcyjnych. O ich przymiotach stopniowo udało mu się bowiem przekonać liczne grono konstruktorów i architektów, i to nie tylko z terenu województwa pomorskiego, ale też z bardziej oddalonych ośrodków, jak na przykład Lwów, Katowice i Warszawa⁸⁸. Między

⁸⁶ J. Handzelewicz, *Wspomnienia* op. cit., s. 8-9. Por. też M. Rozbicka, *Małe mieszkanie z ogrodem w tle w teorii i praktyce popularnego budownictwa mieszkaniowego w międzywojennej Polsce*, Warszawa 2007, s. 343-344.

⁸⁷ J. Handzelewicz, *Wspomnienia*, op. cit., s. 9.



32. Okładka publikacji autorstwa A. Dziedziula, J. Handzelewicza, *Nowoczesna ceramika budowlana*, Warszawa, 1935
 32. Cover of a publication by A. Dziedziul and J. Handzelewicz, *Nowoczesna ceramika budowlana* [Modern building ceramics], Warsaw, 1935

innymi docenił je pracujący nad projektem Świątyni Opatrzności Bohdan Pniewski, który po zapoznaniu się z ich asortymentem i własnościami miał ponoć z entuzjazmem wykrzyknąć: „ależ to ja zaoszczędzę bory przez zastąpienie drzewa ceramiką cienkościenną w konstrukcjach mającego się budować kościoła”⁸⁹.

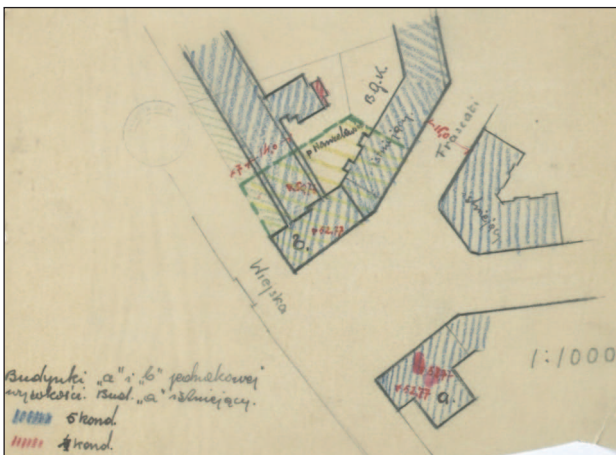
W latach 1934-1939 Handzelewicz, jako inwestor i inżynier-wynalazca, we współpracy z wiodącymi architektami zrealizował w Warszawie kilka wielorodzinnych budynków mieszkalnych o bardzo nowoczesnej żelbetowo-ceramicznej konstrukcji. Jako pierwszy powstał zespół dwóch luksusowych budynków mieszkalnych u zbiegu ulicy Wiejskiej i Frascati (1934 – ul. Frascati 1 i 1938 – ul. Wiejska 12), zrealizowanych według projektów niezależnych

⁸⁸ Por. *Wykaz budowli na których zastosowano stropy „Pomorzanie” w latach 1934, 35, 36*, [w:] *Katalog Pom. Zakł. Ceram. Tow. Akc. w Grudziądzu. Cegielnia mechaniczna, fabryka – dachówek*, bd., bns.

⁸⁹ Cyt. za: J. Handzelewicz, *Wspomnienia*, op. cit., s.10.



33. Grudziądz, osiedle mieszkaniowe pracowników Pomorskich Zakładów Ceramicznych Tow. Akc. przy ul. Waryńskiego – widok ogólny (stan przed 1939). Proj. J. Handzelewicz (1933/1934). NAC, Zb. fot., sygn. 1-U-1502
 33. Grudziądz, Pomeranian Ceramic Works Stock Company employee housing estate on Waryńskiego Street, overall view (pre-1939 state). Design by J. Handzelewicz (1933–1934). NAC, Zb. fot., file no. 1-U-1502



34. Warszawa, rejon ul. Wiejska i Frascati – szkic sytuacyjny zabudowania działki należącej do J. Handzelewicza (Frascati 1 i ul. Wiejskiej 12). Rys. J. Handzelewicz (ok. 1938). Zb.R.
 34. Warsaw, Wiejska and Frascati street area, sketch of the development on lots belonging to J. Handzelewicz (No. 1 Frascati Street and No. 12 Wiejska Street). Drawing by J. Handzelewicz (ca. 1938) (Zb. R.)

architektów na działce wydzielonej z rozparcelowanych ogrodów Frascati (nr hip. 7059)⁹⁰, zakupionej przez Handzelewicza w 1929 roku⁹¹ (il. 34). W dalszej kolejności, w roku 1939, z funduszy Pomorskich Zakładów Ceramicznych powstały dwa trzy-

piętrowe eksperymentalne domy mieszkalne przy ul. Spacerowej 20⁹². W roku 1938 Handzelewicz zrealizował również pierwszą doświadczalną ceramiczną, łukową konstrukcję dachową, którą przekrył halę fabryczną w swojej cegielni „Pustelnik”⁹³

Tak obiecująco rozwijająca się działalność Handzelewicza na polu produkcji i wdrażania w Polsce ceramiki cienkościennej załamała się wraz z wybuchem wojny. Jak większość polskich rodzin również Handzelewiczowie w latach 1939-1945 zostali doświadczeni licznymi dramatami i utratą najbliższych⁹⁴. W wyniku działań wojennych wiele też budynków zaprojektowanych i zrealizowanych przez Handzelewicza zniknęło z krajobrazu Warszawy. Już we wrześniu 1939 roku doszczętnie została zrujnowana kamienica przy ul. Marszałkowskiej 153. Wraz z likwidacją warszawskiego getta zburzony został również budynek biurowo-mieszkalny przy ul. Nowolipki 10. Podczas Powstania Warszawskiego zniszczeniu uległy dwa skrzydła gimnazjum im. Królowej Jadwigi przy Placu Trzech Krzyży. Totalnie unicestwione zostały też obie kamienice przy ul. Moniuszki. Z uwagi na przeprowadzenie po wojnie północnego odcinka ul. Emilii Plater rozebrane

⁹⁰ Por. m.in. *Plan sytuacyjny posesji nr. hipoteczny 7059 w Warszawie*, Archiwum Państwowe m.st. Warszawy, Akta Nieruchomości, sygn. 7442, k. 57.

⁹¹ Projekt architektoniczny czteropiętrowego budynku przy ul. Frascati 1 zrealizowanego w 1934 r. J. Handzelewicz powierzył przypuszczalnie J. Gelbardowi i R. Sigalinowi, którzy wzniesli

kamienicę o wypełnionej cienkościnnymi pustakami konstrukcji żelbetowej z fasadą o typowych dla tej spółki autorskiej trój-bocznych wykuszach.

⁹² J. Handzelewicz, *Wspomnienia*, op. cit., s.10.

⁹³ D. Janaszewski, op. cit., s. 56.

⁹⁴ Por. J. Handzelewicz, *Wspomnienia*, op. cit., s.11-12.

zostały nieznacznie tylko uszkodzone kamienice przy Śliskiej i Siennej. A zatem do dziś, nie licząc podwórzowego skrzydła dawnego gimnazjum przy Placu Trzech Krzyży, w Warszawie zachowały się tylko trzy budynki autorstwa Handzelewicza: gmach PKO przy ul. Świętokrzyskiej 31/33 oraz domy mieszkalne PKO przy ul. Ludnej 9 i ul. Filtrowej 68, i to we wszystkich przypadkach w formie mniej lub bardziej zniekształconej. Więcej szczęścia miały tylko jego nieliczne realizacje pozawarszawskie.

Po roku 1945 Józef Handzelewicz podjął trud odbudowy własnych zakładów cegielnianych i należących do niego nieruchomości. Podobnie jak wielu innych przedsiębiorców i jego jednak wkrótce zaskoczyła decyzja rządu komunistycznego o przejęciu ich przez państwo⁹⁵. I tak jego zawodowy dorobek jako architekta, inżyniera-ceramika i przemysłowca niemal w całości został przez niego utracony. Nie zniechęciło go to jednak do dalszej pracy nad udoskonalaniem i upowszechnianiem nowoczesnych wyrobów ceramicznych. Już w 1946 roku podjął pracę wykładowcy w państwowym Liceum Ceramicznym w Warszawie przy ul. Hożej 88, a w roku 1950 zatrudnił się w Biurze Projektów Przemysłu

Materiałów Budowlanych, gdzie aż do przejścia na emeryturę w roku 1955 pracował na stanowisku kierownika zespołu projektującego piece ceramiczne⁹⁶. Jako inżynier współdziałał również między innymi przy odbudowie warszawskiego Dworca Głównego, gdzie nad jednym z kolejowych magazynów według jego projektu został zrealizowany łukowy dach ceramiczny⁹⁷. Choć widział, że w polskiej powojennej rzeczywistości jego wieloletnie wysiłki zmierzające do unowocześnienia i racjonalizacji krajowego przemysłu cegielnianego stopniowo ulegają zatraceniu nadal jednak udzielał się w Polskim Związku Inżynierów Budowlanych, publikował⁹⁸ oraz projektował systemowe elementy drażonej i cienkościennej ceramiki budowlanej, za które uzyskiwał nowe patenty⁹⁹.

Józef Handzelewicz, który w swojej twórczości, czy to architektonicznej, czy inżynierskiej wytrwale dążył do osiągnięcia swego rodzaju kompromisu między tradycją a współczesnością, swoje pracowite życie, obfitujące zarówno w spektakularne zawodowe sukcesy, jak i dotkliwie niepowodzenia zakończył w wieku 83 lat, 26 stycznia 1963 roku w Warszawie.

*Małgorzata Rozbicka, prof. nzw. dr hab. inż. arch.
Zakład Architektury Polskiej
Wydział Architektury Politechniki Warszawskiej*

⁹⁵ Np. należące do J. Handzelewicza Zakłady Ceramiczne „Pustelnik” Sp. Akc. zostały przejęte na własność państwa z dniem 26.06.1950 r. (decyzja I. A 111/50) na podstawie opublikowanego w „Monitorze Polskim” Orzeczenia nr 44 Ministra Przemysłu Lekkiego z dnia 24 sierpnia 1950.

⁹⁶ Por. J. Handzelewicz, *Wspomnienia*, op. cit. s.13.

⁹⁷ D. Janaszewski, op. cit., s. 56.

⁹⁸ W roku 1947 J. Handzelewicz opublikował m.in. opracowanie pt. *Ceramika budowlana w konstrukcjach nośnych*, które ukaza-

ło się nakładem Polskiego Związku Inżynierów Budowlanych, zarówno jako niezależna publikacja, jak i artykuł w czasopiśmie „Inżynieria i Budownictwo” (1947, nr 5).

⁹⁹ M.in. patenty wydane przez Urząd Patentowy Polskiej Rzeczypospolitej Ludowej: Nr 38633 z dnia 24.01 1955 r. – na pustak ceramiczny, zwłaszcza do budowy dachów i Nr 43397 z dnia 3.12.1959 r. - na dachowe pustaki ceramiczne oraz dach wykonany z tych pustaków.

JÓZEF HANDZELEWICZ (1880-1963) – ARCHITECT, CERAMIC ENGINEER,
AND INDUSTRIALIST

SUMMARY

This article presents the creative and organizational achievements in architecture and building engineering of Józef Handzelewicz (1880–1963)—to date unknown and not fittingly appreciated. This architect, educated at the Technische Hochschule zu Darmstadt, was also a ceramic engineer and industrialist who was the owner of the Pomeranian Ceramic Works and the Brick Works of Pustelnik during the interwar period.

The architectural *oeuvre* alone of Handzelewicz involves over twenty-five works—designs and completed buildings that creatively combine classic form with a unique engineering rationalism and pragmatism. These works came into existence over a mere thirteen years. That was until the year 1926, when Han-

dzelewicz gave up architectural work to devote himself to realizing his second professional interest—design, research, production, and implementation of modern building ceramics. He also achieved impressive creative and organizational results in this field within an equally brief period of time. This is seen in his interwar and postwar publications, built experimental structures, innovative designs, and over a dozen patents and registered designs for lightweight utilitarian systems of ceramic components, as well as in the results of his organizational activities aimed at their manufacture and implementation into the practice of Polish building and architecture.

Translation by R. Nawrocki