



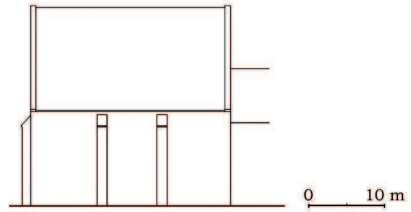
14. Głubczyce – kościół parafialny, wnętrze  
14. Głubczyce – parish church, interior



15. Racibórz – kościół parafialny, wnętrze  
15. Racibórz – parish church, interior



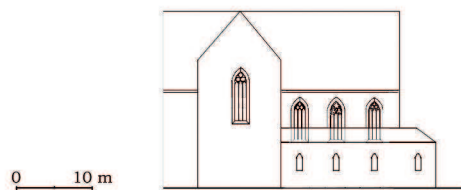
Dzierżonów - kościół parafialny



Dzierżonów



Henryków - kościół cysterski



Henryków

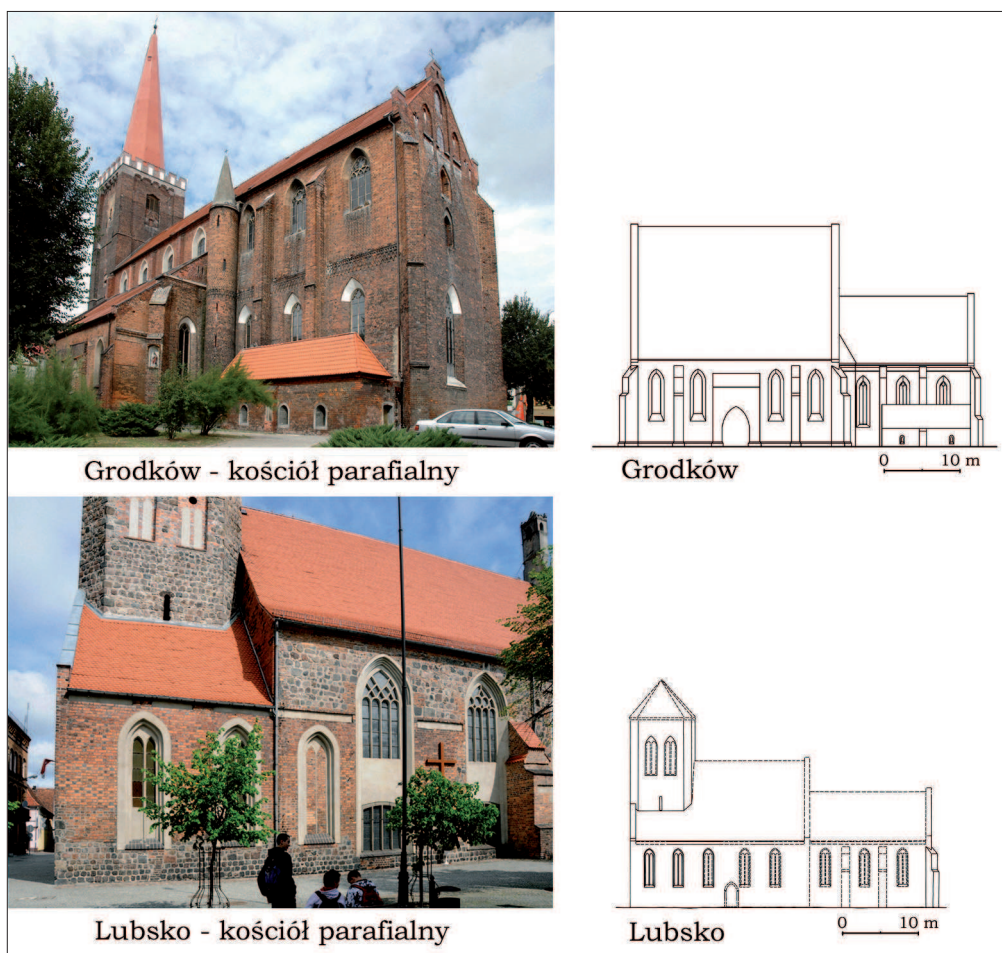


Wrocław - kościół franciszkański



Wrocław - kościół franciszkański

16. Widoki kościołów i rekonstrukcje elewacji podłużnych z XIII w.  
 16. Church views and reconstructions of longitudinal elevations from the 13<sup>th</sup> c.



17. Widoki kościołów i rekonstrukcje elewacji podłużnych z XIII w.

17. Church views and reconstructions of longitudinal elevations from the 13<sup>th</sup> c.

dachu. W Raciborzu mury wież wzmocnione były przyporami na przedłużeniu ścian.

Wysokość elewacji kościołów parafialnych w ciągu 2 połowy XIII w. zmieniła się niewiele, natomiast w fundacjach książęcych, począwszy od kaplicy św. Jadwigi w Trzebnicy, nastąpił znaczny wzrost wysokości (il. 19). W Trzebnicy, we wrocławskiej kolegiacie św. Krzyża i w Kamieńcu Ząbkowickim przypory są gęsto rozmieszczone, a okna zajmują całą przestrzeń między nimi. Pozostawiona cokołowa część ściany jest niewielka, proporcjonalnie do wysokości długich okien maswerkowych.

Możliwe do odtworzenia **elewacje wschodnie** były dwóch rodzajów – z prezbiterium zakończonym ścianą prostą lub wielobokiem<sup>46</sup>. Szeroka elewacja w Henrykowie zwieńczona trójkątnym szczytem miała zapewne wysoko umieszczone duże okno na osi i mniejsze, niżej położone okna po bokach. W ścianie kaplic znajdowały się małe

okna. W Grodkowie elewacja wschodnia prezbiterium ujęta w przypory diagonalne i zwieńczona trójkątnym szczytem miała jedno wysokie okno na osi. W ścianach wschodnich korpusu nawowego także znajdowały się wysokie okna. W późnym gotyku prezbiterium podwyższono o jedną kondygnację, podwyższono także korpus nawowy. Elewacja wschodnia w Kamieńcu Ząbkowickim miała wyższe proporcje, podzielona była przyporami na trzy przęsła, na osi których umieszczono szerokie i wysokie okna. Szczyt elewacji został zmieniony w baroku.

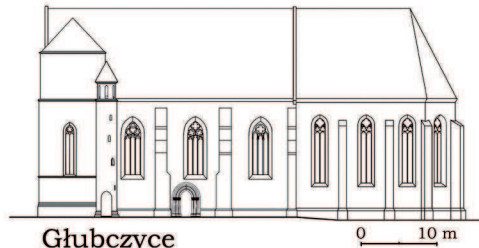
Elewacje prezbiteriów wielobocznych w Głubczycach, Raciborzu, Trzebnicy i we Wrocławiu – kolegiata św. Krzyża rozczłonkowane były wysokimi, gęsto rozmieszczonymi przyporami, między którymi znajdowały się wysokie okna.

**Fasady zachodnie** można podzielić na dwie grupy – bezwieżowe i z wieżami. We wczesnych koś-

<sup>46</sup> Pomijamy część wschodnią kościoła w Złotorzy należąca do pierwszego, nieukończonego etapu kościoła bazylikowego.



Głubczyce - kościół parafialny



Głubczyce

0 10 m



Złotoryja - kościół parafialny

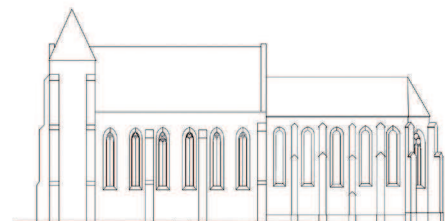


Złotoryja

0 10 m



Racibórz - kościół parafialny



Racibórz

0 10 m

18. Widoki kościołów i rekonstrukcje elewacji podłużnych z XIII w.  
18. Church views and reconstructions of longitudinal elevations from the 13<sup>th</sup> c.

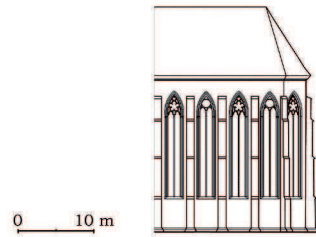
ciolach fasady zwieńczone były trójkątnymi szczytami, niewydzielonymi, i ujęte po bokach przez przypory. Tylko w Dzierżoniowie wprowadzono przypory pośrednie, a nie ma narożnych. Na osi znajdował się portal, a nad nim mogło być okno. W kościele w Oleśnicy fasada była bezwieżowa, ale posiadała niewielkie ryzality imitujące niskie wieże sięgające do wysokości korony murów korpusu<sup>47</sup>.

Fasady dwuwieżowe w Złotoryi i Głubczycach podzielone były gzymsami na piętra. Środkowa część zwieńczona była trójkątnym szczytem, a po bokach wznosiły się wieże, początkowo niezbyt wysokie. W Złotoryi wcześniejsza wieża południowa doprowadzona została tylko do wysokości korony murów korpusu nawowego, a późniejsza północna otrzymała o jedno piętro więcej. Wieże były ryzali-

<sup>47</sup> H. Kozaczewska-Golasz, *Miejskie kościoły...*



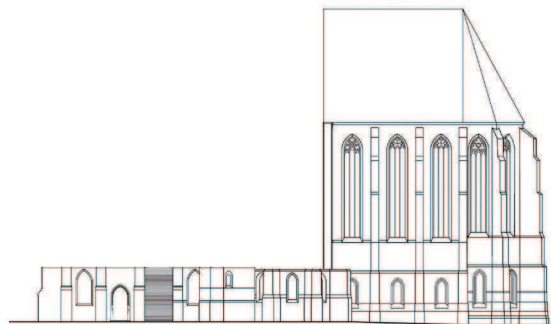
Trzebnica - kaplica św. Jadwigi



Trzebnica



Wrocław - kolegiata św. Krzyża

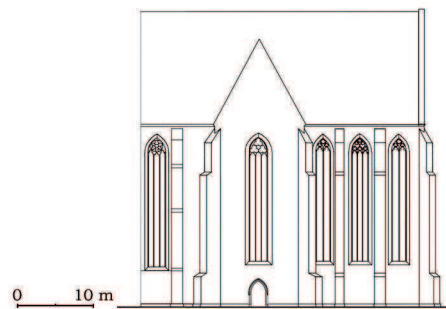


Wrocław - kolegiata

0 10 m



Kamieniec Ząbkowicki - kościół cysterski



Kamieniec Ząbkowicki (bez kaplic)

19. Widoki kościołów i rekonstrukcje elewacji podłużnych z XIII w.  
19. Church views and reconstructions of longitudinal elevations from the 13<sup>th</sup> c.

towo wysunięte, południowa bez przypór, a północna z silnymi przypórmi. W Głubczycach wieże pozbawione są przypór, do wysokości murów korpusu mają dwa piętra. Na osi elewacji umieszczono portal ryzalitowy, a nad nim ostrołukowe okno. Szczyt został zmieniony w neogotyku.

## 5. Detale architektoniczne i rzeźbiarskie

Do detali architektonicznych należą: głowice i bazy filarów, elementy związane ze sklepieniami – żebra, służki, wsporniki i zworniki oraz okna i portale. Dekoracja rzeźbiarska występuje w głowi-

cach filarów i słupek, we wspornikach słupek, zwornikach i portalach.

### Filary

W ciągu XIII w. wzniesiono kilka typów filarów. W żadnym z kościołów parafialnych z 1 połowy XIII w. nie zachowały się podpory międzynawowe, w kościołach zakonnych zostały przebudowane. We wrocławskim kościele św. Jakuba, sądząc po przysięciennych półfilarach ze słupek, planowano filary czworoboczne<sup>48</sup> lub krzyżowe ze słupekami. Jednak zachowane fundamenty pod filary są ośmioboczne<sup>49</sup>. Prawdopodobnie w trakcie budowy korpusu nawowego, już po wzniesieniu ścian podłużnych zmieniono koncepcję i wzniesiono filary ośmioboczne ze słupekami podwieszonymi<sup>50</sup>. Z pierwszego etapu budowy kościoła bazylikowego w Złotori pochodzą filary skrzyżowania. Są one krzyżowe niesymetryczne, z półkolumnami po stronie arkady tęczowej i słupekami w trzech narożach. Stoją na bazach attykowych z żabkami, na wysokich profilowanych cokołach. Głowice są gładkie kielichowe, z profilowanym wysokim gzymsem.

W kościele cysterskim w Henrykowie filary były bardzo zróżnicowane: w prezbiterium występują filary prostokątne, kwadratowe i krzyżowe przy obojętności, przy kaplicach – półfilary ze słupekami, na skrzyżowaniu – filary krzyżowe ze słupekami, a w pierwszym przęśle korpusu małe wydłużone filary krzyżowe oraz ośmioboczne. Część filarów zmieniła kształt i dekorację w okresie przebudowy barokowej, dodano lizeny z głowicami. Najlepiej zachowały się półfilary w prezbiterium, które posiadały niskie bazy z pojedynczym wałkiem i żabkami, ale nie posiadały strefy głowic, występujących jedynie przy słupekach.

Wśród kościołów z 2 połowy XIII w. filary zachowały się w czterech obiektach. W korpusie nawowym kościoła parafialnego w Złotori występują trzy pary filarów międzynawowych o planie prostokąta podłużnego z wiązkami 5 słupek na osi dłuższego boku i z pojedynczymi słupekami na osi krótszego boku. Filary posiadają kilkupoziomowe bazy na cokołach, koliste i wieloboczne przy słupekach, a zwieńczone są wysokimi głowicami kielichowymi. Filary podwieżowe są masywniejsze, o planie

krzyżowym niesymetrycznym ze słupekami w narożach i na osi ramienia po stronie filarów międzynawowych oraz półkolumną większej średnicy po stronie nawy głównej.

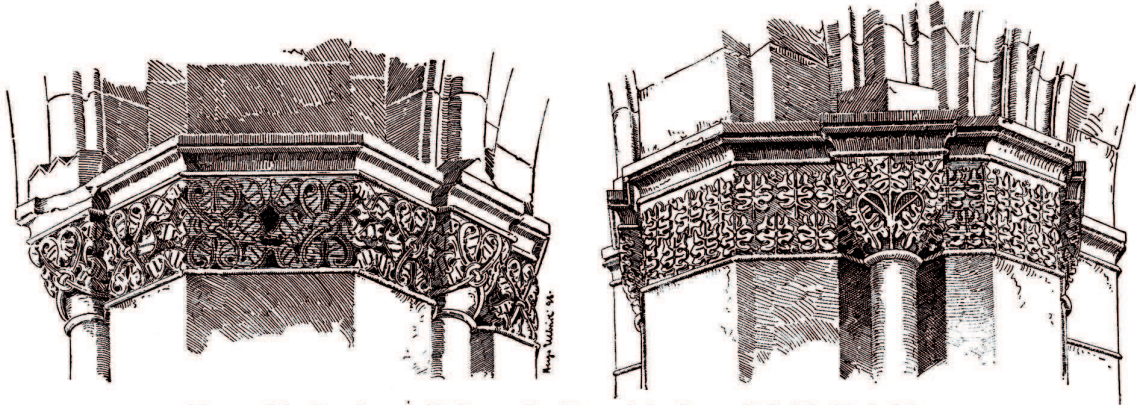
W kościele parafialnym w Głubczycach znajdują się trzy rodzaje filarów (il. 20). Filary łuku tęczowego, nieco zmienione w trakcie przebudowy w XIX w., to filary krzyżowe o wielobocznie zakończonych ramionach, ze słupekami w narożach. Cokół jest dość wysoki, a głowice stanowią oddzielony wałczkiem górny fragment filara, pokryty delikatną płaskorzeźbioną dekoracją roślinną w postaci palmet, zwieńczony gzymsem o profilu wklęsłym. Jedynie słupek otrzymały głowice o formie kielichowo-blokowej, które pokryto podobną jak na filarze dekoracją płaskorzeźbioną, obecnie pozłacaną, i zwieńczono identycznym gzymsem. Południowo wschodni filar korpusu jest także krzyżowy ze słupekami, ale niesymetryczny. Od strony wschodniej i północnej posiada zakończenia wieloboczne jak filar skrzyżowania, a od południa i zachodu ramiona są prostokątne. Szerokość ramienia zachodniego jest zdecydowanie większa i odpowiada pełnej szerokości następnego filara, ośmioboczego. Cokół i głowica tego filara otrzymały podobne formy, jak w filarach tęczowych, różni je ornament liściasty, w którym występują liście dębu. Trzy pozostałe filary są ośmioboczne, o planie wydłużonym podłużnie. Formy cokołu i głowic są podobne do wyżej opisanych, różnią się dekoracją roślinną, w której umieszczono winną latorośl.

W kościele cysterskim w Kamieńcu Żąbkowickim w starszej części wschodniej występują trzy rodzaje filarów – ośmioboczne w prezbiterium, krzyżowe na skrzyżowaniu i pierwsza para filarów korpusu nawowego (il. 21). Filary ośmioboczne prezbiterium mają bazy talerzowe na niskich cokołach oraz oryginalnie rozwiązana strefę górną. Od strony naw w ścianę filara wtapiają się żebra sklepienne. Na wysokości arkad bok filara został powiększony do rozmiarów odpowiadających filarowi skrzyżowania. Filary skrzyżowania otrzymały przekrój krzyżowy, wydłużony wzdłuż osi kościoła, z ramionami o ściętych narożach. Spoczywają na wysokich cokołach z niewielką bazą. U nasady łęków międzynawowych ścięcia narożne w ramionach filarów zostały wyrównane

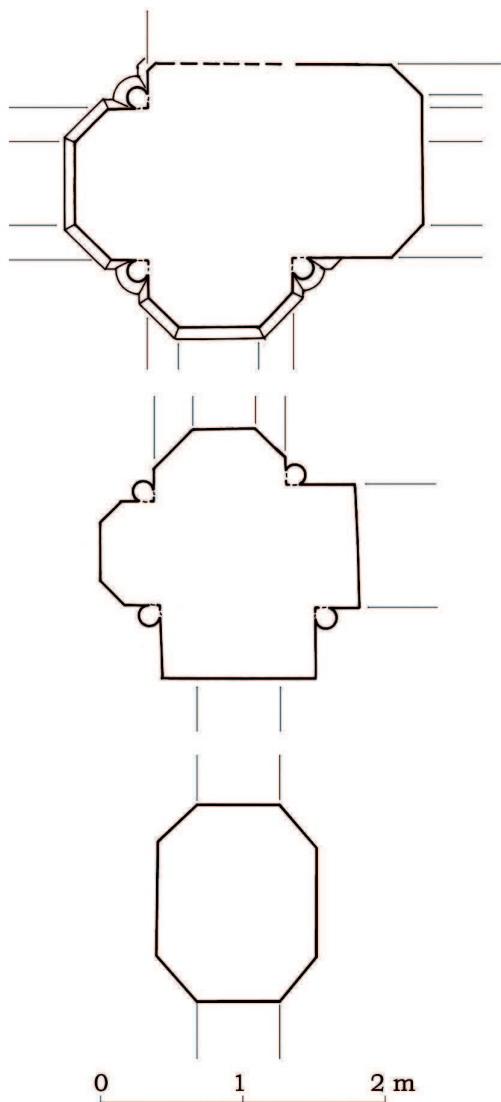
<sup>48</sup> Wg rekonstrukcji T. Kozaczewskiego, *Pierwotny kościół franciszkański...*

<sup>49</sup> C. Lasota, J. Rozpędowski, *Rozwój przestrzenny kościoła franciszkanów...*

<sup>50</sup> Filary ośmioboczne występowały w II fazie kolegiaty głogowskiej, pochodzącej z 2 ćw. XIII w., wg T. Kozaczewski, *Głogów średniowieczny do końca XIII w., Osadnictwo i architektura*, Głogów 2006, s. 66, 67, 73.



Rysunki głowic wg H. Lutsch, Verzeichnis..., Bd. VI. Taf. 23



20. Głubczyce – kościół parafialny, filary korpusu nawowego  
 20. Głubczyce – parish church, nave pillars

odcinkową wklęsłą do planu prostokątnego i wyżej przechodzą w łęk. Nie ma strefy głowic, tylko w ich miejscu – podcięcia narożne. Między ramionami filarów na całej wysokości znajdują się mniejsze elementy prostokątne o ściętych narożach, które w górze przechodzą w łęki towarzyszące arkadom.

Pierwsza para krzyżowych filarów korpusu posiada przekrój mniejszy, nie tak wydłużony jak filary skrzyżowania, bez narożnych elementów prostokątnych. Od strony arkad ramiona zakończone są odpowiednio do filarów ośmiobocznych korpusu nawowego, a w pozostałych są szersze, prostokątne o lekko ściętych narożach. Ramiona od strony korpusu płynnie przechodzą w arkady, w innych występuje zmiana profilu u nasady arkad, jak w sąsiednich filarach. Żebra sklepienne wtapiają się w filary w niewielkich odstępach od siebie. Baza spoczywa na wysokim cokole.

Filary skrzyżowania w kościele św. Bartłomieja we Wrocławiu mają układ krzyżowy z lekkimi ścięciami na narożach. Ich podstawę tworzy niski cokół. Bez strefy głowic profilowanie przechodzi na gury ze wszystkich czterech stron, szerokie w linii arkad międzynawowych i węższe w linii łuku tęczowego.

### Sklepienia i ich detale

Prezbiteria i nawy kościołów przekryte były sklepieniami sześcioczielnymi i krzyżowymi z żebrami, rozdzielone łękami lub żebrami jarzmowymi. Sklepienia sześcioczielne znajdowały się w kościołach św. Wawrzyńca (św. Elżbiety) i w kościele franciszkańskim we Wrocławiu oraz w prezbiterium kościoła parafialnego w Złotoryi. W żadnym z kościołów nie zachowały się, dowodem ich istnienia są wsporniki i słuźki.

Najstarsze wśród kościołów halowych sklepienia krzyżowo-żebrowe zachowały się transepcie kościoła parafialnego w Złotoryi oraz w południowej kaplicy kościoła cysterskiego w Henrykowie (il. 7).

W sklepieniach powstałych w ciągu XIII w. występują żebra, które można podzielić na cztery grupy pod względem kształtu przekrojów (il. 22 - 24):

1. profile zakończone wałkiem i gruszkowe (Złotoryja, Henryków, Głubczyce, Grodków, Trzebnica),

2. profile prostokątne z narożnikami fazowanymi lub profilowanymi (Henryków – kaplica, Wrocław – św. Bartłomieja, Kamieniec Ząbkowicki),
3. profile trapezowe z pojedynczą wklęsłą (Grodków),
4. profile dwuwklęskowe (Złotoryja – łęk międzynawowy, Wrocław – św. Bartłomieja, prezbiterium, transept).

Żebra w kluczach w większości połączone były zwornikami. Posiadały one formy talerzowe z dekoracją roślinną lub rzeźbioną, w Złotoryi w formie pełnych rzeźb, a w kościele św. Bartłomieja we Wrocławiu w postaci tarcz herbowych<sup>51</sup>.

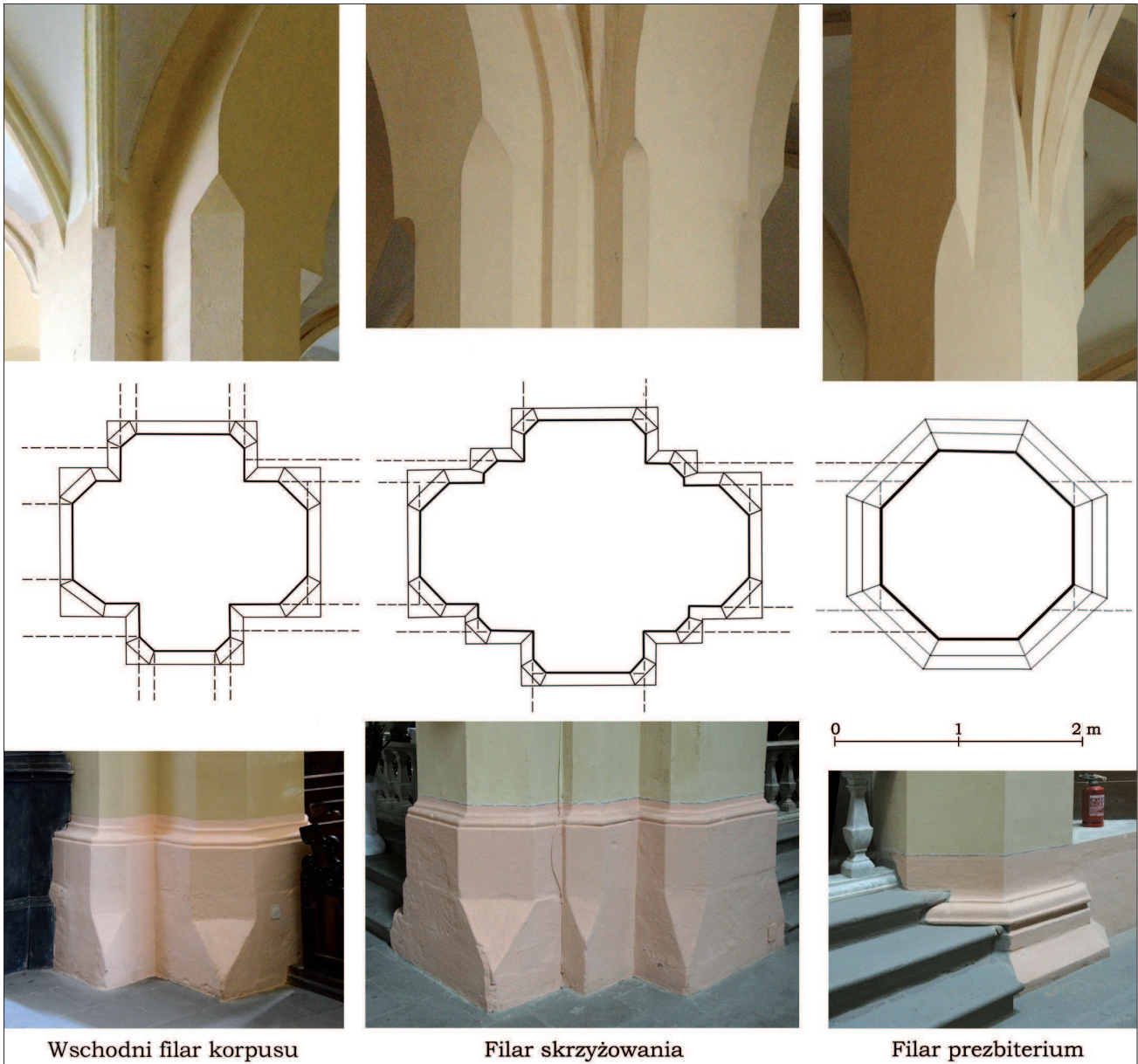
Żebra sklepienne opierały się na głowicach słuźek, wspornikach lub wtapiały w ściany i filary. W prezbiteriach wrocławskich kościołów św. Wawrzyńca i franciszkańskim św. Jakuba z 1-2 ćw. XIII w. żebra sklepien sześcioczielnymi spływały na słuźki narożne oraz na wsporniki<sup>52</sup>. W korpusie kościoła franciszkańskiego we Wrocławiu w nawach bocznych przeszła oddzielone były łękami jarzmowymi, które spoczywały na półfilarach, a żebra spływały na słuźki o bazach talerzowych z jednym dużym wałkiem i dwoma małymi. Całość razem z półfilarem opierała się na profilowanym cokole. Słuźki wschodnie w narożu ścian miały dodatkowy pilaster.

W kaplicy południowej prezbiterium kościoła cysterskiego w Henrykowie żebra spływają na cylindryczne słuźki, które stoją na bazach attyckich z żabkami, z przyplaszczonym dolnym torusem, a zwieńczone zostały głowicami kielichowymi o różnych dekoracjach roślinnych. W nawach bocznymi kościoła w Henrykowie występują narożne słuźki (obmurowane) o głowicach kielichowych i kielichowoblokowych z profilowanym gzymsem, mają bazy talerzowe na niewysokich plintach. W środkowej części ściany umieszczono wsporniki geometryczne (il. 6, 22).

W 3 ćw. XIII w. żebra sklepienne opierały się na słuźkach schodzących do posadzki oraz na słuźkach podwieszonych i wspornikach. W kościele parafialnym w Złotoryi w korpusie nawowym żebra w nawach opierają się na wiązkach pięciu słuźek przy filarach i przy ścianach zewnętrznych. Niewielkie bazy talerzowe spoczywają na kilkupoziomowych

<sup>51</sup> Zwornik na skrzyżowaniu z herbem księżnej Mechtyldy nie zachował się. Musiał powstać przed 1290 r., gdy księżna wyjechała z Polski po śmierci męża księcia Henryka IV, a wraz z nim sklepienia transeptu.

<sup>52</sup> Podobne rozwiązanie wystąpiło w prezbiterium kościoła parafialnego w Złotoryi z końca 1 ćw. XIII w.



Wschodni filar korpusu

Filar skrzyżowania

Filar prezbiterium

21. Kamieniec Ząbkowicki – kościół cysterski, filary  
 21. Kamieniec Ząbkowicki – Cistercian church, pillars

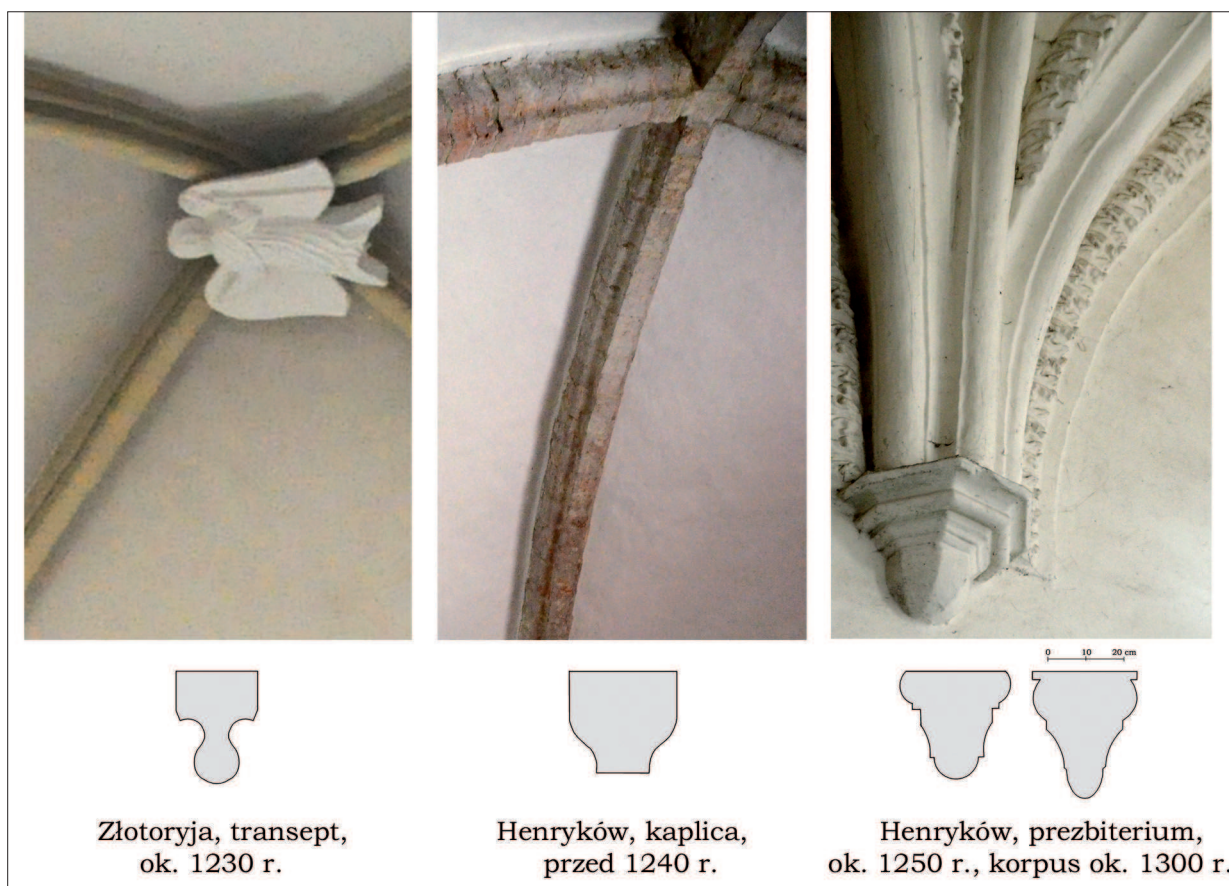
cokołach kolistych lub wielobocznych. Głowice są wysokie kielichowe, w nawie południowej z dodatkową dekoracją liściastą. W kaplicy św. Jadwigi w Trzebnicy po trzy słuźki tworzą wiązki oparte na wielobocznych cokołach z bazami talerzowymi. Głowice pokrywa ażurowa dekoracja liściasta i wieńczy niewysoka wieloboczna płyta.

Trzecim obiektem ze słuźkami do posadzki jest kościół parafialny w Głubczycach (il. 14). Słuźki występują w dwóch filarach krzyżowych oraz przy ścianach podłużnych. Pojedyncze słuźki i wiązki słuźek oparto na pilastrach, niektóre o ściętych, wklęsłych narożach. Bazy talerzowe stoją na dość wysokich cylindrycznych cokołach. Głowice słuźek

są kielichowe, oprócz kilku koszykowych, wszystkie pokryto zróżnicowaną dekoracją liściastą, obecnie pozłacaną. Żebra na filarach krzyżowych i narożne nie opierają się bezpośrednio na głowicach, lecz na kostkach graniastych lub o profilu żebra.

W niskim wnętrzu prezbiterium kościoła św. Bartłomieja we Wrocławiu żebra wtapiają się w wieloboczne półfilary (il. 9).

W dwóch kościołach wystąpiły słuźki podwieszane - w prezbiteriach kościołów parafialnych w Grodkowie i Raciborzu (il. 25). W pierwszym z nich wiązki słuźek o dwóch kondygnacjach zwieńczone zostały rozbudowanymi głowicami o dekoracji roślinnej z wysokim dwupoziomowym gzymsem.



22. Żebra sklepienne i gurdy  
22. Vault ribs and straining arches

Górne wiązki słupek opierają się na wspornikach geometrycznych lub roślinnych, otaczających dolną pojedynczą słupek o większej średnicy. Wsporniki tych słupek są geometryczne lub z maskami. Cały zespół słupek umieszczono na tle pilastra odpowiednio podciętego od dołu<sup>53</sup>. W Raciborzu wiązki trzech słupek otrzymały wysokie gładkie główce kielichowe oraz wsporniki oddzielone wałeczkiem, które są odpowiednio podciętymi elementami trzonów.

W ostatniej ćwierci XIII w. nie stosowano wsporników ani słupek, żebra zostały nieco przedłużone w dół, podcięte i wtopiły się w ścianę (il. 26). W kościele św. Krzyża we Wrocławiu w skośnej płaszczyźnie podcięcia żebra otrzymały dekoracyjne żłobkowanie. W Kamieńcu Ząbkowickim dość nieporadnie wtopiono żebra w powierzchnię filarów (il. 21).

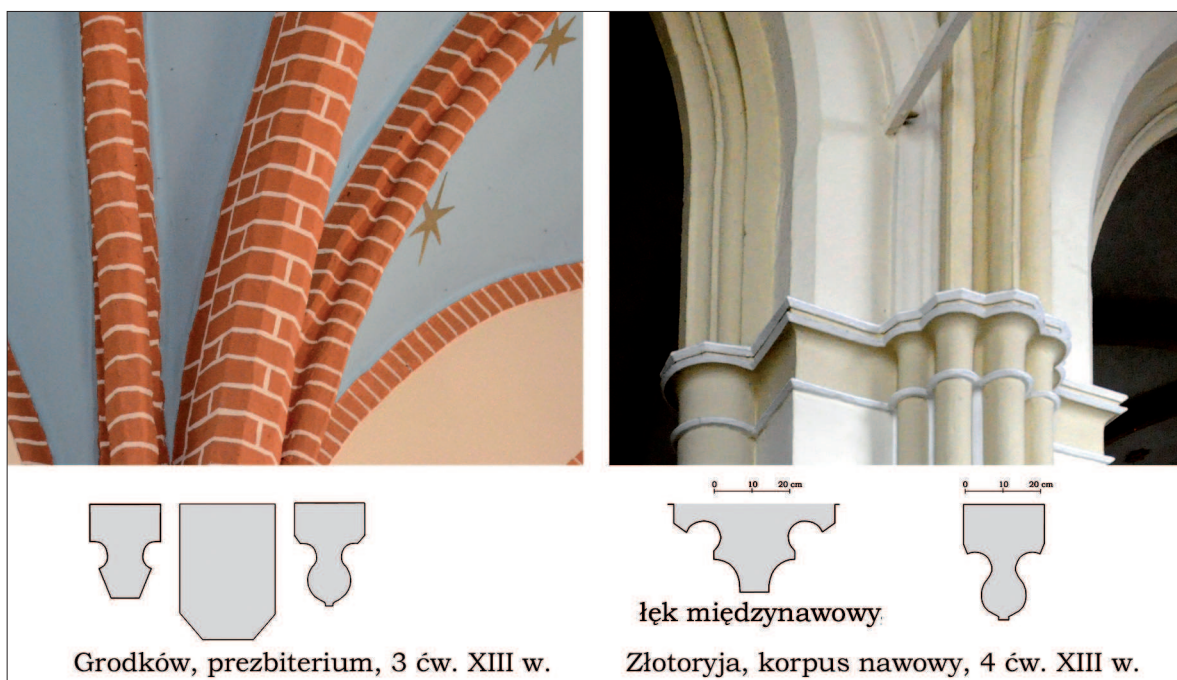
## Okna

W kościołach zachowanych w pełnej wysokości znajdują się okna maswerkowe. Ich wielkości i formy są bardzo zróżnicowane<sup>54</sup>. Pod względem kompozycyjnym można je podzielić na centralne i kilkupoziomowe. Najstarsze okna dwudzielne zachowały się w prezbiterium kościoła parafialnego w Złotoryi. Laskowanie zakończono ostrołukami, a w podłuczcu znajduje się niewielkie koło.

Bogaty zestaw okien maswerkowych z końca 2 ćw. XIII w. znajduje się w kościele w Henrykowie. W ramionach transeptu występują okna dwudzielne z maswerkim centralnym z kołem i trójliściem. Pozostałe okna trójdzielne otrzymały maswerki o kompozycji kilkupoziomowej. Składają się na nią: trójliście otwarte, 3 koła i wieloliście koliste zamknięte.

<sup>53</sup> M. Kornecki uważał, że słuźki w Grodkowie wykazują związki z wzorami cysterskimi, a ich dekoracje powstały pod wpływem katedry wrocławskiej z około 1270 r. Wg T. Chrzanowski, M. Kornecki, *Sztuka Śląska Opolskiego...*, s. 34.

<sup>54</sup> H. Kozaczewska-Golasz, H. Golasz-Szołomicka, *Od kolumny do maswerku w oknach kościołów śląskich w pierwszej połowie XIII w.*, „Architectus”, nr 1 (23), Wrocław 2008 r., s. 29-40; H. Golasz-Szołomicka, *Longitudinal tracery Windows in Silesian churches from the second half the 13<sup>th</sup> century*, „Architectus”, nr 1 (27), Wrocław 2010 r., s. 15-22.



23. Żebra sklepienne i gurdy  
23. Vault ribs and straining arches

W dostępnym oknie zachodnim południowego ramienia transeptu laskowanie wykonano z kształtek ceglanych. Maswerk pokryty tynkiem najpewniej także jest ceglany.

W oknach w Grodkowie i Raciborzu z 3 ćw. XIII w. występują podobne kompozycje kilkupoziomowe. Natomiast w oknach w kościołach Złotoryi i Trzebnicy wykorzystano pięcioliść w kompozycji centralnej i czteroliść w układzie dwupoziomowym. Okna w tych kościołach mają dodatkowo profilowane ościeża. Zdecydowanie większe i o bardziej złożonej kompozycji są okna z 4 ćw. XIII w. w kolegiacie św. Krzyża we Wrocławiu i w kościele cysterskim w Kamieńcu Ząbkowickim. Przekroje laskowań zakończone są formą kolistą, wieloboczną lub wieloboczną o formie wydłużonej, sprawiającej wrażenie wielkiej smukłości. Na uwagę zasługuje fakt, że w jednej elewacji występowały okna o różnej kompozycji i o różnym przekroju laskowań już od 2 ćw. XIII w.

### Portale

Portale zachowały się w 8 kościołach halowych oraz w transepcie kościoła parafialnego w Złotoryi, który rozpoczęto jako bazylikowy. Wśród 12 portali dwa są węgarrowe, jeden uskokowy, cztery –

uskokowe z kolumnkami i pięć – rozczłonkowanych<sup>55</sup>. Najstarsze portale uskokowe z kolumnkami zachowały się w Złotoryi z okresu 1220-1225, z których północny jest portalem ryzalitowym ostrołukowym, z trójkątnym szczytem. Ryzalit portalu południowego został skuty. Drugi zachowany portal ryzalitowy zwieńczony wimpergą znajduje się w elewacji zachodniej kościoła w Głubczycach i pochodzi z 3 ćw. XIII w. Portal południowy tego kościoła miał niewielki ryzalit zakończony ostrołukiem. Wymienione portale miały strefę głowic o dekoracji roślinnej oraz strefę baz dla całych ościeży.

Około 1230 r. w portalu zachodnim w Dzierżoniowie, uskokowym z kolumnkami, kolumnki bez strefy głowic przechodzą w wałki archiwołty. Podobnie było nieco później być może w Koźuchowie oraz w Kamieńcu Ząbkowickim. Portal w Grodkowie z około 1250 r. jest pierwszym wśród kościołów halowych z ościeżami rozczłonkowanymi. Po bokach ościeży znajdowały się kamienne głowy ludzkie. Rozczłonkowane ościeża mają także portale w Głubczycach, Trzebnicy i Kamieńcu Ząbkowickim. W portalu w Trzebnicy prowadzącym z kaplicy św. Jadwigi do prezbiterium zachował się dwustronny tympanon figuralny.

<sup>55</sup> T. Kozaczewski, H. Kozaczewska-Golasz, *Portale...*



24. Wrocław – kościół św. Bartłomieja, żebra w prezbiterium  
 24. Wrocław – Church of St. Bartholomew, ribs in the chancel

## 6. Kościoły halowe na tle bazylikowych

W XIII w. wzniesiono lub rozpoczęto budowę 11 kościołów bazylikowych. Wśród nich było pięć kościołów parafialnych, jedna katedra, jedna kolegiata i cztery kościoły cysterskie (il. 27, 28). Kościoły parafialne oraz kościół cysterski w Trzebnicy rozpoczęto w 1 tercji XIII w. Cztery kościoły rozpoczęto w 2 ćw. XIII w., a tylko przebudowę kościoła cysterskiego w Lubiążu prowadzono w 2 połowie XIII w. Wszystkie kościoły miały wydłużone korpusy o trzech nawach rozdzielonych gęsto rozmieszczonymi filarami. Stosunek szerokości nawy bocznej do głównej był zbliżony do 1 : 2. W pięciu kościołach nawy boczne i prezbiterium z 1 tercji XIII w. zakoń-

czony były apsydami półkolistymi lub wielobocznymi. Wielobok najwcześniej pojawił się w kościele parafialnym w Złotoryi<sup>56</sup>, a potem w kolegiacie w Głogowie<sup>57</sup>, w której fundamenty przygotowano dla apsydy półkolistej, a później zmieniono kształt na wieloboczny<sup>58</sup>. W kościele parafialnym św. Mikołaja w Głogowie apsyda północna była półkolistą, a południowa – półkolistą w środku i wieloboczną od zewnątrz<sup>59</sup>. Prostokątne zamknięcie naw bocznych najwcześniej wystąpiło w kościele parafialnym w Sobótce, datowanym przed 1225 r., a prezbiterium zakończono w tym kościele półkolistą apsydą<sup>60</sup>.

Wśród kościołów halowych z XIII w. nie występują apsydy naw bocznych, wszędzie zamknięto je ścianami prostymi. We wrocławskim kościele

<sup>56</sup> H. Kozaczewska-Golasz, T. Kozaczewski, *Trzynastowieczny kościół N.P. Marii w Złotoryi...*, rys. 27.

<sup>57</sup> T. Kozaczewski, *Głogów średniowieczny do końca XIII w. Osadnictwo i architektura*, Głogów 2006.

<sup>58</sup> Podobna zmiana formy apsydy nastąpiła we wrocławskim kościele św. Idziego, T. Kozaczewski, *Wyniki badań architektonicznych przeprowadzonych w kościele św. Idziego we Wrocławiu*, „KAIU”, t. XVII, z. 2, Warszawa 1972, s. 103-132.

<sup>59</sup> S. Kowalski, *Romańska bazylika św. Mikołaja w Głogowie*, Prace LTN, Komisja Historii VII, z. 3, Zielona Góra 1970, s. 49-62.

<sup>60</sup> J. Hawrot, *Odkrycie budowli romańskiej w Sobótce*, „Ochrona Zabytków” 2, 1949, s. 155-159; H. Kozaczewska-Golasz, *Miejskie kościoły...*



Racibórz - prezbiterium

Grodków - prezbiterium

25. Służki podwieszane  
25. Suspended attached shafts

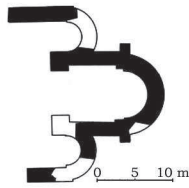


Wrocław - św. Bartłomieja,  
nawa główna

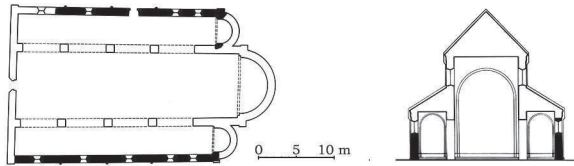
Wrocław - św. Krzyża,  
prezbiterium

Kamieniec Ząbkowicki,  
pn nawa prezbiterium

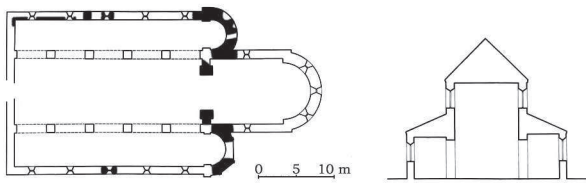
26. Osadzenie żeber  
26. Ribs' bases



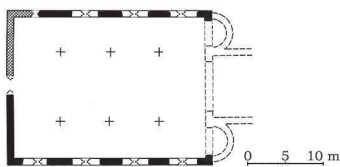
Głogów - kolegiata I, k. XII lub pocz. XIII w.



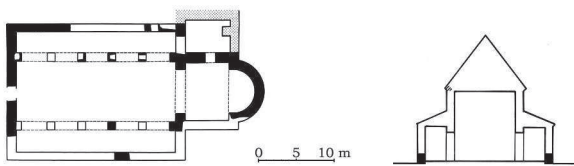
Środa Śl. - kościół parafialny, 1200 - 1225 r.



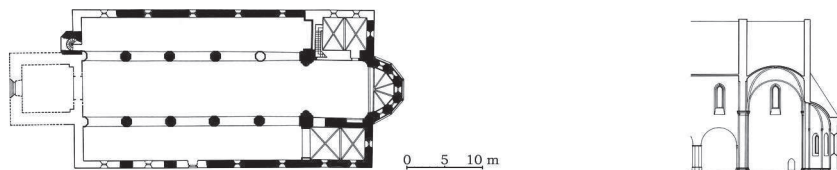
Głogów - św. Mikołaja, 1230 - 1240



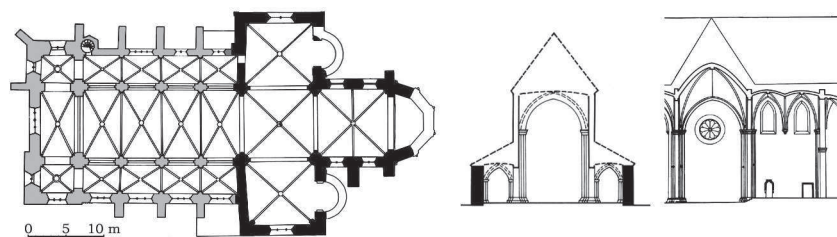
Namysłów - k. paraf., przed 1233 r.



Sobótka - św. Jakuba, przed 1225 r.

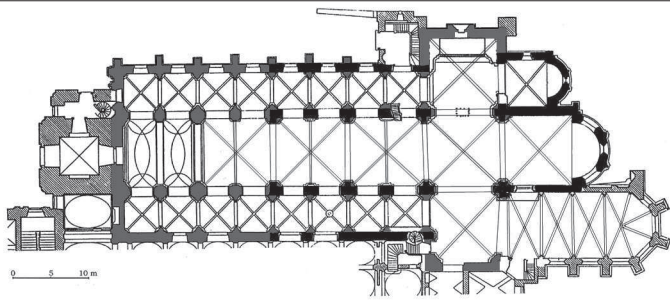


Głogów - kolegiata II, 1 ćw. - 1255 r.

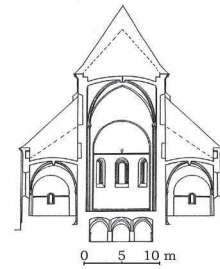


Złotoryja - k. paraf., prezbiterium i transept 1211 - 1230

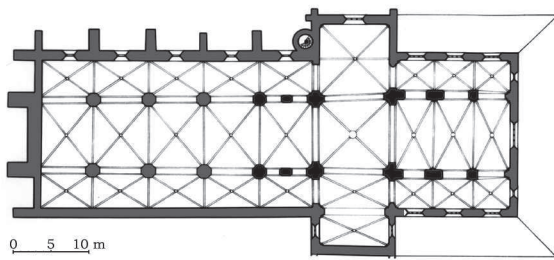
27. Kościoły bazylikowe z XIII w. rys. Autorki oraz wg: J. Hawrota, S. Kowalskiego i T. Kozaczewskiego  
 27. Basilica churches from the 13<sup>th</sup> c., elaboratet by the Author and according to J. Hawrot, S. Kowalski, T. Kozaczewski



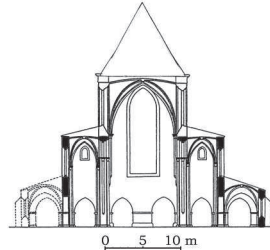
Trzebnica - kościół cysterski św. Bartłomieja i św. Jadwigi, 1202 - 1219 (1230)



0 5 10 m



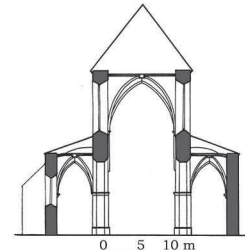
Henryków - kościół cysterski 1222 - 1300



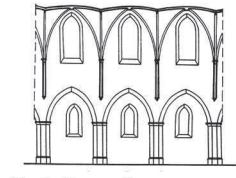
0 5 10 m



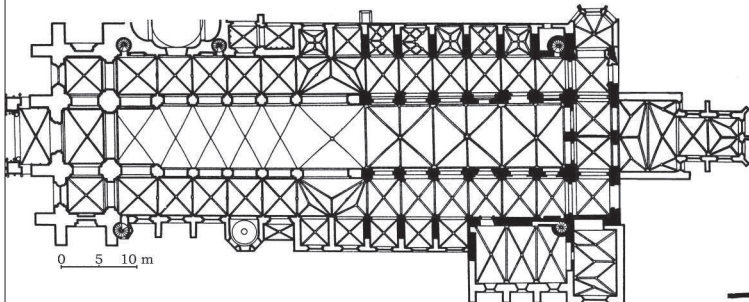
Przekrój przez prezbiterium



0 5 10 m



Przekrój przez korpus nawowy

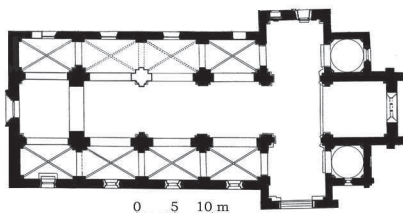
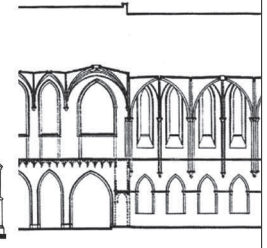


Wrocław - katedra, prezbiterium 1244 - 1272

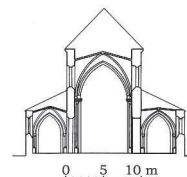


0 5 10 m

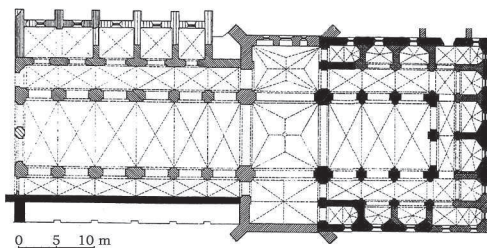
Przekrój przez prezbiterium



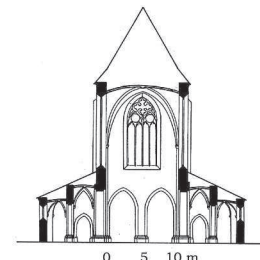
Rudy Raciborskie - kościół cysterski, 2 ćw. XIII w.



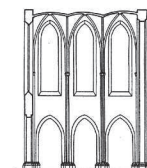
0 5 10 m



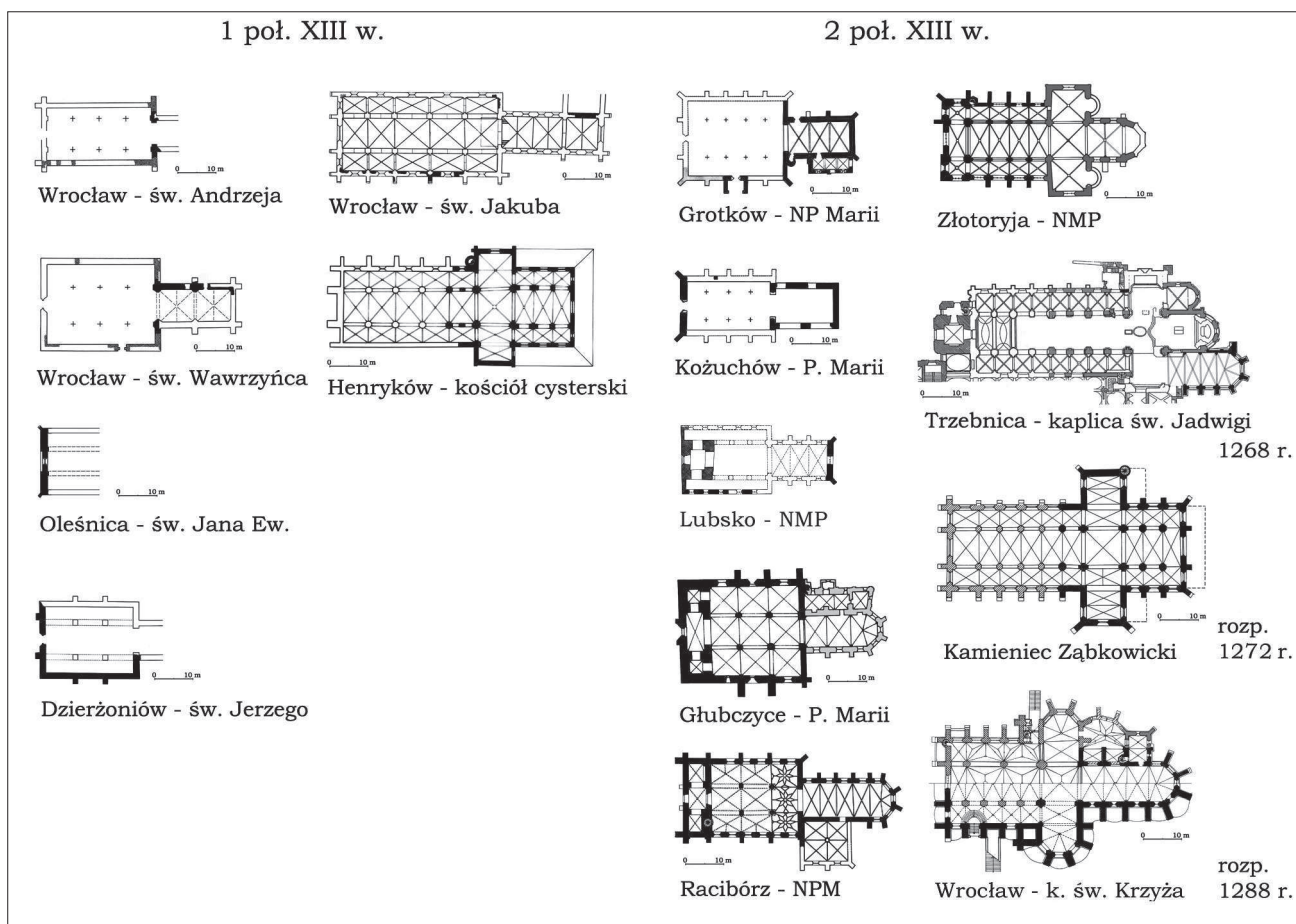
Lubiąż - kościół cysterski, prezbiterium 2 poł. XIII w., korpus 1 poł. XIV w.



0 5 10 m



28. Kościoły bazylikowe z XIII w. rys. wg: H. Tintelnot, T. Kozaczewskiego, K. Barczyńskiej, E. Małachowicza, E. Łużyńskiej, Z. Świechowskiego  
 28. Basilica churches from the 13<sup>th</sup> c., according to H. Tintelnot, T. Kozaczewski, K. Barczyńska, E. Małachowicz, E. Łużyńska, Z. Świechowski



29. Kościoły halowe z XIII w., zestawienie rzutów  
29. Hall churches from the 13<sup>th</sup> c., projections matching

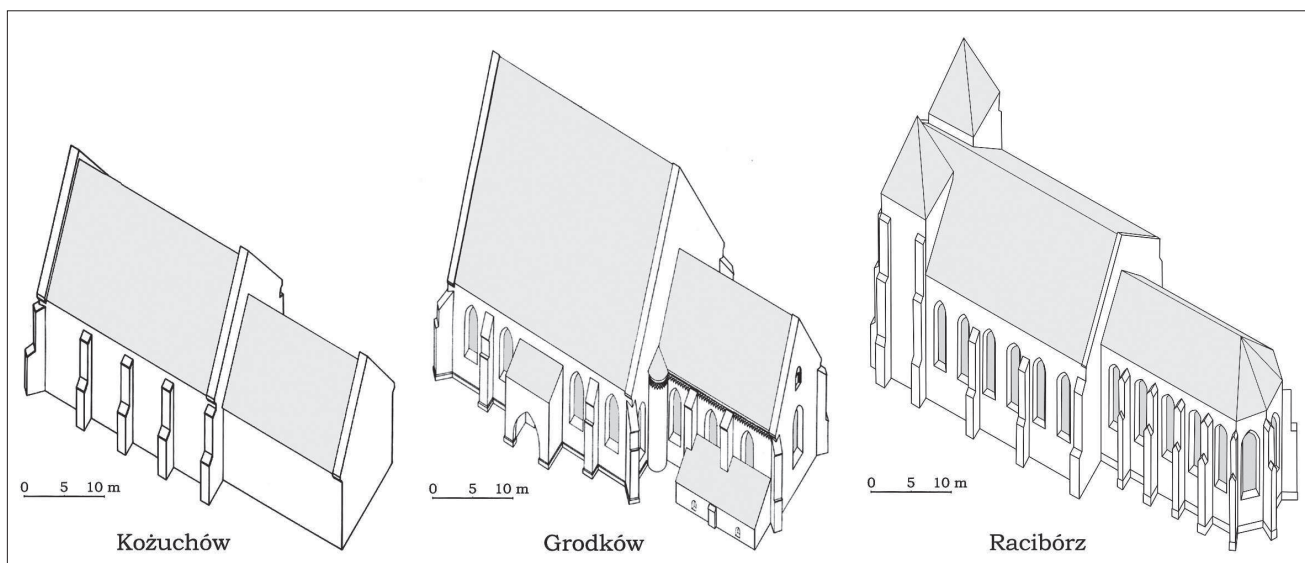
św. Wawrzyńca także prezbiterium było prostokątne, bez apsydy. W innych kościołach z 1 połowy XIII w. prezbiteria nie zachowały się.

W 2 połowie XIII w. nie wznoszono już kościołów parafialnych o układzie bazylikowym. Rozpoczęty układ bazylikowy w Złotoryi zamieniono na halowy. Natomiast kościół cysterski w Henrykowie rozpoczęty jako halowy po 1241 r. kontynuowano jako bazylikowy.

Niektóre kościoły bazylikowe posiadały transepty i wieże. Transepty wystąpiły w jednym kościele parafialnym w Złotoryi oraz w kościołach cysterskich. Kościoły w Henrykowie i Lubiążu otrzymały bazylikowe obejścia z kaplicami. Prezbiterium katedry wrocławskiej również było trójnawową bazyliką z prostokątnym obejściem oraz wieżami na jego wschodnich narożach. Rozwiązaniem części wschodniej wyróżnia się kościół w Rudach Raciborskich, który ma prostokątne prezbiterium i przy transepcie po jednej prostokątnej kaplicy z każdej strony<sup>61</sup>.

Wnętrza kościołów przekrywano stropami i sklepieniami. Stan zachowania bazylikowych kościołów parafialnych nie pozwala na określenie sposobu ich przekrycia. Wyjątek stanowi kościół w Złotoryi, w którym założono sklepienie sześciodzielne na słuźkach i wspornikach w prezbiterium oraz sklepienia krzyżowe w transepcie z żebrami spływającymi na słuźki. Na skrzyżowaniu klucz sklepienia jest bardzo podniesiony, od góry wygląda ono jak sklepienie klasztorne. Sklepieniami przekryte zostały wszystkie kościoły cysterskie i katedra wrocławska. Sklepienia sześciodzielne na słuźkach założono w kościele trzebnickim. W katedrze wrocławskiej sześciodzielne sklepienia nawy głównej spoczywają na wspornikach, a krzyżowe sklepienia naw bocznych – na słuźkach sięgających do posadzki. W kościele w Rudach Raciborskich przeszła nawy głównej są prawie kwadratowe, w nawach bocznych – podłużne prostokątne, wszystkie przekryte sklepieniami krzyżowo – żebrowymi ze słuźkami, rozdzielonymi łękami jarmowymi. Poza wczesnym kościołem w Trzebnicy

<sup>61</sup> E. Łuzyniecka, *Architektura klasztorów cysterskich...*



30. Kościoły halowe z XIII w., bryły  
30. Hall churches from the 13<sup>th</sup> c., bodies

cy tylko w Rudach występują łęki jarzmowe. Łęki, podobnie jak detale architektoniczne wskazują na wcześniejsze powstanie tego kościoła<sup>62</sup>, niż dopiero po 1258 r., gdy pojawiła się wzmianka dotycząca klasztoru cysterskiego w Rudach. Kościół mógł być wzniesiony dla innego zakonu, potem przejęty przez cystersów, podobnie jak działo się to w Trzebnicy.

W kościołach halowych sklepienie sześciopiętne wystąpiło tylko w prezbiterium kościoła franciszkańskiego we Wrocławiu, zapewne planowano je także w halowym prezbiterium kościoła cysterskiego w Henrykowie. W korpusie kościoła franciszkańskiego założono już sklepienia krzyżowe z żebrami, które w nawach bocznych opierały się na słupkach z pilastrami podtrzymującymi gurty. Pozostałe kościoły halowe z 2 połowy XIII w. otrzymały sklepienia krzyżowo – żebrowe.

Elewacje kościołów bazylikowych nie posiadały przypór, natomiast w kościołach halowych stosowano przypory od początku XIII w.

Kościół bazylikowy dzieli się na dwie wyraźnie różniące się grupy. Jedną tworzą kościoły parafialne, w których kontynuowano romańskie układy trójpręślowe, a nowością były ostrołuki zamiast romańskich łęków pełnych. Kościół w Trzebnicy budowany początkowo dla innego zakonu, a przejęty przez cysterkę także miał układ trójpręślowy. Do drugiej grupy można zaliczyć kościoły cysterskie, w których

począwszy od Henrykowa występowało trójnawowe prezbiterium z obejściem i kaplicami. Ten układ zastosowano w katedrze wrocławskiej, bez kaplic, ale z dwiema wschodnimi wieżami.

Kościół halowy parafialny i franciszkański od początku XIII w. otrzymały prostokątne zakończenie naw bocznych i zapewne prezbiterium, a ich mury podparte były przyporami. Była to nowa koncepcja kościoła gotyckiego na Śląsku. Kolegiata wrocławska i cysterski kościół w Kamieńcu Ząbkowickim rozpoczęte w ostatniej ćwierci XIII w. stanowią nowy etap gotyku, kontynuowanego w XIV w.

## Podsumowanie

Wiek XIII to okres szybkiego rozwoju architektury sakralnej od wczesnogotyckiej, przez krótką fazę gotyku zwanego klasycyzmem, do gotyku rozwiniętego<sup>63</sup> w końcu stulecia. Układ halowy otrzymało 9 kościołów parafialnych, 4 kościoły zakonne oraz kolegiata (il. 29). Kościoły parafialne miały krótkie 3 – 4 przęsłowe korpusy, z wyjątkiem kościołów w Grodkowie i Złotorzy, gdzie było po 5 przęseł. Do połowy XIII w. prezbiteria tych kościołów miały plan prostokątny, nawy boczne zamknięte były od wschodu ścianami prostymi, a kościoły nie posiadały wież.

W rozpoczętym ok. 1232-1234 r. kościele franciszkańskim św. Jakuba we Wrocławiu powtórzono

<sup>62</sup> T. Kozaczewski, H. Kozaczewska-Golasz, *Portale...*

<sup>63</sup> Określanego jako gotyk redukcyjny.

prostokątny rzut prezbiterium i korpusu nawowego, ale o bardziej wydłużonych proporcjach. Nowy układ przestrzenny zamierzano zastosować w cysterskim kościele w Henrykowie, rozpoczętym około 1230 r. Układ halowy miało otrzymać trójnawowe prezbiterium, zakończone od wschodu ścianą prostą, otoczone prostokątnymi kaplicami. Po 1241 r. zmieniono koncepcję na bazylikową, podwyższając nawę środkową.

Mury zewnętrzne kościołów z 1 poł. XIII w. podparte były przyporami, mimo, że korpusy nawowe pozostawały bez sklepień. Prawdopodobnie sklepienie były tylko prezbiteria, co można sądzić po jedynym lepiej zachowanym prezbiterium kościoła św. Wawrzyńca we Wrocławiu. Sześcioboczne sklepienie oparte było na słuźkach w narożach wnętrza, przy pilastrach w środku ścian podłużnych oraz na wspornikach. We wrocławskim kościele franciszkańskim przesklepiony był także korpus nawowy, żebra spływały na ścianach na pilastry ze słuźkami w narożach. W Henrykowie sklepienia miały się opierać na narożnych słuźkach i pośrednich wspornikach.

W prezbiterium kościoła parafialnego w Grotkowie rozpoczętym około 1250 r. żebra spływają na wiązki słuźek podwieszonych, dwupoziomowych, o dekoracyjnych głowicach. Nieco wcześniej po 1244 r. wiązki słuźek podwieszonych zastosowano w prezbiterium katedry wrocławskiej w nawie środkowej<sup>64</sup>. Bryła kościoła w Grotkowie wzbogacona została o zakrystię i otwartą kruchtę (il. 30). Wcześniej zakrystia z czasów budowy została stwierdzona tylko we wrocławskim kościele św. Wawrzyńca.

3 ćw. XIII w. przyniosła wzbogacenie bryły i wnętrza kościołów parafialnych (il. 29, 30). Zmieniono zakończenie wschodnie prezbiterium z prostokątnego na trójboczne (Głubczyce, Racibórz), a korpusy nawowe otrzymały po dwie wieże zachodnie (Złotoryja, Głubczyce, Racibórz). Nie tylko prezbiteria, ale także korpusy nawowe przekrywano sklepieniami krzyżowo-żebrowymi. Stosowano różne sposoby podparcia żeber: w Złotoryi – wiązki słuźek schodzących do posadzki; w Głubczycach rozpoczęto budowę jednego filara krzyżowego ze słuźkami, ale kolejne wzniesiono ośmioboczne wydłużone bez słuźek, przy ścianach pozostawiono wiązki słuźek. Natomiast w prezbiterium w Raciborzu zastosowano słuźki podwieszane, a w korpusie zrezygnowano ze słuźek na rzecz wsporników.

W 1268-1269 r. rozpoczęto przebudowę kościoła cysterskiego w Trzebnicy od kaplicy św. Jadwigi, która otrzymała wewnątrz rozczłonkowane gęsto rozmieszczonymi wiązkami słuźek schodzących do posadzki. Jednak w rozpoczętym nieco później, w 1272 r. kościele cysterskim w Kamieńcu Ząbkowickim całkowicie zrezygnowano ze słuźek – żebra wtapiają się w ściany lub w filary. Jeszcze w dolnym kościele kolegiaty św. Krzyża w prezbiterium występują półfilary, ale w transepcie, przesklepionym do 1290 r. i korpusie dolna powierzchnia ścian pozostała bez rozczłonkowań, żebra wtapiają się w ściany, podobnie jak w górnym prezbiterium, ukończonym w 1295 r.

W końcu XIII w. nastąpiło wyraźne odejście od klasycznego rozczłonkowania słuźkami, które zapoczątkowane zostało w prezbiterium katedry wrocławskiej. Ten specyficzny dla architektury śląskiej sposób kształtowania wnętrza, odmienny od gotyku klasycznego doprowadził do czternastowiecznego gotyku rozwiniętego.

Na zewnątrz mury kościołów halowych od 1 ćw. XIII w. posiadały przypory, które nadawały im charakter gotycki (il. 30). Ich bryły początkowo oszczędne, o prostokątnych zamknięciach, w 3 ćw. stulecia wzbogaciły się o wielobocznie zakończone prezbiteria oraz o dwie wieże zachodnie. Wzrastała wysokość elewacji, ilość przypór i wielkość okien. Kościoły rozpoczęte w 4 ćw. XIII w. we Wrocławiu i Kamieńcu Ząbkowickim prezentują rozbudowane, rozczłonkowane, wysokie bryły gotyku rozwiniętego.

## Bibliografia

*Architektura gotycka w Polsce*, red. T. Mroczko i M. Arsyński, Katalog Zabytków, red. A. Włodarek, Warszawa 1995.

K. Barczyńska, *Architektura sakralna Śląska z lat 1268-1320*, praca doktorska, mpis 2006.

T. Broniewski, T. Kozaczewski, *Pierwotny kościół św. Marii Magdaleny we Wrocławiu*, „Kwartalnik Architektury i Urbanistyki” (dalej „KAIU”), Warszawa 1967, t. XII, z. 1, s. 3-22.

L. Burgemeister, *Die Kunstdenkmäler der Stadt Breslau*, Breslau 1930, cz. I.

H. Busch, *L'art roman du sain Empire*, Paris 1963.

T. Chrzanowski, M. Kornecki, *Sztuka Śląska Opolskiego*, Kraków 1974.

G. Dechio, G. v. Bezolt, *Die Kirchliche Baukunst des Abendlandes*, Stuttgart 1892.

<sup>64</sup> Plan prezbiterium katedry wrocławskiej z prostokątnym prezbiterium z obejściem nawiązywał do rzutu kościoła cysterskiego w Henrykowie, ale układ przestrzenny i artykulacja wnętrza

były odmienne. W nawie środkowej były słuźki podwieszane i galeryjka wzorowana na katedrach włoskich, a w nawach bocznych – słuźki do posadzki, nawiązujące do francuskiego gotyku klasycznego.

Miasto	Kościół	Prezbiterium	Korpus nawowy	Szer. nawy głównej	Wys. nawy głównej	Szer. nawy bocznej	Transept	Proporcje przekroju nawy gł.	Wieża	Czas powstania korpusu
Dzierżoniów	k. paraf.	szer. 7,50	x 23,10	7,50	n. b. 12	ok. 3,30	nie ma	1 : 1,8	-	ok. 1230
Głubczyce	k. paraf.	8,40 x 19,50	23,45 x 23,50	7,35	14,30	6,85	nie ma	1 : 1,94	2 zach.	3 ćw. XIII
Grodków	k. paraf.	8,15 x 16,15	x 21,10	8,70		4,30	nie ma	1 : 1,4	-	1250 □ XV
Henryków	k. cyst.	Szer. 26,64	bazylika	9,47	ok. 17	4,14	jednonaw.	1 : 1,8	-	2 ćw. XIII
Kamieniec Ząbkowicki	k. cyst.	19,70 x 16,30	19,70 x 36,30	8,65	23,60	4,70	9,10 x 37,70	1 : 2,73	-	4 ćw. XIII, 1 poł. XIV
Koźuchów	k. paraf.	8,70 x 15,10	12,50 x 21,65	ok. 6	10,30	ok. 2	nie ma	1 : 1,7	-	2 poł. XIII
Lubsko	k. paraf.	ok. 4,80 x ok. 8,50	17,35 x ok. 12,5	10,70	13,20	3,25; 3,40	nie ma	1 : 1,23	zach.	k. XIII
Oleśnica	k. paraf.	-	szer. 15,20	5,20	ok. 11,20	3,70	nie ma	1 : 2,15	-	1 ćw. XIII
Racibórz	k. paraf.	7,55 x 20,75	15,40 x 26,10	4,70	13,45	4,10	nie ma	1 : 2,86	2 zach.	2 poł. XIII
Trzebnica	k. cyst.	-	-	ok. 8	17,30	8,90	romański	1 : 1,94	-	1268/69
Wrocław	św. Wawrzyńca	7,80 x 18,60	20 x 28	ok. 8		4,60 3,90	nie ma		-	1/2 ćw. XIII
Wrocław	św. Andrzeja	szer. ok. 7	14 x 28	ok. 7		2,10	nie ma		-	1 ćw. XIII
Wrocław	k. franc.	8,55 x 22,05	20,05 x 40,10	8,20	ok. 14,60	ok. 4	nie ma	1 : 1,8	-	1232 □ 1257
Wrocław	św. Bartłomieja	9,40 x 24,00	21,00 x 23,00	9,40	7,05	4,80	9,30 x 34,80		pd-w. pn-w.	1288 – 1290 1 ćw. XIV
	św. Krzyża	9,75 x 24,20	21,50 x 23,80	8,80	18,40	4,70; 4,95	9,30 x 34,80	1 : 2,09	pd-w. pn-w.	1288 – 1295 1 poł. XIV
Złotoryja	k. paraf.	9,10 x 9,25	x 19,40	9,10	14,60	3,70	8,70 x 27,00	1 : 1,6	2 zach.	1250 □ pocz. XIV

Tabela: Kościoły halowe z XIII w.

- Deutsche Baukunst*, Berlin 1959.
- P. Dimiere, J. Porcher, *L'art cistercien. France*, Paris 1962.
- M. Durliat, *Rousillon roman*, Paris 1958.
- H. Golasz (H. Kozaczewska-Golasz), *Lubsko, Kościół parafialny p.w. Wniebowzięcia NPM*, Wrocław 1980, mpis w BDZ w Zielonej Górze.
- H. Golasz-Szołomicka, *Longitudinal tracery Windows in Silesian churches from the second half the 13<sup>th</sup> century*, „Architectus”, Wrocław 2010, nr 1 (27), s. 15-22.
- W. Hansmann, *Kunstwanderungen in Westfalen*, Stuttgart 1966.
- M. Hasak, *Die katholische Stadtpfarrkirche zu Leobschütz, „Oberschlesien“*, 6, 1907 – 1908.
- J. Hawrot, *Odkrycie budowli romańskiej w Sobótce*, „Ochrona Zabytków” 2, 1949, s. 155-159.
- E. Kaczmarek, *Rzeźba architektoniczna XIV wieku we Wrocławiu*, Wrocław 1999.
- S. Kowalski, *Romańska bazylika św. Mikołaja w Głogowie*, Prace Lubuskiego Towarzystwa Naukowego, Komisja Historii VII, z. 3, Zielona Góra 1970, s. 49-62.
- S. Kowalski, *Zabytki środkowego Nadodrza*, Zielona Góra 1976, s. 143-147.
- H. Kozaczewska-Golasz, *Miejskie kościoły parafialne pierwszej połowy XIII w. na Śląsku*, „KAIU”, Warszawa 1986, t. XXI, z. 1, s. 17-42.
- H. Kozaczewska-Golasz, *Średniowieczne kościoły halowe Wrocławia*, w: *Architektura Wrocławia*, t. 3, *Świątynia*, red. J. Rozpędowski, Wrocław 1997, s. 31-49.
- H. Kozaczewska-Golasz, *Rozwój kościołów halowych na Śląsku w XIII w.*, w: *Monumenta conservanda sunt. Księga ofiarowana Profesorowi Edmundowi Małachowiczowi w siedemdziesiątą piątą rocznicę urodzin*, Wrocław 2001, s. 141-156.
- H. Kozaczewska-Golasz, H. Golasz-Szołomicka, *Od kolumnienki do maswerku w oknach kościołów śląskich w pierwszej połowie XIII w.*, „Architectus”, Wrocław 2008, nr 1 (23), s. 29-40.
- H. Kozaczewska-Golasz, T. Kozaczewski, *Kościół pocysterski p.w. N.M. Panny w Kamieńcu Żąbkowickim*, Prace Naukowe Instytutu Historii Architektury Sztuki i Techniki Politechniki Wrocławskiej (dalej IHASzIT. PWr.), Wrocław 1988, nr 19, seria Studia i Materiały nr 9, s. 235-276.
- H. Kozaczewska-Golasz, T. Kozaczewski, *Trzynastowieczny kościół NP Marii w Złotoryi*, Prace Naukowe IHASzIT. PWr., nr 22, seria Studia i Materiały nr 11, Wrocław 1989, s. 113-139.
- T. Kozaczewski, *Głogów średniowieczny do końca XIII w., Osadnictwo i architektura*, Głogów 2006.
- T. Kozaczewski, *O niektórych niewyjaśnionych problemach kościoła poklasztornego w Trzebnicy*, „Biuletyn Historii Sztuki”, R. XXIV, Warszawa 1962, nr 1, s. 119-123.
- T. Kozaczewski, *Pierwotne założenie kościoła cystersów w Henrykowie*, Prace Naukowe IHASzIT. PWr., nr 22, Studia i Materiały nr 11, Wrocław 1989, s. 141-155.
- T. Kozaczewski, *Pierwotny kościół franciszkański we Wrocławiu*, Rozprawy Komisji Historii Sztuki WTN, t. III, Wrocław 1963, s. 199-249.
- T. Kozaczewski, *Rozplanowanie, układ przestrzenny i rozwój miasta średniowiecznego*, Prace Naukowe IHASzIT. PWr., Wrocław 1973, nr 5 ser. Monogr. nr 4.
- T. Kozaczewski, *Wielonawowe założenia sakralne w trzynastym wieku na Śląsku*, mpis 1991.
- T. Kozaczewski, *Wyniki badań architektonicznych przeprowadzonych w kościele św. Idziego we Wrocławiu*, „KAIU”, Warszawa 1972, t. XVII, z. 2, s. 103-132.
- T. Kozaczewski, H. Kozaczewska-Golasz, *Portale trzynastowiecznej architektury na Śląsku*, Wrocław 2009.
- J. Pilch, *Leksykon zabytków architektury Górnego Śląska*, Arkady, Warszawa 2008.
- M. Kutzner, *Cysterska architektura na Śląsku w latach 1200 – 1330*, Toruń 1969.
- M. Kutzner, *Racibórz*, seria Śląsk w Zabytkach Sztuki, Wrocław-Warszawa-Kraków 1965.
- M. Kutzner, *Sztuka gotycka 1250 – 1500. Architektura*, w: *Sztuka Wrocławia*, red. T. Broniewski i M. Złat, Wrocław-Warszawa-Kraków 1967.
- Y. Labande-Mailfert, *Poitou roman*, 1957.
- L'art roman en France*, p. red. M. Aubert, Paris 1961.
- C. Lasota, J. Piekalski, *Kościół św. Elżbiety we Wrocławiu w świetle badań archeologicznych*, w: *Z dziejów wielkomięskiej fary. Wrocławski kościół św. Elżbiety w świetle historii i zabytków sztuki*, red. M. Złat, Wrocław 1996, s. 11-18.
- C. Lasota, J. Rozpędowski, *Pierwotny kościół parafialny św. Wawrzyńca i św. Elżbiety we Wrocławiu*, Prace Naukowe IHASzIT. PWr. nr 6, Studia i Materiały nr 13, s. 61-65.
- C. Lasota, J. Rozpędowski, *Rozwój przestrzenny kościoła franciszkańskiego we Wrocławiu*, Prace Naukowe IHASzIT. PWr., nr 15, ser. Studia i Materiały nr 8, Wrocław 1981, s. 53-64.
- E. Łuzyniecka, *Architektura średniowiecznych klasztorów cysterskich filiacji lubińskiej*, Wrocław 1995.
- E. Małachowicz, *Wrocławski zamek książęcy i kolegiata św. Krzyża na Ostrowie*, Wrocław 1994.
- P. Meyer, *Historia sztuki europejskiej*, Warszawa 1973.
- R. Oursel, *Bourgogne romane*, Paris 1968.
- G. Piltz, *Deutsche Baukunst*, Berlin 1959.
- Z. Rawska-Kwaśnikowa, *Trzy kościoły joannickie na Dolnym Śląsku*, Spraw. Wrocławskiego Towarzystwa Naukowego, 9, Wrocław 1954.
- B. Steinborn, *Złotoryja, Chojnów, Świerzawa*, Wrocław 1959.
- S. Stulin, *Kolegiata p.w. Świętego Krzyża i św. Bartłomieja*, w: *Architektura Gotycka w Polsce...*, s. 264-265.
- Z. Świechowski, *Architektura sakralna XIII-XV wiek*, w: *Wrocław. Jego dzieje i kultura*, red. Z. Świechowski, Warszawa 1978, s. 102-107.
- Z. Świechowski, *Katalog architektury romańskiej w Polsce*, Warszawa 2009.
- H. Tintelnot, *Die mittelalterliche Baukunst Schlesiens*, Kitzingen 1951.
- Hanna Kozaczewska-Golasz, prof. dr hab. inż. arch.  
Wydział Architektury Politechniki Wrocławskiej