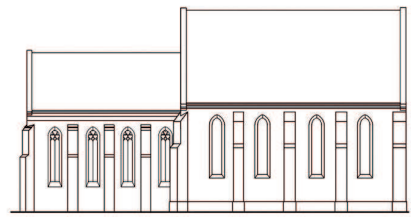




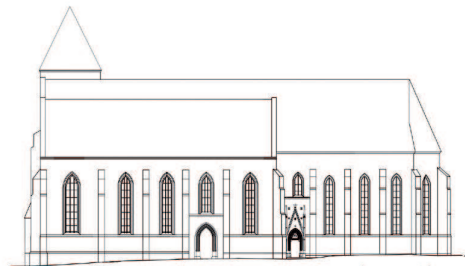
Opole – kościół franciszkański



0 10 m



Jawor – kościół parafialny



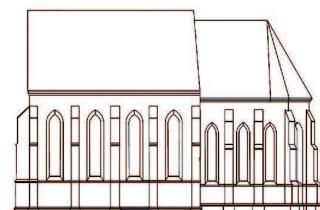
0 10 m



Zabkowice Śl. – kościół parafialny



Wołów – kościół parafialny



0 10 m

16. Widoki kościołów i rekonstrukcje elewacji podłużnych
16. Church views and reconstructions of longitudinal elevations

4. Elewacje

Elewacje podłużne kościołów części prezbiterialnej i korpusu miały podobne wysokości ścian, także w kościołach, w których prezbiterium było wcześniejsze (Opole, Ząbkowice). Z powodu różnicy szerokości część wschodnia posiadała niższy dach, gdy korpus nakryty był jednym dachem znacznej wysokości. W przypadku przekrycia korpusu trzema dachami odpowiednio niższymi, dach nad nawą główną stanowił kontynuację dachu nad prezbiterium (Jawor, Paczków, Wołów) (il. 16, 17)⁵⁹. We wrocławskiej kolegiacie św. Krzyża dachy nad nawą główną, prezbiterium i transeptem tworzą układ krzyża. W korpusie nad nawami bocznymi założono dachy poprzeczne z trójkątnymi szczytami (il. 18).

Artykulację pionową elewacji tworzą gęsto rozmieszczone przypory i wysokie okna maswerkowe. Podziały poziome wyznaczają cokół oraz gzyms kapnikowy połączony z poszurami okiennymi. Podział na przęsła w kilku obiektach nie jest jednakowy na całej długości elewacji. W Jaworze, gdzie rozpoczęto budowę fasady dwuwieżowej, związane z nią przęsło zachodnie jest szersze. W kilku innych kościołach nie wybudowano wież, mury wskazują, że ich nie planowano, ale przęsła zachodnie są tradycyjnie (?) szersze – w Opolu, Ząbkowicach, Koźuchowie, Gliwicach i Kamieńcu Ząbkowickim. Nieznacznie szersze przęsła wykonano w miejscach występowania portali w kolegiacie głogowskiej i kościele NMP na Piasku we Wrocławiu. W pozostałych kościołach podziały są jednakowe wzdłuż całych elewacji, niezależnie komponowane w prezbiterium i korpusie nawowym.

Okna są wysokie, ale niezbyt szerokie w stosunku do rozpiętości przęsła między przyporami. Tylko elewacje kościoła w Kamieńcu Ząbkowickim, kościoła NMP na Piasku i św. Doroty we Wrocławiu oraz w Nysie wyróżniają się wysokimi i szerokimi oknami, które zajmują prawie całą szerokość ściany między przyporami. Wszystkie okna w elewacji korpusu były jednakowej wielkości, oprócz kościoła w Ścinawie i Gliwicach. Środkowe okno elewacji południowej w Ścinawie było szersze i krótsze (il. 17). Pod tym oknem znajdował się portal, więc okno nie mogło zejść dostatecznie nisko. Być może zwiększe-

nie szerokości miało zrekompensować mniejszą wysokość. Nie można też wykluczyć, że okno to miało silniej oświetlić wyjątkowe w nawie bocznej przęsło trójkątne. Na osi okna znajdował się filar. W ścianie północnej nie ma okna środkowego. W Gliwicach zachodnie przęsło korpusu jest dłuższe i otrzymało szersze okno (il. 17). Wyjątkowo wąskie i wysmukłe okna wykonano w korpusie i prezbiterium kościoła w Paczkowie. Wśród kościołów parafialnych jest on najwyższy po kościele w Nysie (il. 17, 19).

W kolegiacie głogowskiej trójnawowy korpus halowy otrzymał boczne kaplice, z którymi elewacje przypominają układ bazylikowy (il. 19). Długa ściana kaplic bez podziałów posiada nieduże okna ułożone parami. Przypory korpusu o kilku uskokach wtapiają się w jednospadowy dach kaplic. Górne okna są szerokie, trójdzielne. Podobną kompozycję elewacji posiada kościół w Nysie. Jego ściany są dużo wyższe i okna odpowiednio większe.

Elewacje północne były podobne do elewacji południowych (il. 16, 18, 19). W siedmiu obiektach wzbogacone były o zakrycie przy prezbiterium, niekiedy z piętnem oraz wieże w narożu między prezbiterium a korpusem – w Koźuchowie, Wołowie, Paczkowie i wrocławskim kościele św. Doroty (il. 18). We wrocławskiej kolegiacie św. Krzyża wieże umieszczono między transeptem a korpusem po stronie południowej i północnej.

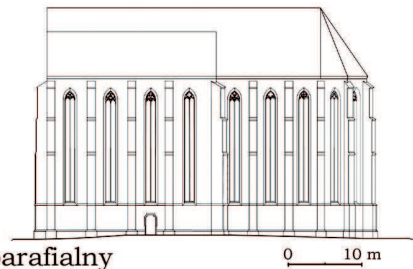
Fasady zachodnie kościołów były w większości bezwieżowe, wieże wzniesiono tylko w kościołach parafialnych w Jaworze, Namysławie, w kościele NMP na Piasku we Wrocławiu i prawdopodobnie w kolegiacie w Głogowie. Fasady kościołów bezwieżowych podzielone zostały najczęściej przyporami na trzy części i zwieńczone jednym lub trzema szczytami. Kościoły w Koźuchowie, Paczkowie i Wołowie zwieńczone były trzema dachami. Układem dachów wyróżnia się kościół św. Krzyża we Wrocławiu, w którym fasada jest dwupoziomowa, nakryta wysokim dachem nad nawą główną i poprzecznymi niższymi dachami nad nawami bocznymi. W przyziemiu występują trzy nieduże okna, a wyżej – duże sześciokątne okno maswerkowe na osi. Szczyt ozdobiono wysokimi blendami ostrołukowymi. Elewacje zachodnie w kościele św. Doroty we Wrocławiu i w kościele parafialnym w Nysie także otrzymały dekoracyjne szczyty.

⁵⁹ Dla kościołów z klasztorami po stronie południowej i niedostępnej w pełni elewacją południową przedstawiono możliwe do rekonstrukcji elewacje północne: Opole – kościół franciszkań-

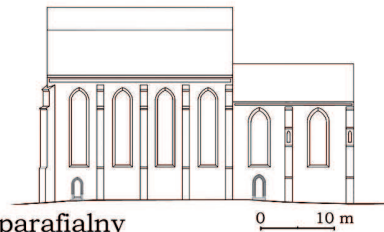
ski, Wrocław – kościół NMP na Piasku i św. Doroty, Środa Śląska – kościół franciszkański.



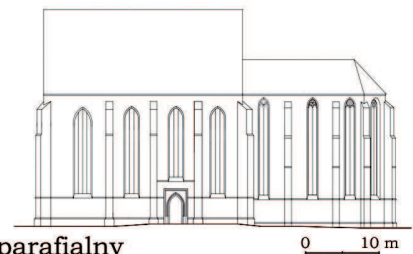
Paczków – kościół parafialny



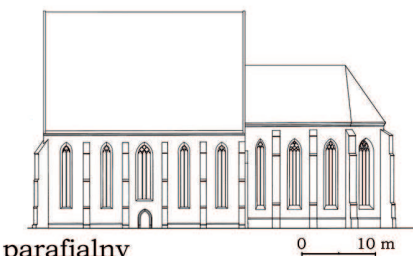
Kozuchów – kościół parafialny



Gliwice – kościół parafialny



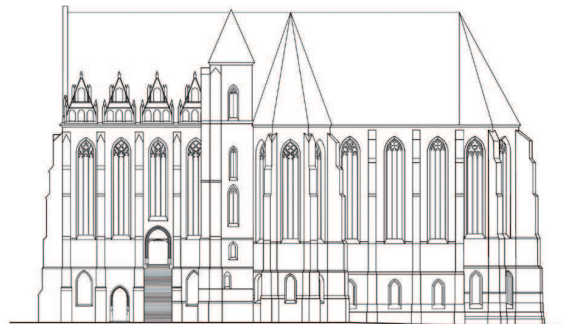
Ścinawa – kościół parafialny



17. Widoki kościołów i rekonstrukcje elewacji podłużnych
17. Church views and reconstructions of longitudinal elevations



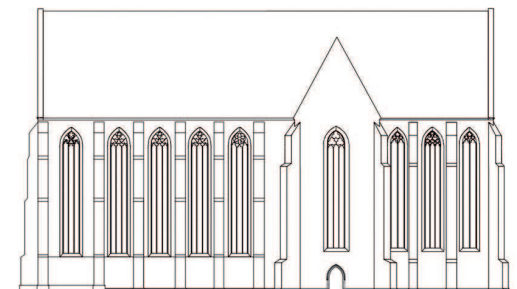
Wrocław – kolegiata św. Krzyża



0 10 m



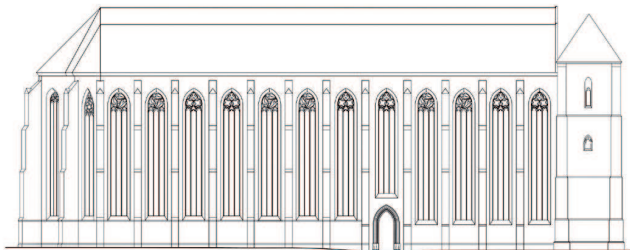
Kamieniec Ząbkowicki – kościół cysterski



0 10 m



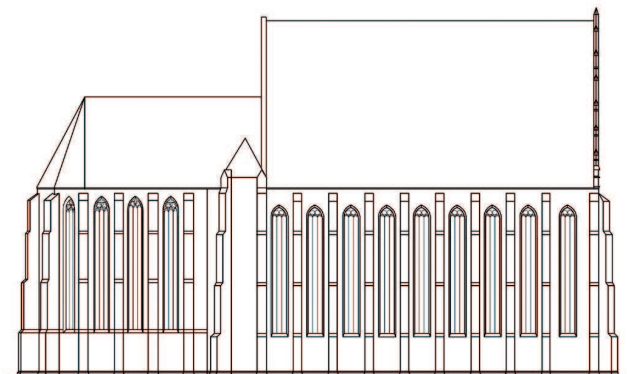
Wrocław – kościół NMP na Piasku



0 10 m



Wrocław – kościół św. Doroty

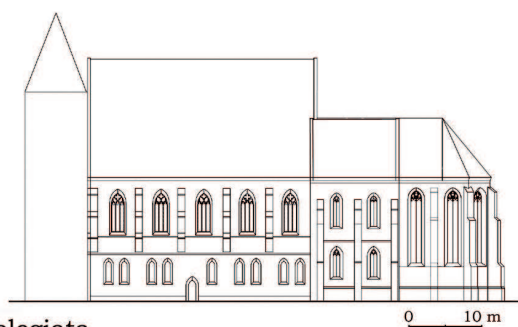


0 10 m

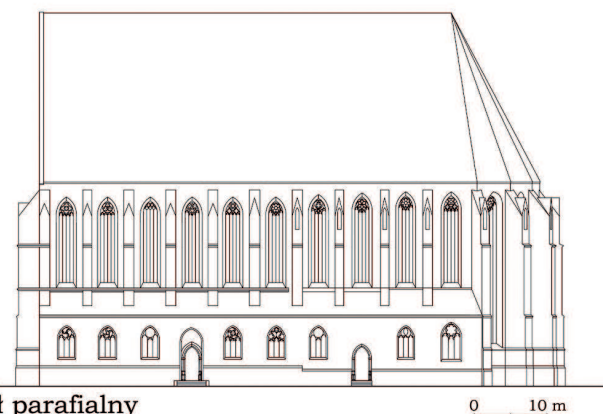
18. Widoki kościołów i rekonstrukcje elewacji podłużnych
18. Church views and reconstructions of longitudinal elevations



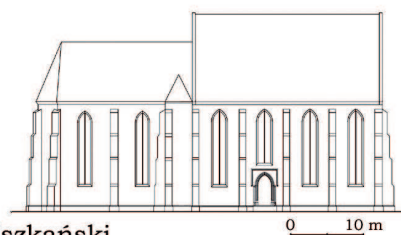
Głogów – kolegiata



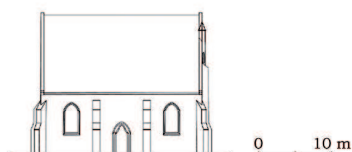
Nysa – kościół parafialny



Środa Śląska – kościół franciszkański



Oleśnica – kościół NMP



19. Widoki kościołów i rekonstrukcje elewacji podłużnych
19. Church views and reconstructions of longitudinal elevations

Jedyną w XIV w. dwuwieżową fasadę wzniesiono w kościele NMP na Piasku we Wrocławiu. Początkowo wieże sięgały tylko do wysokości korony murów korpusu. Znaczne poszerzenie fasady spowodowały boczne przypory. Ściana jest gładka, bez podziałów pionowych. Na osi fasady usytuowano wysoki portal z wimpergą na tle prostokątnej płyciny, a nad nim okno. Boczne partie fasady, należące do wież, podzielono gzymsami, a po kilka okien umieszczono na osiach wież.

Rozpoczęta w XIII w. dwuwieżowa fasada w Jaworze nie została ukończona, zrezygnowano z podwyższenia murów wieży południowej i ścianę zwieńczono trójkątnym szczytem, jak po stronie wschodniej, ale bez dekoracji. Szczyt nad nawą główną ozdobiono blendami maswerkowymi i zwieńczono sterczynami. W dolnej części fasady znajduje się portal z pinaklami, zwieńczony wcześniej wysoką wimpergą, zachodzącą na rozetę, pozostającą zapewne po koncepcji trzynastowiecznej.

W Namysłowie wzniesiono w XIV w. jedną wieżę zachodnią na osi kościoła. Prawdopodobnie jedna wieża występowała także w kolegiacie w Głogowie, a po jej zawaleniu się wzniesiono nową w XIX w., odsuniętą od ściany zachodniej. W kilku kościołach wieże dobudowano w XV i XVI w. w północnym narożu prezbiterium i nawy oraz od zachodu.

5. Detale architektoniczne i rzeźbiarskie

Do detali architektonicznych należą: elementy filarów, detale związane ze sklepieniami - żebra, wsporniki i zworniki, dekoracje na przyporach i elewacjach oraz okna i portale. Dekoracje rzeźbiarskie są najczęściej skromne, z wyjątkiem kościoła parafialnego w Jaworze i kościoła NMP na Piasku we Wrocławiu. Rzeźby planowane w portalach w większości nie zachowały się lub prawdopodobnie nie zostały zrealizowane.

Filary

W kościołach występuje kilka typów filarów międzynawowych. Ogólnie można je podzielić na ośmioboczne umiarowe, krzyżowe, prostokątne i wydłużone ośmioboczne. Najstarszy typ filara o przekroju ośmioboku umiarowego znajduje się w kolegiacie głogowskiej. Filary w kolegiacie gotyckiej powstały przez podwyższenie filarów trzynastowiecznych, a forma nie uległa zmianie. Filary

miały cokół, ale nie miały głowic. W miejscu przejścia do arkady w skośnych powierzchniach filarów wykonano po 3 uskoki, obiegające arkadę. Podobne rozwiązanie występuje w kościołach w Koźuchowie i Nysie (il. 20). W Kamieńcu Ząbkowickim filary w korpusie nawowym, począwszy od drugiej pary od wschodu, są ośmioboczne, ale nie umiarowe jak w prezbiterium, lecz lekko poprzecznie wydłużone. Bez podziałów przechodzą w wieloboczną arkadę międzynawową. Także w kościele parafialnym w Gliwicach profilowanie ośmiobocznych filarów płynnie przechodzi w arkady.

W trzech kościołach przy filarach ośmiobocznych występują lizeny (il. 20). W kościele parafialnym w Ząbkowicach Śląskich filary o przekroju ośmioboku lekko wydłużonego poprzecznie jedynie od strony nawy głównej otrzymały dodatkowe lizeny z podkładkami, spływające aż do posadzki. Tylko uskoki po bokach lizeny, jakby kwadratowe służki, zwieńczono dekoracją liściastą. Ostrołukowe arkady nie powtarzają przekroju filarów, lecz podobnie jak w Głogowie i Koźuchowie, nad powierzchniami skośnymi wykonano kilka uskoków. Pozostałości filarów ośmiobocznych zachowały się w kościele w Gubinie. Filary lekko wydłużone podłużnie przy dłuższych bokach miały lizeny od strony nawy głównej i naw bocznych⁶⁰. W kościele w Jaworze filary są ośmioboczne, lekko wydłużone w linii arkad, z lizenami po stronie naw. Skośne powierzchnie ośmioboku otrzymały profilowanie w postaci odcinkowych wklęsek. Naroża lizen ścięto i zamieniono na małe wklęski. Profilowanie filarów płynnie przechodzi w arkady, a rozbudowane dekoracyjne wsporniki podtrzymują żebra sklepienne.

Filary krzyżowe wzniesiono na skrzyżowaniach kościołów z transeptami w Kamieńcu Ząbkowickim i w kolegiacie św. Krzyża we Wrocławiu, z końca XIII w. i początku XIV w. Filary nie są symetryczne, lecz lekko wydłużone wzdłuż osi kościoła, ze skośnymi ścięciami przy kolejnych uskokach.

Filary prostokątne z lizenami o profilowanych narożach wzniesiono w korpusie wrocławskiego kościoła św. Bartłomieja oraz w Ścinawie.

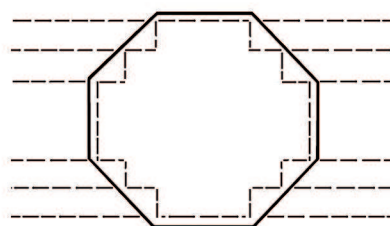
Najczęściej stosowane były filary o przekroju ośmiobocznym wydłużonym podłużnie – znajdują się we wrocławskich kościołach św. Krzyża, NMP na Piasku i św. Doroty oraz w kościołach parafialnych

⁶⁰ Lizeny nie były związane z gurtami, jak sądził M. Małachowicz, *Badania architektoniczne fary gubińskiej w 2008 r. Stan*

badań fary gubińskiej, w: *Lubuskie materiały konserwatorskie*, t. 5, Zielona Góra 2008, s. 54-61.



Kożuchów – kościół paraf., arkady nawy płd.

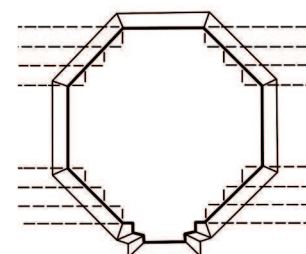


0 1 2 m

Kożuchów

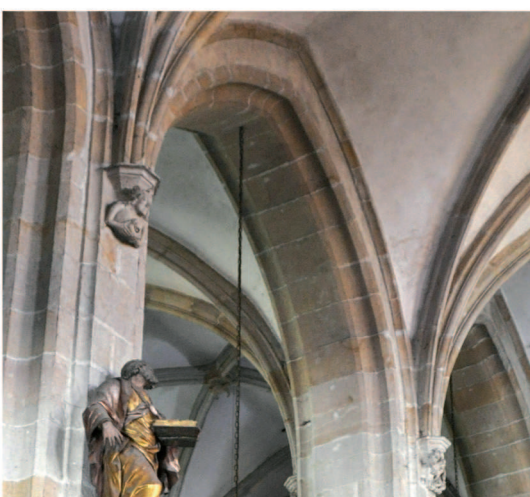


Ząbkowice Śl. – kościół paraf., filar

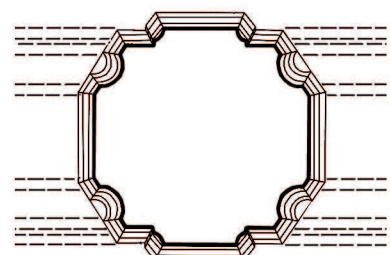


0 1 2 m

Ząbkowice Śl.



Jawor – kościół paraf., arkada międzynawowa



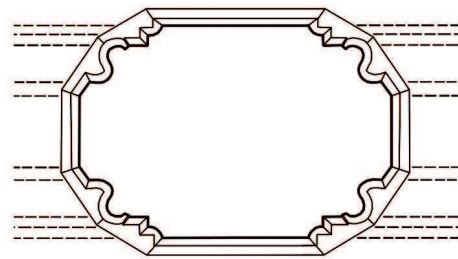
0 1 2 m

Jawor

20. Filary ośmioboczne
20. Octagonal pillars



Wrocław – kolegiata św. Krzyża

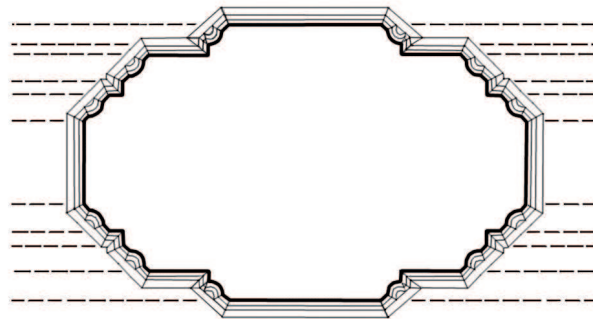


0 1 2 m

Wrocław – św. Krzyża



Wrocław – kościół NMP na Piasku

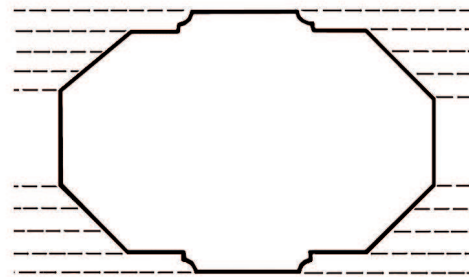


0 1 2 m

Wrocław



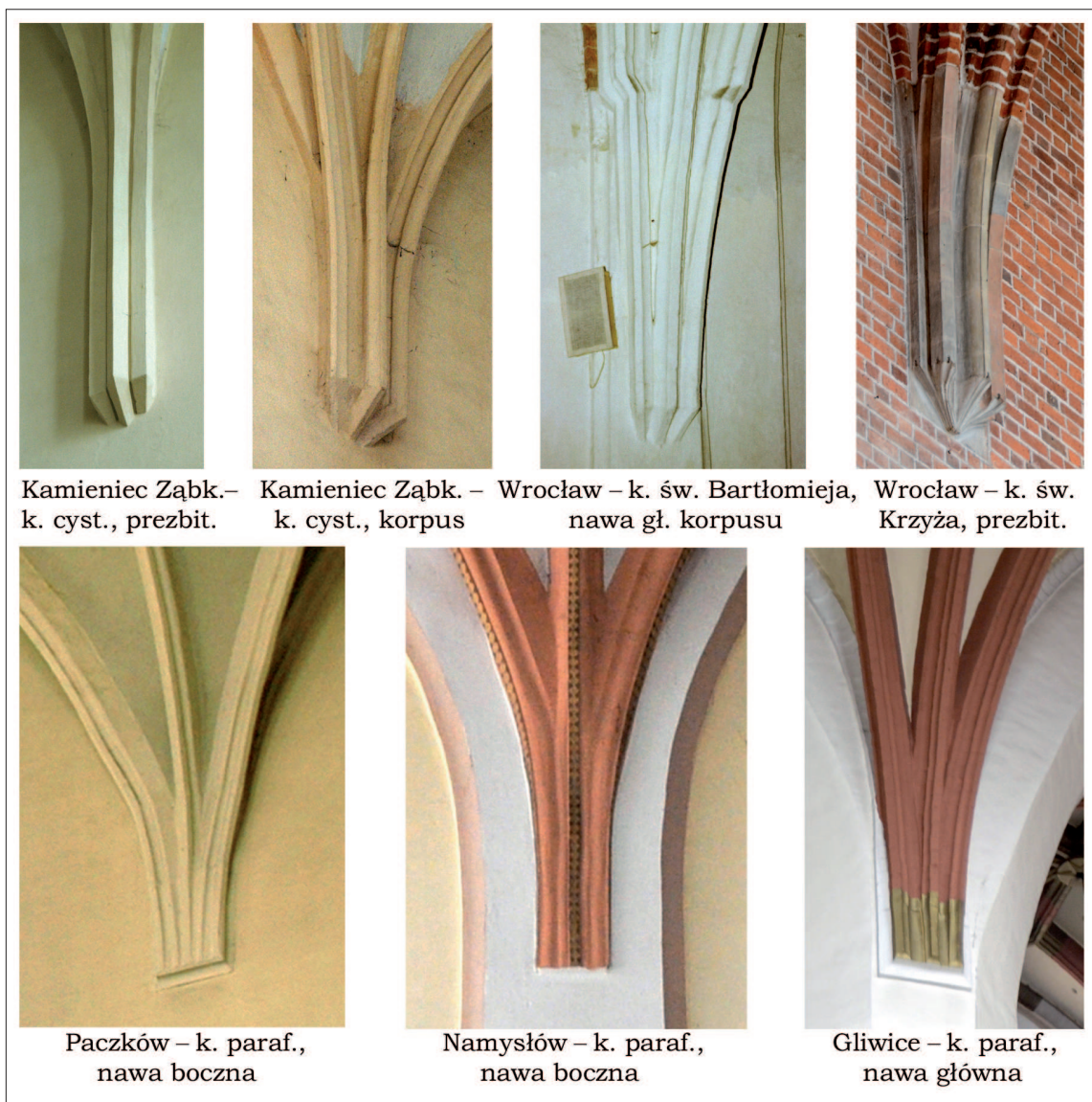
Namysłów – kościół paraf., korpus



0 1 2 m

Namysłów

21. Filary ośmioboczne wydłużone
21. Elongated octagonal pillars



Kamieniec Ząbk.–
k. cyst., prezb.

Kamieniec Ząbk. –
k. cyst., korpus

Wrocław – k. św. Bartłomieja,
nawa gł. korpusu

Wrocław – k. św.
Krzyża, prezb.

Paczków – k. paraf.,
nawa boczna

Namysłów – k. paraf.,
nawa boczna

Gliwice – k. paraf.,
nawa główna

22. Osadzenie żeber
22. Ribs mounting

w Namysłowie, Paczkowie i Wołowie (il. 21). Przy dłuższych bokach występują lizeny, różnej szerokości. Filary wydłużone ośmioboczne pojawiły się w 3 ćw. XIII w. w Głubczycach, ale dopiero w XIV w. otrzymały pilastry. W Namysłowie oraz w kościele św. Doroty we Wrocławiu występują filary o gładkich powierzchniach, w pozostałych kościołach, na powierzchniach skośnych otrzymały uskoki i wklęski. Lizeny na dłuższych bokach stanowiące element filarów nie mają odpowiedników na ścianach z wyjątkiem kościoła NMP na Piasku we Wrocławiu, w którym lizeny umieszczono tylko na ścianie południowej nawy bocznej⁶¹.

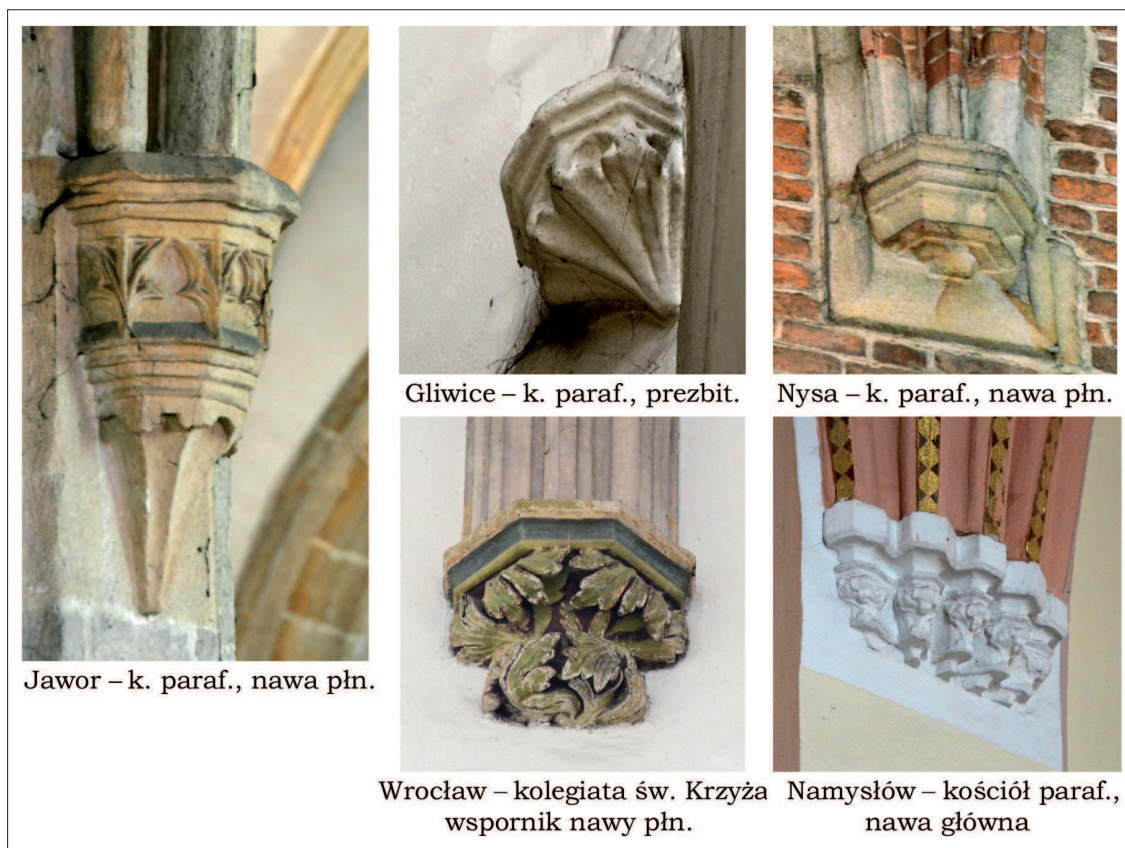
Żebra, wsporniki sklepienne i zworniki

W omawianych kościołach występowały sklepienia krzyżowe, gwiazdiste i pięciopodporowe (trójpodporowe). Zastosowano w nich żebra o różnych przekrojach i sposobach osadzenia na ścianach i filarach. W kluczach posiadały zworniki lub kamienne pierścienie.

Dla XIII w. charakterystyczne były żebra zakończone wałkiem lub wałkiem z noskiem, przechodzącym we wklęski. Żebra takie występują w prezbiterium i nawie głównej w kościele w Jaworze⁶² oraz w korpusie kościoła w Złotoryi. W korpusie nawowym w Namysłowie żebra otrzymały po jed-

⁶¹ W kościele w Jaworze ściany naw bocznych zostały rozczłonkowane wiązkami słupek stanowiącymi kontynuację rozczłon-

kowania trzynastowiecznego. Służki przechodzą bezpośrednio w żebra, które po stronie filarów opierają się na wspornikach.



23. Wsporniki geometryczne i roślinne
23. Geometric and plant brackets

nej wklęsce i wałek z szerokim noskiem. W żebrach nawy południowej w Jaworze z 1 ćw. XIV w. zamiast wałka zastosowano zakończenie trapezowe. Wcześniej przekrój trapezowy wystąpił w prezbiterium kościoła w Grodkowie w 2 poł. XIII w. Kształt trapezu jest inny niż w Jaworze – krótki i szeroki. Podobną formę tego przekroju otrzymały żebra w prezbiterium św. Doroty i w nawie głównej kościoła w Ścinawie, ale o nieco innych proporcjach.

Żebra podwójnie wklęsłe, od spodu prosto ścięte, najwcześniej wystąpiły w prezbiterium i transepcie kościoła św. Bartłomieja we Wrocławiu przed 1290 r. Przekrój ten stał się charakterystyczny dla sklepień czternastowiecznych, zastosowano go w korpusie kościoła w Gubinie i w Gliwicach⁶². Natomiast w korpusie nawowym w Kamieńcu Ząbkowickim podwójne wklęsłki zostały głębiej wycięte, a dolna wąska część ma formę noska. Od 1 do 3 ćw. XIV

w. w kościołach halowych równolegle występowały żebra jednowklęsłkowe z wałkiem lub zakończeniem trapezowym oraz żebra dwuwklęsłkowe. Ostatnia ćwierć XIV w. to powrót do form z końca XIII w. – wzbogaconych form jednowklęsłkowych z wałkiem z noskiem, jak we wrocławskim kościele NMP na Piasku, oraz prostokątnych o ściętych narożach, ale o bardziej wysmukłych proporcjach niż w końcu XIII w., jak w korpusie wrocławskiego kościoła św. Doroty.

W sześciu kościołach żebra spływające na ścianę zakończono bez wsporników. W kościele w Kamieńcu Ząbkowickim, św. Bartłomieja i w prezbiterium kolegiaty św. Krzyża we Wrocławiu żebra w dolnej części zostały załamane pod kątem i wnikają w ścianę (il. 22). W Paczkowie i Gliwicach zakończono je poziomo nad wklęsłym profilem łuku tarczowego, a w Namysłowie na ścianach bocznych żebra ucięto

⁶² W kościele w Jaworze zastosowano aż cztery rodzaje przekrojów żeber znanych jeszcze w XIII w. Rysunki przekrojów żeber przedstawiła K. Barczyńska, op. cit., s. 48. Czas ich powstania oceniła na lata 1280 – 1300 w prezbiterium oraz 1300 – 1320 w korpusie, podkreślając wczesne pochodzenie form żeber w nawie północnej.

⁶³ Żebra w Gliwicach znajdują się w lapidarium w sali na czwartej kondygnacji wieży. W sklepieniach istniejących w kościele także są żebra dwuwklęsłkowe.



Jawor – kościół parafialny, wspornik w nawie głównej



Jawor – kościół parafialny, wspornik w nawie głównej



Wrocław – kościół św. Krzyża, wspornik nawy płn.



Wrocław – kościół NMP na Piasku, nawa główna



Wrocław – kościół NMP na Piasku, nawa płn.



Wrocław – kościół NMP na Piasku, nawa pld.



Wrocław – kościół NMP na Piasku, nawa główna

24. Wsporniki z rzeźbami figuralnymi
24. Brackets with figure sculptures

poziomo bez wykończenia. W pozostałych kościołach występują wsporniki sklepienne. Otrzymały one formy geometryczne, najczęściej wieloboczne, a także z dekoracją architektoniczną, roślinną, z maskami i z rzeźbami (il. 23, 24). Dopełnieniem dekoracji rzeźbiarskiej w kościele NMP na Piasku we Wroc-

ławiu miały być rzeźby na filarach od strony nawy głównej. Wykonano pod nie wsporniki o dekoracji roślinno-rzeźbiarskiej oraz wysokie baldachimy. Istniejące rzeźby pochodzą z początku XX w.

Żebra w kluczu łączone były zwornikami lub pierścieniami zwornikowymi. W nawie południo-