

# REZYDENCJA MAGNACKA RADZIWIŁŁÓW W BIAŁEJ PODLASKIEJ – HISTORIA, PRZEMIANY, STAN PRZETRWANIA

DOROTA ANTONOWICZ, KINGA KIMIC

## STRESZCZENIE

Zespół pałacowo-parkowy Radziwiłłów w Białej Podlaskiej stanowi jedną z najwybitniejszych realizacji architektonicznych XVII wieku powstałych na terenie Wielkiego Księstwa Litewskiego. Mimo iż do czasów obecnych nie zachowała się bryła pałacu (został rozebrany w 1883 r.), to pozostałe obiekty architektoniczne – trzy oficyny ujmujące jeden z największych dziedzińców pałacowych Rzeczypospolitej Obojga Narodów, kaplica pałacowa, wieża, brama wjazdowa oraz otaczające cały zespół ziemne obwałowania obronne systemu staroholenderskiego stanowią nadal niezwykle cenny obiekt ściśle powiązany ze strukturą przestrzenną miasta oraz jego historią. Na podstawie przeglądu literatury przedmiotu i analiz informacji pochodzących ze źródeł archiwalnych – zarówno

opisowych, ikonograficznych i kartograficznych, uwzględniając także opracowane w 2. połowie XX wieku koncepcje i projekty rewaloryzacji – podjęto próbę przedstawienia kolejnych faz rozwoju i przemian tego zabytkowego zespołu w kolejnych okresach jego istnienia. Pozwoliło to na ocenę stanu jego przetrwania. Przeprowadzona analiza historyczna stanowi podstawę do wskazania kierunków dalszych działań służących wydobyciu i zachowaniu wartości tego unikalnego kompleksu.

Słowa kluczowe: zespół pałacowo-parkowy, fortyfikacje, Radziwiłłowie, Biała Podlaska, projekt G. Ciołka, projekt E. Bartmana

# THE MAGNATE RESIDENCE OF THE RADZIWIŁŁ FAMILY IN BIAŁA PODLASKA – HISTORY, TRANSFORMATIONS, STATE OF PRESERVATION

## ABSTRACT

The palace and park complex of the Radziwiłł family in Biała Podlaska constitutes one of the most outstanding architectural developments of the 17th century erected within the area of the Grand Duchy of Lithuania. In spite of the fact that the main body of the palace did not survive until today (it was demolished in 1883), the remaining buildings – three outbuildings enclosing one of the largest palace courtyards in the Polish-Lithuanian Commonwealth, the palace chapel, tower, entrance gate, and ramparts built according to the old Dutch system, surrounding the entire complex – still constitute an extremely valuable site, closely connected with the city's spatial structure and its history. Based on a review of source literature and analyses of information from archival sources – descriptive, iconographic, and

cartographic alike, and taking into consideration the restoration concepts and projects developed in the 2nd half of the 20th century – an attempt was made at presenting the consecutive phases of development and transformations of this historic complex in the successive periods of its existence. This made it possible to assess its state of preservation. The historical analysis carried out forms the basis for pointing out suggestions for further activities aimed at bringing out and preserving the values of this unique complex.

Key words: palace and park complex, fortifications, Radziwiłł family, Biała Podlaska, G. Ciołek's design project, E. Bartman's design project

## Wprowadzenie

Rezydencja magnacka Radziwiłłów w Białej była jedną z najwybitniejszych realizacji architektonicznych XVII wieku na terenie Wielkiego Księstwa Litewskiego. Zespół jest przykładem nowożytnej rezydencji magnackiej łączącej walory reprezentacyjne z cechami obronnymi, nazywanej *palazzo in fortezza*<sup>1</sup>. Całość założenia, powstająca przez ponad sto lat (1622–1736), składała się z zamku, który przyjął formę pałacu po przebudowie w latach 1760–1762 (rozebranego jako ruina w 1883 r.), trzech oficyn ujmujących jeden z największych dziedzińców pałacowych Rzeczypospolitej Obojga Narodów. Zespół współtworzyły także kaplica pałacowa z 1628 r., wieża, brama wjazdowa oraz – stanowiący uzupełnienie kompozycji i programu całego zespołu – reprezentacyjny ogród. Został on założony jednocześnie z pierwszą rezydencją ok. 1622 roku, w nietypowy sposób budując wschodnią pierzeję dziedzińca. Historyczne założenie zieleni, położone w obrębie fortalicji między dziedzińcem pałacowym a kurtyną wschodnią, przekształcone było razem z pałacem w ogród włoski<sup>2</sup>. Całość założenia rezydencjonalnego została zamknięta przez otaczające kompleks ziemne obwarowania obronne systemu staroholenderskiego utworzone przez pięć otoczonych fosą bastionów, które wyznaczały zewnętrzne granice rezydencji.

Wyjątkowe jest także usytuowanie całego zespołu w bezpośrednim sąsiedztwie rozwijającego się równolegle historycznego zespołu miejskiego oraz rozplanowanie fortyfikacji harmonijnie wkomponowanych w naturalne ukształtowanie wyniesionego brzegu doliny rzeki Krzny, której wody zasilają niegdyś fosę. Całość określić można jako znakomity przykład „małej twierdzy”, relikwiny niegdyś często spotykanej, a dziś już unikatowej fortalicji, która ze względu na swoją stylistykę definiowana jest w literaturze naukowej mianem „szkoły staropolskiej”<sup>3</sup> (il. 1).

Dzisiaj zespół od północy graniczy z rozwijającą się zabudową miejską, a od południa nadal z doliną

rzeki Krzny, stanowiącej centralny trzon terenów otwartych w Białej Podlaskiej<sup>4</sup>. Obiekty architektoniczne i pozostałe elementy przestrzenne tworzące ten unikalny zespół, mimo znacznych przekształceń jakie dokonane zostały w jego obrębie na przestrzeni kilku już wieków, nadal posiadają ogromną wartość. Ważnym elementem kompozycji zieleni stał się obecnie m.in. park naturalistyczny, z okazami starodrzewu, wykształcony na kurtynach i bastionach fortalicji oraz fragmentarycznie na dawnym dziedzińcu pałacowym. Dziś, gdy miasto otwiera się na obszar doliny Krzny w celu jej wykorzystania dla rozwoju funkcji rekreacyjno-kulturowej w ścisłym powiązaniu z terenem dawnej rezydencji Radziwiłłów, poznanie historii i przemian całego układu w kolejnych okresach jego istnienia wraz z oceną stanu przetrwania jego poszczególnych elementów stanowi podstawę do podjęcia działań służących określeniu kierunków rewaloryzacji i adaptacji zespołu, mając na uwadze wydobycie i poszanowanie wartości, jakie reprezentuje.

### Uwarunkowania historyczne – etapy rozwoju rezydencji

Przejęcie włości bialskich pod koniec XVI w. przez Mikołaja Krzysztofa Radziwiłła Sierotkę zapoczątkowało władanie rodu Radziwiłłów na tym obszarze. Najmłodszy syn Mikołaja, książę Aleksander Ludwik, wybrał Białą na swoją siedzibę i przystąpił do budowy godnej Radziwiłłów rezydencji magnackiej<sup>5</sup>.

W 1622 roku właściciel miasta Aleksander Ludwik Radziwiłł zawarł umowę z muratorem lubelskim Pawłem Nergonim de Szate znanym jako Paweł Murzyn na wybudowanie – według własnego „wizerunku” – zamku<sup>6</sup>. W tym okresie trwały prace budowlane, prawdopodobnie z tego okresu pochodzi także kaplica i dolna część wieży zamkowej. Rozpoczęto również budowę fortyfikacji oraz założono ogród. Budowa zamku, którego architektura nawiązywała do głównej rezydencji Radziwiłłów w Nie-

<sup>1</sup> J. Bogdanowski, Z. Holcer, M. Kornecki, *Słownik terminologiczny architektury. Architektura obronna*, Wyd. Ośrodek Dokumentacji Zabytków, Warszawa 1994, s. 55.

<sup>2</sup> T. Krawczak, *Dzieje zamku bialskiego*, Muzeum Okręgowe w Białej Podlaskiej, 1982, s. 12.

<sup>3</sup> J. Bogdanowski, *Architektura obronna w krajobrazie Polski, od Biskupina do Westerplatte*, Warszawa-Kraków 1996, s. 121.

<sup>4</sup> J. Nowak, J. Gałuszka, *Opracowanie fizjograficzne ogólne dla miasta Biała Podlaska*, Geoprojekt, Rzeszów 1988; Z. Bor-

chulski, C. Dziedzic, A. Polska, IGPiM, *Ekofizjografia podstawowa miasta Biała Podlaska*, Lublin 2003.

<sup>5</sup> J. Flisiński, *Dzieje Białej Podlaskiej. Monografia*, Tom I, *Biała na Podlasiu. Dzieje miasta i okolic do 1795 r.*, Wyd. Miejska Biblioteka Publiczna, Biała Podlaska 2009, s. 187.

<sup>6</sup> A. Jodłowski, *Założenie pałacowe Radziwiłłów w Białej Podlaskiej*, Muzeum Okręgowe w Białej Podlaskiej, 1988.



1. Zespół pałacowo-parkowy Radziwiłłów w Białej Podlaskiej i jego bezpośrednie sąsiedztwo, widok od strony południowej, od strony doliny rzeki Krzny. Zdjęcie z zasobów Urzędu Miasta Biała Podlaska, 2014 r.  
 1. The palace and park complex of the Radziwiłł family in Białá Podlaska and its immediate vicinity, view from the south side, from the side of the valley of the Krzna River. Photograph from the resources of the Municipal Office of the City of Białá Podlaska, 2014

świeżu, pałacu Leszczyńskich w Lublinie i Zamku Ujazdowskiego w Warszawie, została ukończona prawdopodobnie w latach 30. XVII wieku.

Około połowy XVII wieku fasada zamku uległa przekształceniu. Na linii wschód-zachód powstały dwie skrajne wieżyczki połączone z bryłą siedziby arkadowymi galeriami na kolumnach. W ten sposób powstał, zarysowany na pałacowej osi jeden z największych paradnych prostokątnych dziedzińców przedpałacowych na terenie Rzeczypospolitej Obojga Narodów, którego kształt po raz pierwszy w dziejach nowożytnej architektury rezydencjonalnej przybrał regularną formę prostokąta akcentowanego czterema wieżami narożnymi<sup>7</sup>. W 1699 r. architekt Andrzej Józefat Jeziornicki ograniczył zachodnią stronę dziedzińca wyjątkowej długości oficyną oraz dwiema mniejszymi oficynami od strony północnej. Nie wybudowano natomiast planowanej oficyny wschodniej.

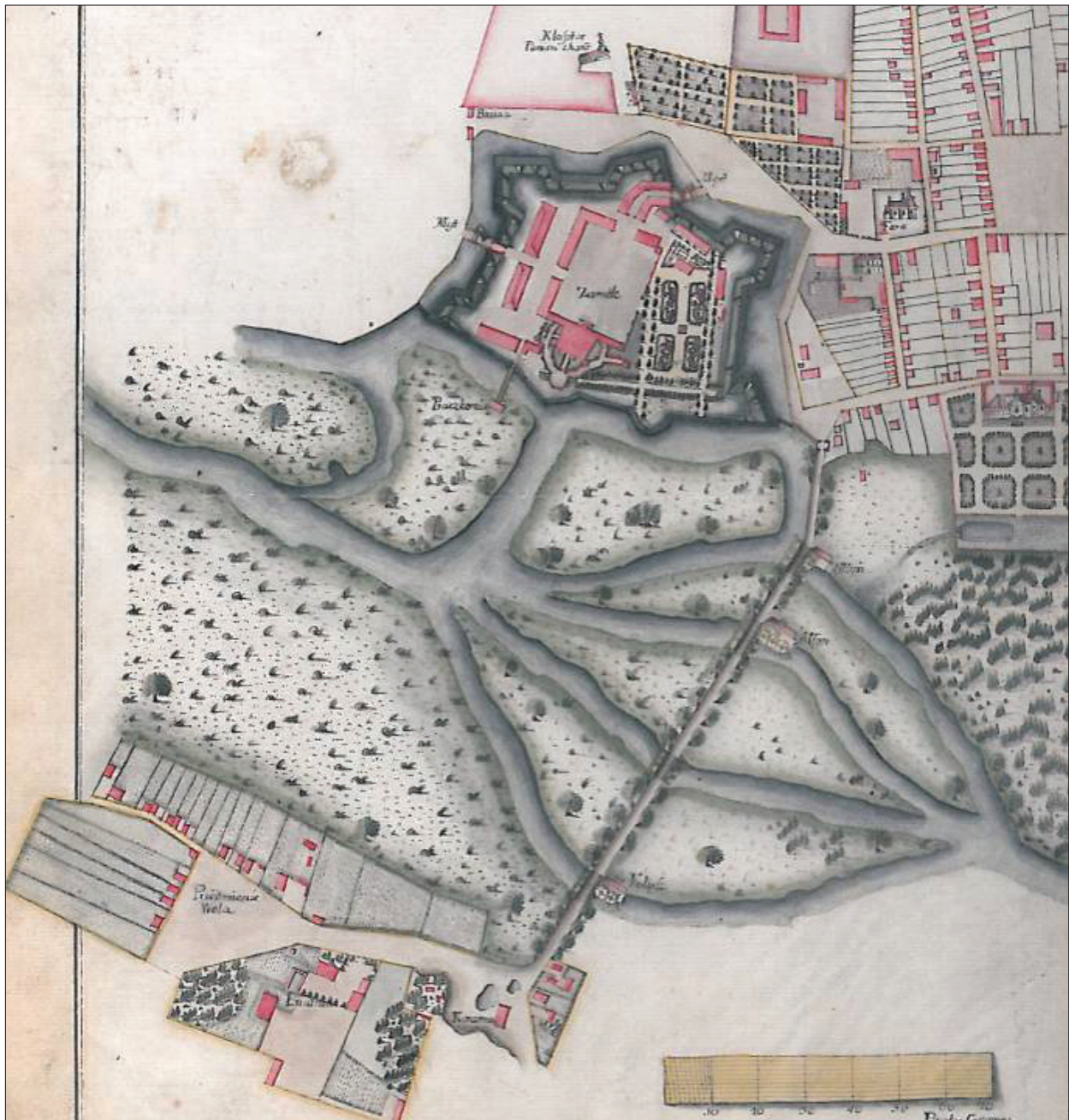
Wydarzenia związane z wybuchem wojny północnej zahamowały prace przy budowie zamku, który wraz z miastem został spalony w 1706 r. Pozostawał w takim stanie do lat 20. XVIII w., gdy po śmierci męża – Karola Stanisława, księżna Anna z Sanguszków Radziwiłłowa przystąpiła do jego upiększenia (il. 2). Obiekt został odbudowany i wyremontowany, pracowali przy nim m.in. artyści sprowadzeni z Niemiec, Włoch, Szwajcarii i Czech.<sup>8</sup>

W okresie tym powstała także, usytuowana na wprost pałacu między oficynami północnymi, wieża bramna wraz z szczytami i bramą wjazdową. Wieża była najwyższym obiektem całego zespołu. Brama, budowana również przez Jeziornickiego, po zniszczeniach została przebudowana. Została pomyślana jako rzymski łuk triumfalny, na który nałożono portyk rzymskiej świątyni (il. 3).

Zespół pałacowy otaczała szeroka fosa oraz 7,5-metrowej wysokości wały ziemne, ukształ-

<sup>7</sup> A. Miłobędzki, *Architektura polska XVII wieku*, t. 2, PWN, Warszawa 1980, s. 299.

<sup>8</sup> T. Krawczak, *Dzieje zamku bialskiego*, Wyd. Muzeum Okręgowe w Białej Podlaskiej, 1982, s. 6.



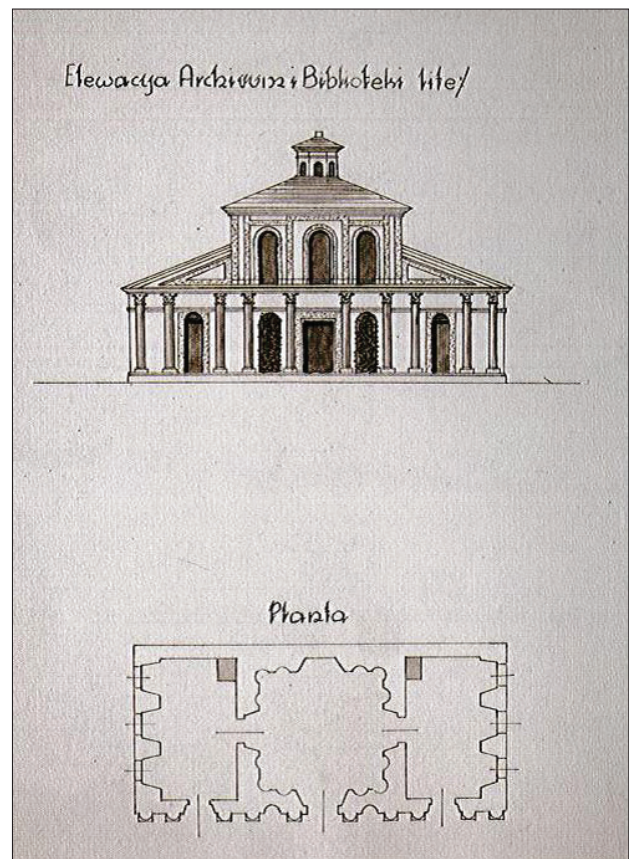
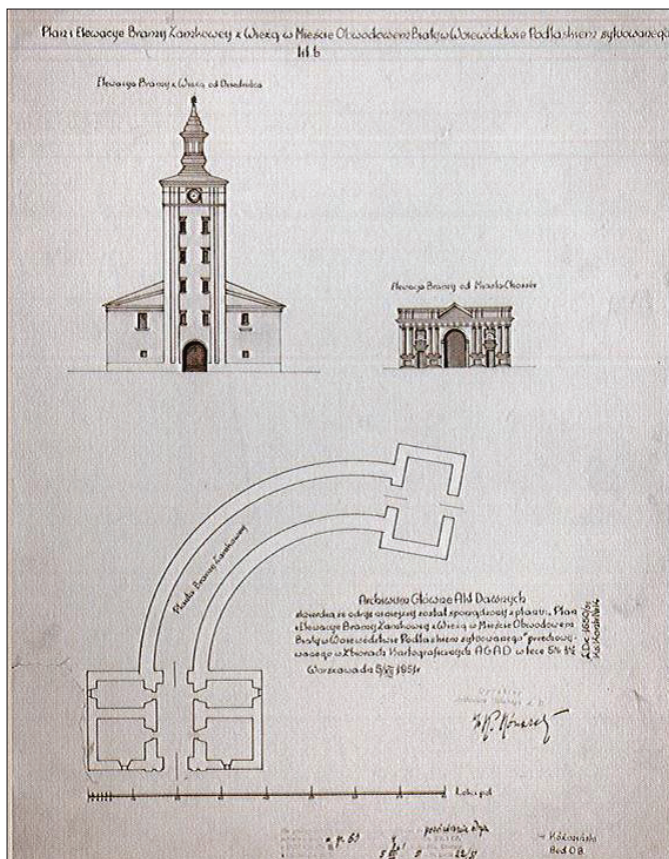
2. Mapa miasta Białej i przedmieścia Woli z ręcznie kolorowanego Atlasu Radziwiłłowskiego Hrabstwa Białskiego (1777 r.).  
 Źródło: ze zbiorów Towarzystwa Naukowego Płockiego w Płocku. J. Flisiński, *Dzieje Białej Podlaskiej. Monografia*, Mapa 2  
 2. Map of the town of Biała and the suburbs of Wola from the hand-coloured *Atlas Radziwiłłowski Hrabstwa Białskiego* (1777).  
 Source: the collection of the Płock Scientific Society in Płock. J. Flisiński *Dzieje Białej Podlaskiej. Monografia*, Mapa 2

towane w nieregularny pięciobok z bastionami. Fortyfikacje wykonano według systemu staroholenderskiego, znacznie uproszczonego z nieregularnościami i częściową redukcją obwałowania od strony południowej, czyli od strony rzeki Krzny. Od tej strony funkcję obronną pełniła rzeka i moczary.

Po śmierci księżnej Anny z Sanguszków Radziwiłłowej w 1746 r., jej syn – książę Hieronim Florian planował przekształcenie kompleksu w rezydencję niemal królewską<sup>9</sup>, jednak przebudowa objęła tylko częściowo pałac, budowę teatru i rozbudowę zwierzyńca.

<sup>9</sup> Koncepcja rozbudowy pałacu w Białej nawiązywała do realizowanych ówczesnie: rozbudowy Zamku Ujazdowskiego oraz Pałacu Saskiego w Warszawie. T. Bernatowicz, *Niezrealizo-*

*wana „królewska” rezydencja w Białej Podlaskiej*, [w:] *Artyści włoscy w Polsce XV–XVIII wieku*, Warszawa 2004, s. 499–512.



3. Plan i projekt Biblioteki i Archiwum Radziwiłłów w Białej Podlaskiej, proj. Stefan Krasinski, 1830 r., w zbiorach AGD w Warszawie (odrys w zbiorach Muzeum Południowego Podlasia w Białej Podlaskiej). A. Jodłowski, *Radziwiłłowie w Białej na Podlasiu. Ich rezydencja, kościoły i rzemiosło*, s. 28

3. Plan and design of the Radziwiłł Library and Archive in Białej Podlaska, designed by Stefan Karasiński, 1830, in the collection of the Central Archives of Historical Records in Warsaw (copy in the collection of the Museum of Southern Podlachia in Białej Podlaska). A. Jodłowski, *Radziwiłłowie w Białej na Podlasiu. Ich rezydencja, kościoły i rzemiosło*, p. 28

Drugi etap kształtowania architektury zespołu to lata 1760–1762 i generalna przebudowa dokonana przez Michała II Kazimierza Radziwiłła w duchu francuskich założeń pałacowo-ogrodowych. Zamek został przekształcony w otwartą rezydencję – pałac wpisany we wcześniej ukształtowane fortyfikacje ziemne. Wykonano nowe dwuspadowe pokrycie dachu budowli, przez co powstały masywne szczyty, w nich loggie; zmieniono mezzanino. Prace te częściowo kontynuowane były przez kolejnego właściciela, księcia Karola Stanisława II Radziwiłła. W 1764 roku pałac został po raz kolejny zniszczony w czasie zajazdu na miasto przez księcia Jana Mikołaja Chodkiewicza. Do prac restauracyjnych budynku głównego i oficyn przystąpiono dopiero po 1772 roku. Wygląd pałacu po przebudowie znany jest z XIX-wiecznych materiałów ikonograficznych. Natomiast układ całego założenia rezydencjonalnego z tego okresu jest udokumentowany na ręcznie kolorowanych mapach tzw. Atlasu Targońskiego

– zbioru planów oraz map miasta i hrabstwa białskiego z lat 1777–1782. Zabudowania pałacowe zajmowały środek założenia fortecznego – były zgrupowane wokół prostokątnego dziedzińca. Korpus główny pałacu z wieżyczkami i galeriami zamykał go od południa. Zachodni i północny bok dziedzińca stanowiły wówczas parterowe oficyny. Na osi pałacu, u nasady północnego bastionu wznosiła się wysoka wieża, łącząca się ćwierćkolistą szczytą z bramą wjazdową. Wschodni bok dziedzińca zamykało ogrodzenie z murem i filarami. Za nim znajdował się barokowy ogród. W tej części znajdował się również dom ogrodnika, zabudowania mieszkalne i gospodarcze, skarbiec, figarnia i teatr letni. Na południe od pałacu, na rozległych nadrzecznych łęgach przeciętych kanałami łączącymi się z systemem fortecznym fos, rozciągał się obszerny zwierzyniec. Zajmował on dwie wyspy, na których hodowano jelenie, sarny i żubry. Założenie posiadało poprzeczną oś, która przebiegała od

bramy kozarskiej przez dziedziniec pałacowy do wejścia do ogrodów (il. 4, 5).

Zespół rezydencjonalny, przechodził kolejno w ręce Mikołaja Radziwiłła w 1775 r., a następnie Hieronima Wincentego Radziwiłła w 1778 r. oraz Dominika Radziwiłła zmarłego w 1813 r., a następnie – przez jego córkę Stefanię – przeszedł w 1870 r. w ręce rodziny Hohenlohe, później rodziny Skrzyńskich i innych. W XIX wieku pałac popadał w coraz większą ruinę i ostatecznie, w 1883 r. sprzedano go i rozebrano na cegłę. Po głównym korpusie pałacu zostały tylko fundamenty oraz stare fotografie i ryciny. Kompleks biański pełnił później różne funkcje, w tym rosyjskiego więzienia. Po 1920 roku, uratowany przez starostę bialskiego J. Rudnickiego przed całkowitym zniszczeniem<sup>10</sup>, został odkupiony od Łysakowskich. W 1922 roku założenie stało się siedzibą bialskiego Starostwa Ziemskiego – własnością społeczną. W tym czasie obie oficyny północne zostały nadbudowane o jedno piętro i założono na tym terenie park miejski.<sup>11</sup>

Po II wojnie światowej w zespole umieszczono funkcje administracyjne i oświatowe. Przeprowadzono wówczas inwentaryzację zespołu i w 1958 roku powstał „Projekt ogrodu zamkowego w Białej Podlaskiej” opracowany przez prof. Gerarda Ciołka<sup>12</sup>. W tym okresie zarys fortyfikacji z bastionami zachowany był dość czytelnie w trzech narożach, a zniwelowany na pozostałych dwóch – południowych. Fosi miały znacznie podwyższone dna w stosunku do stanu pierwotnego, pozbawione były wody i jedynie odcinkiem fosi zachodniej przepływał nikły ciek. Oprócz cennej zabytkowej zabudowy (już bez głównej bryły pałacu) w zespole znajdowały się budynki nowo wzniesione nieposiadające wartości historycznej, ani architektonicznej. Zadrzewienie terenu skupione zostało w dwóch rejonach: w części centralnej w obrębie dziedzińca oraz na wałach i w fosach. W miejscu dawnego ogrodu włoskiego znajdowały się też drzewa owocowe.

Projekt prof. G. Ciołka przewidywał odtworzenie pierwotnego przebiegu linii obwarowań (fortyfikacji i fos, które planował wypełnić wodą) oraz dawnego zwierzyńca, z jednoczesnym wykorzystaniem terenu na cele sportu, wypoczynku i rozrywki

(boiska sportowe usytuowano wewnątrz założenia). Przewidziano odtworzenie sieci wodnej z wielkim kanałem na osi zamku i dwiema wyspami, skomunikowanymi z zespołem dwiema alejami. W koncepcji przewidziano także spiętrzenie wody jazem do rzędnej 38,5 m z oddzielnym kaskadowaniem fosi, aby zapewnić przepływ wody. Rekonstrukcja sieci wodnej objęła także utworzenie dwóch wysp na południe od fortyfikacji w dolinie rzeki, z podniesieniem ich niwelety, przy jednoczesnym uzupełnieniu o przystań dla kajaków, kawiarnię i pergolę (il. 6, 7).

Kompozycję ogrodu utrzymano w konwencji regularnej. Nieistniejący pałac miał być uczytelniony w terenie poprzez taras o zarysie rzutu lub odbudowany w dawnej bryle bez tendencji do wiernego odtwarzania form historycznych. Główna oś kompozycyjna zespołu biegnąca na kierunku północ-południe została zachowana. Późniejsze obiekty przy bastionie północno-wschodnim miały zostać przeznaczone na potrzeby gospodarstwa ogrodniczego zajmującego się zespołem.

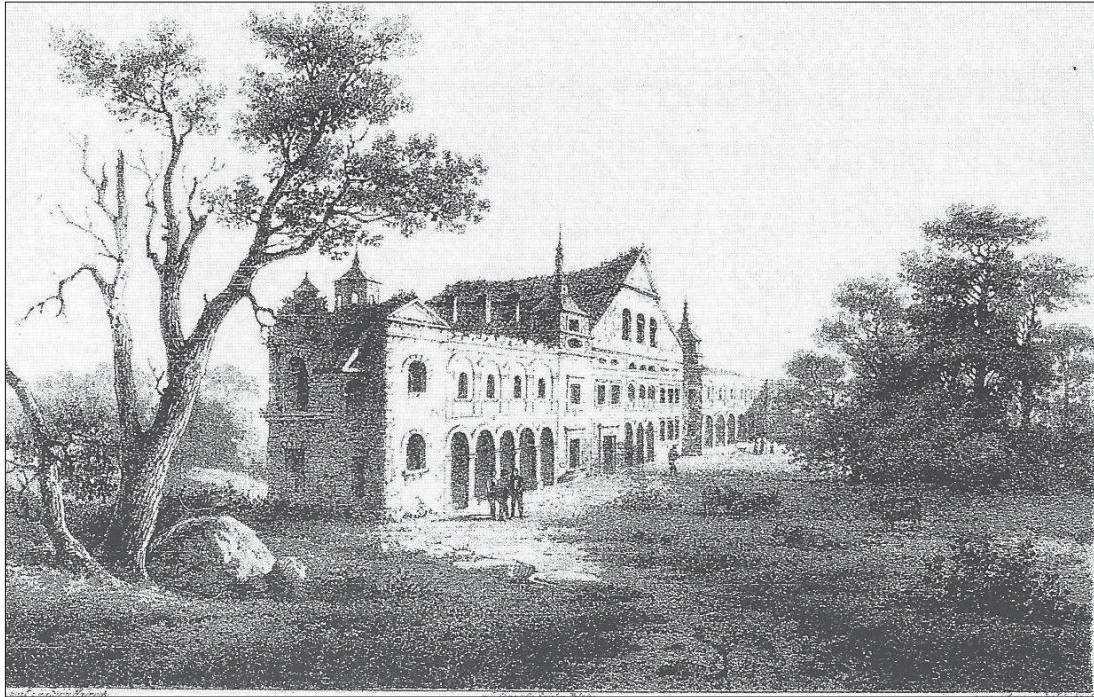
Projekt przewidywał adaptację istniejącego sadu dla potrzeb parkowych. Drzewa z obszaru fosi oraz z miejsc znacznych robót ziemnych przy fortyfikacjach miały zostać usunięte. W celu odtworzenia otwarcia widokowego w kierunku rzeki, autor przewidywał usunięcie i przycięcie części drzew, które rozrosły się na terenie dawnego dziedzińca. W koronach wałów i bastionów przewidziano zadrzewienia. Znacznej rozbudowie miał ulec program rekreacyjny – w północno-wschodnim bastionie zaproponowano wprowadzenie ogródka jordanowskiego, a w części zachodniej zespołu oraz na południowy-wschód poniżej linii fortyfikacji dodano place do gier sportowych i boiska sportowe z systemem doprowadzających do nich dróg. Cały obszar został ukształtowany przez wiele różnej wielkości wnętrz ogrodowych z towarzyszącymi im placami wypoczynkowymi w oprawie z nasadzeń drzew.

W ramach realizacji projektu wytyczono nowe ścieżki na dawnym dziedzińcu i wykonano część nasadzeń. Największą ingerencją w zabytkowy układ przestrzenny był zaprojektowany teatr letni w bastionie północno-zachodnim. Zgodnie z tą koncepcją w 1965 roku w bastionie zachodnim wybu-

<sup>10</sup> J. Maraśkiewicz, *Biała Podlaska. Dzieje miasta i kościoła farnego pw. Św. Anny od XV wieku do 1945 r.*, Biała Podlaska 2007, s. 12.

<sup>11</sup> L. Majdecki, *Rejestr ogrodów polskich*, zeszyt 2, PWN, Warszawa 1930, plan sytuacyjny ogrodu i zamku, s. 15.

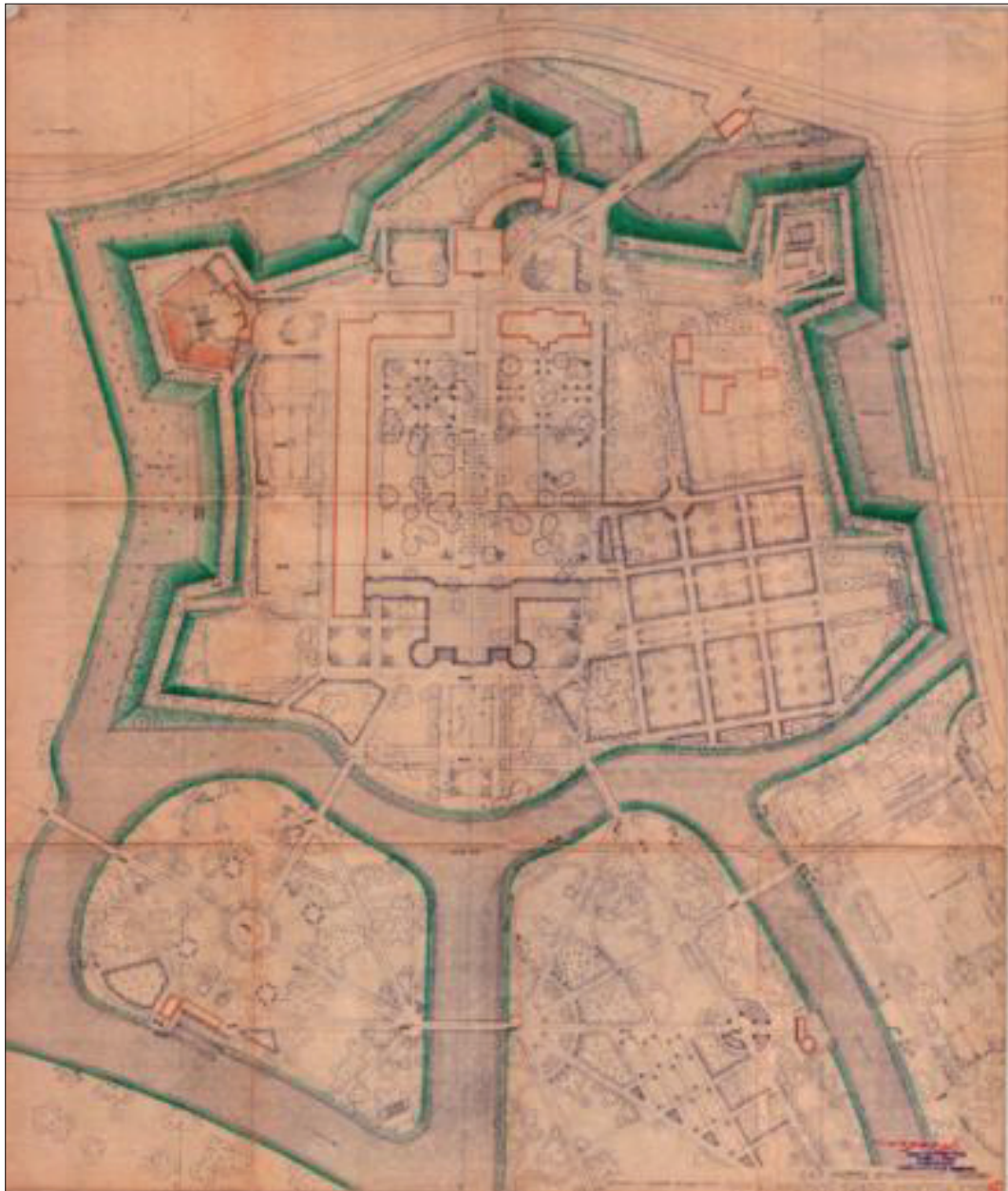
<sup>12</sup> G. Ciołek, *Projekt ogrodu zamkowego w Białej Podlaskiej*, 1958 r., źródło: materiały Urzędu Miasta Biała Podlaska.



4. Ruiny zamku obronnego książąt Radziwiłłów w Białej na Podlasiu (widok pałacu w Białej Podlaskiej od północnego wschodu), 1855 r. Cynkografia Juliana Ceglińskiego wg rysunku Hajrycha (wg *Księga Świata...*, cz. 2, 1855, przed s. 37).  
 Za: W. Przybyszewski, *Odnaleziona fotografia*, „Spotkania z zabytkami”, 1/2006, s. 14
4. Ruins of the defensive castle of Princes Radziwiłł in Biała, Podlachia (view of the palace in Biała Podlaska from the north-east), 1855. Julian Cegliński's zincography according to Hajrych's drawing (*Księga Świata...*, part 2, 1855, p. 37).  
 From: W. Przybyszewski, *Odnaleziona fotografia*, “Spotkania z zabytkami”, 1/2006, p. 14



5. Fasada pałacu w Białej Podlaskiej, przed 1864 r. Fotografia Eliasza Stumanna, Instytut Sztuki PAN w Warszawie.  
 Za: W. Przybyszewski, *Odnaleziona fotografia*, „Spotkania z zabytkami”, 1/2006, s. 15
5. Façade of the palace in Biała Podlaska before 1864. Photograph by Elias Stumann.  
 From: W. Przybyszewski, *Odnaleziona fotografia*, “Spotkania z zabytkami”, 1/2006, p. 15



6. Projekt ogrodu zamkowego w Białej Podlaskiej, Ogród zamkowy skala 1:500. Ukształtowanie terenu, proj. G. Ciołek, 1958 r. Źródło: materiały Urzędu Miasta Biała Podlaska  
 6. Design of castle garden in Biała Podlaska. Castle garden, scale 1:500. Landform, designed by G. Ciołek, 1958. Source: materials of the Municipal Office of the City of Biała Podlaska

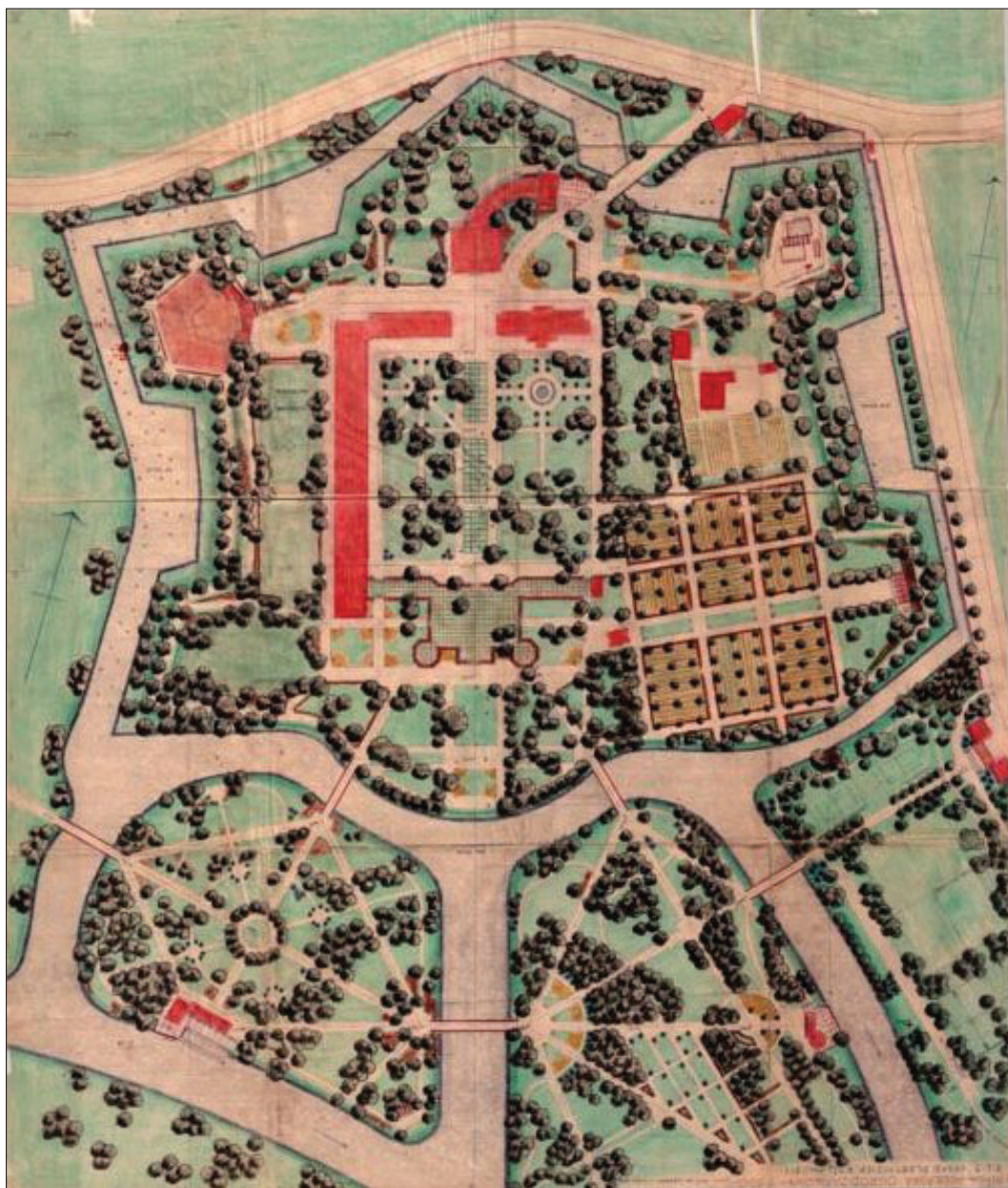
dowano amfiteatr z widownią rozłożoną na skarpie wału, który funkcjonował do 1995 roku.

Stan ten utrwalił projekt amfiteatru arch. Kazimierza Butelskiego – obiekt powstał w 1996 roku. Amfiteatr otrzymał nowoczesną formę architektoniczną, nieposiadającą bezpośrednich historycznych odniesień. W trakcie prac nad realizacją natrafiono na ślady XVI-wiecznego dworu białskiego, który został uczytelniony w projekcie. Projekt za swoją nowatorską formę otrzymał międzynarodową nagrodę. Amfiteatr funkcjonuje do dziś, trwają jednak starania nad wprowadzeniem

zadaszenia widowni, która niestety może jeszcze bardziej ingerować w zabytkowy układ fortyfikacji ziemnych.

W kolejnych latach prowadzono wiele badań nad zespołem. W latach 80. XX wieku opisane zostały badania archeologiczne wykonane przez J. Cichomskiego. Od lat 60. do 90. XX wieku powstały m.in. opracowania:

- 1963 r. – J. Baranowski, *Zamek w Białej Podlaskiej. Przegląd materiału archiwalnego i ikonograficznego. Wnioski konserwatorskie dotyczące bramy i wieży bramnej*, PKZ Warszawa;



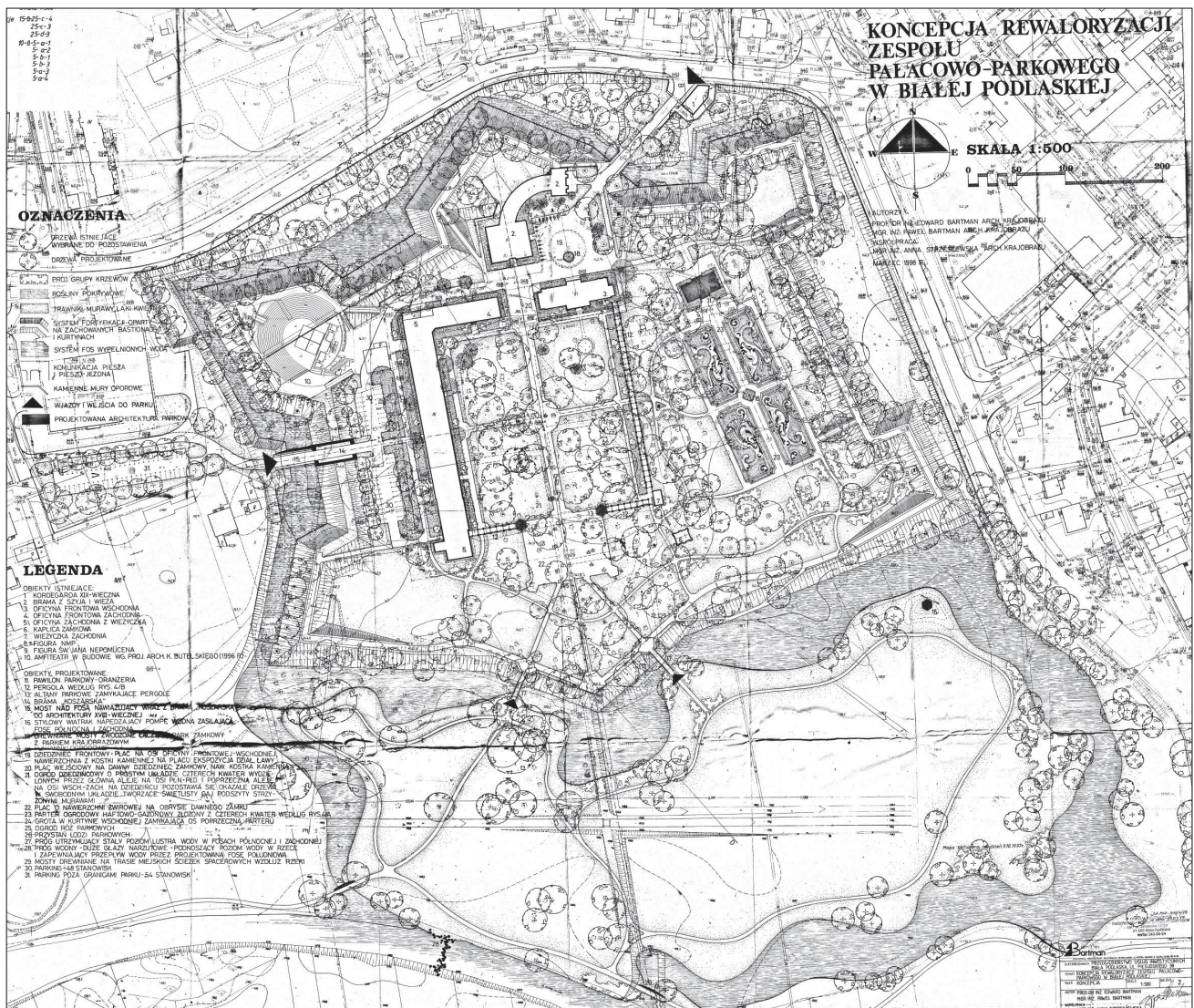
7. Projekt ogrodu zamkowego w Białej Podlaskiej, Ogród zamkowy skala 1:500. Układ roślinności, proj. G. Ciołek, 1958 r.  
 Źródło: materiały Urzędu Miasta Biała Podlaska

7. Design of castle garden in Biała Podlaska. Castle garden, scale 1:500. Arrangement of vegetation, designed by G. Ciołek, 1958. Source: materials of the Municipal Office of the City of Biała Podlaska

- 1974 r. – arch. W. Sobczak, *Biała Podlaska. Zamek. Rekonstrukcja*;
- 1982 r. – A. Cebulak, K. Mazur, *Dokumentacja naukowo-historyczna: Zamek poradziwiłowski w Białej Podlaskiej*, opracowanie na zlecenie PKZ o/Lublin;
- 1983 r. – T. Michalak, A. Obrębka, *Koncepcja rewaloryzacji. Zabytkowy zespół zamkowy/*

- park miejski, Biała Podlaska, ul. Dzierżyńskiego. Prace przedprojektowe, PKZ Lublin;*
- 1987 r. – A. Obrębka, *Prace przedprojektowe. Zespół Parkowy – Zamek Poradziwiłowski. Aktualizacja koncepcji rewaloryzacji, PKZ Lublin.*  
 W 1998 r. opracowana została nowa koncepcja rewaloryzacji zespołu pałacowo-parkowego w Białej Podlaskiej autorstwa prof. Edwarda Bartmana<sup>13</sup>,

<sup>13</sup> E. Bartman, *Koncepcja rewaloryzacji zespołu pałacowo-parkowego w Białej Podlaskiej*, 1998 r., źródło: materiały Urzędu Miasta Biała Podlaska.



8. Koncepcja rewitalizacji zespołu pałacowo-parkowego w Białej Podlaskiej, proj. E. Bartman, 1998 r.

Źródło: materiały Urzędu Miasta Białą Podlaska

8. Concept of the restoration of the palace and park complex in Białą Podlaska, designed by E. Bartman, 1998.

Source: materials of the Municipal Office of the City of Białą Podlaska

w której – w przeciwieństwie do koncepcji prof. Ciołka – funkcja wyraźnie podporządkowana została treściom historycznym i zabytkowej strukturze obiektu (il. 8). Koncepcja podkreślała historyczny układ oparty na dwóch osiach kompozycyjnych: głównej biegnącej na kierunku północ-południe oraz poprzecznej, z odtworzeniem bramy kozzarskiej. Osie przecinały się w centralnej części dziedzińca pałacowego. Koncepcja powracała do idei wydzielonego wewnętrznego dziedzińca zamkowego ujętego w oprawę architektoniczną. Został on zaplanowany jako ogród regularny o układzie czterech kwater, zamknięty od wschodu pergolą z otwarciem widokowym na dolinę rzeki Krzny. Zachowano w jego obrębie starodrzew o układzie swobodnym, eksponowany na powierzch-

niach trawiastych. W obrysie dawnego pałacu zaproponowano plac rekreacyjny o nawierzchni mineralnej.

W projekcie wnętrze parkowe dawnego ogrodu włoskiego we wschodniej części zajął czterokwarterowy ogrodowy parter haftowo-gazonowy z fontanną. Oś boczną ogrodu zakończono grotą usytuowaną w kurtynie wschodniej. Wnętrze z ogrodem zamykały od północy pozostawione drzewa i projektowany pawilon parkowy. Od południa znajdował się park o charakterze krajobrazowym z ogrodem „róż parkowych” posadzonych na gazonie. Na granicy parteru i ogrodu róż zaprojektowano dwie grupy „bzów perskich” o silnym zapachu. Wnętrze to wzbogacono istniejącą kaplicą i figurą Karola Boromeusza. Natomiast we wnętrzu bastionu po-

łudniowo-zachodniego zaprojektowano murawy rekreacyjne otoczone wałami.

W koncepcji tereny nadrzeczne dawnego zwierzyńca również przekształcone były w park krajobrazowy. W układ ten, usytuowany w dolinie Krzyny weszły łąki kwietne, murawy rekreacyjne, pojedyncze drzewa i ich grupy oraz system wodny nawiązujący do dawnych rzek „młynówek” przystosowany do pływania łodziami, zaprojektowano też małą przystań dla kajaków. Obszar parku połączono z ogrodem wewnętrznym dwoma mostami zwodzonymi.

Gospodarka drzewostanem na terenie parku polegać miała na wydobyciu podstawowego zabytkowego układu drzew oraz na usunięciu drzew niewłaściwie posadzonych w ostatnich 50-ciu latach i samosiewów. Ze względu na bogaty drzewostan o wysokich walorach przyrodniczych nie proponowano nowych nasadzeń, oprócz wybranych miejsc – przy parkingach, wzdłuż oficyny zachodniej i w części parku krajobrazowego na terenie dawnego zwierzyńca.

Uczytelnione fortyfikacje z nowym układem skarpi od południa wyprowadzały z poziomu ogrodu zamkowego w kierunku fos. Fortyfikacje od północy i zachodu otaczała fosa wodna. Dla zapewnienia właściwej komunikacji koncepcja zakładała likwidację wtórnego wjazdu od strony północnej. Rolę głównego wjazdu miał przejąć nowo zaprojektowany most z bramą koszarową w kurtynie zachodniej na osi poprzecznej zespołu.

Podejście przedstawione w tej koncepcji wskazywało na duże poszanowanie dla zachowanej struktury zabytkowego zespołu, łącząc wydobyte wartości historyczne utrzymane w duchu epoki oraz współczesne potrzeby mieszkańców. Częściowa realizacja w zakresie lokalizacji ogrodu barokowego we wschodniej części zespołu pozwoliła na wydobycie kompozycji wywodzącej się z tego okresu, która wpisuje się w obecną funkcję parku.

Nieco inne podejście przedstawiono w koncepcji opracowanej przez A. i D. Król w 2005 r.<sup>14</sup> Położono w niej nacisk na uczytelnienie systemu fortyfikacji – wyraźnej geometrii bastionów i kurtyń, z domknięciem od strony południowej. Przewidziano fosy suche. Wjazd pozostał od strony

północnej, a w miejscu dawnej bramy koszarowej wprowadzono kładkę pieszą. Dziedziniec – z układem czterech kwater, przecięty drogami powielającymi przebieg osi na kierunkach północ-południe oraz wschód-zachód – przyjął formę bardziej współczesną, uwzględniając zachowanie swobodnych nasadzeń istniejących drzew. Teren ten, dla uczytelnienia regularnego obrysu, domknięto ogrodzeniem od wschodu i pergolą od południa, z zaznaczeniem zarysu rzutu pałacu.

Wnętrze dawnego ogrodu włoskiego zaplanowano jako parter ogrodowy, jednak o znacznie bardziej złożonej formie, dodatkowo wprowadzając nowe osie kompozycyjne w części centralnej, nawiązujące do układu historycznego. Przestrzeń otaczająca kompleks zabudowań w granicach fortyfikacji została zaplanowana jako park krajobrazowy z rozległymi murawami i nielicznymi grupami drzew. W wybranych fragmentach zachowano drzewostan w części szczytowej i na skarpach wałów.

## Formy ochrony

Zakres ochrony konserwatorskiej zespołu określony został wpisem do rejestru zabytków województwa lubelskiego (numer w wojewódzkim rejestrze zabytków: A/134), decyzją z 1966 r., wpisując „zespół zamkowy (radziwiłłowski) obejmujący: pozostałości ziemnych fortyfikacji bastionowych, zespół wjazdowy złożony z bramy wjazdowej, szyi wjazdowej i wieży bramnej, oficynę północno-zachodnią, oficynę północno-wschodnią, oficynę zachodnią z wieżyczką wraz z jej sztukatorską dekoracją wnętrza kopuły, wieżyczkę wschodnią z dekoracją sgraffitową wnętrza kopuły i elewacji, kaplicę pałacową, fundamenty pałacu, park w granicach obszaru odpowiadającego działkom nr ew. 2113/1, 2113/2”.<sup>15</sup> Omawiany obszar jest też częścią układu urbanistycznego wpisanego do rejestru zabytków, ze względu na „sieć ulic i placów, skalę zabudowy miejskiej, założenie zamkowo-obronne, historyczną panoramę miasta” (numer rejestrowy A/656).<sup>16</sup>

Decyzją z dnia 7.04.2016 r. do rejestru wpisano również położony na terenie zespołu zamkowego budynek zw. kordegardą wraz z bramą wjazdową

<sup>14</sup> A. i D. Król, *Koncepcja projektowa rewaloryzacji zespołu pałacowo-parkowego dawnej siedziby Radziwiłłów w Białej Podlaskiej*, Warszawa 2005 r., źródło: materiały Urzędu Miasta Biała Podlaska.

<sup>15</sup> Rejestr zabytków A-48/134 decyzja WKZ w Lublinie z dnia 31.12.1966 r., znak KL.V-7/97/66 ze zmianami.

<sup>16</sup> Rejestr zabytków A-79/656 decyzja WKZ w Lublinie z dnia 2.12.1972 r., znak KL.IV-7/115/72.

i ogrodzeniem zbudowanym w latach 1925–1926. Obiekt usytuowany jest przy dawnym wjeździe do zamku, wzniesiony jako mieszkanie dla stróża oraz sklep w granicach zachowanych fortyfikacji, na osi dawnego mostu zwodzonego ponad fosą. „*Trzy elementy kompozycji zabytku, tj. budynek zwany kordegardą, brama wjazdowa z dwiema furtami oraz zachowane dwa segmenty ogrodzenia są zespolone i ujednoczone detalem architektonicznym. Stanowią reprezentacyjny wjazd do zespołu, tworzący kameralne wnętrze, otwarte od strony miasta, umożliwiający szeroką percepcję zespołu.*”

Również pojedyncze drzewa występujące na terenie parku są objęte ochroną w formie pomników przyrody. Są to dwa jesiony wyniosłe, trzy kasztanowce białe i jeden dąb szypułkowy.<sup>17</sup>

### Stan przetrwania

Pozostałości budowli obronnych zespołu pałacowo-parkowego w Białej to zachowane pozostałości ziemnych fortyfikacji bastionowych, noszące cechy szkoły staroholenderskiej. Umocnienia te – zachowane w куртynie północno-zachodniej i wschodniej – poddano badaniom archeologicznym w latach 1982–1984. Badania przeprowadzono również od strony południowej, gdzie obecnie wał nie istnieje, potwierdzając jego obecność w poprzednich wiekach. Natrafiono na pozostałości drewnianego mostu prowadzącego niegdyś na tzw. zwierzyniec<sup>18</sup>. Zastosowany w fortyfikacjach Białej nieregularny pięciobok stanowił tzw. narys twierdzy, każdy z boków tworzył tzw. front. Na front składały się dwa boki i куртyna. Całość obiegała mokra fosa – dziś jej dno jest znacznie wyniesione w stosunku do stanu pierwotnego. Bastion północny rozpoczynała główna oś zespołu. Był on większy od pozostałych i we wschodnim boku posiadał bramę wjazdową. Dawniej przez wały przejeżdżano bramą wjazdową z szyją i wieżą bramną, wówczas na osi założenia ukazywał się korpus główny pałacu. Obecnie po obu stronach bramy nie istnieją fragmenty куртyn, gdyż prowadzi tamtędy dojazd główny i boczny

od strony północnej. Zatarciu uległy fronty północno-wschodni i północno-zachodni. Pierwszy został zniszczony w połowie XIX w., a drugi zlikwidowano w XX w. Forma frontów wschodniego i zachodniego została nieco zredukowana. Obecnie na koronie wschodniego fragmentu wałów biegnie droga spacerowa, na wałach i w miejscu fos skupiają się zadrzewienia powstałe z samosiewów (il. 9).

Najokazalszy budynek zespołu – pałac z arkadami nie przetrwał do dziś. Badania archeologiczne prowadzone w latach 80. XX wieku wskazały, iż był to obiekt trzytraktowy i podpiwniczony. Odsłonięto mury trzech niepodpiwniczonych wieżyczek i styk z galerią łączącą pałac z oficyną zachodnią. Określono, iż „*poziom parteru znajdował się dużo wyżej niż obecny poziom terenu bezpośrednio przy murach pałacu*”.<sup>19</sup> Do czasów obecnych nie przetrwał także inny obiekt – zachodnia brama koszarowa. W czasie badań archeologicznych prowadzonych w latach 80. XX w. zlokalizowano i odsłonięto ściany bramy i jej brukowany przejazd. Zachodni kraniec bramy stanowił początek, również nieistniejącego dziś, drewnianego mostu. Nie przetrwały także inne obiekty dawnego zespołu – grotka, kaskada, oficyny kuchenne i ogrodowe. Nie wszystkie z nich zostały również dokładnie zlokalizowane.

Dobrze zachowany zespół bramy wjazdowej, składa się z trzech połączonych budowli. Jest to pięciokondygnacyjna wieża wzniesiona na planie kwadratu, nakryta namiotowym dachem, zwieńczona hełmem z latarnią. Posiada półkolistą zwieńczoną przejazd. Do wieży przylega szyja bramna założona na planie ćwiartki koła, która prowadziła przez wały do zamku. Fasada bramy jest jednokondygnacyjna, trójosiowa, podzielona parami toskańskich kolumn. Elementy rzeźbiarskie wykonano z piaskowca. Fasadę bramy datuje się na lata 30. XVIII wieku. Wieża została odremontowana w ostatnich latach. W budynku zachowanej wieży i szyi bramnej mieści się obecnie Muzeum Południowego Podlasia z głównym wejściem od strony wschodniej, nie zachowując dawnego ciągu

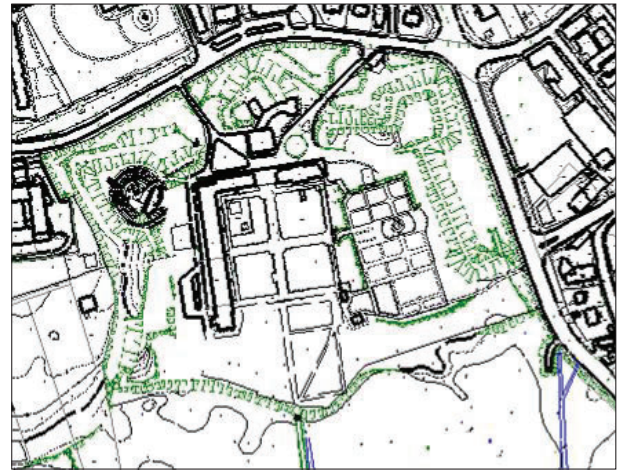
<sup>17</sup> *Ekofizjografia podstawowa miasta Biała Podlaska*, IGPiM Lublin, 2003, materiał z zasobów Urzędu Miasta Biała Podlaska.

<sup>18</sup> Jak pisze J. Cichomski „*pierwotnie wał miał wysokość ok. 6 m, fosa była zagłębiona ok. 2,5 m poniżej poziomu terenu z okresu funkcjonowania pałacu. Wał był umocniony drewnianymi konstrukcjami przed zniszczeniem. Też istnienia od południa normalnych umocnień, tj. takich jak na pozostałych*

*odcinkach potwierdza także analiza planu z 1778 r., na którym widoczne są umocnienia od strony południowej. Plan ten w postaci fotokopii z oryginału Biblioteki Uniwersytetu Jagiellońskiego udostępnił ze swoich zbiorów ks. Roman Soszyński z Białej.*” J. Cichomski, *Zespół pałacowo-obronny w Białej Podlaskiej*, Muzeum Okręgowe w Białej Podlaskiej, 1988, s. 28.  
<sup>19</sup> J. Cichomski, *Zespół pałacowo-obronny w Białej Podlaskiej*, Muzeum Okręgowe w Białej Podlaskiej, 1998, s. 16.



a



b

9a. Zespół pałacowo-parkowy Radziwiłłów w Białej Podlaskiej, ścieżka na koronie wałów północno-zachodnich.

Fot. D. Antonowicz, 2015 r.

9b. Mapa sytuacyjna fortyfikacji. Źródło: geoportal miasta Biała Podlaska, <http://bialapodlaska.geoportal2.pl> [dostęp: 12.04.2016 r.]

9a. The palace and park complex of the Radziwiłł family in Biała Podlaska, the path on top of the north-western ramparts.

Photo by D. Antonowicz, 2015

9b. Fortification layout plan. Source: Biała Podlaska city geo-portal, <http://bialapodlaska.geoportal2.pl> [access: 12.04.2016]

komunikacyjnego od portalu bramy do wnętrza. Do zespołu można dostać się głównym wjazdem, ukształtowanym historycznie i prowadzącym do bramy, szyi i wieży bramnej od północy, lecz obecnie mija się bramę i wjeżdża w miejscu usuniętej częściowo kurtyny północnej fortyfikacji oraz drugim wjazdem usytuowanym również od północy. Zespół obecnego wjazdu i kordegardy, zlokalizowany po tej stronie, powstał w okresie międzywojennym – wymaga bieżących prac konserwatorskich (il. 10, 11).

Oficina zachodnia z wieżyczką zachodnią nieistniejącej galerii, założona jest na planie prostokąta. Pierwotnie parterowy, jednotraktowy obiekt obecnie jest dwukondygnacyjny, oficina ta została odrestaurowana i przebudowana w 2003 roku. Usytuowana jest prostopadle do oficyn frontowych, wzdłuż głównej osi założenia. Mieści bibliotekę, pomieszczenia Białskiego Centrum Kultury i siedzibę NFZ. Po przeciwnej stronie dziedzińca, na wysokości wieżyczki oficyny zachodniej, znajduje się oficina wschodnia, obecnie wolno stojąca. Dawniej obie wieżyczki łączyła galeria korpusu pałacu. Na południowy wschód od wieżyczki wschodniej zlokalizowana jest dawna kaplica zamkowa, wzniesiona na planie prostokąta i przesklepiona kolebką – została zachowana i odrestaurowana w ostatnich latach.

Oficyny północne frontowe są obecnie dwukondygnacyjne. Niegdyś od strony wschodniej oficyny północno-wschodniej przylegała do budowli okrągła baszta<sup>20</sup>. Północno-zachodnia oficyna frontowa, zwana dawniej Skarbcem, mieści obecnie Szkołę Muzyczną, a północno-wschodnia, zwana dawniej Odwachem, mieści Miejską Bibliotekę Publiczną. Oficyny położone są symetrycznie po obu stronach osi głównej założenia i stanowią północne zamknięcie dziedzińca dawnego zamku.

Wieżyczka wschodnia, wzniesiona jako klatka schodowa zamykająca od wschodu nieistniejące dziś arkadowe galerie, została założona na planie kwadratu. Druga kondygnacja została przekryta kopułą z latarnią. Wnętrze kopuły pokrywa dekoracja sgraffitowa. Obiekt został również odrestaurowany w ostatnich latach.

Wśród współczesnych obiektów znajdujących się w obrębie zespołu dominuje amfiteatr, wzniesiony wg projektu arch. K. Butelskiego z 1996 r., który otrzymał nowoczesną formę architektoniczną, nawiązującą do charakteru historycznego założenia i znacznie ingerujący w układ przestrzenny całości założenia. Jest zlokalizowany w bastionie północno-zachodnim. Obiekt ten wymaga remontu – obecnie przygotowany jest projekt jego przebudowy w celu zadaszenia.

<sup>20</sup> J. Cichomski, op. cit.



10. Zespół pałacowo-parkowy Radziwiłłów w Białej Podlaskiej, oficyny północne widziane z dziedzińca pałacowego.  
Fot. D. Antonowicz, 2016 r.

10. The palace and park complex of the Radziwiłł family in Biała Podlaska, northern outbuildings as seen from the palace courtyard.  
Photo by D. Antonowicz, 2016



11. Zespół pałacowo-parkowy Radziwiłłów w Białej Podlaskiej, brama wjazdowa od strony północnej.  
Fot. D. Antonowicz, 2016 r.

11. The palace and park complex of the Radziwiłł family in Biała Podlaska, entrance gate as seen from the northern side.  
Photo by D. Antonowicz, 2016



12. Zespół pałacowo-parkowy Radziwiłłów w Białej Podlaskiej, ogród barokowy, widok od strony południowo-wschodniej.

Zdjęcie z zasobów Urzędu Miasta Białą Podlaska, 2014 r.

12. The palace and park complex of the Radziwiłł family in Białą Podlaska, baroque garden as seen from the south-eastern side.

Photo from the resources of the Municipal Office of the City of Białą Podlaska, 2014

Ogród barokowy wykonany według projektu A. i D. Król (2005) założony został w miejscu dawnej lokalizacji tego elementu. Ma jednak obecnie zdecydowanie inną formę, stanowi bardziej rozbudowany układ ogrodu regularnego z labiryntem usytuowanym w południowej części (il. 12). Według opinii M. Lewickiej-Cempy „Autor projektu odszedł od koncepcji kameralnego salonu ogrodowego – historycznie okolonego alejami grabowymi od wschodu i zachodu oraz ścianą alei bukszpanowej od południa; z główną osią/aleją na kierunku w-z, skierowaną na elewację pałacową.”<sup>21</sup>

### Kierunki dalszych działań

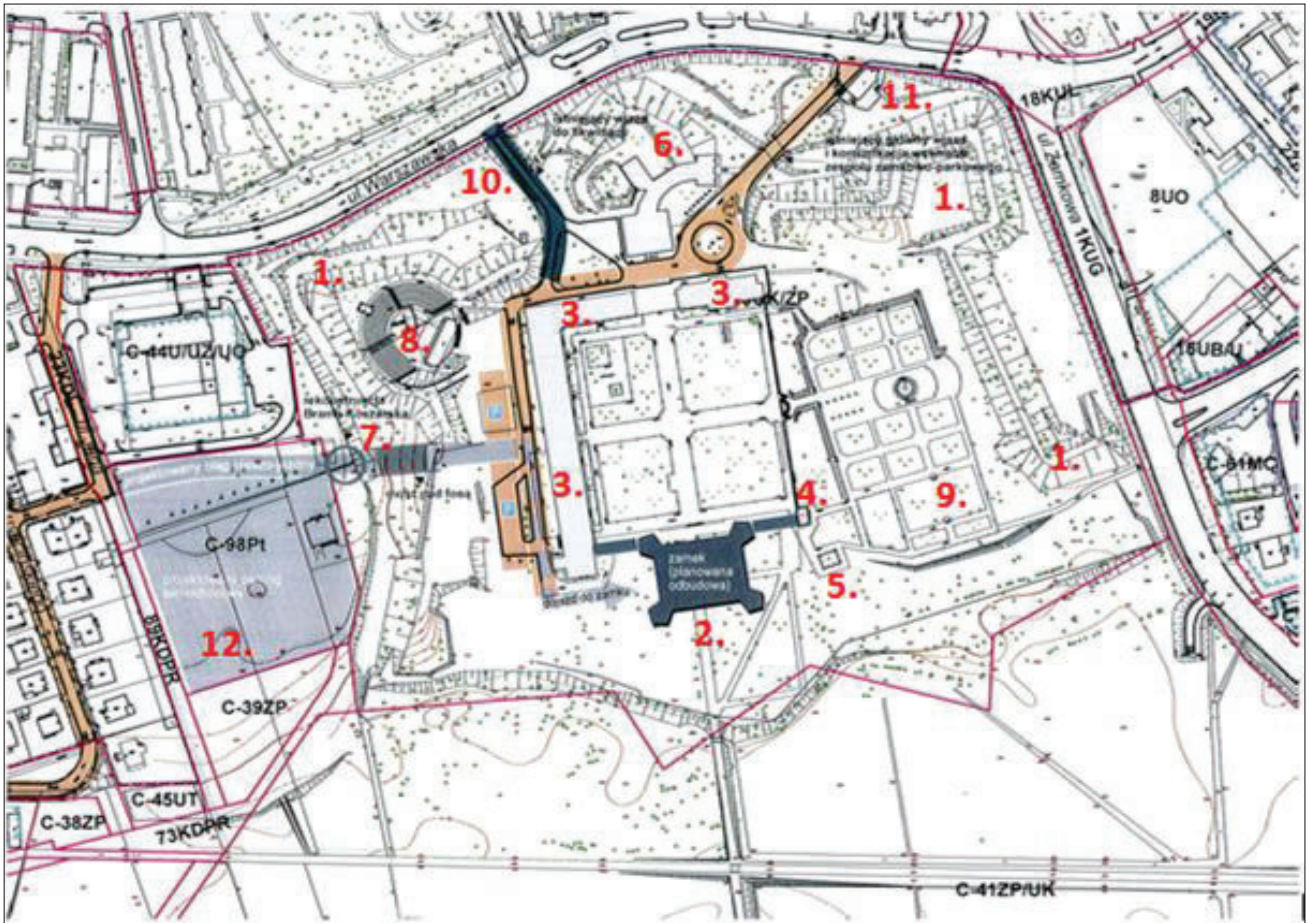
Zespół pałacowo-parkowy Radziwiłłów w Białej Podlaskiej uważany jest wraz z pałacem ujazdow-

skim za czołową pozycję rezydencji magnackiej doby Wazów.<sup>22</sup> Niestety wiele obiektów tego unikalnego zespołu, w tym bryła pałacu, nie przetrwało do dziś. Mimo to, zachowane pozostałe obiekty i elementy przestrzenne są niezwykle cenne i wymagają konserwacji. Przeprowadzone rozpoznanie stanu istniejącego, na tle przemian zespołu w kolejnych latach jego istnienia, stanowi podstawę do sformułowania wniosków służących ochronie i wydobyciu wartości tego unikalnego założenia.

W zakresie komunikacji wskazana jest likwidacja drugiego północno-zachodniego zjazdu od ul. Warszawskiej. Główny wjazd od strony ul. Warszawskiej wymaga przebudowy i remontu. Należy podjąć próbę przekształcenia wjazdu w celu ograniczenia jego otwarcia na dziedziniec i pałac oraz podporządkować działania uzyskaniu efektu zamknię-

<sup>21</sup> M. Lewicka-Cempa, *Opinia do projektu rewaloryzacji zespołu parkowo-pałacowego dawnej siedziby Radziwiłłów w Białej Podlaskiej – projekt rekonstrukcji fortyfikacji*, Warszawa 2005, źródło: Urząd Miasta Białą Podlaska.

<sup>22</sup> J. Baranowski, *Pałac w Białej Podlaskiej. Próba rekonstrukcji stanu z XVII wieku*, Biuletyn Historii Sztuki, XXIX, Nr 1, 1967, s. 39.



13. Zespół pałacowo-parkowy Radziwiłłów w Białej Podlaskiej, elementy zespołu: 1 – fortyfikacje, 2 – nieistniejący pałac, 3 – oficyny zachodnia i północne, 4 – wieża wschodnia, 5 – kaplica, 6 – zespół wjazdowy, 7 – nieistniejąca brama koszarowa, 8 – amfiteatr, 9 – barokowy ogród, 10 – istniejący wjazd do likwidacji, 11 – kordegarda, 12 – planowany parking.

Materiały Urzędu Miasta Biała Podlaska

13. The palace and park complex of the Radziwiłł family in Biała Podlaska, elements of the complex: 1 – fortifications, 2 – former palace, 3 – western and northern outbuildings, 4 – eastern tower, 5 – chapel, 6 – entrance complex, 7 – former barrack gate, 8 – amphitheatre, 9 – baroque garden, 10 – existing entrance to be eliminated, 11 – guardhouse, 12 – planned car park.

Materials of the Municipal Office of the City of Biała Podlaska

cia linii frontu fortecznego poprzez uzupełnienie ubytku w barku i kurtynie nowym obiektem. Niezbędne jest jednak zapewnienie drugiego wjazdu na teren założenia zapewniającego dojazd obsługujący zaplecze i przeciwpożarowy, najlepiej od strony zachodniej, gdzie przewidziana jest w planie miejscowym<sup>23</sup> lokalizacja dużego parkingu. Ruch kołowy powinien być ograniczony do dawnego dziedzińca gospodarczego od strony zachodniej. Na terenie głównego dziedzińca i ogrodu włoskiego wskazany jest wyłącznie ruch pieszy (il. 13).

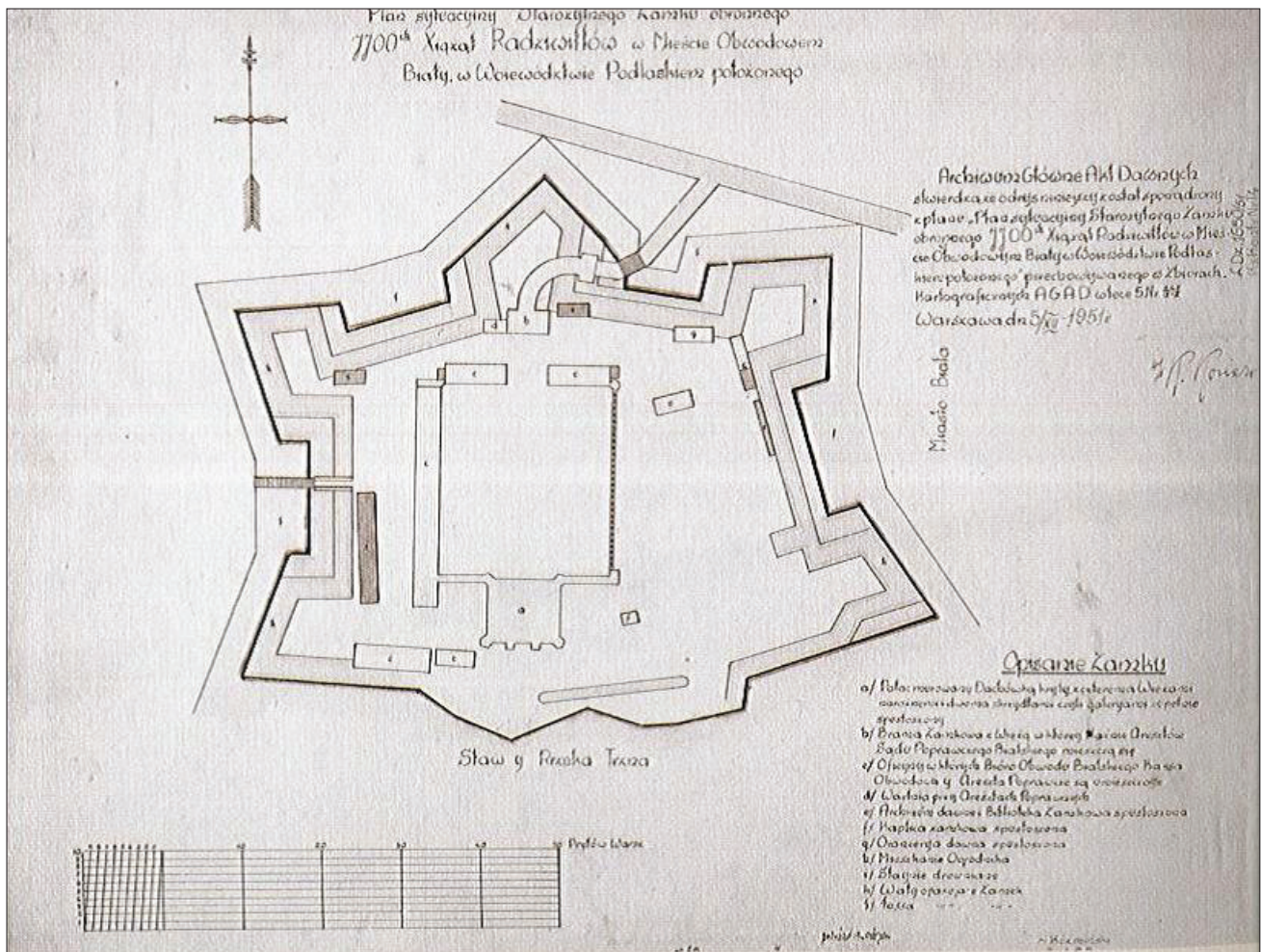
Należy bezwzględnie chronić układ zachowanych obiektów oraz oś główną założenia i uczytel-

nić oś poprzeczną biegnącą od nieistniejącej „bramy koszarowej” przez dziedziniec, bramę ogrodzenia oraz „ogród włoski”. Uczytelnienia wymaga powiązanie osi poprzecznych ogrodu z dziedzińcem i osią poprzeczną założenia poprzez realizację zachodniego wjazdu bramy koszarowej.

Można podjąć próbę odtworzenia pierzei południowej dziedzińca zamkowego poprzez rekonstrukcję południowych galerii lub odbudowę nieistniejącego dziś głównego budynku pałacu wraz z galeriami. Alternatywę stanowi uczytelnienie – w poziomie obecnego terenu – zarysu pałacu

<sup>23</sup> Miejskowy plan zagospodarowania przestrzennego miasta Biała Podlaska pod nazwą „DOLINA KRZNY I KLUKÓWKI ETAP I” przyjęty Uchwałą Nr XXV/236/13 Rady Miasta Biała

Podlaska z dnia 25 lutego 2013 r. Dziennik Urzędowy Województwa Lubelskiego z dnia 11 czerwca 2013 r., poz. 2961.



14. Plan sytuacyjny wałów ziemnych i poszczególnych budynków na terenie założenia pałacowego Radziwiłłów, dokumentację sporządził budowniczy powiatu białskiego Stefan Koźmiński w 1830 r. Oryginały w Archiwum radziwiłłowskim AGAD w Warszawie. J. Domański, *Biała Podlaska. Historia i tożsamość miasta*

14. Layout plan of the ramps and individual buildings within the palace complex of the Radziwiłł family, documentation was prepared by the architect of the Biała Podlaska powiat (county), Stefan Koźmiński, in 1830. Originals can be found at the Radziwiłł Family Archive of the Central Archives of Historical Records in Warsaw. J. Domański, *Biała Podlaska. Historia i tożsamość miasta*

z niewielką ekspozycją jego zachowanych fundamentów.

Układ przestrzenny założenia wzbogacał rozległy zwierzyńiec położony na wysepkach oblanych wodami rzeki Krzny. Po regulacji rzeki w XX wieku zatracono jej wygląd. Właściwe wydaje się odtworzenie układu zwierzyńca, opierając się na zachowanym materiale ikonograficznym i na projektach G. Ciolka i szczególnie E. Bartmana.

Przekształcenia fortyfikacji powstałe na skutek licznych przebudów, remontów lub ich braku stwarzają znaczne trudności w zakresie ich pełnej rewaloryzacji. Działania te utrudnia także rosnący na wałach i w fosach drzewostan, jak i zachodzące procesy erozyjne. W tej sytuacji wskazana jest rekonstrukcja frontów: północnego, zachodniego i wschodniego oraz uczynienie frontu południo-

wego. Zasadą powinno być także ograniczenie do niezbędnego minimum ingerencji w zastaną formę budowli fortecznych. Duże fragmenty autentycznych wałów są cenne, pomimo że osiadły i powinny być zabezpieczone na fragmentach dobrze zachowanych. Istniejące w terenie elementy i geometria form ziemnych, które wykazują zbieżność z historycznymi przekazami ikonograficznymi, wymagają zabiegów konserwatorskich bez przebudowy wałów do stanu formalnej poprawności traktatowej (il. 14).

Wobec braku naukowych przesłanek do rekonstrukcji frontu kleszczowego fortu w południowej części fortyfikacji, co zostało zaproponowane w realizowanym projekcie A. i D. Król, właściwym rozwiązaniem może być odniesienie formy dzieła do idei przekazu z XVIII wieku i przestrzenne odtworzenie zlikwidowanych odcinków kurtyny fortecz-

nej poprzez wprowadzenie budowli w postaci nowego uzupełnienia.

Półbastion południowo-wschodni, ścięty przez trasę komunikacyjną, wymaga opracowania specjalnego w linii przekroju ubytku. Rozwiązaniem może być wprowadzenie prostej skarpy ziemnej w miejscu przecięcia – nie powtarzającej formy zabytkowej. Ponieważ kurtyna łącząca bastion środkowy z bastionem północno-zachodnim jest obecnie przecięta drogą wjazdową, będzie wymagała likwidacji i przywrócenia tego jej fragmentu. W obrębie drogi wałowej istnieje możliwość utworzenia alei spacerowej, co wymagać będzie ograniczenia zasięgu istniejącego drzewostanu.

Wskazana jest pełna rekonstrukcja galerii południowej pałacu tworząca południową ścianę dziedzińca pałacowego. Zachowany materiał ikonograficzny i kartograficzny z okresu po przekształceniach pałacu w połowie XVIII w. pozwala na podjęcie tych działań, w tym dopuszczenie rekonstrukcji formy zewnętrznej budynku z pierwszej lub drugiej fazy budowy.

Nieistniejąca dziś brama koszarowa i most wymagają rekonstrukcji ze względu na podkreślenie poprzecznej osi założenia i odtworzenie dawnego dojazdu do zespołu od strony zachodniej. Planowana realizacja dużego parkingu po zachodniej stronie zespołu zamkowego ułatwi dostęp przez odtwarzaną bramę. Rekonstrukcji bramy i mostu wymaga funkcja obiektów zachodniej części założenia, muzeum, biblioteki, amfiteatru i planowanej odbudowy pałacu.

Zrealizowany w ostatnich latach nowy ogród barokowy wymaga pełniejszego nawiązania do układu historycznego, w tym relacji względem osi poprzecznej dziedzińca zamkowego, zgodnie z przekazem historycznym z 1777 roku. W pracach nad rekonstrukcją części ogrodowej należy uwzględnić budynek nieistniejącej „biblioteki”.

Rozwiązaniem sprzyjającym podkreśleniu walorów całego kompleksu rezydencjonalnego jest podjęcie próby odtworzenia istniejącego dawniej na południe od pałacu układu wodnego z „młynówkami”. Obok funkcjonującego w okresie baroku „widoku z pałacu”, w dzisiejszych czasach ważne są również widoki na pałac od strony doliny rzeki Krzny i z przeciwległego brzegu rzeki, gdzie na przestrzeni lat rozbudowało się miasto. Widok na założenie wpisuje się w system miejskich ścieżek rowerowych w dolinie rzeki w celu wyeksponowania wartości kulturowo-krajobrazowych założenia. W tym kontekście, istotne jest także uczynienie

wieży wjazdowej w strukturze tej części miasta przez przecinkę drzew w samym parku, aby odsłonić ją w perspektywie wjazdu ul. Warszawską do miasta, jak i ulicą prowadzącą z rynku. Sąsiadująca z założeniem wysoka bryła przychodni zdrowia powinna zostać przesłonięta nowymi nasadzeniami od strony rzeki ukrywającymi równocześnie planowany od strony zachodniej parking.

Włączenie zespołu i doliny do systemu przestrzeni publicznych oraz udostępnienie ich dla celów rekreacji i wypoczynku, przy jednoczesnej ochronie wartości przyrodniczych, krajobrazowych i kulturowych, powinno być jednym z głównych założeń programu rewitalizacji.

## Podsumowanie i wnioski końcowe

Zespół pałacowo-parkowy Radziwiłłów w Białej Podlaskiej złożony z fortyfikacji, zabytkowej zabudowy oraz odtworzonego ogrodu barokowego i parku pochodzącego z początku XX wieku, stanowi jeden z ciekawszych zespołów rezydencjonalno-obronnych na terenach wschodniej Polski. Na skutek prac wykonanych w ostatnich latach, stopniowo zmienia swoje oblicze. Podjęte dotychczas działania zainicjowały uczynienie historycznego układu, jednak jest to dopiero pierwszy etap wymagający podjęcia kolejnych decyzji w zakresie przywrócenia wartości temu obiektowi, jak i określenia zakresu adaptacji do nowych funkcji. Jest to istotne ze względu na fakt, iż obowiązujący miejscowy plan zagospodarowania „DOLINA KRZNY I KLUKÓWKI ETAP I”, przyjęty Uchwałą Nr XXV/236/13 Rady Miasta Biała Podlaska z dnia 25 lutego 2013 r. wprowadza dla terenu objętego wpisem do rejestru zabytków dodatkową formę ochrony poprzez strefę ścisłej ochrony konserwatorskiej i przewiduje funkcję usług z zakresu kultury w zieleni parkowej.

Kierunki dalszych działań powinny więc mieć charakter kompleksowy – odnosić się zarówno do poszczególnych elementów składających się na całość zespołu pałacowo-parkowego w Białej Podlaskiej, jak i relacji pomiędzy nimi. Powinny wynikać bezpośrednio z uwarunkowań historycznych i podkreślać zarówno walory kompozycyjno-przestrzenne, jak i funkcjonalne zespołu w kontekście danego miejsca oraz otoczenia uwzględniając powiązania z miastem i krajobrazem rzeki Krzny. Tylko całościowe podejście, przyjęte jako cel nadrzędny, pozwoli na wyeksponowanie i utrzymanie wartości historycznych tego unikalnego zespołu.

## Bibliografia

- J. Baranowski, *Pałac w Białej Podlaskiej. Próba rekonstrukcji stanu z XVII wieku*, Biuletyn Historii Sztuki, XXIX, Nr 1, 1967, s. 39–54.
- E. Bartman, *Koncepcja rewitalizacji zespołu pałacowo-parkowego w Białej Podlaskiej*, Marki 1998, mpis w WOZU w Białej Podlaskiej, zasoby własne Urzędu Miasta Biała Podlaska.
- T. Bernatowicz, *Niezrealizowana „królewska” rezydencja w Białej Podlaskiej. Artyści włoscy w Polsce*, Warszawa 2004, s. 499–512.
- J. Bogdanowski, *Architektura obronna w krajobrazie Polski, od Biskupina do Westerplatte*, Warszawa-Kraków 1996.
- J. Bogdanowski, Z. Holcer, M. Kornecki, *Architektura obronna*, Warszawa 1994.
- Z. Borchulski, C. Dziedzic, A. Polska, IGPiM, *Ekofizjografia podstawowa miasta Biała Podlaska*, Lublin 2003.
- J. Cichomski, *Zespół pałacowo-obronny w Białej Podlaskiej*, Muzeum Okręgowe w Białej Podlaskiej, 1988.
- G. Ciołek, *Projekt ogrodu zamkowego w Białej Podlaskiej*, Kraków 1958, mpis w WOZU w Białej Podlaskiej.
- J. Domański, *Biała Podlaska. Historia i tożsamość miasta*, Biała Podlaska 2010.
- J. Flisiński, *Dzieje Białej Podlaskiej. Monografia*, Tom I, *Biała na Podlasiu. Dzieje miasta i okolic do 1795 r.*, Biała Podlaska 2009.
- A. Jodłowski, *Radziwiłłowie w Białej na Podlasiu. Ich rezydencja, kościoły i rzemiosło*, Muzeum Południowego Podlasia, 2008.
- A. Jodłowski, *Założenie pałacowe Radziwiłłów w Białej Podlaskiej*, Muzeum Okręgowe w Białej Podlaskiej, 1988.
- T. Krawczak, *Dzieje zamku bialskiego*, Muzeum Okręgowe w Białej Podlaskiej, 1982.
- A., D. Król, *Koncepcja rewitalizacji zespołu parkowo-pałacowego dawnej siedziby Radziwiłłów w Białej Podlaskiej*, Materiały Urzędu Miasta Biała Podlaska, Warszawa 2005.
- Księga Świata. Wiadomości z dziedziny nauk przyrodzonych, historii krajów i ludów, żywoty znakomitych ludzi, podróże, opisy ciekawych miejscowości, wód słynniejszych, odkrycia i wynalazki, ważniejsze zajęcia przemysłowe, obrazy towarzyskie, statystyczne, ekonomiczne itp. z rycinami na stali, czarnymi i kolorowanymi, oraz drzeworytami*, R. 4, cz. 2, 1855.
- M. Lewicka-Cempa, *Opinia do „Projektu rewitalizacji zespołu parkowo-pałacowego dawnej siedziby Radziwiłłów w Białej Podlaskiej” – projekt rekonstrukcji fortyfikacji*, Warszawa 2005.
- T. Majda, M. Mirecka, *Przywracanie rzeki miastu. Koncepcja rewitalizacji doliny rzeki Krzny na terenie miejskiego obszaru funkcjonalnego*, Biała Podlaska 2014.
- L. Majdecki, *Rejestr ogrodów polskich*, Zeszyt 2, PWN, Warszawa 1964.
- J. Maraśkiewicz, *Biała Podlaska. Dzieje miasta i kościoła farnego pw. Św. Anny od XV wieku do 1945 r.*, Donatech Sp. z o.o., Biała Podlaska 2007.
- T. Michalak, A. Obrębska, *Koncepcja rewitalizacji. Zabytkowy zespół zamkowy/park miejski, Biała Podlaska, ul. Dzierżyńskiego. Prace przedprojektowe*, PKZ Lublin 1983.
- Miejscowy plan zagospodarowania przestrzennego miasta Biała Podlaska pod nazwą „DOLINA KRZNY I KLUKÓWKI ETAP I”* przyjęty Uchwałą Nr XXV/236/13 Rady Miasta Biała Podlaska z dnia 25 lutego 2013 r. Dziennik Urzędowy Województwa Lubelskiego z dnia 11 czerwca 2013 r., poz. 2961.
- A. Miłobędzki, *Architektura polska XVII wieku*, t. 1–2, Warszawa 1980.
- J. Nowak, J. Gałuszka, *Opracowanie fizjograficzne ogólne dla miasta Biała Podlaska*, Geoprojekt, Rzeszów 1988.
- A. Obrębska, *Prace przedprojektowe. Zespół Parkowy – Zamek Poradziwiłłowski. Aktualizacja koncepcji rewitalizacji*, PKZ Lublin, 1987.
- W. Przybyszewski, *Odnaleziona fotografia*, „Spotkania z zabytkami”, nr 1, 2006, s. 13–16.
- Rejestr zabytków A-48/134, decyzja WKZ w Lublinie z dnia 31.12.1966 r., znak KL.V-7/97/66 ze zmianami.
- W. Sobczak, *Biała Podlaska. Zamek. Rekonstrukcja*, 1974.
- Studium uwarunkowań i kierunków zagospodarowania przestrzennego miasta Biała Podlaska* przyjęte Uchwałą Nr XXXVI/116/10 Rady Miasta Biała Podlaska z dnia 21 kwietnia 2010 r. zmienione Uchwałą Nr XXIX/269/13 Rady Miasta Biała Podlaska z dnia 29 lipca 2013 r., Uchwałą Nr XXXVII/364/14 Rady Miasta Biała Podlaska z dnia 11 sierpnia 2014 r. oraz Uchwałą Nr XII/89/15 Rady Miasta Biała Podlaska z dnia 27 listopada 2015 r.

Dorota Antonowicz, mgr inż. arch.  
Architekt Miasta, Urząd Miasta Biała Podlaska

Kinga Kimic, dr inż. arch. krajobrazu  
Katedra Architektury Krajobrazu  
Wydział Ogrodnictwa, Biotechnologii  
i Architektury Krajobrazu,  
Szkoła Główna Gospodarstwa Wiejskiego w Warszawie

# THE MAGNATE RESIDENCE OF THE RADZIWIŁŁ FAMILY IN BIAŁA PODLASKA – HISTORY, TRANSFORMATIONS, STATE OF PRESERVATION

DOROTA ANTONOWICZ, KINGA KIMIC

## Introduction

The magnate residence of the Radziwiłł family in Biała was one of the most outstanding architectural developments of the 17th century erected within the area of the Grand Duchy of Lithuania. The complex is an example of a modern magnate residence combining refined representational qualities with defensive features, called *palazzo in fortezza*<sup>1</sup>. The entire complex, built over a period of more than a hundred years (1622–1736), comprised a castle, which was transformed into a palace after the conversion in the years 1760–1762 (demolished as a ruin in 1883) and three outbuildings enclosing one of the largest palace courtyards in the Polish-Lithuanian Commonwealth. The complex also included: a palace chapel from 1628, a tower, an entrance gate, and an elegant representational garden – complementing the composition and programme of the whole complex. It was established at the same time as the first residence, ca. 1622, forming the eastern frontage of the courtyard in an unusual way. The historical greenery landscaping, located within the fortalice between the palace courtyard and the eastern curtain, was transformed at the same time as the palace, into an Italian Renaissance garden<sup>2</sup>. The whole residential layout was enclosed by ramparts built according to the old Dutch system surrounding the complex, comprised of five moated bastions, which outlined the outer boundaries of the residence.

Also unique is the location of the entire complex in the immediate vicinity of the historical urban complex, which developed parallel with it, and the layout of the fortifications harmoniously integrated into the natural landform features of the elevated bank of the valley of the Krzna River, whose waters used to feed the moat. The whole can be described as an outstanding example of a “small fortress”,

a relic of once common, and nowadays very unique fortalice, which – due to its style – is defined in academic literature as the “Old Polish school”<sup>3</sup> (Fig. 1).

Today, the complex borders on the developing urban landscape from the north, and from the south, still on the valley of the Krzna River, constituting the core of the open grounds in the city of Biała Podlaska<sup>4</sup>. In spite of the considerable transformations they underwent over several centuries, the architectural and other spatial elements making up this unique complex are still of immense value. Currently, the naturalistic park with specimen of an old-growth forest, developed on the curtains and bastions of the fortalice and partially in the old palace courtyard, became one of the important elements of the greenery composition. Today, when the city is opening up to the area of the Krzna valley with the aim of using it in order to develop recreational and cultural functions in close connection with the area of the former residence of the Radziwiłł family, learning about the history and transformations of the whole complex throughout the consecutive periods of its existence, along with the assessment of the state of preservation of its individual elements, constitutes the basis for taking action aimed at determining the directions of restoration and adaptation of the complex, taking into consideration the emphasis on and respect for the values that it represents.

## Historical background

### – stages of development of the residence

Taking over the estate in Biała in the late 16th century, Mikołaj Krzysztof Radziwiłł Sierotka (“the Orphan”) began the rule of the Radziwiłł family in this area. Mikołaj’s youngest son, Prince Aleksander Ludwik, selected Biała for his seat and set

<sup>1</sup> J. Bogdanowski, Z. Holcer, M. Kornecki, *Słownik terminologiczny architektury. Architektura obronna*, Wyd. Ośrodek Dokumentacji Zabytków, Warszawa 1994, p. 55.

<sup>2</sup> T. Krawczak, *Dzieje zamku bialskiego*, Muzeum Okręgowe in Biała Podlaska, 1982. p. 12.

<sup>3</sup> J. Bogdanowski, *Architektura obronna w krajobrazie Polski, od Biskupina do Westerplatte*, Warszawa-Kraków 1996, p. 121.

<sup>4</sup> J. Nowak, J. Gałuszka, *Opracowanie fizjograficzne ogólne dla miasta Biała Podlaska*, Geoprojekt, Rzeszów 1988; Z. Borchulski, C. Dziedzic, A. Polska, IGPiM, *Ekofizjografia podstawowa miasta Biała Podlaska*, Lublin 2003.

about building a magnate residence worthy of the Radziwiłł family<sup>5</sup>.

In 1622, the owner of the town, Aleksander Ludwik Radziwiłł, concluded a contract with a Lublin bricklayer, Paweł Negrone de Szate, known as Paweł Murzyn. He took on building the castle – according to his own “image”<sup>6</sup>. Construction work was carried out at this time. The chapel and the lower part of the castle tower probably also date back to this period. The construction of the fortifications also began and the garden was established. The castle was most probably completed in the 1630s. Its style resembled the main residence of the Radziwiłł family in Nieśwież, the palace of the Leszczyński family in Lublin, and the Ujazdów Castle in Warsaw.

Around the mid-17th century, the castle’s façade was modified. On the east-west line, two outermost turrets were added, connected with the main body of the building with arcaded galleries on columns. This way, one of the largest ceremonial rectangular palace courtyards in the Polish-Lithuanian Commonwealth was created, outlined on the palace axis. Its shape took on a regular form of a rectangle accentuated by four corner towers for the first time in the history of modern residential architecture<sup>7</sup>. In 1699, architect Andrzej Józefat Jeziornicki enclosed the western part of the courtyard with an unusually long outbuilding and two smaller outbuildings from the north. However, the planned eastern outbuilding, was not erected.

Events related to the outbreak of the Great Northern War stopped the construction work on the castle, which was burnt down along with the town in 1706. It remained in this state until the 1720s, when after the death of her husband, Karol Stanisław, Princess Anna Radziwiłł née Sanguszko, began to gradually improve its appearance (Fig. 2). The building was reconstructed and renovated, among others by artists brought from Germany, Italy, Switzerland, and Bohemia<sup>8</sup>.

This was also the period when the gate tower, situated right in front of the palace between the northern outbuildings, was constructed, along with

the gorge and entrance gate. The tower was the most important element in the entire complex. The gate, also constructed by Jeziornicki, was rebuilt after its destruction. It was designed as a Roman triumphal arch with a portico of a Roman temple (Fig. 3).

The palace complex was surrounded by a wide moat and 7.5-meter high ramparts, forming an irregular pentagon with bastions. The fortifications were constructed according to the old Dutch system, considerably simplified, with irregularities and partially reduced ramparts from the southern side, i.e. from the side of the Krzna River. On this side, both the river and swamps performed the defensive function.

After the death of Princess Anna Radziwiłł née Sanguszko in 1746, her son – Prince Hieronim Florian – was planning to convert the complex into an almost royal residence<sup>9</sup>, but the conversion only partially included the palace, the construction of a theatre, and an expansion of the hunting park.

The second stage of shaping the architecture of the complex took place in the years 1760–1762 and involved a complete transformation carried out by Michał II Kazimierz Radziwiłł in a spirit of French palace and garden complexes. The castle was converted into an open residence – a palace – harmonising with the previously formed ramparts. A new gable roof was made, forming massive gables with loggias; the mezzanine was altered. The work was partially continued by the next owner, Prince Karol Stanisław II Radziwiłł. In 1764, the palace was destroyed once again, when Prince Jan Mikołaj Chodkiewicz forayed into the town. Restoration work on the main building and outbuildings did not start until after 1772. The appearance of the palace after this reconstruction is known from 19th-century iconographic materials. The layout of the whole residential complex from this period is documented on the hand-coloured maps of the so-called Targoński’s Atlas – a collection of plans and maps of the town and county of Biała from the years 1777–1782. The palace buildings occupied the middle of the fortification complex – they were clustered around the rectangular courtyard. The main body of the palace

<sup>5</sup> J. Flisiński, *Dzieje Białej Podlaskiej. Monografia*, Vol. I, *Biała na Podlasiu. Dzieje miasta i okolic do 1795 r.*, Wyd. Miejska Biblioteka Publiczna, Biała Podlaska 2009, p. 187.

<sup>6</sup> A. Jodłowski, *Założenie pałacowe Radziwiłłów w Białej Podlaskiej*, Muzeum Okręgowe in Biała Podlaska, 1988.

<sup>7</sup> A. Miłobędzki, *Architektura polska XVII wieku*, Vol. 2, PWN, Warszawa 1980, p. 299.

<sup>8</sup> T. Krawczak, *Dzieje zamku bialskiego*, Wyd. Muzeum Okręgowe in Biała Podlaska, 1982, p. 6.

<sup>9</sup> The concept of expanding the palace in Biała was inspired by the expansion of the Ujazdów Castle and the Saxon Palace in Warsaw, which was carried out at the time. T. Bernatowicz, *Niezrealizowana „królewska” rezydencja w Białej Podlaskiej*, [in:] *Artyści włoscy w Polsce XV–XVIII wieku*, Warszawa 2004, pp. 499–512.

with turrets and galleries enclosed it from the south. The western and northern sides of the courtyard were formed by the outbuildings, one-storey at the time. On the palace axis, at the base of the northern bastion, there was a high tower connected with the entrance gate by a quarter-circular gorge. The eastern side of the courtyard was enclosed with a fence with stone pillars. Behind it was a baroque garden. This part also included the gardener's house, residential and farm buildings, a treasury, a fig greenhouse, and a summer theatre. Located to the south of the palace, on the vast riverside wetlands crisscrossed by canals joined to the system of the fortress' moats, was an extensive hunting park. It occupied two islands, where deer, roe deer, and European bison were kept. The complex had a crosswise axis, which ran from the barrack gate across the palace courtyard to the garden entrance (Figs. 4, 5).

The residential complex was owned by Mikołaj Radziwiłł in 1775, was then taken over by Hieronim Wincenty Radziwiłł in 1778 and Dominik Radziwiłł, who died in 1813, and then – through his daughter Stefania – went into the hands of the Hohenlohe family, then the Skrzyński family, and others. In the 19th century, the palace fell more and more into ruin and ultimately, in 1883, it was sold and demolished for the bricks. Only the foundations and old photographs and prints were left of the main body of the palace. The Biała complex had various functions later, including a Russian prison. After 1920, saved by the Biała starost J. Rudnicki from complete destruction<sup>10</sup>, it was purchased from the Łysakowski family. In 1922, the residence became the seat of the Biała Starosty – public property. At this time, one floor was added to both outbuildings and an urban park was established within the area<sup>11</sup>.

After World War II, the complex was given administrative and educational functions. An inventory of the complex was then made and in 1958, the *Design of the palace garden in Biała Podlaska [Projekt ogrodu zamkowego w Białej Podlaskiej]* was developed by Professor Gerard Ciołek<sup>12</sup>. In this period, the outline of the fortifications with the bastions was preserved quite well in three corners, and levelled in the other two – the southern ones. The

bottoms of the moats were considerably elevated compared to the original state, there was no water in them, and only a faint flow could be observed along one section of the western moat. Apart from the valuable historic buildings (already without the main body of the palace), the complex included newly erected buildings without historic or architectural value. The tree cover of the grounds was concentrated in two areas: the central part within the courtyard, as well as on the ramparts and in the moats. In the place where the former Italian garden was located, there were also fruit trees.

Professor Ciołek's design involved the reconstruction of the original outline of the fortifications (both the fortifications and the moats, which he planned to fill with water) and the old hunting park, including the use of the area for sports-, leisure-, and entertainment-related purposes (sports fields were situated within the complex). Reconstruction of the waterway network with a huge canal on the palace axis and two islands with access to the complex via two alleys was planned. The concept also involved banking up the water with a weir to the elevation of 38.5 m with separate cascading of the moat so as to ensure the flow of water. The reconstruction of the waterway network also included creating two islands to the south of the fortifications in the river valley with the elevation of their grade-line and the addition of a marina for kayaks, a café, and a pergola.

The composition of the garden was kept in the regular convention. The missing palace was supposed to be highlighted in the area by means of a terrace with the outline of its projection or rebuilt according to the old body of the building, but without the tendency to faithfully recreate the historic forms. The main composition axis of the complex, running along the north-south line, was preserved. Later buildings by the north-eastern bastion were to be adapted for the purposes of the garden farm for the complex (Figs. 6, 7).

The design project involved an adaptation of the orchard for park purposes. The trees from the moat area and places where considerable earthwork was to be carried out, were to be removed. In order

<sup>10</sup> J. Maraškiewicz, *Biała Podlaska. Dzieje miasta i kościoła farnego pw. Św. Anny od XV wieku do 1945 r.*, Biała Podlaska 2007, p. 12.

<sup>11</sup> L. Majdecki, *Rejestr ogrodów polskich*, issue 2, PWN, Warszawa 1930, Plan sytuacyjny ogrodu i zamku, p. 15.

<sup>12</sup> G. Ciołek, *Projekt ogrodu zamkowego w Białej Podlaskiej*, 1958, source: materials of the Municipal Office of the City of Biała Podlaska.

to recreate the broad view of the river, the author planned to remove or trim some of the trees which proliferated in the area of the former courtyard. Adding new trees was planned on top of ramparts and bastions. The recreational programme was to be significantly expanded – the introduction of a children’s playground was suggested in the north-eastern bastion, and in the western part of the complex and to the south-east below the fortification line, sports fields and courts with a system of access roads were added. The entire area was shaped by a number of garden interiors of various sizes, along with the accompanying leisure squares enclosed by trees.

As part of the implementation of the project, new paths were marked out in the former courtyard and some trees were planted. The greatest interference in the historic spatial arrangement was the summer theatre designed in the north-western bastion. According to this concept, an amphitheatre with the auditorium on the slope of the rampart was built in 1965 and functioned until 1995.

This condition was consolidated by the amphitheatre design developed by architect Kazimierz Butelski – the facility was built in 1996. The amphitheatre was given modern architectural form without direct historical references. During the construction work, remains of a 16th-century manor house in Biała were found and highlighted in the design project. The project received an international award for its innovative form. The amphitheatre is still in use today, but attempts are being made to add a roof over the auditorium, which unfortunately may interfere in the historic arrangement of the fortifications to an even larger extent.

In the years that followed, a lot of research was carried out on the complex. In the 1980s, the archaeological study of J. Cichomski was described. The studies prepared between the 1960s and the 1990s included:

- 1963 – J. Baranowski, *Zamek w Białej Podlaskiej. Przegląd materiału archiwalnego i ikonograficznego, Wnioski konserwatorskie dotyczące bramy i wieży bramnej*, PKZ Warszawa;
- 1974 – architect W. Sobczak, *Biała Podlaska. Zamek. Rekonstrukcja*;

- 1982 – A. Cebulak, K. Mazur, *Dokumentacja naukowo-historyczna: Zamek poradziwillowski w Białej Podlaskiej*, study commissioned by PKZ Lublin;
- 1983 – T. Michalak, A. Obrębka, *Koncepcja rewaloryzacji. Zabytkowy zespół zamkowy/park miejski, Biała Podlaska, ul. Dzierżyńskiego. Prace przedprojektowe*, PKZ Lublin;
- 1987 – A. Obrębka, *Prace przedprojektowe. Zespół Parkowy – Zamek Poradziwillowski. Aktualizacja koncepcji rewaloryzacji*, PKZ Lublin.

In 1998, a new concept of the restoration of the palace and park complex in Biała Podlaska was developed by Professor Edward Bartman<sup>13</sup>, and – unlike in Professor Ciołek’s concept – here, the function was clearly subordinated to historical content and the historic structure of the complex (Fig. 8). The concept emphasised the historical layout based on two composition axes: the main one, running along the north-south line, and the crosswise one, with the reconstruction of the barrack gate. The axes crossed in the central part of the palace courtyard. The concept returned to the idea of a sectioned-off inner palace courtyard enclosed within an architectural setting. It provided for a regular garden with a four-section layout, enclosed by a pergola with a view of the valley of the Krzna River from the east. Within its boundaries, a randomly arranged old-growth forest exposed on grassy areas, was preserved. Within the outline of the former palace, a recreational area with a mineral surface was proposed.

In the design project, the park interior of the former Italian Renaissance garden in the eastern park was taken up by a four-section embroidery-lawn parterre with a fountain. The garden’s side axis ended with a grotto located in the eastern curtain. From the north, the interior with the garden was enclosed by the preserved trees and the park pavilion under design. From the south, there was a landscape park with a garden of “park roses” planted on the lawn. On the boundary between the parterre and the rose garden, two groups of “Persian lilacs” with an intense scent were planned. The interior was enriched with the existing chapel and the statue of Charles Borromeo. In the interior of the south-west-

<sup>13</sup> E. Bartman, *Koncepcja rewaloryzacji zespołu pałacowo-parkowego w Białej Podlaskiej*, 1998 r., source: materials of the Municipal Office of the City of Biała Podlaska.

ern bastion, recreational lawn areas surrounded by embankments were designed.

The concept also involved the transformation of the riverside areas of the former hunting park into a landscape park. Situated in the valley of the Krzna River, it was to include: flowery meadows, recreational lawn areas, single trees and their groups, and a waterway system resembling the old so-called *młynówka* rivers (“mill rivers”), adapted for boats, and a small marina for kayaks. The park area was connected with the inner garden by two drawbridges.

The management of the tree stand within the park was to consist in bringing out the basic historic tree arrangement and removing the trees improperly planted in the last 50 years and self-seeders. On account of the abundant tree stand of outstanding natural value, new plantings were not suggested apart from selected places – by car parks, along the western outbuilding, and in the part of the landscape park located within the former hunting park.

The now highlighted fortifications with a new arrangement of slopes from the south led from the garden level towards the moats. From the north and west, the fortifications were surrounded by a water-filled moat. In order to ensure proper communication, the concept involved the elimination of the secondary entrance from the north. The role of the main entrance was to be assumed by the newly designed bridge with a barrack gate in the western curtain on the crosswise axis of the complex.

The approach presented in this concept indicated a large degree of respect for the preserved structure of the historic complex, combining the historical values brought out and kept in the spirit of the period and the contemporary needs of the city’s residents. Partial implementation in terms of the location of the baroque garden in the eastern part of the complex made it possible to bring out the composition dating back to this period, which harmonises with the current function of the park.

A slightly different approach was presented in the concept developed by A. and D. Król in 2005<sup>14</sup>. It put emphasis on highlighting the system of fortifications – the clear geometry of the bastions and curtains, enclosed from the south. Dry moats were planned. The entrance from the north side was kept

and a footbridge was introduced in place of the former barrack gate. The courtyard – with a four-section layout, crisscrossed by a system of paths repeating the axis pattern along the north-south and east-west lines – assumed a more contemporary form, involving the preservation of the random arrangement of the existing trees. In order to highlight its regular outline, the area was enclosed with a fence from the east and with a pergola from the south, marking the outline of the projection of the palace.

The interior of the former Italian garden was planned as a parterre, but with a much more complex form, additionally introducing new composition axes, not referring to the historic layout, in the central part. The space surrounding the building complex within the boundaries of the fortifications was planned as a landscape park with vast lawn areas and few groups of trees. In the selected fragments, the tree stand was preserved on top of the ramparts and on their slopes.

### Forms of protection

The scope of the conservation protection of the complex was specified in the entry into the register of monuments of the Lublin voivodeship (number in the voivodeship register of monuments: A/134) as follows: “*the (Radziwiłł) castle complex including: the remains of bastion fortifications, the entrance complex comprising the entrance gate, the entrance gorge, and the gate tower; the north-western outbuilding, the north-eastern outbuilding, the western outbuilding with a turret along with its stucco decoration of the cupola interior, the eastern turret with its sgraffito decoration of the cupola interior and elevation, the palace chapel, the palace foundations, the park within the limits of the area corresponding to plots no. 2113/1, 2113/2.*”<sup>15</sup>. The discussed area is also part of the urban layout entered into the register of monuments on account of its “*network of streets and squares, scale of urban building development, defensive castle complex, historic panorama of the city*” (register no.: A/656)<sup>16</sup>.

Based on the decision of 7 April 2016, also the guardhouse along with the entrance gate and fencing built in the years 1925–1926, located within the

<sup>14</sup> *Design concept of the restoration of the palace and park complex of the former residence of the Radziwiłł family in Biała Podlaska*, Warsaw 2005, source: materials of the Municipal Office of the City of Biała Podlaska.

<sup>15</sup> Rejestr zabytków A-48/134 decyzja WKZ w Lublinie z dnia 31.12.1966 r., znak KL.V-7/97/66 ze zmianami.

<sup>16</sup> Rejestr zabytków A-79/656 decyzja WKZ w Lublinie z dnia 2.12.1972 r., znak KL.IV-7/115/72.

castle complex, was entered into the register. The building is situated by the former entrance to the castle, erected as a dormitory for the guard and a shop within the limits of the preserved fortifications, on the axis of the former drawbridge over the moat. *“Three elements of the monument’s composition, i.e. the guardhouse, the entrance gate with two wickets, and the two preserved segments of the fence are combined together and homogenous thanks to the architectural detail. They constitute an impressive representational entrance to the complex, forming a cosy interior, open from the side of the town, providing a broad perception of the complex.”*

Single trees within the park area are also under protection as natural monuments. They include two European ashes, three horse-chestnuts, and one common oak<sup>17</sup>.

### State of preservation

The remains of the defensive buildings of the palace and park complex in Biała are the preserved remains of the bastion fortifications bearing the features of the old Dutch system. These defences – preserved in the north-western and eastern curtains – were subjected to archaeological research in the years 1982–1984. Research was also carried out on the southern side, where currently there are no ramparts, confirming their presence in the previous centuries. Remains of a wooden bridge which used to lead to the hunting park<sup>18</sup> were found. The irregular pentagon of the fortifications in Biała constituted an outline of the fortress, with each of the sides forming the so-called front. Each front included two sides and a curtain. The whole was surrounded by a wet moat – today, its bottom is considerably elevated compared to the original state. The northern bastion was the beginning of the main axis of the complex. It was larger than the other ones and had an entrance gate in the eastern block. Formerly, the ramparts were crossed via an entrance gate with a gorge and a gate tower; the main body of the

palace then emerged on the axis of the complex. Now, on both sides of the gate, there are no curtain fragments, as the main and side access roads run that way from the northern side. The north-eastern and north-western fronts are no longer clearly visible. The first one was destroyed in the mid-19th century and the other was demolished in the 20th century. The form of the eastern and western fronts was slightly reduced. Currently, there is a walkway on top of the eastern fragment of the ramparts, and groups of self-seeded trees are clustered on the ramparts and where the moats used to be (Fig. 9).

The grandest building of the complex – the palace with arcades – did not survive until today. The archaeological research carried out in the 1980s showed that it was a three-section building with a basement. The walls of three turrets without basements and the junction with the gallery connecting the palace with the western outbuilding were revealed. It was determined that *“the ground floor level was situated much higher than the current ground level directly by the palace walls”*<sup>19</sup>. Another building which did not survive until the present is the western barrack gate. During the archaeological research carried out in the 1980s, the gate’s walls and its paved passage were located and revealed. The western edge of the gate was the beginning of a wooden bridge, also no longer there. Other elements of the old complex which did not survive until now include the grotto, the cascade, and the kitchen and garden outbuildings. Not all of them were precisely located, either.

The well-preserved entrance gate complex consists of three connected buildings. It is a five-storey tower erected on a square plan, covered with a hipped roof, topped with a dome with a lantern. It has a semi-circular passage. The tower is adjoined by the quarter-circular gorge, which led to the castle through the ramparts. The façade of the gate consists of one storey, has three axes, and is divided by pairs of Tuscan columns. Sculptural elements were made of sandstone. The gate façade is dated to the

<sup>17</sup> *Ekofizjografia podstawowa miasta Biała Podlaska*, IGPIM Lublin, 2003, source: materials of the Municipal Office of the City of Biała Podlaska.

<sup>18</sup> As J. Cichomski writes: *“originally the ramparts were about 6 m high, the moat went about 2.5 m deep below ground level in the period when the palace was in use. The rampart was strengthened with wooden structures against destruction. The theory that normal defences, i.e. the same as along the other sections, also existed on the southern side is confirmed by the*

*analysis of the plan from 1778, where fortifications are visible on the southern side. A photocopy of the original plan from the Jagiellonian University Library was provided by Rev. Roman Soszyński from Biała, from his collection”*. J. Cichomski, *Zespół pałacowo-obronny w Białej Podlaskiej*. Muzeum Okręgowe in Biała Podlaska, 1988, p. 28.

<sup>19</sup> J. Cichomski, *Zespół pałacowo-obronny w Białej Podlaskiej*, Muzeum Okręgowe in Biała Podlaska, 1998, p. 16.

1730s. The tower was renovated in the recent years. The building of the preserved tower and gorge now houses the Museum of Southern Podlachia with the main entrance from the eastern side, not preserving the former passageway from the gate portal to the inside. The complex can be entered via the historically shaped main entrance leading to the gate, gorge, and gate tower from the north, but currently the gate is bypassed and the complex is entered at the place where the partially removed northern fortification curtain used to be located or via the second entrance also leading inside from the north. The current entrance and guardhouse complex, located on this side, was built in the interwar period – it requires conservation work (Figs. 10, 11).

The western outbuilding with the western turret of the no longer present gallery was erected on a rectangular plan. The originally one-storey, one-section building now has two storeys. It was renovated and altered in 2003. It is situated perpendicularly to the front outbuildings, along the main axis of the complex. It houses a library, the rooms of the Biała Podlaska Cultural Centre, and the seat of the National Health Fund (NFZ). On the opposite side of the courtyard, right by the turret of the western outbuilding, there is the eastern outbuilding, currently a stand-alone building. Formerly, the two turrets were connected by the gallery of the palace body. To the south-east of the eastern turret, the old palace chapel is located, erected on a rectangular plan, with a barrel vault – it was preserved and renovated in the recent years. The northern front outbuildings currently have two storeys each. Formerly, a round tower adjoined the north-eastern outbuilding from the eastern side<sup>20</sup>. The north-western front outbuilding, formerly called the Treasury, now houses a Music School, and the north-eastern one, once called the Guardroom, houses the Municipal Public Library. The outbuildings are located symmetrically on both sides of the main axis of the complex and enclose the courtyard of the former castle from the north.

The eastern turret, erected as a staircase enclosing the no longer present arcaded galleries, was built on a square plan. The second storey was topped with

a dome with a lantern. The inside of the dome is covered by a sgraffito decoration. The building was also renovated in the recent years.

The contemporary facilities within the complex are dominated by the amphitheatre, erected according to the 1996 design of architect K. Butelski, which was given modern architectural form without any references to the historical nature of the complex and significantly interferes in the spatial arrangement of the whole complex. It is located in the north-western bastion. It requires refurbishment – currently, the project of its conversion, aimed at adding a roof, is under preparation.

The baroque garden – made according to the design prepared by A. and D. Król (2005) – was established in the former location of this element of the complex. However, it has a completely different form now, constituting a more elaborate regular garden arrangement with a labyrinth situated in the southern part (Fig. 12). According to M. Lewicka-Cempa's opinion, "*The author of the design project departed from the concept of a small and cosy garden salon – historically surrounded by hornbeam alleys from the east and west and the wall of the boxwood alley from the south, with the main axis/alley along the east-west line, directed towards the palace elevation*".<sup>21</sup>

### Directions of further activities

Along with the Ujazdów Castle in Warsaw, the palace and park complex of the Radziwiłł family in Biała Podlaska is considered to be one of the leading examples of magnate residences of the House of Vasa era<sup>22</sup>. Unfortunately, many of the buildings of this unique complex, including the body of the palace, did not survive until today. Nonetheless, the remaining buildings and spatial elements preserved until the present are extremely valuable and require conservation. The conducted research investigation of the current state, taking into consideration the transformations of the complex throughout the decades of its existence, forms the basis for formulating conclusions aimed at the protection and bringing out the values of this unique complex.

<sup>20</sup> J. Cichomski, op. cit.

<sup>21</sup> M. Lewicka-Cempa, *Opinia do projektu rewaloryzacji zespołu parkowo-palacowego dawnej siedziby Radziwiłłów w Białej Podlaskiej – projekt rekonstrukcji fortyfikacji*, Warszawa 2005, source: the Municipal Office of the City of Biała Podlaska.

<sup>22</sup> J. Baranowski, *Pałac w Białej Podlaskiej. Próba rekonstrukcji stanu z XVII wieku*, Biuletyn Historii Sztuki, XXIX, No. 1, 1967, p. 39.

In terms of communication, elimination of the second, north-western entrance from Warszawska street is recommended. The main entrance from Warszawska street requires alteration and renovation. An attempt should be made at altering the entrance in order to limit its opening to the courtyard and palace and activities should concentrate on achieving the effect of enclosing the front line of the fortifications by filling in the gap in the shoulder and curtain with a new building. However, it is necessary to provide the second entrance to the area of the complex ensuring access to the base and a fire route, preferably from the west, where the location of a large car park is provided for in the local development plan<sup>23</sup>. Vehicle traffic should be limited to the former utility courtyard from the western side. Within the area of the main courtyard and the Italian garden, only pedestrian traffic is recommended (Fig. 13).

The arrangement of the preserved buildings and the main axis of the complex should be strictly protected and the crosswise axis leading from the no longer present "barrack gate", across the courtyard, the fence gate, and the "Italian garden" should be highlighted. The connection of the crosswise axes of the garden with the courtyard and the crosswise axis of the complex also requires highlighting through the implementation of the western entrance of the barrack gate.

An attempt could be made at recreating the southern frontage of the castle courtyard through the reconstruction of the southern galleries or rebuilding the former main palace building along with the galleries. Highlighting – at the level of the current area – the outline of the palace with a small exposure of the preserved foundations is also an option.

The spatial arrangement of the complex was enriched by a vast hunting park located on the islands surrounded by the waters of the Krzna River. After the river was regulated in the 20th century, its appearance was lost. It seems appropriate to recreate the layout of the hunting park based on the preserved iconographic materials and the design projects prepared by G. Ciołek and in particular E. Bartman.

The transformations of the fortifications resulting from numerous alterations, renovations or lack

thereof pose significant difficulties in terms of their full restoration. These activities are also hindered by the tree stand growing on the ramparts and in the moats, as well as the erosion processes. In this situation, reconstruction of the northern, western, and eastern fronts is recommended, along with highlighting the southern front. Keeping any interference in the current form of the fortifications to the bare minimum should also be one of the main principles. Considerable fragments of the authentic ramparts are valuable even though they settled, and they should be protected along the well-preserved fragments. The elements and geometry of the landforms coincident with the historic iconographic materials require conservation without redevelopment of the ramparts aimed at achieving formal treaty-compliant correctness (Fig. 14).

In view of the lack of scientific reasons for the reconstruction of the fort's crownwork in the southern part of the fortifications, which was suggested in the project prepared by A. and D. Król, which is being implemented, the proper solution might be to relate the form of the work to the idea presented in the sources from the 18th century and spatially recreate the eliminated sections of the curtain by introducing a new addition.

The south-eastern half-bastion, truncated by a road, requires a special solution along the cross-section line of the defect. The solution might be to introduce a simple side slope at the crossing point – without repeating the historic form. Because the curtain connecting the middle bastion with the north-western one is currently crossed by the entry road, it will have to be eliminated and that fragment should be restored. There is a possibility of creating a walking alley, which would require limiting the scope of the existing tree stand.

Complete reconstruction of the southern gallery of the palace, constituting the southern wall of the palace courtyard, is recommended. The preserved iconographic and cartographic material from the period after the palace transformations in the mid-18th century makes it possible to initiate these activities, including the acceptance of the reconstruction of the outer form of the building from the first or second phase of its construction.

<sup>23</sup> *Miejscowy plan zagospodarowania przestrzennego miasta Biała Podlaska pod nazwą „DOLINA KRZNY I KLUKÓWKI ETAP I”* przyjęty Uchwałą Nr XXV/236/13 Rady Miasta Biała

Podlaska z dnia 25 luty 2013 r. Dziennik Urzędowy Województwa Lubelskiego z dnia 11 czerwca 2013 r., poz. 2961.

The no longer present barrack gate and bridge require reconstruction on account of highlighting the crosswise axis of the complex and recreating the former access to the complex from the west. The planned construction of a large car park on the western side of the castle complex will facilitate access through the recreated gate. The reconstruction of the gate and bridge is necessary on account of the function of the buildings located in the western part of the complex: the museum, the library, and the amphitheatre, as well as the planned reconstruction of the palace.

The new baroque garden made in the recent years requires a more complete reference to the historical layout, including the relation to the crosswise axis of the castle courtyard in accordance with the historical sources from 1777. Work on the reconstruction of the garden part should include the building of the no longer present “library”.

A solution creating favourable conditions for emphasising the values of the entire residential complex is to make an attempt at recreating the former waterway system located to the south of the palace, with the so-called *młynówka* rivers (“mill rivers”). Apart from the “view from the palace” from the baroque period, today, also views of the palace from the valley of the Krzna River and from the opposite bank of the river, where the city developed over the years, are important. The view of the complex harmonises with the system of the city’s bicycle lanes in the river valley, with the aim of emphasising the cultural and landscape values of the complex. In this context, it is also important to highlight the entrance tower in the structure of this part of the city by thinning some of the trees in the park itself in order to expose it from the perspective of the entry to the city via Warszawska street and via the street leading from the Market Square. The tall body of the health centre building bordering on the complex should be obscured by new trees from the side of the river, obscuring the car park planned from the west at the same time.

The inclusion of the complex and the valley in the public space system and opening them for recreation and leisure, while at the same time protecting their natural, landscape, and cultural values, should be one of the main principles of the revitalisation programme.

### Conclusions and final remarks

The palace and park complex of the Radziwiłł family in Biała Podlaska, comprising fortifications,

historic buildings, as well as the recreated baroque garden and the park dating back to the early 20th century, constitutes one of the more interesting residential and defensive complexes in eastern Poland. As a result of the works carried out in the recent years, its appearance is gradually changing. The activities undertaken to date initiated the process of highlighting the historic layout, yet this is only the first stage, requiring more decisions to be made concerning the restoration of the value of the site and determination of the scope of adaptation for its new functions. It is important due to the fact that the local development plan, “*THE VALLEY OF THE KRZNA AND KLUKÓWKA RIVERS STAGE I*”, adopted pursuant to Resolution No. XXV/236/13 of the Biała Podlaska City Council of 25 February 2013, introduces an additional form of protection for the area entered into the register of monuments in the form of the strict conservation protection zone and provides for the function of cultural services in the park area.

The directions of further activities should be comprehensive in nature – related both to the individual elements comprising the palace and park complex in Biała Podlaska and the interrelationships between them. They should result directly from the historical background and emphasise both the composition and spatial values and the functional values of the complex in the context of the given site and its surroundings, taking into consideration the connections with the city and the landscape of the Krzna River. Only a comprehensive approach, adopted as the overriding objective, will make it possible to highlight and preserve the historic values of this unique complex.

Translated by the Authors

### Bibliography

J. Baranowski, *Pałac w Białej Podlaskiej. Próba rekonstrukcji stanu z XVII wieku*, Biuletyn Historii Sztuki, XXIX, No 1, 1967, pp. 39–54.

E. Bartman, *Koncepcja rewaloryzacji zespołu pałacowo-parkowego w Białej Podlaskiej*, Marki 1998, type script in WOZU in Biała Podlaska, Urząd Miasta Biała Podlaska.

T. Bernatowicz, *Niezrealizowana „królewska” rezydencja w Białej Podlaskiej. Artyści włoscy w Polsce*, Warszawa 2004, pp. 499–512.

J. Bogdanowski, *Architektura obronna w krajobrazie Polski, od Biskupina do Westerplatte*, Warszawa-Kraków 1996.

- J. Bogdanowski, Z. Holcer, M. Kornecki, *Architektura obronna*, Warszawa 1994.
- Z. Borchulski, C. Dziedzic, A. Polska, IGPiM, *Ekofizjografia podstawowa miasta Biała Podlaska*, Lublin 2003.
- J. Cichomski, *Zespół pałacowo-obronny w Białej Podlaskiej*, Muzeum Okręgowe in Biała Podlaska 1988.
- G. Ciołek, *Projekt ogrodu zamkowego w Białej Podlaskiej*. Kraków 1958, type script in WOZU in Biała Podlaska.
- J. Domański, *Biała Podlaska. Historia i tożsamość miasta*, Biała Podlaska 2010.
- J. Flisiński, *Dzieje Białej Podlaskiej. Monografia*, Vol. I, *Biała na Podlasiu. Dzieje miasta i okolic do 1795 r.*, Biała Podlaska 2009.
- A. Jodłowski, *Radziwiłłowie w Białej na Podlasiu. Ich rezydencja, kościoły i rzemiosło*, Muzeum Południowego Podlasia, 2008.
- A. Jodłowski, *Założenie pałacowe Radziwiłłów w Białej Podlaskiej*, Muzeum Okręgowe in Biała Podlaska, 1988.
- T. Krawczak, *Dzieje zamku bialskiego*, Muzeum Okręgowe in Biała Podlaska, 1982.
- A., D. Król, *Koncepcja rewaloryzacji zespołu parkowo-pałacowego dawnej siedziby Radziwiłłów w Białej Podlaskiej*, Materiały Urzędu Miasta Biała Podlaska, Warszawa 2005.
- Księga Świata. Wiadomości z dziedziny nauk przyrodzonych, historii krajów i ludów, żywoty znakomitych ludzi, podróże, opisy ciekawych miejscowości, wód słynniejszych, odkrycia i wynalazki, ważniejsze zajęcia przemysłowe, obrazy towarzyskie, statystyczne, ekonomiczne itp. z rycinami na stali, czarnymi i kolorowanymi, oraz drzeworytami*, R. 4, part 2, 1855.
- M. Lewicka-Cempa, *Opinia do „Projektu rewaloryzacji zespołu parkowo-pałacowego dawnej siedziby Radziwiłłów w Białej Podlaskiej” – projekt rekonstrukcji fortyfikacji*, Warszawa 2005.
- T. Majda, M. Mirecka, *Przywracanie rzeki miastu. Koncepcja rewitalizacji doliny rzeki Krzny na terenie miejskiego obszaru funkcjonalnego*, Biała Podlaska 2014.
- L. Majdecki, *Rejestr ogrodów polskich*, issue 2, PWN, Warszawa 1964.
- J. Maraškiewicz, *Biała Podlaska. Dzieje miasta i kościoła farnego pw. Św. Anny od XV wieku do 1945 r.*, Donatech Sp. z o.o., Biała Podlaska 2007.
- T. Michalak, A. Obrębska, *Koncepcja rewaloryzacji. Zabytkowy zespół zamkowy/park miejski, Biała Podlaska, ul. Dzierżyńskiego. Prace przedprojektowe*, PKZ Lublin 1983.
- Miejscowy plan zagospodarowania przestrzennego miasta Biała Podlaska pod nazwą „DOLINA KRZNY I KLUKÓWKI ETAP I”*, [THE VALLEY OF THE KRZNA AND KLUKÓWKA RIVERS STAGE I], adopted pursuant to Resolution No. XXV/236/13 of the Biała Podlaska City Council of 25 February 2013. Dziennik Urzędowy Województwa Lubelskiego z dnia 11 czerwca 2013, poz. 2961.
- A. Miłobędzki, *Architektura polska XVII wieku*, Vol. 1–2, Warszawa 1980.
- J. Nowak, J. Gałuszka, *Opracowanie fizjograficzne ogólne dla miasta Biała Podlaska*, Geoprojekt, Rzeszów 1988.
- A. Obrębska, *Prace przedprojektowe. Zespół Parkowy – Zamek Poradziwiłłowski. Aktualizacja koncepcji rewaloryzacji*, PKZ Lublin, 1987.
- W. Przybyszewski, *Odnaleziona fotografia*, “Spotkania z zabytkami”, no 1, 2006, p. 13–16.
- Rejestr zabytków A-48/134, decision WKZ in Lublin, 31.12.1966, sign: KL.V-7/97/66 ze zmianami.
- W. Sobczak, *Biała Podlaska. Zamek. Rekonstrukcja*, 1974.
- Studium uwarunkowań i kierunków zagospodarowania przestrzennego miasta Biała Podlaska* przyjęte Uchwałą Nr XXXVI/116/10 Rady Miasta Biała Podlaska z dnia 21 kwietnia 2010 r. zmienione Uchwałą Nr XXIX/269/13 Rady Miasta Biała Podlaska z dnia 29 lipca 2013 r., Uchwałą Nr XXXVII/364/14 Rady Miasta Biała Podlaska z dnia 11 sierpnia 2014 r. oraz Uchwałą Nr XII/89/15 Rady Miasta Biała Podlaska z dnia 27 listopada 2015 r.

Dorota Antonowicz, Msc. Eng. Arch.  
City Architect, Biała Podlaska City Hall

Kinga Kimic, PhD. Eng. Landsc. Arch.  
Department of Landscape Architecture  
Faculty of Agriculture, Biotechnology  
and Landscape Architecture,  
Warsaw University of Life Sciences, Poland

