

GMACH AMBASADY RZECZYPOSPOLITEJ POLSKIEJ W ANKARZE
I JEGO ARCHITEKT KAROL IWANICKI (1870-1940)

MONIKA KUHNKE

Odzyskanie przez Polskę niepodległości zbiegło się ze schyłkowym okresem istnienia Imperium Osmańskiego. Choć z początkiem lat 20-tych XX w. przy tzw. Wielkiej Porcie w Stambule swych reprezentantów utrzymywały wszystkie dotychczasowe państwa, znaczenie polityczne potężnego niegdyś imperium było marginalne¹. Tymczasem odrodzonymu państwu polskiemu zależało nie tylko na utrzymaniu stosunków dyplomatycznych bądź nawiązaniu nowych, ale starano się szukać bliższych kontaktów z państwami bezpośrednio graniczącymi z Rosją. Przede wszystkim chodziło tu o Turcję, z którą łączyła Polskę tradycja współpracy sięgająca głęboko w XIX wiek. To właśnie rząd turecki, jako jedyny, nie uznał rozbiórów Polski. Polska niejako odwdzięczyła się za to, nie podpisując się pod traktatem z Sevres w 1920 roku, na mocy którego Turcja miałaby przestać istnieć. Choć traktat nie wszedł w życie, postawa Warszawy musiała zostać w Stambule odnotowana².

Ówczesna sytuacja Turcji stawała się coraz bardziej skomplikowana. Istniały bowiem dwa ośrodki władzy: jeden w Stambule przy dworze sułtańskim, drugi w Angorze (dzisiejszej Ankarze), na czele którego stał Kemal Atatürk, przywódca tureckiego nurtu narodowego. Polska opowiedziała się za tym drugim i w wyniku prowadzonych negocjacji 23 lipca 1923 roku podpisano odpowiedni polsko-turecki układ. Zamieszczona została w nim klauzula najwyższego uprzywilejowania, co otworzyło drogę

dla rozwoju stosunków między dwoma państwami. W grudniu 1923 roku Sejm Rzeczypospolitej Polskiej ratyfikował traktat przyjaźni polsko-tureckiej, a 17 marca 1924 roku w Bernie doszło do wymiany dokumentów ratyfikacyjnych³.

Przedstawiciele nowego rządu tureckiego docenili, że Polacy zamierzali otworzyć swoje poselstwo nie w Stambule, jak większość przedstawicieli państw europejskich, ale w Angorze. Tym samym Polska w pełni poparła Kemala Atatürka i jego politykę. Pierwszym posłem RP w Turcji został mianowany Roman Knoll. W dniu 23 czerwca 1924 r. złożył listy uwierzytelniające⁴. Choć wbrew nadziejom Warszawy Angora wykazywała daleko idącą uległość wobec Moskwy i korzystała z jej wsparcia, współpraca polsko-turecka w kolejnych latach rozwijała się bardzo pomyślnie⁵.

Pierwszy polski poseł rozpoczął urzędowanie w budynku przy drodze prowadzącej ze stacji kolejowej do odległego o 9 km miasta, a właściwie niewielkiej miejscowości znanej wcześniej głównie z hodowli zwierząt, położonej w centrum Anatolii i otoczonej jałowymi stepami. Jak wspominał radca Władysław Günther, „*typ życia Poselstwa R.P. w Ankarze miał wszelkie cechy kolonialnego pionierstwa. Zainstalowało się ono w trzech domkach (...). Domki te były przewiewne i przeciekające. Wielokrotnie trzeba było przesuwac stół sali jadalnej razem z gośćmi, bo rozmokły dach miejscami przepuszczał deszcz*”⁶. Nic więc dziwnego, że dość

¹ W latach 1920-1923 Polskę reprezentowali przy Wysokiej Porcie w Stambule Witold Jodko Narkiewicz, a następnie Władysław Baranowski. Po jej zamknięciu działał jedynie Oddział Konsularny. B. Rankowski, *Historia Ambasady RP w Ankarze*, Warszawa 2005. Maszynopis, s. 1 (część pracy udostępniona Autorce: Rozdział I – Budynek Ambasady i teren); *Ambasada Rzeczypospolitej Polskiej w Ankarze – Historia*, Ankar 2009, s. 71.

² *Historia polskiej dyplomacji*, Tom IV 1918-1939 pod redakcją P. Łossowskiego, Warszawa 1995, s. 640.

³ op. cit., s. 211-212.

⁴ op. cit., s. 266.

⁵ op. cit., s. 231.

⁶ W. Günther, *Pióropusz i szpada. Wspomnienia ze służby zagranicznej*. Paryż 1963, s. 79.



1. Arch. Karol Iwanicki (1870-1940). Źródło: *Album inżynierów i techników w Polsce* Tom I, część II. Towarzystwo Bratniej Pomocy Studentów Politechniki Lwowskiej. Rys historyczny Informacje, Lwów 1932, s. 10

1. Karol Iwanicki, architect (1870-1940). Source: *Album inżynierów i techników w Polsce* Tom I, część II. Towarzystwo Bratniej Pomocy Studentów Politechniki Lwowskiej. Rys historyczny Informacje, Lwów 1932, p. 10

szybko została podjęta decyzja o budowie gmachu ambasady. Rząd turecki podarował grunt położony w reprezentacyjnej dzielnicy Czankaja, określanej jako dyplomatyczna, w pobliżu rezydencji Kemala. „*Pierwsza oferta – pisał Günther - przewidywała obszerny plac pomiędzy ambasadą sowiecką i niemiecką, który odrzuciłem, nie chcąc powtórzenia w Turcji sytuacji geograficznej, na jaką Polska jest skazana od wieków na swym własnym terytorium. Wybrano więc inną parcelę, której darowiznę przyjąłem z rąk ówczesnego premiera İsmeta İnönü. Przypisuję sobie zasługę zasugerowanie Warszawie pomysłu nadania przyszej naszej ambasadzie, jako położonej za miastem, charakteru polskiego dworu na wzór Belwederu. Sugestia ta została zaakceptowana przez MSZ (...)*”⁷. W Warszawie miała zapaść

decyzja, kto miałby sporządzić projekt odpowiadający takiej stylistyce. Wybrany został arch. Karol Iwanicki (il. 1).

K. Iwanicki, urodzony w 1870 r. w Tahańcy w guberni kijowskiej, w roku 1894 ukończył wydział Architektury Politechniki Lwowskiej. Powrócił jednak do Kijowa i tam rozpoczął prywatną praktykę. Jego pierwszą i znaczącą realizacją wyłonioną w wyniku konkursu, do którego przystąpił z prof. Politechniki Kijowskiej A. W. Kobelewem, był gmach Banku Państwa w Kijowie. Potem, już samodzielnie, realizował liczne kościoły i kaplice, zaprojektował szpital w Kijowie, gmach Korpusu Kadetów w Sumach oraz siedzibę Banku Państwa w Równem.

Ogromną popularność przyniosły mu realizacje wielu rezydencji i dworów na Ukrainie (Buki, Turcki Las, Kosara, Bucz, Machnówka, Chodorków i Kornin) oraz na Podolu (Jówki Rypna i Dołhowce). Ponadto dla siebie wznosił na Wołyniu dwa dwory (Uzsomierz i Iskorość)⁸.

W tych wszystkich realizacjach Karol Iwanicki dał się poznać jako doskonały architekt, niedościgniony mistrz w wykorzystywaniu form i kostiumu historycznego, potrafiący zrećnie poruszać się od stylu odrodzenia po styl Tudorów, a projektując pałace i dwory na Ukrainie oraz Podolu chętnie odwoływał się do form klasycystycznych, utożsamianych później ze stylem polskim, tzw. dworkowym. Iwanicki był także autorem bardzo popularnego, po raz pierwszy wydanego w 1916 w Kijowie, „Budownictwa Wiejskiego”, z którego czerpali wzorce architektki i ich zleceniodawcy, a ponadto pełnił funkcję przewodniczącego Stowarzyszenia Architektów Polaków w Kijowie.

W styczniu 1919 roku Iwanicki przeniósł się do Warszawy, gdzie został „architektem kolei żelaznej”, ale wkrótce z nieznanых przyczyn przeprowadził się do Lublina. Powierzono mu tam stanowisko architekta miejskiego. W latach 1920-1923 mianowano go naczelnikiem wydziału architektoniczno-budowlanego Dyrekcji Robót Publicznych Województwa Lubelskiego. Jednocześnie był wykładowcą dziejów polskiej kultury estetycznej na kursach dla nauczycieli szkół powszechnych. Przez kolejne dwa lata (1923–1925) był dyrektorem robót publicznych województwa lubelskiego. Realizował wiele bu-

⁷ op. cit., s. 80.

⁸ Był także autorem wielu willi w Darnicy, Puszczy Wodnej i Buczy pod Kijowem. W samym Kijowie projektował i realizował domy prywatne.

dynków przemysłowych i użyteczności publicznej. W 1925 roku został przeniesiony do stolicy na stanowisko naczelnika Wydziału budowlano-architektonicznego Dyrekcji Robót Publicznych Województwa Warszawskiego⁹. Można przypuszczać, że miało to związek z rozpoczętą przed połową 1924 roku współpracą z Ministerstwem Spraw Zagranicznych.

Karola Iwanickiego, jako architekta planowanego właśnie gmachu Poselstwa RP w Angorze, wskazał zapewne Roman Knoll. Urodzony w roku 1888 na Ukrainie, „obywatel ziemski z Wołynia, syn znanego adwokata kijowskiego, sam też prawnik z zawodu” – jak wspominał Günther – porzucił kancelarię i klientów ojca dla polityki¹⁰. Z racji rodzinnych powiązań, otwartości, dzięki temperamentowi i łatwości w nawiązywaniu kontaktów, już w młodym wieku odgrywał w Kijowie znaczącą rolę¹¹. Być może znał osobiście starszego o 18 lat Iwanickiego, a jeśli nie, to na pewno jego realizacje i publikacje, jak cieszące się ogromną popularnością *Budownictwo Wiejskie*. Można przypuszczać, że kiedy Władysław Günther zasugerował Centrali MSZ w Warszawie wniesienie budynku ambasady w Angorze w stylu „polskiego dworu na wzór Belwederu”, Knoll pomyślał o Iwanickim, tym bardziej, że już wówczas było pewne, iż wkrótce stanie na czele polskiej placówki dyplomatycznej w nowej stolicy Turcji. Przyszły poseł, który uważał Turcję za naturalną sojuzniczkę polityki antysowieckiej, widział w Angorze ogromne pole do politycznego działania, a jego elementem niezbędnym było stworzenie centrum życia towarzyskiego i to w nowym, imponującym gmachu polskiego poselstwa. Z dniem 11 czerwca 1924 r. Roman Knoll został mianowany Posłem Nadzwyczajnym i Ministrem Pełnomocnym Rzeczypospolitej Polskiej przy Prezydencie Republiki Tureckiej¹². Stało się to w miesiąc po podpisaniu przez Ministerstwo Robót Publicznych umowy z Iwanickim na prace dla Angory¹³.

Poza wskazaniem preferowanej stylistyki przyszłego gmachu, Karol Iwanicki na pewno otrzymał określone wytyczne co do ilości, a także rozmieszczenia pomieszczeń, zgodnie z ówczesnymi zasadami funkcjonowania poselstwa. Pierwszy szkic sygnowany i datowany na 1 sierpnia 1925 roku zakładał budynek na rzucie prostokąta z dwoma mocno wysuniętymi do tyłu skrzydłami, zaznaczonymi w elewacji frontowej bocznymi ryzalitami. Na osi środkowej zaproponował kolejne skrzydło, tym razem znacznie krótsze, ale także zasygnalizowane ryzalitem środkowym w elewacji głównej. Skomponowany tak układ brył na rzucie przypominał literę „E”. W kondygnacji parteru część środkowa pomieścić miała funkcje administracyjno-techniczne placówki. Dla pomieszczeń pierwszego piętra, tzw. piano nobile, zakładano charakter reprezentacyjny. Łączyły się one miały przez gabinet posła z jego apartamentem zajmującym jedno ze skrzydeł. Drugie skrzydło przeznaczone zostało także na mieszkania dla pracowników (il. 2 i 3).

Taki układ funkcjonalny został z niewielkimi uwagami zaakceptowany przez Ministerstwo Spraw Zagranicznych i architekt przystąpił do sporządzania projektu architektonicznego. Zachowany do dziś projekt nosi datę 1925 i w odniesieniu do rzutów niewiele różnił się od tego zaproponowanego wcześniej w formie szkicu (il. 4)¹⁴. Niewielkie zmiany obejmowały wprowadzenie półokrągłego (w miejsce prostego) zamknięcia pomieszczenia przeznaczonego na archiwum i dla maszynistek oraz inne rozmieszczenie okien, wynikające z potrzeby lepszego doświetlenia poszczególnych pomieszczeń. W kondygnacji pierwszego piętra salon mieszczący się na osi budynku zamknięto półkoliście (jak pomieszczenie poniżej) i przedzielono parą kolumn, likwidacji uległ natomiast planowany wcześniej taras.

Elewacja główna z wejściem na osi głównej, na przedłużeniu płytkiego trzyosiowego ryzalitu, za-

⁹ Równoległe prowadził państwowe biuro konstruktorskie. Wykonywał szereg projektów budowlanych dla innych ministerstw i formacji wojskowych (Korpus Ochrony Pogranicza). Bardzo czynny, działający w wielu stowarzyszeniach. Był inicjatorem utworzenia oddziału budowlanego Muzeum Przemysłu i techniki. *Album inżynierów i techników w Polsce* Tom I, część II. Towarzystwo Bratniej Pomocy Studentów Politechniki Lwowskiej. Rys historyczny Informacje, Lwów 1932, s. 10. Na Album ten zwrócił mi uwagę pan Tomasz Grygiel (Instytut Sztuki Polskiej Akademii Nauk), za co serdecznie dziękuję.

¹⁰ W. Günther wyjechał do Angory razem z R. Knollem i tam pełnił funkcję radcy poselstwa. W. Günther, op. cit., s. 61.

¹¹ W. Günther, op. cit., s. 19.

¹² Dziennik Urzędowy Ministerstwa Spraw Zagranicznych 1924, nr 6, s. 106.

¹³ W dniu 15 maja 1924 roku podpisano umowę na następujące prace: sporządzenie szkiców budynku, sporządzenie projektów budynku, sporządzenie kosztorysu, sporządzenie projektów wykonawczych i wykazów. Kopia umowy w zbiorach Ambasady RP w Ankarze.

¹⁴ Nie jest znana dokładna data sporządzenia przez Iwanickiego projektu dla Angory. Można przyjąć, że była to druga połowa 1925 r. Zatwierdzony projekt przechowywany jest w zbiorach Ambasady RP w Ankarze. Nie zachowały się jednak pierwsze propozycje Iwanickiego opracowania elewacji budynku.

znaczona została potężnym dwukondygnacyjnym, czterokolumnowym portykiem. Jego cztery kolumny w porządku jońskim dźwigać miały naczółek, na którym przewidywano godło Rzeczypospolitej. Osie skrajne zostały wycofane i poprzedzone tarasami pierwszego piętra. Iwanicki zaproponował nadto, podobnie jak w pierwszych szkicach, utworzenie płytkich ryzalitów na kolejnych osiach bliższych środkowej. Nadto dolna kondygnacja miała otrzymać boniowanie poziome (il.5).

Dwu- i trzykondygnacyjne skrzydła boczne otrzymały elewacje opracowane analogicznie do frontowej, tj. boniowane w kondygnacji przyziemia, podzielone otworami okiennymi formą i wielkością odpowiadające funkcjom poszczególnych pomieszczeń. Całość nakryta została wysokim dwu- i wielospadowym dachem zgodnie z ukształtowaniem bryły budynku. Nad skrzydłami bocznymi krył on pomieszczenia mieszkalne doświetlone umieszczonymi w nim oknami dachowymi (il.6).

Opracowany przez Iwanickiego i z niewielkimi zmianami zrealizowany projekt to doskonałe połączenie funkcji reprezentacyjnej, administracyjnej i mieszalnej dla polskiego poselstwa w Turcji. Poprzez wycofanie skrzydeł w stronę elewacji tylnej i zastosowanie płytkich ryzalitów w elewacji frontowej, a przede wszystkim dzięki mocnemu akcentowi środkowemu w formie wielkiego portyku, budynek od strony podjazdu uzyskał tak oczekiwaną monumentalność. Jednocześnie przy znacznej kubaturze architekt mocno zróżnicował tę elewację osie skrajne wycofując, inne wysuwając. Stworzył budynek lekki, stanowiący – zgodnie z zaleceniami zamawiającego – nawiązanie (głównie poprzez wielki dwukondygnacyjny portyk) do warszawskiego Belwederu, wzniesionego w latach 1819-1822 przez Jakuba Kubickiego (wówczas, tj. w 1925 r., siedziby Prezydenta Rzeczypospolitej Polskiej). Stylistyka budynku zaproponowana przez Iwanickiego dla Angory zapewne spotkała się w centrali MSZ z wielkim entuzjazmem. Dla jej kierownictwa, w dużej części wywodzącego się ówczas ze środowisk ziemiańskich i arystokratycznych, była ona kwintesencją polskości. W architekturze polskiej połowa lat 20-tych to czas poszukiwania stylu narodowego.

Nawiązanie do tzw. polskiego dworu, silnie zakorzenionego w rodzimej tradycji, w pełni odpowiadało oczekiwaniom polskich służb dyplomatycznych (il. 7).

Posel Roman Knoll, człowiek niezwykle energiczny, który z Angory zamierzał stworzyć czołową - i na odpowiednim poziomie - placówkę dyplomatyczną na tle innych działających wówczas w nowej stolicy Turcji, czynił wszystko, aby jak najszybciej rozpocząć prace budowlane. Jednak tak, jak z perspektywy warszawskiej Centrali MSZ w roku 1924 sprawa wydawała się prosta do zrealizowania, tak z perspektywy tureckiej pojawiły się problemy. Teren przekazany przez rząd turecki, poprzez swe ukształtowanie i formę nie pozwalał na wzniesienie budynku zaprojektowanego przez Iwanickiego¹⁵. Nie udało się namówić architekta na przyjazd do Angory w celu przeprowadzenia pomiaru; zdaniem Centrali miał to wykonać „miejscowy inżynier kolejowy” i na tej podstawie Iwanicki zobowiązał się do dokonania odpowiednich korekt¹⁶.

Jednocześnie zmieniła się sytuacja finansowa MSZ. Zalecano daleko idące oszczędności, a tym samym rozpoczęcie budowy gmachu w 1926 roku - z powodu cofnięcia przyznanych wcześniej kredytów - stało się nierealne¹⁷. Sprawa budowy gmachu przez kolejne miesiące była przedmiotem wymiany korespondencji pomiędzy Angorą a Centralą w Warszawie. Okazało się bowiem, że otrzymany od rządu tureckiego teren i przyjęty już przez stronę polską jest jednak zbyt mały dla budynku zaprojektowanego już przez Iwanickiego. Należało się więc liczyć z koniecznością dokupienia działek sąsiednich, a ich ceny znacznie wzrosły. Tymczasem inne państwa przystępowały do budowy swoich siedzib lub właśnie je kończyły; poselstwa Niemiec i Rosji rezydowały w nowych budynkach. Sprawa zrealizowania projektu Iwanickiego stała się więc sprawą prestiżu państwa¹⁸.

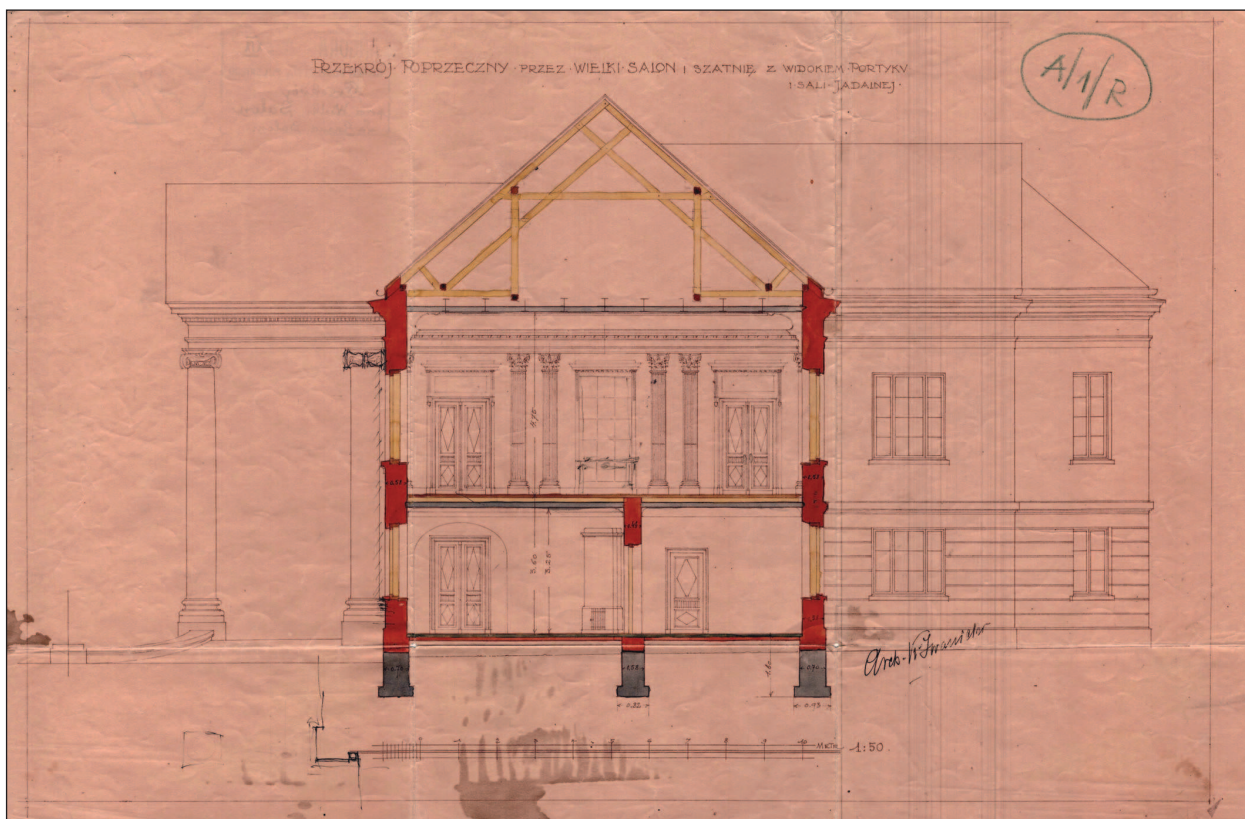
Po wydarzeniach maja 1926 roku Roman Knoll został odwołany do Warszawy i objął stanowisko Podsekretarza Stanu w MSZ. Pisma z poselstwa w Angorze kierowane od tej pory do ministra Knolla przyniosły efekty: pieniądze niezbędne dla rozpoczęcia budowy dotarły do stolicy Turcji w poło-

¹⁵ Pismo posła RP w Angorze Józefa Wierusza-Kowalskiego do podsekretarza stanu w MSZ Romana Knolla z dnia 12 października 1926 r. Archiwum Ambasady RP w Ankarze.

¹⁶ Pismo Departamentu Ogólnego MSZ (Wydział III) do Poselstwa RP w Angorze z dn. 29 stycznia 1926. Archiwum Ambasady RP w Ankarze.

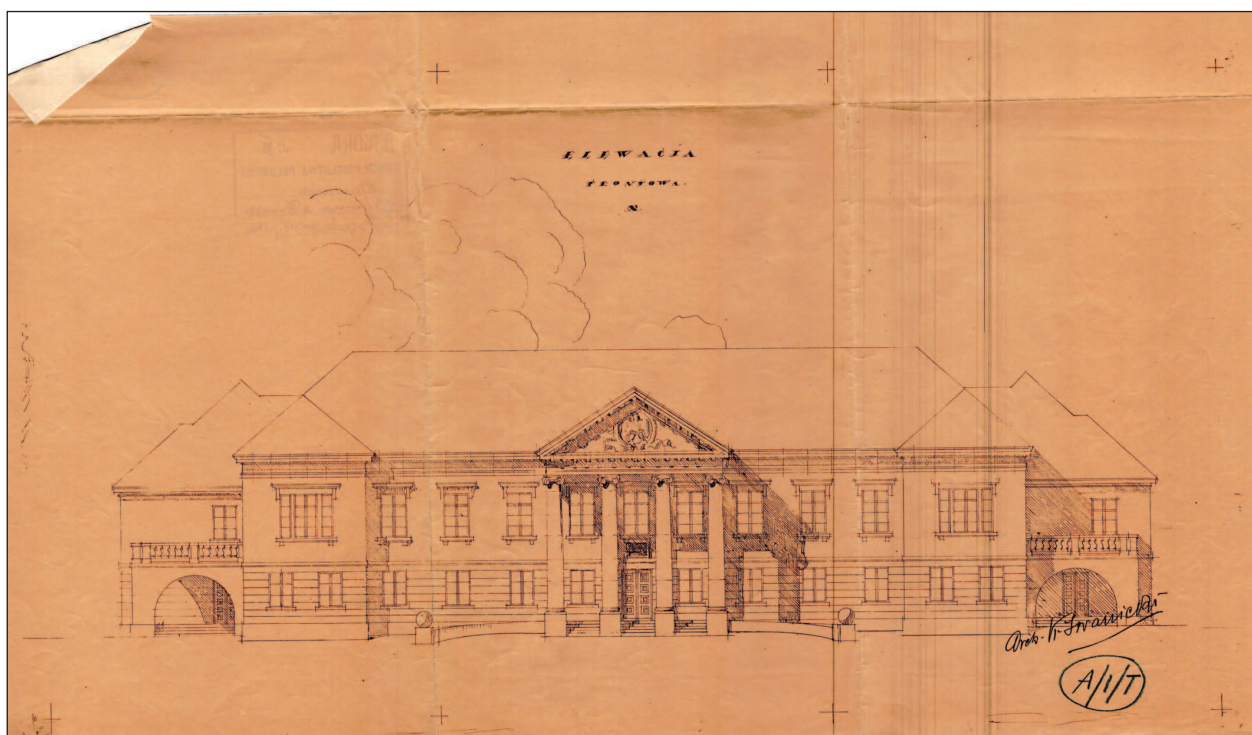
¹⁷ Pismo MSZ Departament Ogólny (Wydział III; l. dz. O. III. B. 13931/25.) do Poselstwa Polskiego w Angorze z dnia 9 stycznia 1926 r. Ze zbiorów Ambasady RP w Ankarze.

¹⁸ Pismo posła RP w Angorze Józefa Wierusza-Kowalskiego, op.cit.



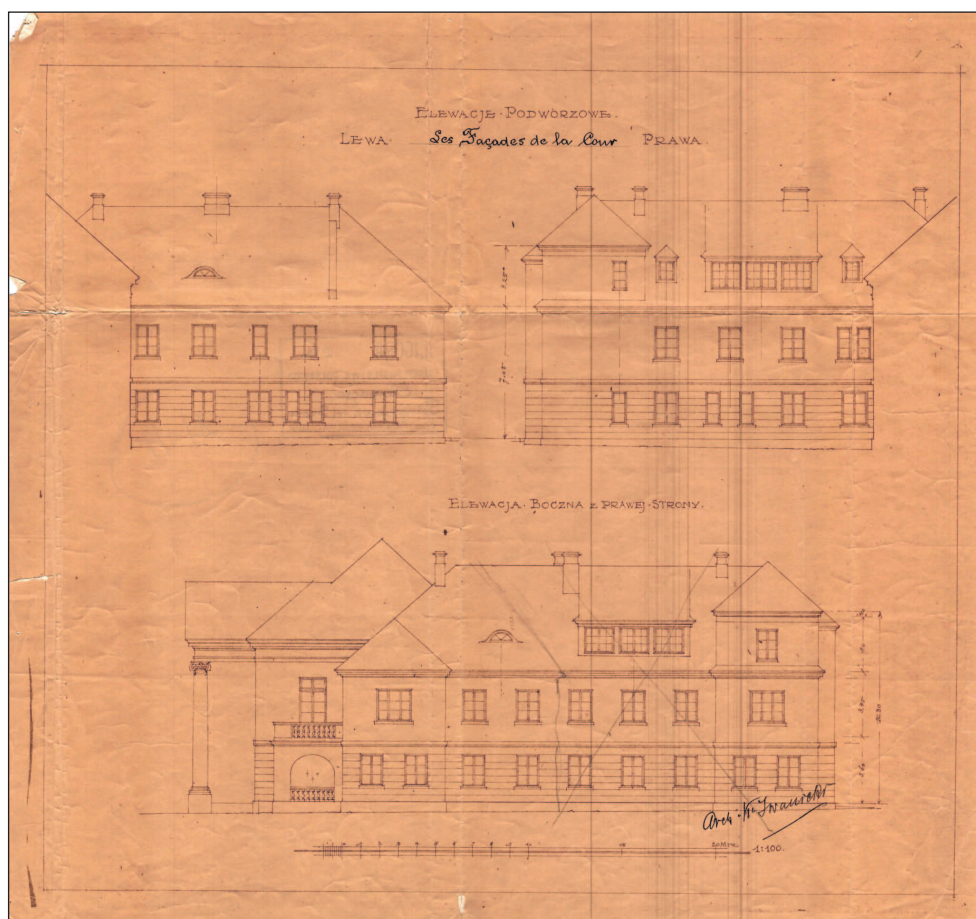
4. Przekrój poprzeczny gmachu poselstwa RP w Angorze. Projekt z 1925, arch. K. Iwanicki. Źródło: Archiwum Ambasady RP w Ankarze

4. Cross-section of the Polish Legation in Angora, designed by the architect K. Iwanicki, 1925. Source: Archives of the Polish Embassy in Ankara



5. Elewacja frontowa gmachu poselstwa RP w Angorze. Projekt z 1925, arch. K. Iwanicki. Źródło: Archiwum Ambasady RP w Ankarze

5. Front elevation of the Polish Legation in Angora, designed by the architect K. Iwanicki, 1925. Source: Archives of the Polish Embassy in Ankara



6. Elewacja boczna i elewacja od strony podwórza gmachu poselstwa RP w Angorze. Projekt z 1925, arch. K. Iwanicki. Źródło: Archiwum Ambasady RP w Ankarze
 6. Side elevation and courtyard elevation of the Polish Legation in Angora, designed by the architect K. Iwanicki, 1925. Source: Archives of the Polish Embassy in Ankara

wie stycznia 1927 roku¹⁹. W dniu 3 maja 1927 roku wmurowano kamień węgielny pod mający powstać gmach. Na zachowanej fotografii z tej uroczystości widać Józefa Wierusza-Kowalskiego, ówczesnego Posła RP, oraz Karola Iwanickiego (il.8)²⁰.

Przypuszczalnie wówczas architekt dokonał ostatecznej korekty projektu. Z uwagi na spadek terenu przesunął planowany budynek w stronę północno-wschodnią, tak, że wielki portyk skierowany został na północ, a nie na północny zachód, jak przewidywał projekt z 1925 r. (il. 9). Ponadto znacznie skrócił skrzydło zachodnie, a przewidziane dla niego funkcje mieszkalno-gospodarcze przeniósł do odsuniętego budynku wolnostojącego. Budynkowi temu na rzucie prostokąta (ze ściętym jednym narożem w związku

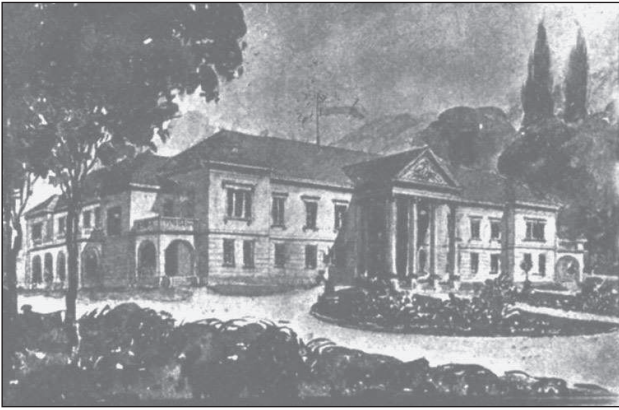
z przebiegiem granicy działki), w zasadniczej formie dwukondygnacyjnemu, nadał cechy architektury zastosowane w budynku głównym, jak choćby boniowanie dolnej kondygnacji. Na narożu północno-wschodnim Iwanicki podniósł budynek o kondygnację, tworząc w ten sposób jednoosiową wieżyczkę. Zastosowanie jej, jak i przykrycie całego budynku wysokim dwuspadowym dachem odpowiadającym uskokowo skomponowanej bryle przydało całości walor malowniczości i oczekiwanej przez zamawiającego „swojskości” (il. 10)²¹.

Do wzniesienia budynków zatrudniona została Warszawska Spółka Budowlana z siedzibą w Al. Jerozolimskich 39 w Warszawie. Na kierownika budowy wyznaczono arch. Stanisława Władysława

¹⁹ Przystąpiono przede wszystkim do grodzenia placu. Silny spadek terenu. Różnica poziomu to 2-3 metry. Do tego suma przeznaczona na budowę zbyt niska. Poseł raz jeszcze sugeruje przyjazd Iwanickiego do Angory. Pismo posła RP w Angorze Józefa Wierusza-Kowalskiego do MSZ z dnia 12 lutego 1927. Ze zbiorów Ambasady RP w Ankarze.

²⁰ *Tradition of Polish Diplomacy 1918-1939*, Warsaw 2008, s. 74, il. 121.

²¹ Być może projektując wieżyczkę architekt chciał nawiązać do gmachu użytkowanego wówczas przez polskie poselstwo, jaki uwieczniony został na jednej z fotografii. *Ambasada Rzeczypospolitej Polskiej w Ankarze*, op. cit. il. s. 22.



7. Widok gmachu poselstwa RP w Angorze. Rys. arch. K. Iwanicki (?) Źródło: *Album inżynierów i techników w Polsce* Tom I, część II. Towarzystwo Bratniej Pomocy Studentów Politechniki Lwowskiej. Rys historyczny Informacje, Lwów 1932, s. 10

7. View of the Polish Legation in Angora, drawing by the architect K. Iwanicki, date unknown. Source: *Album inżynierów i techników w Polsce* Tom I, część II. Towarzystwo Bratniej Pomocy Studentów Politechniki Lwowskiej. Rys historyczny Informacje, Lwów 1932, p. 10

Woyciechowskiego, pracownika w warszawskim urzędzie budowy gmachów państwowych²². Na temat postępu prac wiadomo niewiele, poza tym, że projekty instalacji i jej wykonanie zlecono firmie Towarzystwo Aukcyjne Budowy Maszyn i Urządzeń Sanitarnych „Drzewiecki i Jeziorański”²³. W roku 1928 budynek stał w stanie surowym, zwieńczony wieżbą dachową²⁴. Stanisław Woyciechowski oraz arch. Kazimierz Łapiński rozrysowywali na miejscu detale (il. 11,12), a Karol Iwanicki elementy architektonicznego wystroju wewnątrz (il. 13)²⁵.

Rok później, latem 1929 roku do Angory przyjechał charge d'affaires Jan Gawroński. Po latach wspominał, że „świeżo ukończona ambasada uchodziła wówczas za najładniejszy budynek w Ankarze; jej biała neoklasyczna fasada o czterech potężnych kolumnach powitała mnie wspomnieniem tylu typowych polskich siedzib. (...) Gdym przybył do Ankar, siedziba nasza świeciła swą staromodną elegancją między brzydkim, choć nowoczesnym gmachem ambasady radzieckiej a szeregiem nie mniej brzyd-



8. Wmurowanie kamienia węgielnego pod gmach Poselstwa RP w Angorze dn. 3 maja 1927 r. Źródło: Narodowe Archiwum Cyfrowe, neg. nr I-D-1637

8. Cornerstone ceremony at the Polish Legation in Angora, 3 May 1927. Source: National Digital Archives, negative no. I-D-1637

kich koszarowych blików zbudowanych naprędce przez Niemców”²⁶.

Jesienią 1929 r. trwały intensywne prace we wnętrzach, wykonywano m. in. „roboty sztukateryjne” w tzw. małej Sali i w gabinecie posła, cyklino wano posadzki, malowano stolarkę drzwi i okien, montowano i malowano grzejniki²⁷. Kiedy podnoszono poselstwo do rangi ambasady w dniu 4 lipca 1930 roku, gmach prezentował się imponująco. Na fotografii przypuszczalnie wykonanej przed tą datą,

²² S. W. Woyciechowski, urodzony w 1890 r., architekturę początkowo studiował w Pradze, a następnie w Wiedniu. Praktykował u M. Lalewicza, K. Jankowskiego i K. Tołłoczki. Następnie wyjechał do Rumunii. Po zakończeniu prac w Ankarze powrócił do Polski i pracował dla Państwowego Banku Rolnego. S. Łoza, *Architekci i Budowniczowie*, Warszawa 1954, s. 337-338.

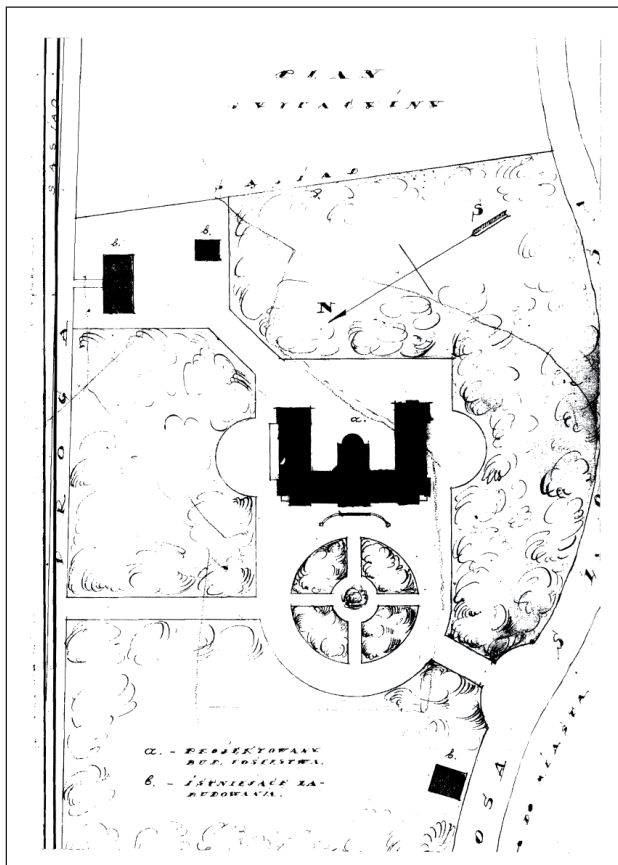
²³ B. Rankowski, op. cit., s. 5.

²⁴ „Architektura i Budownictwo” 1928, nr 9, nlb. (tam reklama *Warszawskiej Firmy Budowlanej*).

²⁵ Kazimierz Łapiński (1883-ok. 1943), malarz i architekt, studiował w Warszawskiej Szkole Rysunku, a następnie w École Spéciale d'Architecture w Paryżu. Zawodowo związany z Ministerstwem Robót Publicznych, stąd zapewne wynikał jego udział przy budowie gmachu polskiego poselstwa w Angorze. Informacje od pana Tomasza Grygiela (IS PAN). Oryginalne rysunki z lat 1927-1929 w zbiorach Archiwum Ambasady RP w Ankarze.

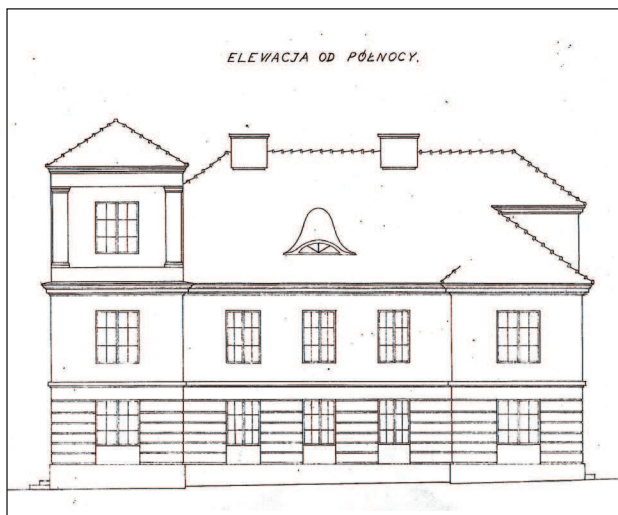
²⁶ B. Rankowski, op. cit., s. 6.

²⁷ Ibidem.



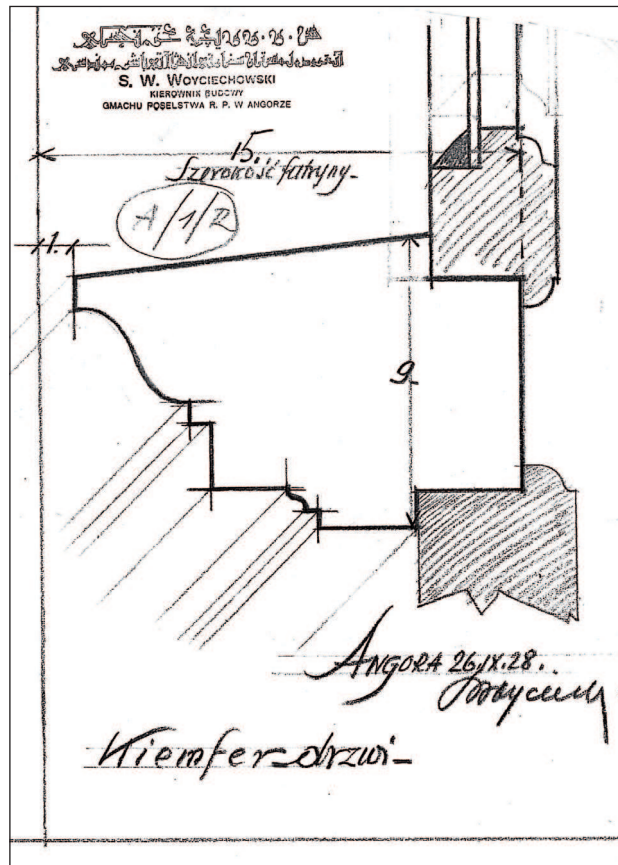
9. Plan sytuacyjny gmachu Poselstwa RP w Angorze. Projekt z 1925, arch. K. Iwanicki. Źródło: Archiwum Ambasady RP w Ankarze

9. Site plan of the Polish Legation in Angora, designed by the architect K. Iwanicki, 1925. Source: Archives of the Polish Embassy in Ankara



10. Elewacja północna budynku mieszkalnego w Angorze. Szkic z ok. 1927 r. Źródło: Archiwum Ambasady RP w Ankarze

10. Northern elevation of the residential building in Angora, drawing ca. 1927. Source: Archives of the Polish Embassy in Ankara



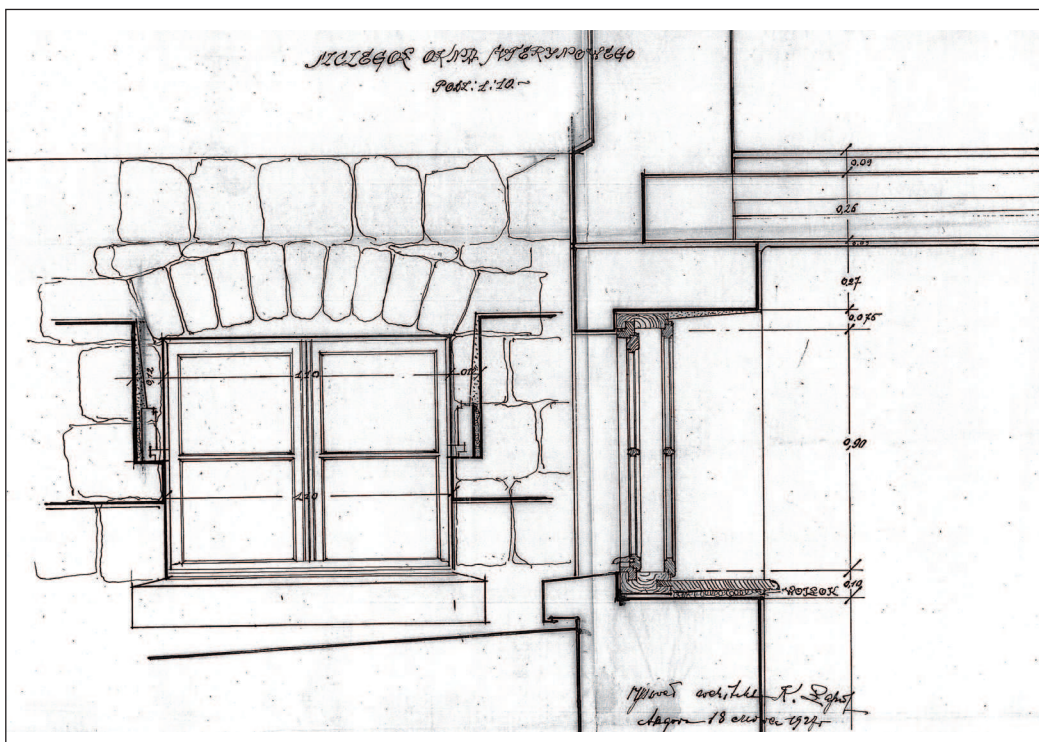
11. Detal. Rysunek S. Woyciechowskiego z 1928 r. Źródło: Archiwum Ambasady RP w Ankarze

11. Detail. Drawing by S. Woyciechowski, 1928. Source: Archives of the Polish Embassy in Ankara

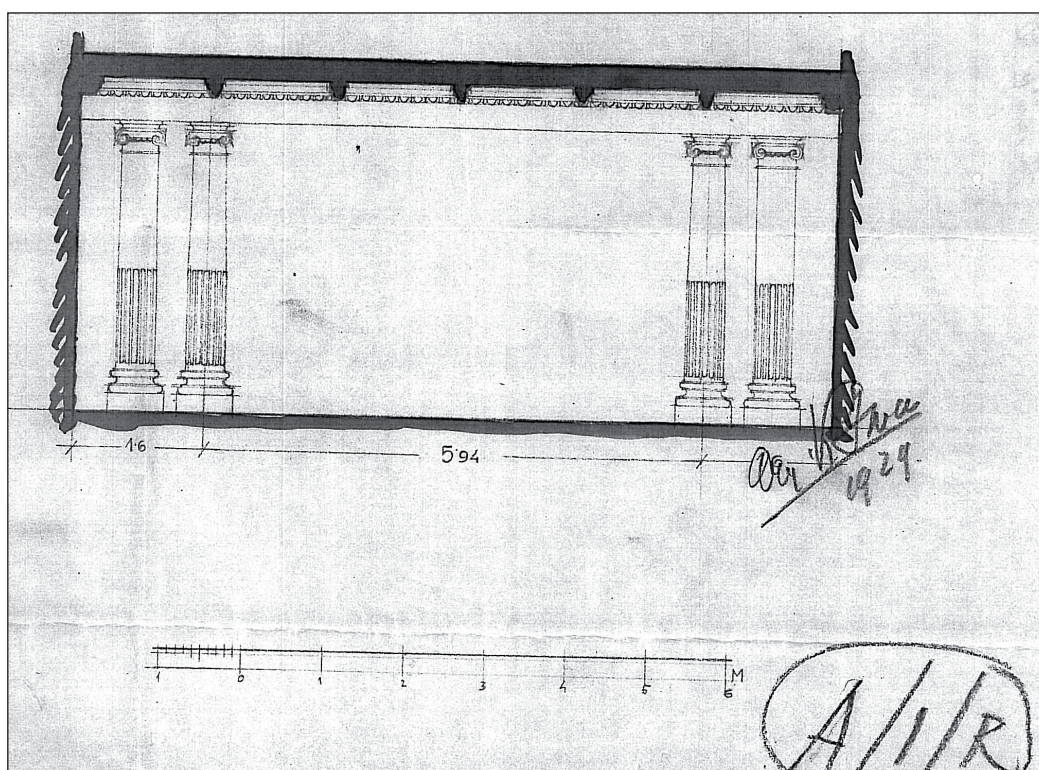
widać jego monumentalną sylwetę usytuowaną na lekkim wzniesieniu, a wkoło prowadzono prace przy mającym powstać ogrodzie. Tak usytuowany gmach, a do tego otoczony drzewami, budził w mieście niemal całkowicie pozbawionym zieleni, ogromne zainteresowanie (il. 14). Równie imponująco prezentowały się wnętrza. W obecnym stanie badań i przy ogromnych brakach w archiwaliach MSZ, trudno rozstrzygnąć, kto był bezpośrednio zaangażowany przy tych pracach. Może był nim ówczesny doradca artystyczny Ministerstwa Spraw Zagranicznych Jerzy Warchałowski, a może i historyk sztuki prof. Alfred Lauterbach. Obaj w tym czasie weszli do Komitetu Budowy, a właściwie przebudowy i rozbudowy Centrali MSZ w Warszawie, czyli Pałacu Brühlowskiego przy placu Saskim²⁸.

Sale reprezentacyjne poselstwa, a od 1930 roku ambasady Rzeczypospolitej Polskiej, zajmowały zasadniczą część pierwszego piętra bryły głównej

²⁸ S. Schimitzek, *Drogi i bezdroża mienionej epoki. Wspomnienia z lat pracy w MSZ (1920-1939)*, Warszawa 1976, s. 359.



12. Detal. Rysunek K. Łapińskiego z 1927 r. Źródło: Archiwum Ambasady RP w Ankarze
 12. Detail. Drawing by K. Łapiński, 1927. Source: Archives of the Polish Embassy in Ankara



13. Przekrój przez jedną z sal. Rysunek K. Iwanickiego. Źródło: Archiwum Ambasady RP w Ankarze
 13. Cross-section of hall. Drawing by K. Iwanicki. Source: Archives of the Polish Embassy in Ankara



14. Widok budynku ambasady RP w Angorze od strony podjazdu. Stan sprzed 1945. Źródło: Archiwum Ambasady RP w Ankarze
 14. View of the Polish Embassy in Angora, as seen from the entrance. Pre-1945 photo. Source: Archives of Polish Embassy in Ankara



15. Salon Muzyczny w gmachu ambasady RP w Ankarze. Stan z 2004 r. Fot. Autorka
 15. View of the "Music Room" of the Polish Embassy in Ankara. 2004 photo. Author's photo



16. Salon Malinowy w gmachu ambasady RP w Ankarze. Stan z 2004 r. Fot. Autorka
16. View of the "Raspberry Room" of the Polish Embassy in Ankara from 2004. Author's photo



17. Gmach ambasady RP w Ankarze, elewacja frontowa stan z 2004 r., fot. Autorka
17. Front elevation of the Polish Embassy in Ankara from 2004. Author's photo

budynku. Wiodły do nich paradne jednobiegowe schody. Hol pierwszego piętra skomunikowany był bezpośrednio z salonem muzycznym po jednej stronie i obszerną jadalnią po stronie przeciwnej. Od strony ogrodu łączył je półkolisty zamknięty salonik. Salon muzyczny utrzymany był w stylistyce klasycystycznej z kanelowanymi pilastrami korynckimi rozdzielającymi otwory drzwiowe i okienne, podtrzymującymi ozdobny gzyms. Ważnym elementem ozdobnym stały się cztery płaskorzeźbione supraporty przedstawiające polskie miasta: Warszawę, Kraków, Wilno i Poznań. Delikatne, złożone sztukaterie pośrodku i w narożach sufitu dopełniały wnętrze (il.15). Podobną stylistyką odznaczał się położony obok salonik, określany dzisiaj (a przypuszczalnie i dawniej) jako Sala Malinowa z powodu dominującej takiej właśnie kolorystyki (il. 16).

Z Salą Malinową graniczyła dalej wielka jadalnia (dostępna także z holu). Zajęła powierzchnię przeznaczoną w projekcie z 1925 roku na salonik (skomunikowany dalej z gabinetem posła), ogród zimowy oraz niewielką klatkę schodową. Tu dominowała zupełnie inna kolorystyka i stylistyka. Można przypuszczać, że wyboru dokonał Jerzy Warchałowski, a ogromny wysokiej klasy zespół mebli o silnych cechach „stylu narodowego” zaprojektował najprawdopodobniej Wojciech Jastrzębowski²⁹.

Pozostałe wnętrza udekorowane zostały cennymi dziełami sztuki, od mebli poprzez obrazy, a na gustownych bibelotach kończąc. Złożyły się na to zapewne obiekty przeniesione ze Stambułu, z siedziby dawnego poselstwa, jak również te kupowane na potrzeby wzniesionej właśnie ambasady. Całość dopełniały elementy oświetlenia (żyrandole oraz kinkiety odlane z brązu i złożone ogniowo) wykonane przez znaną warszawską pracownię Braci Łopieńskich. Z tej pracowni pochodziły wszystkie pozostałe elementy metalowe, w tym klamki drzwi, a nawet dzwonki do nich.

Współpraca Karola Iwanickiego z MSZ nie ograniczyła się tylko do gmachu poselstwa dla Angory, dzisiejszej Ankary, a niewątpliwie ten projekt ja za-



18. Gmach ambasady RP w Ankarze, podjazd, stan z 2004 r., fot. Autorka
18. View of the Polish Embassy in Ankara, entrance from 2004. Author's photo

inicjował. Przed rokiem 1930 Iwanicki przebudował kamienicę dla Konsulatu RP w Berlinie (przeprowadził generalny remont), a także wykonał projekt gmachu polskiego konsulatu w Królewcu. Ponadto wybierał obiekty nabywane dla ambasad w Bukareszcie, Wiedniu i Hadze. Po roku 1930 zaprojektował budynek konsulatu w Dyneburgu, a także dokonał wyboru gmachu dla konsulatu w Lille³⁰. Poza obiektami wznoszonymi czy przebudowywanymi dla MSZ, Iwanicki jako Naczelnik Oddziału Architektonicznego przy Województwie Warszawskim w latach 1926-1929 prowadził 62 realizacje³¹. Ponadto w roku 1927 roku rozpoczął budowę gmachów Zakładu Wychowawczego im. W. Kalinki na Żoliborzu, wznosił gmachy szkół, a także kościoł

²⁹ W. Jastrzębowski był autorem mebli do pawilonu polskiego na paryską wystawę 1925 roku. Komisarzem tej wystawy, która przyniosła Polsce ogromny sukces, był Jerzy Warchałowski. Natomiast Jastrzębowski niemal równolegle z pracami dla Angory przygotowywał projekty mebli dla centrali w Warszawie, przebudowywanej i rozbudowywanej wg projektu Bohdana Pniewskiego oraz dla gmachu Ambasady RP w Sofii także wznoszonej wg projektu Pniewskiego.

³⁰ *Album inżynierów i techników w Polsce*, op. cit., s. 10. *Czy wiesz kto to jest?* Pod red. Stanisława Łozy, Warszawa 1938, s.

272-273. Budynek w Berlinie, Królewcu i Dyneburgu nie istnieją. W zbiorach MSZ nie zachowała się żadna dokumentacja ich dotycząca. Znane są jedynie fotografie przechowywane w zbiorach Narodowego Archiwum Cyfrowego. Na ich podstawie trudno jednak orzec, czy budynki te powstały od podstaw, czy Iwanicki projektował tylko przebudowę budynków już istniejących.

³¹ *Album inżynierów i techników w Polsce*, op. cit., s. 10.

OO Zmartwychwstańców przy ul. Chełmskiej, natomiast w Lublinie zrealizował kościół wraz z klasztorem dla OO Kapucynów³².

Pomimo tak intensywnej działalności, wybitnych projektów, twórczość Karola Iwanickiego nie doczekała się monografii. Biorąc pod uwagę, że duża część realizacji nie przetrwała do dzisiejszego dnia, a archiwum architekta znajdujące się w jego mieszkaniu przy ul. Suchej (ob. Krzywickiego) 8 na Ochocie w Warszawie najpewniej przepało w czasie wojny, pełne omówienie jego twórczości może okazać się

bardzo trudne. Sam Iwanicki zmarł w niewyjaśnionych okolicznościach w roku 1940.

Gmach ambasady polskiej w stolicy Turcji jest nie tylko interesującym przykładem polskiej architektury okresu międzywojnia, ale realizacji dokończony z niezwykłą starannością i dbałością o najdrobniejszy szczegół. Na uwagę zasługuje doskonały stan zachowania zarówno budynku jak i wnętrza (il. 17, 18). Nic więc dziwnego, że pomimo upływu 80 lat od jego wzniesienia należy on do najpiękniejszych gmachów wzniesionych na potrzeby polskiej dyplomacji³³.

*Monika Kuhnke, dr
historyk sztuki
Ministerstwo Spraw Zagranicznych*

BUILDING OF THE EMBASSY OF THE REPUBLIC OF POLAND IN ANKARA AND ITS ARCHITECT KAROL IWANICKI (1870-1940)

SUMMARY

In 1924, Poland established diplomatic relations with the new Turkish government having its seat in Angora (present-day Ankara), situated in the middle of Anatolia. Soon afterwards, a decision was taken to build the Polish legation. The Polish Ministry of Foreign Affairs entrusted the design of a Classicist palace to Karol Iwanicki (1870-1940), a graduate of the Department of Architecture of the Technical University of Lvov, known mostly for his perfect designs of public buildings in Kiev, Rivne (bank headquarters), Sumy (the School of the Corps of Cadets), as well as many other architectural designs of manor houses and palaces built in Ukraine, Podolye and Volhynia. Through his many architectural works, Iwanicki came to be known as an architect who mastered the art of using forms and historical costume.

The design of the building of the Polish legation in Angora, made in 1925, provided for a main building to be built on an extended rectangular plan with three wings situated in parallel to it, with the whole construction resembling the letter "E". The first floor of the main body of the building was designed as a re-

ception area, while the ground floor was to be adapted for office space. Residential apartments were to be located in the two most distant wings of the building. The dominant feature of the external elevation was a Classicist two-storey portico crowned with a tympanum. On the ground floor, the architect had planned to implement banded rustication and the entire surface of the building was to be covered with a pitch and multi pitch hip roof to correspond with its form.

For financial reasons, the construction of the building did not begin until 1927 and was completed in 1929. Finishing work and interior decorations were done during the following year, most probably under the guidance of Jerzy Warchałowski, the artistic consultant for the Ministry of Foreign Affairs at the time. The building of the Polish legation, which became the Embassy of the Republic of Poland in Angora in 1931, was picturesquely situated on a small hill. Thanks to its exquisite form and meticulously decorated interiors, it was and continues to be one of the most interesting examples of architecture in the service of Polish diplomacy.

Translation by K. Górska-Łazarz

³² Ibidem.

³³ Budynek przez cały okres II wojny światowej pełnił funkcję polskiej ambasady (ostatni Ambasador II RP, Michał Sokolni-

cki, opuścił gmach 1 września 1945 roku), bowiem rząd turecki nie uznał, pomimo nacisków ze strony niemieckiej, że Rzeczpospolita Polska przestała istnieć.