

# O WARTOŚCIACH PRZESTRZENNYCH OSI SASKIEJ WARSZAWY

DANUTA KŁOSEK-KOZŁOWSKA

## STRESZCZENIE

Jeśli spojrzymy na strukturę urbanistyczną Warszawy poprzez ocenę wartości historycznych założeń przestrzennych, tych które wiążą miasto z najcenniejszymi osiągnięciami urbanistyki europejskiej, to niewątpliwie w środowiskach profesjonalnych barokowe założenie Osi Saskiej znajdzie się wśród najczęściej dostrzeganych i wymienianych. Jak wiadomo, w swojej koncepcji nawiązuje ono bezpośrednio do Wersalu, gdzie rezydencja królewska, kompozycja ogrodowa i nowo rozplanowane elementy struktury miasta tworzą wspólną, wielkoprzestrzenną kompozycję o nieskończonych, dalekich zasięgach. Badania historyczne potwierdzające związek obu tych założeń, właśnie na ich wspólne odniesienia

ideowe i formalne zwracają szczególną uwagę. Podkreślają „nieskończony”, zachodni zasięg kompozycyjny Osi Saskiej przedłużony w układzie ról dalekiej Woli, oraz równie dalekie otwarcie w kierunku wschodnim, którego kontynuację przekraczającą wewnątrz Krakowskiego Przedmieścia i skarpe dostrzega się w przedłużeniu koryta starorzecza Wisły i związkach z otwartym krajobrazem brzegu Pragi, wówczas jeszcze słabo na tym odcinku zurbanizowanym.

Słowa kluczowe: Oś Saska, Warszawa, wielkoprzestrzenne założenie urbanistyczne, wartości przestrzenne

## ON THE SPATIAL VALUES OF THE SAXON AXIS IN WARSAW

### ABSTRACT

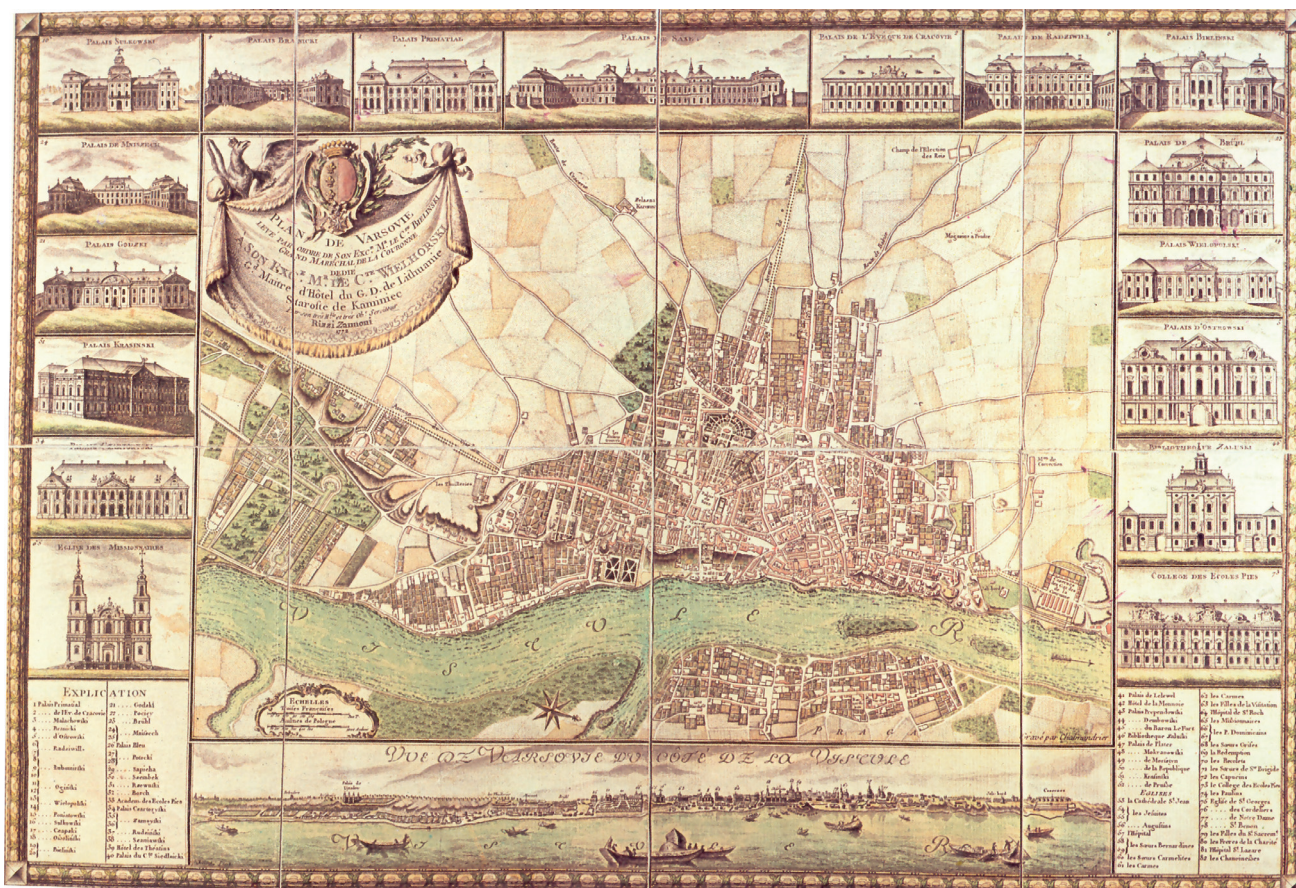
Considering the urban structure of Warsaw from the point of view of the value of its historical layouts that can be classified among the pinnacles of European urban planning, the baroque composition of the Saxon Axis (*Oś Saska*) would undoubtedly be the one most often mentioned and admired by the professionals. The concept is known to have been directly inspired by Versailles, where the royal residence, gardens and newly planned urban structures create a large-scale composition along a common axis with a far-reaching impact. Historical research confirms the relation between these two layouts, paying particular attention to the ideological and for-

mal references they share. It emphasises the “infinite” west-bound reach of the Saxon Axis, prolonged by the arrangement of the fields in the remote Wola district, and the equally distant opening towards the east, continued across the interior of Krakowskie Przedmieście street, crossing the escarpment, and extending into an oxbow of the Vistula river to finally dissolve in the open landscape of the riverbank in the Praga district, poorly urbanized at the time.

Key words: Saxon Axis, Warsaw, large-scale urban composition, spatial values

Owe związki pokazuje historyczna kartografia Warszawy, w tym znany plan podsumowujący „saski etap” przestrzennego rozwoju miasta z roku 1762 wykonany przez francuskiego inżyniera Ricoult de Tiregaille’a oraz równie znakomita i su-

gestywna w swej treści wersja tego planu z roku 1772, Rizzi-Zannoniego. W obu planach w układzie urbanistycznym ówczesnej Warszawy z łatwością odczytujemy dominującą rolę wielkoprzestrzennej kompozycji założenia saskiego oraz jego



1. Plan Warszawy, Rizzi-Zannoni, 1772 r., wg P. Ricaud de Tirregaille'a, 1762 r.  
1. Plan of Warsaw, Rizzi-Zannoni, 1772, acc. to P. Ricaud de Tirregaille, 1762

elementy składowe o zróżnicowanym, jak wiadomo charakterze i różnej roli w przestrzeni miasta<sup>1</sup> (il. 1).

Punktem kulminacyjnym kompozycji Osi Saskiej była niewątpliwie królewska rezydencja Augusta II Mocnego oraz obszerny przed nią reprezentacyjny plac, powiązany krótką ulicą z wnętrzem Krakowskiego Przedmieścia i dalej – wspomnianym otwarciem krajobrazowym poprzez skarpe ku Wiśle i jej odnodze. W kierunku przeciwnym natomiast oś tworzyło pałacowe założenie ogrodowe o charakterystycznym, nawiązującym do Wersalu kształcie oraz wytyczony poza narysem ogrodu system trzech nowych ulic, z których środkowa wyposażona w trzy pary saskich koszar wyznaczała w przestrzeni „nieskończoną” oś główną założenia. Jej kontynuację stanowiła szeroka aleja wysadzana drzewami, poprowadzona ku polom ćwiczeń wojskowych na

Woli, znacząc dalej swój „nieskończony” przebieg w otwartym, wiejskim krajobrazie. Kiedy w 1770 r. obszar Warszawy ujęty został w tzw. wały Lubomirskiego, szeroka aleja osi głównej założenia saskiego zaznaczyła wylot z miasta w kierunku zachodnim, przy którym w wieku XIX powstały wojskie rogatki.

W stosunku do średniowiecznego kierunku rozwoju Warszawy, historycznie narastającego wzdłuż traktów i dróg równoległych do skarpy wiślanej i Wisły, założenie saskie tworzyło układ poprzeczny o niespotykanej dotąd skali. W kierunku wschód-zachód opanowało ponaddwukilometrową przestrzeń, nadając XVIII-wiecznej Warszawie wyrazisty kościec kompozycyjny i nowy kierunek urbanizacji.

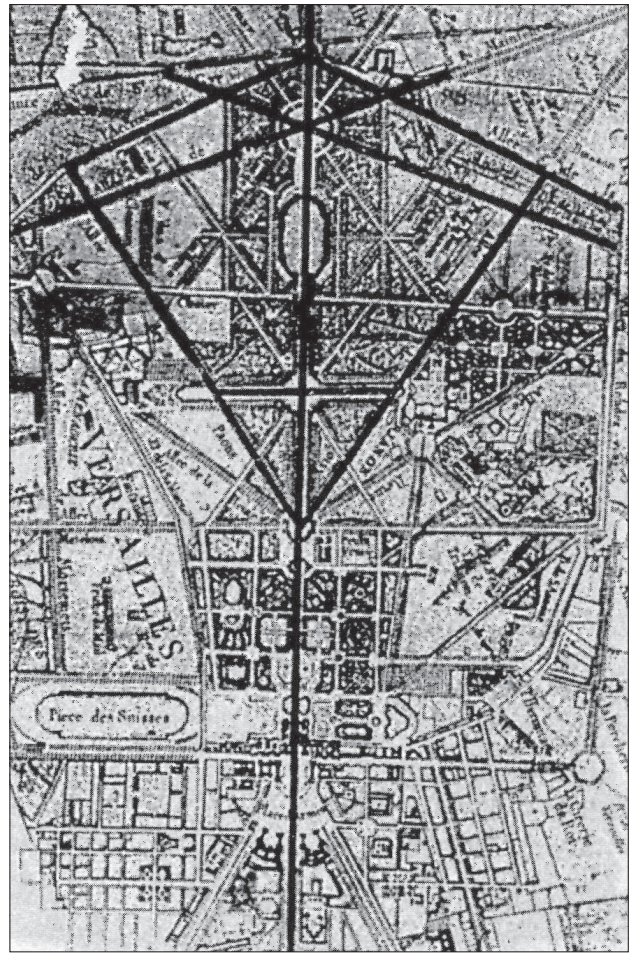
Tendencję rozwoju przestrzennego Warszawy w kierunku zachodnim dostrzec można było już wcześniej. Zaznaczyła się pod koniec XVII wieku

<sup>1</sup> Tekst pt. *Oś Saska i Ogród Saski w Warszawie. Wartości dawne i nowe założenia saskiego Warszawy – próba identyfikacji* został wygłoszony na sesji naukowej na Zamku Królewskim w Warszawie (10–11 maja 2001 r.) i ukazał się w publikowa-

nym materiałach sesji wraz z obszernym streszczeniem w jęz. angielskim: *Królewskie ogrody w Polsce. The Royal Gardens in Poland*, red. M. Szafrąńska, wyd. TONZ Warszawa 2001, s. 237–264.

charakterystycznym przesunięciem funkcji handlowych z rynku staromiejskiego na reprezentacyjny plac Marywilu i skromniejszy przy nim plac Pocijowski. Elegancki Marywil projektu Tylmana von Gameraen zbudowany w roku 1693 przez Marię Kazimierę Sobieską na wzór placów królewskich Paryża, był do chwili zburzenia w roku 1825 jednym z największych, reprezentacyjnych zespołów architektonicznych Warszawy i jej nowoczesnym, handlowym centrum. Zwrócił na niego uwagę August II Sas już przy pierwszej wizycie złożonej królowej w pięć lat po wybudowaniu. Rozplanowanie założenia Osi Saskiej w bliskim sąsiedztwie Marywilu utrwaliło widoczną już tendencję przesuwania się centrum Warszawy w kierunku zachodnim i pozwoliło na przestrzenne porządkowanie zachodniej części Warszawy przy okazji włączania w jej obszar dobrze zagospodarowanych już wówczas jurydyk.

Założenie saskie wyznaczyło przebieg nowych ulic i placów zwłaszcza w zachodniej części Warszawy oraz wyregulowało dawne<sup>2</sup> (il. 2). Odcinek starego traktu zachodniego (ul. Senatorska) włączony w geometryczny układ założenia, wyznaczył przebieg dzisiejszej ul. Elektoralfnej. Wzorem rzymskiego Piazza del Popolo zbiegać się z nią miała inna ulica, symetrycznie wyznaczona względem osi głównej założenia, w punkcie pomyślanym jako reprezentacyjny plac wjazdowy do miasta od strony traktu łączącego Warszawę z Dreznem. Podobnie prostoliniowy przebieg, równoległy do ul. Elektoralfnej uzyskała dawna droga do folwarku królewskiego nazwana ulicą Królewską, która granicząc z królewskimi ogrodami, od 1730 r. uzyskała uporządkowaną obudowę w postaci zabudowań jurydyki Bielino z pałacem marszałka Franciszka Bielińskiego oraz pałacu biskupa Andrzeja Dembowskiego (1734–1742). Kończyła się tuż przy wlocie dawnego południowo-zachodniego traktu na plac jurydyki Grzybów, co dawało szansę na monumentalne porządkowanie placu włączanego teraz w bliskie sąsiedztwo królewskiego założenia. Ulica Królewka wraz z ulicą odpowiadającą jej symetrycznie po stronie północnej, wydzielały granice ogrodu i tworzyły ważny geometryczny biegun kompozycji. Znajdował się on na osi głównej założenia tuż przy wylocie do Krakowskiego Przedmieścia i doskonale wpasował konstrukcję królewskiej kompo-



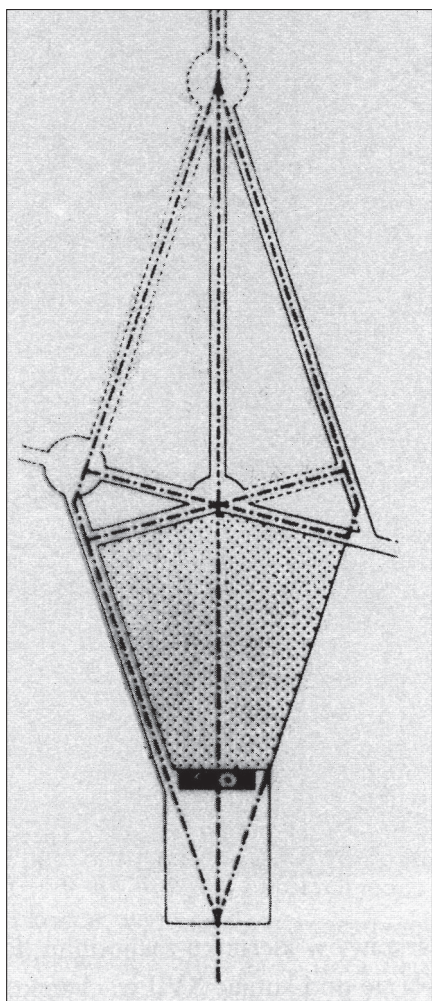
2. Wersal, schemat kompozycyjny na planie Carte des Chasses du Roy. Oprac. Z. Bieniecki

2. Versailles, compositional scheme on the plan Carte des Chasses du Roy. Ed. Z. Bieniecki

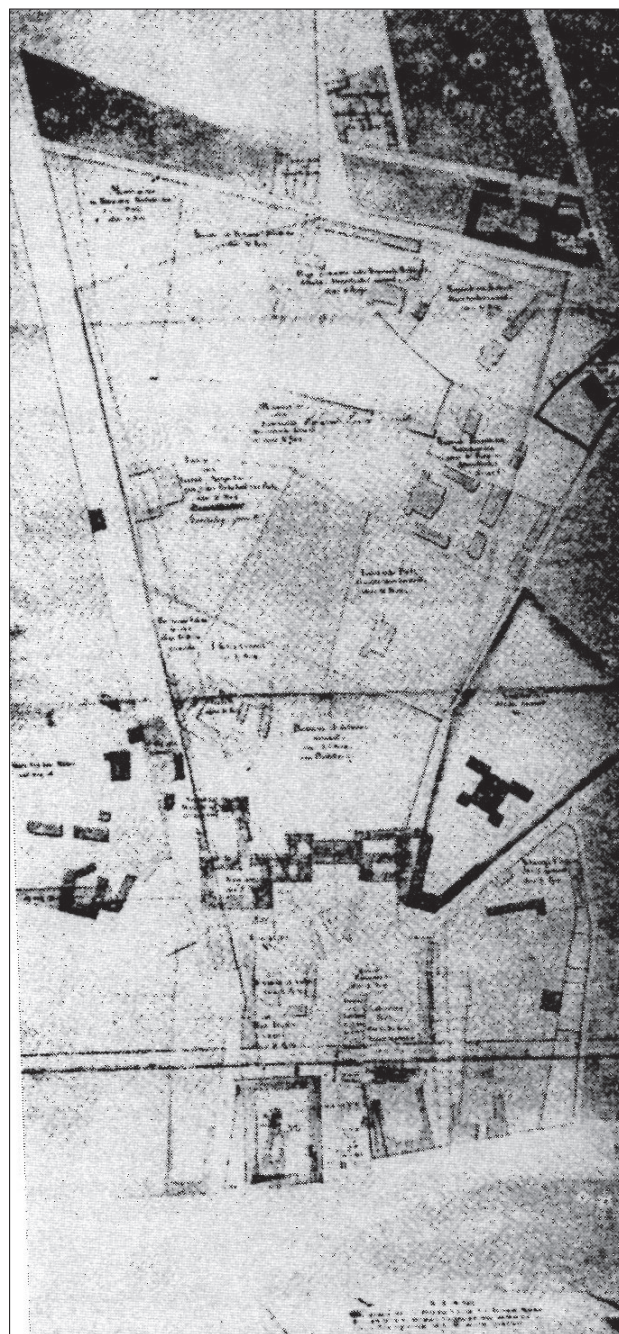
zycji w istniejący układ przestrzenny Warszawy, wprowadzając Oś Saską do wnętrza Krakowskiego Przedmieścia, które w tym czasie stanowiło reprezentacyjne forum stołecznej Warszawy z nowoczesnymi rezydencjami i kościołami rozlokowanymi po obu jego stronach.

Geometryczny kształt Osi Saskiej miał jeszcze trzeci, równie ważny punkt środkowy. Tworzyły go pary krótkich krzyżujących się nowych ulic (Żabia, Graniczna, Przechodnia, Saska) wytyczone na styku królewskich ogrodów i miejsca placu handlowego dla tworzonej zachodniej dzielnicy miasta. Formowały dla nowej dzielnicy podstawowy układ kompozycyjny trzech promienistych alei zbiegających się przy zachodnim wjeździe do miasta – ulica

<sup>2</sup> O schemacie kompozycyjnym Osi Saskiej i jego ideowych odniesieniach w: Z. Bieniecki, *Oś barokowa Warszawy*, „Kwartalnik Architektury i Urbanistyki PAN”, t. V, 1960, s. 469–522.



3. Schemat założenia kompozycyjnego Osi Saskiej.  
Oprac. Z. Bieniecki  
3. Urban planning scheme for the Saxon Axis.  
Ed. Z. Bieniecki



4. Plan sytuacyjny wschodniej części założenia saskiego przed realizacją z zarysem podstawowych elementów kompozycji Osi Saskiej od Krakowskiego Przedmieścia po kraniec projektowanego ogrodu, po 1713 r.  
4. Plan of the eastern part of the Saxon layout before it was implemented, showing the outline of the major components of the Saxon Axis from Krakowskie Przedmieście street to the end of the garden, after 1713

Chłodna jako oś główna i Elektoralna, trzeciej nie wytyczono (il. 3).

Rozmiar koniecznych prac oraz skalę wyburzeń i porządkowania obszaru w związku z wytyczeniem kształtu Osi Saskiej pokazuje plan z roku 1713, który rejestruje zagospodarowanie terenu w chwili przystąpienia króla do scalania gruntów pod przyszłą inwestycję (il. 4). Były to grunty dawnego starostwa warszawskiego, w 2. połowie XVII wieku zabudowane licznymi rezydencjami i dworami. Jednym z nich był dwór Jana Andrzeja Morsztyna kupiony w roku 1713 przez Augusta II Mocnego wraz z innymi posesjami skupowanymi sukcesywnie. Plan pokazuje również projektowany zarys i ideę kompozycji nowego założenia, propozycję rozbudowy dworu Morsztynów, rozwiązanie placu przed królewską rezydencją oraz zasięg jej ogrodów. Zadanie było ambitne, o niespotykanej dotąd

skali i zakresie. Do jego wykonania August II powołał w Warszawie w roku 1710 specjalny Urząd Budowlany będący filią Saskiego urzędu w Dreźnie. W ciągu 40 lat swojej działalności, do czasu rozwiązania w roku 1765, zatrudniał on specjalistów realizujących koncepcję całości założenia według projektu architekta drezdeńskiego Mateusza Daniela

Poppelmanna przy współdziałaniu Jana Krzysztofa Naumanna oraz samego króla.

Dzieło nie zostało w pełni zrealizowane. Nawet w fazie tworzenia, której patronował król, odbiegało od teoretycznego schematu, który niewątpliwie był docelową wizją, realizowaną w miarę pojawiających się potrzeb i nowych okoliczności. Trwanie, rozwój i przekształcenia założenia saskiego, a w ich efekcie stan, który dziś obserwujemy, jest wynikiem zmian dostosowujących jego kształt do potrzeb i funkcji wymuszanych kolejnymi etapami rozwoju Warszawy w długiej, prawie trzechsetletniej historii saskiego założenia. Pomimo tych zmian wiele cech i wartości oryginalnego układu kompozycyjnego Osi Saskiej przetrwało. Kolejni bowiem architekci, urbaniści oraz mistrzowie sztuki ogrodowej, którzy mieli wpływ na kształtowanie poszczególnych fragmentów Osi wiele spośród cech oryginalnej barokowej kompozycji uznali za wartość „uniwersalną” godną kontynuacji. Warto je prześledzić, by dziś, kiedy stoimy przed podobnym zadaniem, zbyt szybko z nich nie rezygnować.

Niewątpliwie dwa najważniejsze elementy barokowej kompozycji Osi Saskiej Warszawy, dzisiejszy Ogród Saski i plac Marszałka Piłsudskiego pozostają wewnątrz najbardziej zdegradowanymi ze względu na ich funkcje i znaczenie w przestrzeni Warszawy w stosunku do tych, które pełniły dawniej. W sposób spektakularny jeden z nich – ogród – przywołuje wartości dawne, drugi – plac – także wartości nowe wykreowane przez mieszkańców, które wzmacniają te dawne. Przyjrzyjmy się wartościom dawnym i nowym Osi Saskiej Warszawy, bowiem to one w istotny sposób decydować powinny dziś o roli i znaczeniu, ochronie i funkcjonowaniu całego założenia saskiego w urbanistycznej strukturze współczesnego miasta.

## OGRÓD

### Okres Saski 1713, 1720–1763

Projekt pierwszej fazy komponowania ogrodu z roku 1717 wykonał zapewne Jan Krzysztof Naumann, kiedy nie wszystkie jeszcze tereny pod ogród zostały wykupione. Na osi pałacu widać wydłużony parter ogrodowy, obrzeżony drzewami. Naj-

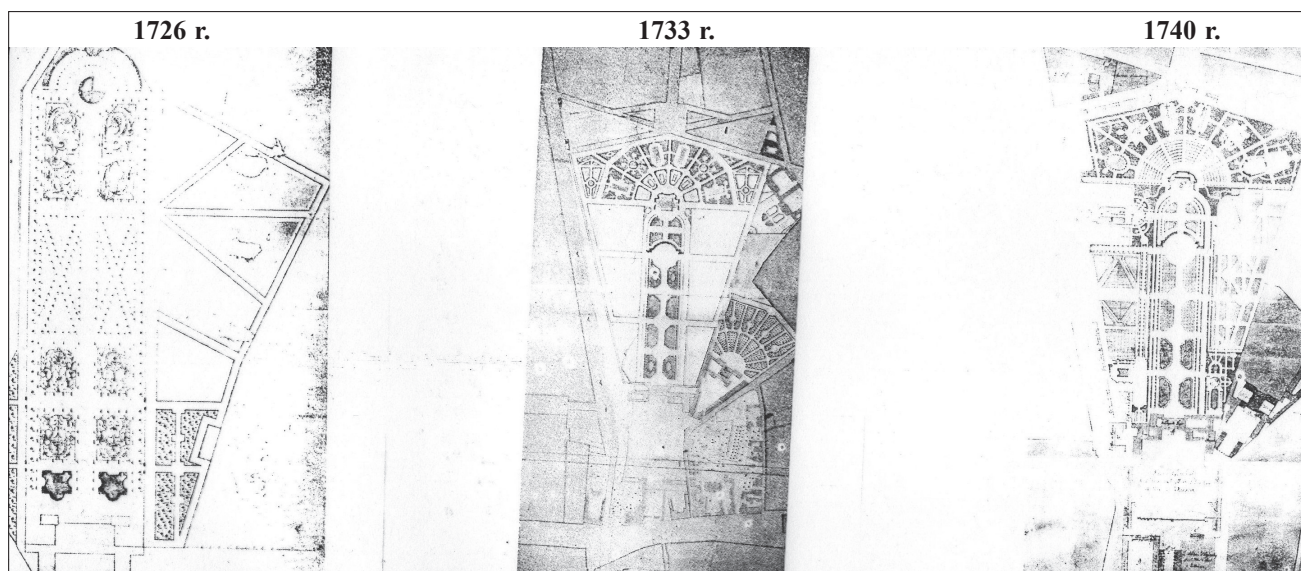
bliżej ogrodowej fasady pałacu znajdują się dwa symetryczne baseny i dwie pary haftowych parterów zestawionych na zasadzie lustrzanego odbicia, rozdzielonych bosketami o przekątniowym układzie alei. Na amfiteatralnym zamknięciu osi w najdalej części ogrodu, znajduje się pawilon – punkt widokowy, projektowany zapewne przez Joachima Daniela Jaucha wzorem wznoszonego wówczas drezdeńskiego Zwingeru (1711–1722). Na planie, w skrajnych częściach ogrodu widać też pozostałości dawnego ogrodu Morsztynów<sup>3</sup> (il. 5).

Projekt II fazy realizacji ogrodu, pochodzi z 1726 r. (il. 5a), gdy zakończono skupowanie terenów pod ogród, a dwór saski od dwóch lat (od 7 maja 1724 r.)<sup>4</sup> mieszkał w rozbudowanej o skrzydła boczne rezydencji Morsztynów. Projekt ogrodu wykonał Mateusz Daniel Poppelmann i August II Sas. Nadal na osi pałacu dominuje wydłużony pas parterów ogrodowych zakończony wachlarzem radialno-koncentrycznych alejek, wydzielających boskety. W bosketach urządzono małe pawilony i Domki Gry projektowane przez Joachima Daniela Jaucha. Wachlarzowe aleje zbiegają się w miejscu, gdzie w roku 1724 r. stanął pawilon tzw. Wielkiego Salonu zaprojektowany przez Poppelmanna. Salon miał wysokość 21 m, posiadał wejście na dach-taras i zwieńczony był attyką-belwederem, z którego podziwiać można było rozległość całej kompozycji. Był widoczny z daleka, zwłaszcza z drogi dojazdowej do Warszawy od zachodu, którą z Drezna przybywali goście króla. Za Augusta II w latach 1721–1724 w ogrodzie powstały także rzeźby ogrodowe Józefa Vinache’a, z których do dziś zachowały się jedynie dwie: Historia i Flora.

Kolejny zachowany plan, wykonany po 1765 roku przez Jana Fryderyka Knobla pokazuje pełne rozplanowanie ogrodu według dyspozycji Poppelmanna uzupełnione o nowo zaprojektowane boczne części. Projekt charakteryzuje silne akcentowanie osi głównej założenia poprzez ujęcie środkowego pasa haftowych parterów (dzieło ogrodnika Schultze) rzędami strzyżonych drzew wysadzonych rytmicznie. Na ich tle stanęły rzeźby na wysokich postumentach, analogicznie do wielkiej alei Wersalu (w czasach Augusta III stało około 70 rzeźb figuralnych, których autorami byli: F. K. Deybel, J. J. Pleresch, J. J. Donat). Poprzecznie do osi głównej ogrodo-

<sup>3</sup> Z. Bobrowski, *Analiza przemian Ogrodu Saskiego*, Prace Instytutu Urbanistyki i Architektury, t. IV, 1954, z. 2, s. 21 i n.; E. Charazińska, *Ogród Saski*, Warszawa 1979.

<sup>4</sup> E. Charazińska, op. cit., s. 24.



5. Kompozycja środkowej części Ogródu Saskiego oraz projekt ogrodu pałacu Bruhla, Mateusz Daniel Poppelmann, August II Sas  
 5. Design for the middle part of the Saxon Garden and for the garden by the Bruhl Palace, Matthäus Daniel Pöppelmann, King Augustus II the Strong

wej, na wysokości Marszałkowskiej i placu Bielina ukształtowana została aleja drzew, która prowadzi do wyjścia z ogrodu na ul. Królewską. Od strony ul. Królewskiej plan rejestruje także ogrodzenie w postaci muru z pięcioma bastionami i fosą. Drugie wyjście z ogrodu na ulicę Królewską powstało w związku z budową w latach 1777–1780 kościoła ewangelickiego projektu Szymona Bogumiła Zuga. Tworzyło ono własną, sprzężoną z ogrodem kompozycję, która wychodząc poza narys ogrodu, zaczęła go w miejskiej przestrzeni.

Na osi głównej ogrodowej widać również tzw. Żelazną Bramę, której projekt przypisuje się Poppelmannowi. Stała w roku 1733, jako monumentalne wyjście z królewskich ogrodów w kierunku zachodnim. Bramę osadzono w kamiennej, architektonicznej oprawie z dwoma kartuszami, na których widniały po jednej stronie herby Polski i Litwy zwieńczone koroną, a po drugiej – herb Wettinów z elektorskim kapeluszem. Brama z fosą znajdowała się również na osi głównej kompozycji od strony Krakowskiego Przedmieścia. Zlikwidowano ją w roku 1791, kiedy plac przed pałacem saskim stał się miejscem publicznych rewii wojskowych i musztry (il. 5b).

Ostateczny kształt kompozycyjny otrzymał ogród w czasach Augusta III w latach 1730–1740. W ogrodzie znajdowały się wówczas Domki Gry (J. D.

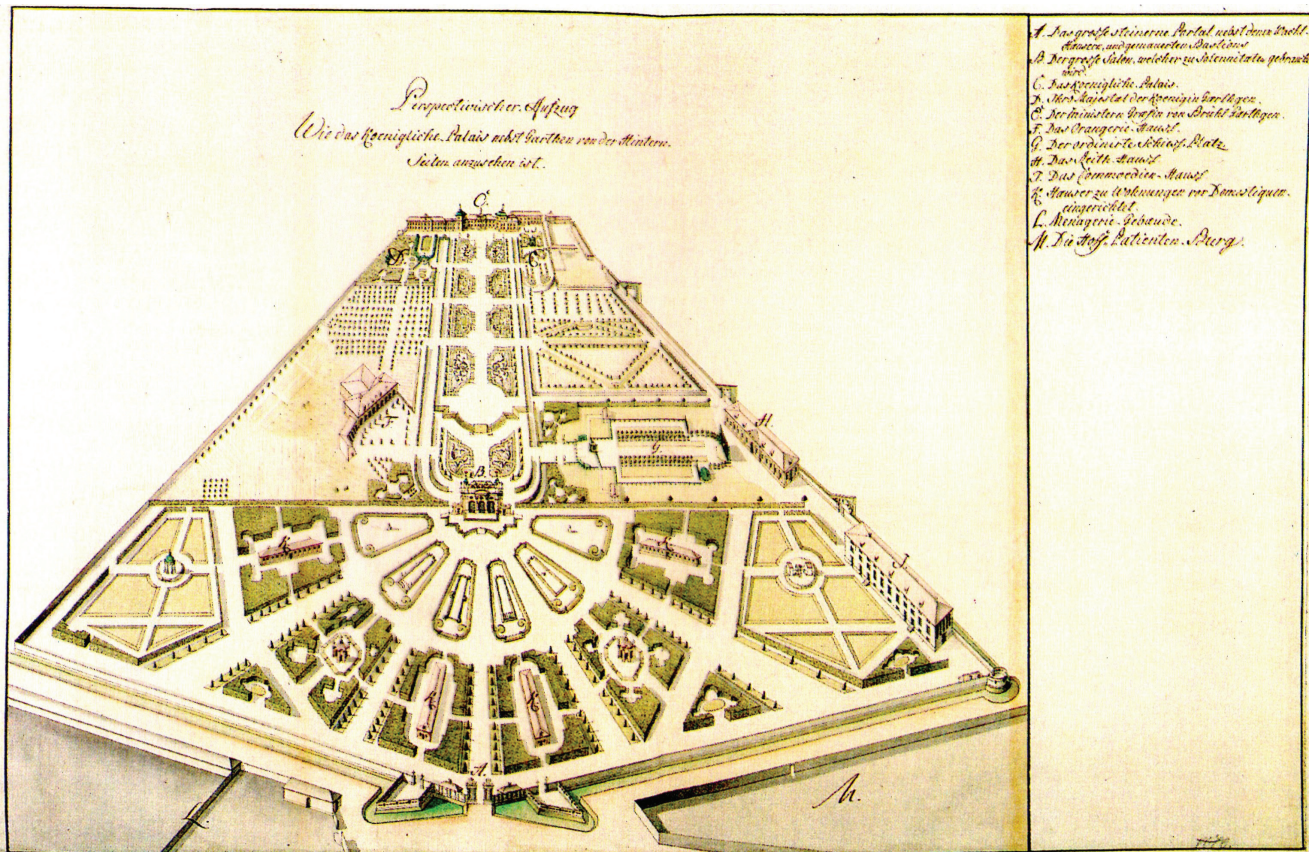
Jauch), budynek teatru dworskiego – tzw. Operalnia (K. F. Poppelmann) otwarty 3 lipca 1768 r. i rozebrany w roku 1772, Ujeżdżalnia (K. F. Poppelmann – syn, 1735–1745), Strzelnica (J. D. Jauch). Nie zrealizowano natomiast projektowanego przez Poppelmanna budynku Oranżerii widocznego na planie ogrodu (il. 5c).

Warto podkreślić, że Ogród w czasach saskich był pierwszym publicznym ogrodem miejskim w Polsce i jednym z pierwszych w Europie. August II Mocny udostępnił go mieszkańcom Warszawy 27 maja 1727 r., pozostawiając do swojej i królowej dyspozycji jedynie małe ogródki tuż przy pałacu. Publiczne wejście do ogrodu prowadziło przez główną sień pałacową od strony placu Saskiego i Krakowskiego Przedmieścia, a od zachodu – bezpośrednio przez Żelazną Bramę. Szymon Bogumił Zug, opiekujący się ogrodem z ramienia administracji saskiej pisał w roku 1784: „...Ogród ten jest tem dla mieszkańców Warszawy, czem Tuilleries dla Paryżan”.<sup>5</sup>

W roku 1787 pałac i posiadłości saskie przejął rząd pruski. Ogród popadł w ruinę. Drugi okres świetności przyniósł dopiero wiek XIX. Pomimo odmiennego podejścia do natury, które wiek XIX wniósł do sztuki ogrodowej, w okresie tym odnajdziemy wiele wątków kontynuowanych, które uznane za wartość warto odnotować (il. 6).

<sup>5</sup> *Ogrody w Warszawie i jej okolicach* opisane w roku 1784 przez Szymona Bogumiła Zuga „z przypisami i objaśnieniami Franciszka Maksymiliana Sobieszczańskiego”, ukazało się dru-

kiem w „Ateneum” z 1845 r.; „Kurier Niedzielný”, 1847; „Kalendarium powszechne na rok przestępny 1848”, za: E. Charazińska, *Ogród Saski*, op. cit., s. 50.



6. Ogród Saski – widok perspektywiczny od strony zachodniej; w murze wydzielającym ogrodową część założenia na pierwszym planie – Żelazna Brama i dalej w głębi ogrodu – pawilon Salonu Wielkiego (punkt widokowy) spinający wachlarzowe aleje zachodniej części ogrodu, zamykający później perspektywę wejścia od ul. Marszałkowskiej, ok. 1750 r. Autor nieznan, Lwów, Biblioteka im. W. Stefanyka, Album Poturzycki, k. 19

6. Saxon Garden – perspective from the West. The wall of the garden in the foreground features the Iron Gate, further inside the garden the pavilion of the Grand Parlour can be seen (vantage point), clasp together the fanning alleys of the western part of the garden, later closing the entrance perspective from Marszałkowska street approx. 1750. Author unknown, Lviv, Stefanyk National Science Library, Poturzycki Album, sheet 19

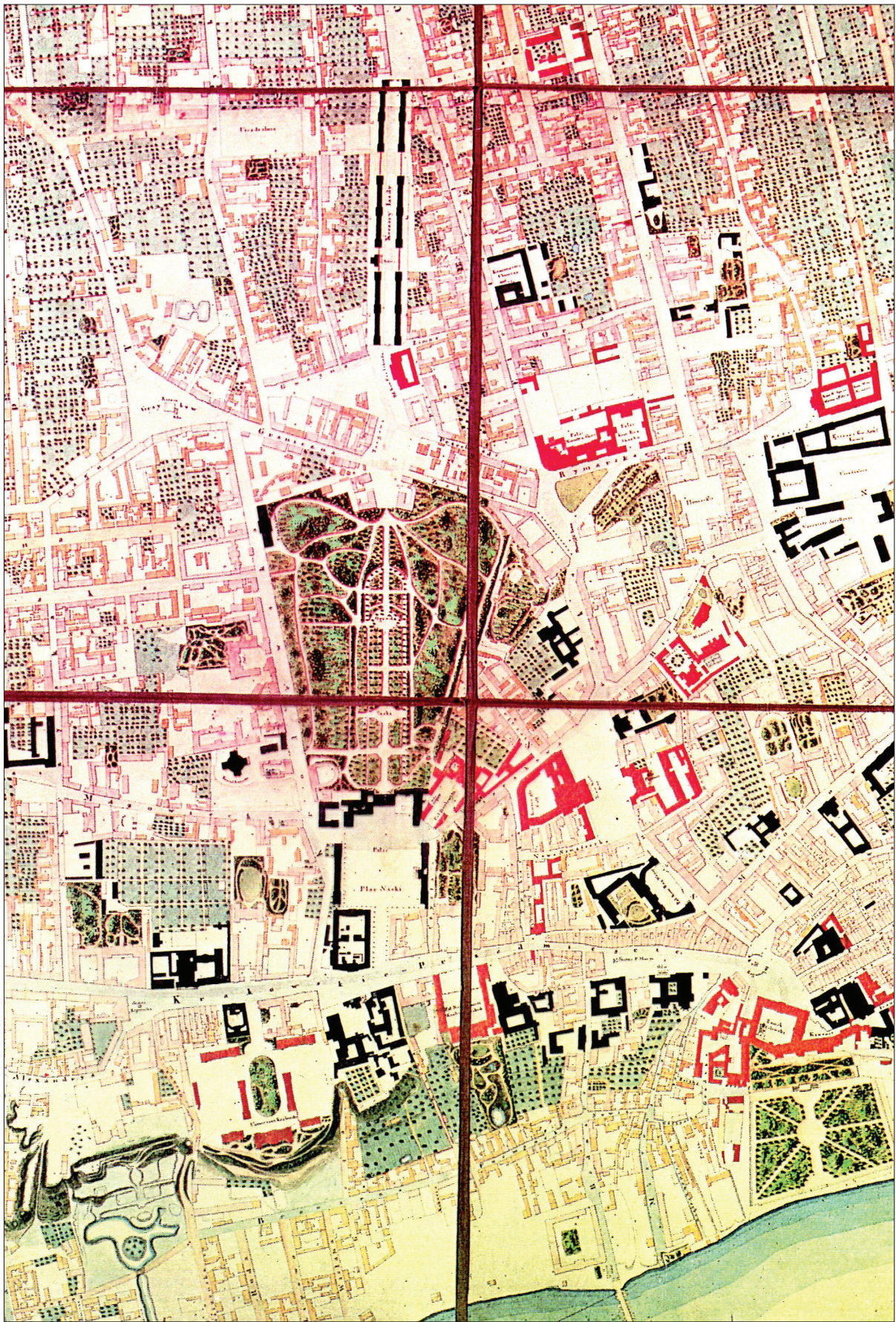
## Ogród w wieku XIX

Nowy kształt ogrodu widać na planie Warszawy inż. J. Koriota z 1831 r. (il. 7). Prace projektowe sporządził z końcem 1815 r. ogrodnik James Savage sprowadzony z Anglii przez Izabelę Czartoryską do Puław. Wykonawcą był Jan Strobel, w tym czasie ogrodnik i opiekun ogrodu, a po nim kolejno Aleksander Zakrzewski, Michał Szubert i Piotr Hoser<sup>6</sup>. Układ kompozycyjny nowego ogrodu znamy dzięki Jakubowi Kubickiemu (wersja oryginalna projektu nie jest znana), który sporządził jego plan w roku 1817 (il. 7). Warto zauważyć, że koncepcja krajobrazowa, wówczas modna i obowiązująca zaproponowana przez Sava-

ge'a (wersji oryginalnej projektu nie znamy) nadal respektuje barokową zasadę kompozycji osiowej, przechowując w części środkowej ogrodu szeroki pas zieleni rozplanowany bardzo regularnie. Niewątpliwie stanowi kompromis pomiędzy nowoczesnym nurtem krajobrazowym szkoły angielskiej i nieco archaicznym już wówczas nurtem barokowej szkoły francuskiej, bezwzględnie podporządkowującym naturę regułom osi, geometrii i symetrii. Świadczy też o znakomitych kwalifikacjach projektanta, który słusznie uznał przestrzeń ogrodu za jeden z elementów wielkiej osiowej kompozycji, wpisanej w układ urbanistyczny struktury miasta. Łukasz Gołębiowski pisze o ogrodzie w roku 1823, że „...zyskał postać szlachetną i ten powab,

<sup>6</sup> T. Bernatowicz, *Ogród i miasto. Z dziejów kształtowania się przestrzeni publicznej Osi Saskiej w XIX wieku*, [w:] *History-*

*czne place Warszawy*, materiały sesji naukowej TONZ, listopad 1994, red. B. Wierzbicka, Warszawa 1995, s. 97.



7. Plan Ogrodu Saskiego, Jakub Kubicki, 1817 r., rejestrujący projekt Jamesa Savage'a  
7. Plan of the Saxon Garden, Jakub Kubicki, 1817, with design by James Savage

który go między najpiękniejsze stolic europejskich publiczne ogrody słusznie mieści...<sup>7</sup>

Tak pochlebna ocena była możliwa dzięki pracom podjętym w początkach XIX wieku, zwłaszcza w latach 1815–1827, które dla Ogrodu Saskiego były czasem wielkiego porządkowania i ważnych decyzji odnośnie dotychczasowego wyposażenia. Zmieniły się zasadniczo relacje pomiędzy ogrodem i miastem, które wywołały potrzebę ich funkcjonalnego i kompozycyjnego wiązania. Chodziło głównie o powiązanie przestrzeni ogrodu z nowym centrum miasta, już niebawem wielkimi placami budowy XIX-wiecznej Warszawy przy placu Bankowym (1823–1830), Teatralnym (1825–1833) i Saskim (1838–1842) oraz Za Żelazną Bramą (1821).

Dzięki kolumnadzie Adama Idźkowskiego<sup>8</sup>, która budowana w latach 1838–1842 zastąpiła środkowy korpus Saskiego pałacu<sup>9</sup>, nastąpiła integracja przestrzeni po obu jej stronach. Wielka aleja ogrodu, w formie szerokiej, zielonej promenady połączyła dwa ważne warszawskie place: reprezentacyjny – plac Saski i handlowy – plac Żelaznej Bramy. Już w 1817 r. rozebrano bowiem pozostałości Wielkiego Salonu od dawna popadającego w ruinę i częściowo wcześniej zburzonego, „jako przeszkadzające widokowi na plac za Żelazną Bramę zwany i Koszary Mirowskie”<sup>10</sup>. Pełne dotąd ogrodzenie Saskiego Ogrodu zastąpione zostało ażurowymi, żeliwnymi kratami, dzięki czemu otwarto przestrzeń ogrodową dla uzupełniających się i wzajemnie powiązanych funkcji miasta i ogrodu. Przy tej okazji wyburzono budynki stojące dotąd przy murze wzdłuż ulic Granicznej i Żabiej, a z ulicy Królewskiej przeniesiono targ koński na Muranów. W ten sposób wnętrza ulic, jednostronnie obudowane otwarte zostały na zieleń ogrodu, nawiązując do obowiązujących w tym czasie w Europie tendencji łączenia zabudowy z ob-

szarami zieleni<sup>11</sup>, gdzie ulice, place oraz sąsiedztwo ogrodów stanowiły pretekst do wiązania kompozycyjnego i tworzenia oddzielnych założeń przestrzennych w mieście.

W przypadku Ogrodu Saskiego dawne wejście od ulicy Królewskiej wraz z poprzeczną aleją ogrodową uzyskały teraz bardziej czytelny osiowy związek z kościołem ewangelicko-augsburskim Szymona Bogumiła Zuga, dodatkowo wzbogacony w roku 1855 fontanną Henryka Marconiego. Fontanna, która stanęła na wielkiej osi, przesunęła teraz centralny punkt kompozycji ogrodu bliżej przebudowanego pałacu i jego kolumnadowego łącznika.

Drugie wejście do ogrodu od strony Królewskiej, jako założenie związane osiowo z ulicą Marszałkowską funkcjonowało od dawna. Wejść do ogrodu było sześć, oprócz wspomnianych oraz tych od strony placu Żelaznej Bramy przez Żelazną Bramę i placu Saskiego poprzez kolumnadę, powstały nowe od ulicy Żabiej i Niecałej. Zadbano zwłaszcza o dostęp do ogrodu od strony ulicy Niecałej, gdzie w roku 1868 wzniesiono pawilony wejściowe projektu Juliana Ankiewicza, a przy ulicy, frontem do ogrodu – pawilony łązni. Jednak zachowane wcześniejsze, niezrealizowane projekty tego wejścia autorstwa Henryka Marconiego (1853 r.), które proponowały jego oprawę w formie łuku triumfalnego z osiowym zamknięciem w postaci ogrodowego wzniesienia z Wodozbiorem (1852–1854), świadczą o szczególnej randze, jaką starano się nadać temu połączeniu miasta i ogrodu. Wprowadzać bowiem miało ruch miejski do Ogrodu Saskiego od strony dwóch nowych placów dziewiętnastowiecznej Warszawy: placu Teatralnego i Bankowego, kulturalnego i administracyjnego centrum miasta.<sup>12</sup>

Prace w Ogrodzie Saskim, których celem była integracja przestrzeni miasta i ogrodu koncentrowały

<sup>7</sup> *Opisanie historyczno-statystyczne miasta Warszawy przez Łukasza Gołębiowskiego*, za: E. Charazińska, op. cit., s. 68.

<sup>8</sup> A. Rottermund, *Magiczne kolumny i ustronne komnaty. Uwagi o architekturze i urbanistyce warszawskiej lat 1815–1850*, [w:] *Podług nieba i zwyczaju polskiego. Studia z historii architektury, sztuki i kultury ofiarowane Adamowi Miłobędzkiemu*, Warszawa 1988, s. 446–450; A. Rottermund, *Zwycięstwo i porażka historyzmu. Konkurs a przebudowa pałacu Saskiego w Warszawie*, [w:] *Muzeum i Twórca. Studia z historii sztuki i kultury ku czci prof. dr Stanisława Lorentza*, Warszawa 1969, s. 433–441.

<sup>9</sup> W roku 1837 władze miasta ogłosiły konkurs na projekt przebudowy zniszczonego pałacu, w którym zapisano konieczność zapewnienia bezpośredniego połączenia placu z ogrodem poprzez wyburzenie części środkowej, bardzo już wówczas zniszczonej. Pierwsze piętro budynku przeznaczone być miało „na mieszkania dla porządniejszych familii lub restauracje pierw-

szego rządu”, partery – na sklepy. Konkurs wygrał Henryk Marconi. W 1839 r. pałac saski drogą przetargu kupił kupiec rosyjski Ignacy Skwarcow, dla którego przebudowę zaprojektował Adam Idźkowski. Projekt konkursowy został odrzucony przez namiestnika Iwana Paskiewicza.

<sup>10</sup> F. M. Sobieszczański, *Ogród Saski*, [w:] *Warszawa. Wybór publikacji*, t. II, oprac. K. Zawadzki, Warszawa 1967, s. 230.

<sup>11</sup> Np. paryska Rue de Rivoli i ogrody Tuileries wytyczona przez Charlesa Perciera i Pierre’a F. Fontaine’a na polecenie Napoleona I czy londyński Park Crescent i Regent’s Park Johna Nasha z 1812 r., realizowany od 1825 r., za: T. Bernatowicz, op. cit., s. 100.

<sup>12</sup> Przewodnik po Warszawie z roku 1893 nazywał plac Teatralny „sercem miasta”, za: K. Dumała, *Centrum Warszawy w dobie zaborów*, [w:] *Historyczne centrum Warszawy*, TONZ, Warszawa 1998, s. 113.

się również w zachodniej jego części, gdzie tuż za ogrodzeniem i Żelazną Bramą rozwijały się od dawna handlowe funkcje Warszawy, teraz uporządkowane, z eleganckim „gościnnym dworem”. W roku 1821 według projektu Aleksandra Groffe przesunięto Żelazną Bramę na linię ulicy Żabiej, zyskując trapezoidalny plac, przy którym stanęły dwie klasycystyczne oficyny rządowe. Stały tylko sześć lat, a uzyskane po nich działki podzielono na mniejsze parcele i wydzielano prywatnym właścicielom.

Na terenie ogrodu w miejsce budynków rozebranych powstały nowe, odpowiadające innym już potrzebom mieszkańców: w roku 1823 Ujeżdżalnia do jazdy konnej projektu J. Kubickiego, Ciepłarnia – jako miejsce wystaw kwiatowych, a w 1847 r. – Instytut Wód Mineralnych H. Marconiego wraz z ogródkiem, fontanną oraz kawiarnią i altaną, rodzajem „muszli koncertowej” do koncertów muzycznych na wolnym powietrzu. W dawnym budynku Ujeżdżalni urządzono Zakład Leczenia Kumysem (1869 r.), a w jego pobliżu pawilon „Kropki Mleka” (1852–1883). Na terenie ogrodu w roku 1870 otwarto także Teatr Letni, który funkcjonował tu przez 70 lat. W ogrodzie znajdowała się również słynna warszawska cukiernia Karola Lessla, a potem Lourse’a. Tak wyposażony ogród stawał się pod koniec XIX wieku letnim salonem towarzyskim Warszawy i utrzymał tę funkcję do wybuchu II wojny światowej.

## PLAC

Kompozycja Osi Saskiej, chociaż nie w pełni zrealizowana i mocno dziś zdegradowana, jest niewątpliwie dla Warszawy jej wielką wartością przestrzenną o silnej urbanistycznej tożsamości. Tak znakomite założenie przestrzenne nie znalazło powtórzenia w żadnej z późniejszych faz rozwoju miasta. Chociaż drugie wielkoprzestrzenne założenie Warszawy, Oś Stanisławowska może być z nim porównywane, to niewątpliwie ani Oś Stanisławowska, ani żaden fragment historycznej przestrzeni Warszawy, czy to ocalały z pożogi wojennej czy odbudowany, nie obrósł w tak wiele symboli i znaczeń

jak właśnie urbanistyczne wnętrza związane z Osią Saską.

Jej miejscem szczególnym jest niewątpliwie dzisiejszy plac Piłsudskiego,<sup>13</sup> drugi najważniejszy element składowy kompozycji osi – przestrzeń ideowych kontestacji i narodowej identyfikacji. Dzieje i przestrzenny wyraz placu składają się na jego wyjątkową w skali kraju symbolikę i szczególne traktowanie przez mieszkańców. Nie ma Warszawa przestrzeni podobnej, w której tak często wymieniane byłyby istotne elementy zagospodarowania: budowane i burzone na przemian ze względu na ich symboliczną i polityczną wymowę. Wystarczy wspomnieć:

- żeliwny obelisk Antonio Corazziego i Konstantego Hegla nazywany „pomnikiem zdrajców narodu”<sup>14</sup>, wystawiony przez władze rosyjskie w 1841 r. w dziesiątą rocznicę wybuchu powstania listopadowego, przeniesiony następnie w 1899 r. na plac Zielony (dzisiejszy plac Jana Henryka Dąbrowskiego), (il. 8a);
- sobór św. Aleksandra Newskiego wraz z 70-metrową dzwonnica od ul. Królewskiej, architekta Leontija Benois wzniesiony w latach 1894–1912, który wypełniając ogromną bryłę plac wyeliminował pawilony koszar saskich, szybko rozebrany tuż po odzyskaniu niepodległości i wojnie zwycięskiej roku 1920, kiedy cały plac przeszedł we władanie polskich władz wojskowych<sup>15</sup> (il. 8b);
- pomnik księcia Józefa Poniatowskiego, który po powstaniu listopadowym został zarekwirowany przez namiestnika Paskiewicza, a kiedy w roku 1923 zwrócony został Polsce przez Związek Radziecki triumfalnie stanął na placu, na tle kolumnady pałacu Saskiego, w którym władze II Rzeczypospolitej ulokowały Sztab Generalny Wojsk Polskich<sup>16</sup> (il. 8c). Jako miejsce ważne dla Polaków, szczególnie wyróżnione, obdarzone emocjami o charakterze patriotycznym było odpowiednio by tu, pod środkowymi arkadami kolumnady pałacu, umieszczono w roku 1925 Grób Żołnierza Nieznanego<sup>17</sup>, o którym papież Polak powie, że wyraża „*dzieje Ojczyzny napisane przez jeden grób Żołnierza Nieznanego*”.

<sup>13</sup> O architekturze obudowującej plac: G. Jonkajtys-Luba, *Kształty architektoniczne Placu Józefa Piłsudskiego*, [w:] *Historyczne place Warszawy*, op. cit., s. 105–114.

<sup>14</sup> Upamiętniający siedmiu oficerów-łojalistów poległych w Noc Listopadową, rozebrany w 1917 r. po abdykacji cara Mikołaja II.

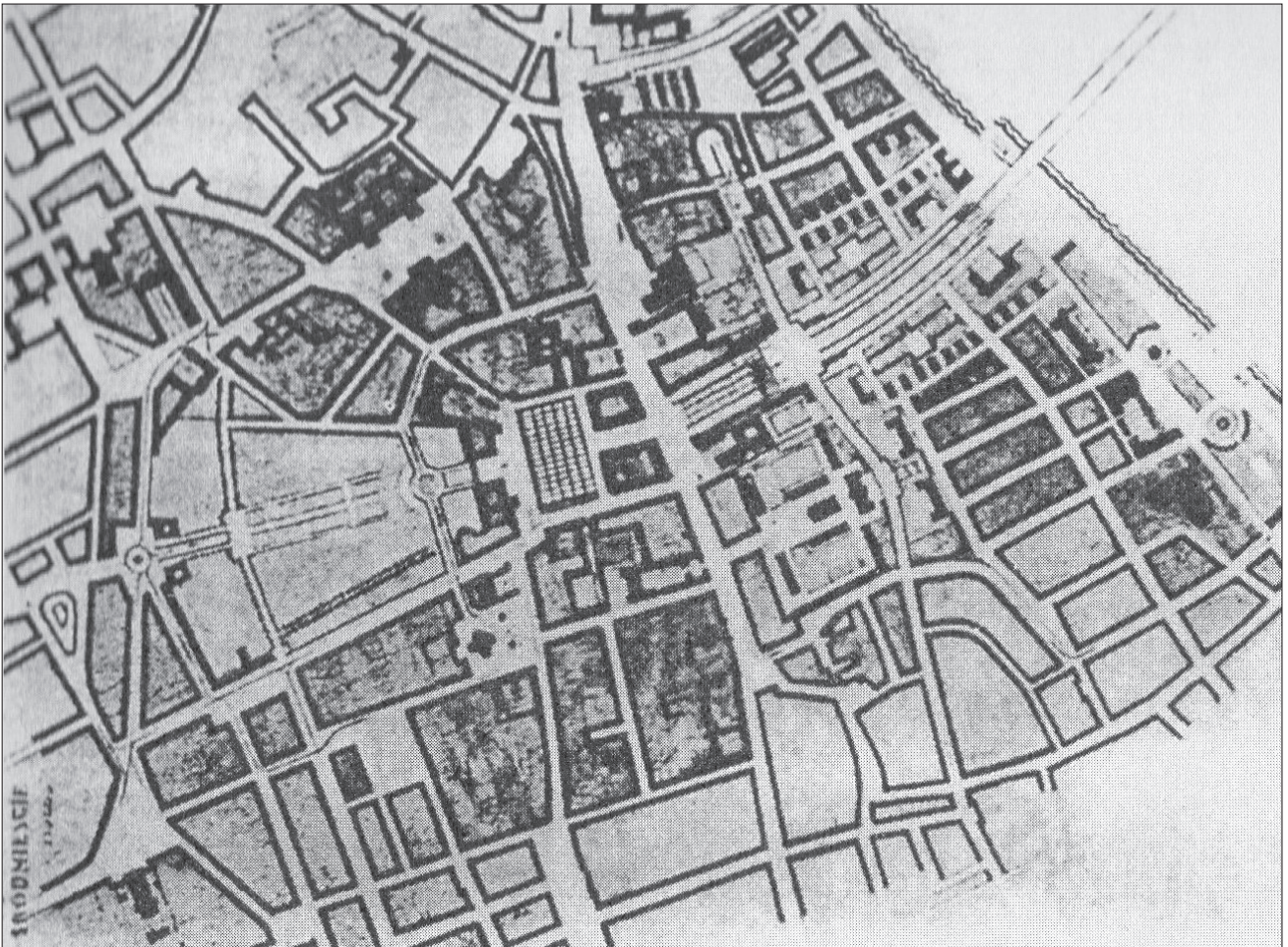
<sup>15</sup> Dzwonnica zwaną „wieżą ciśnięć prawosławia”, najwyższy obiekt w mieście rozebrano już w roku 1922, resztki soboru – w roku 1926.

<sup>16</sup> Od roku 1864 mieścił się w nim Zarząd Warszawskiego Okręgu Wojennego.

<sup>17</sup> J. Hubner-Wojciechowska, *Grób Nieznanego Żołnierza*, PWN, Warszawa 1991.



- 8a. Plac Saski z obeliskiem 1890–1894, widok w kierunku Krakowskiego Przedmieścia
- 8b. Widok placu z soborem Aleksandra Newskiego i dzwonnica (1894–1912), arch. L. N. Benois, rozebrane po 1920 roku, zdjęcie z 1916 r.
- 8c. Pałac Saski z kolumnadą po przebudowie wg projektu Adama Idźkowskiego (1833–1842) i pomnikiem księcia Józefa Poniatowskiego, proj. Bertel Thorvaldsen. Fot. H. Poddębski, IS PAN, 1925 r.
- 8a. Saxon Square with the obelisk 1890–1894, view towards Krakowskie Przedmieście street
- 8b. View of the square with Alexander Nevsky orthodox cathedral and bell tower (1894–1912), designed by L. N. Benois, disassembled after 1920, photo from 1916
- 8c. The Saxon Palace with the colonnade after reconstruction according to the design of Adam Idźkowski (1833–1842) and the monument of prince Józef Poniatowski, project Bertel Thorvaldsen. Photo by H. Poddębski, IS PAN, 1925



9. Konkurs na opracowanie placu Saskiego jako „pomnika Bojownikom o niepodległość Ojczyzny” z 1926 r., nagroda I: Antoni Jawornicki i Karol Sachse – propozycja dwubiegunowej kompozycji: Grób Nieznanego Żołnierza – Świątynia Opatrzności Bożej; plan z widokiem na plac Saski z fragmentem planu zagospodarowania zachodniej części placu

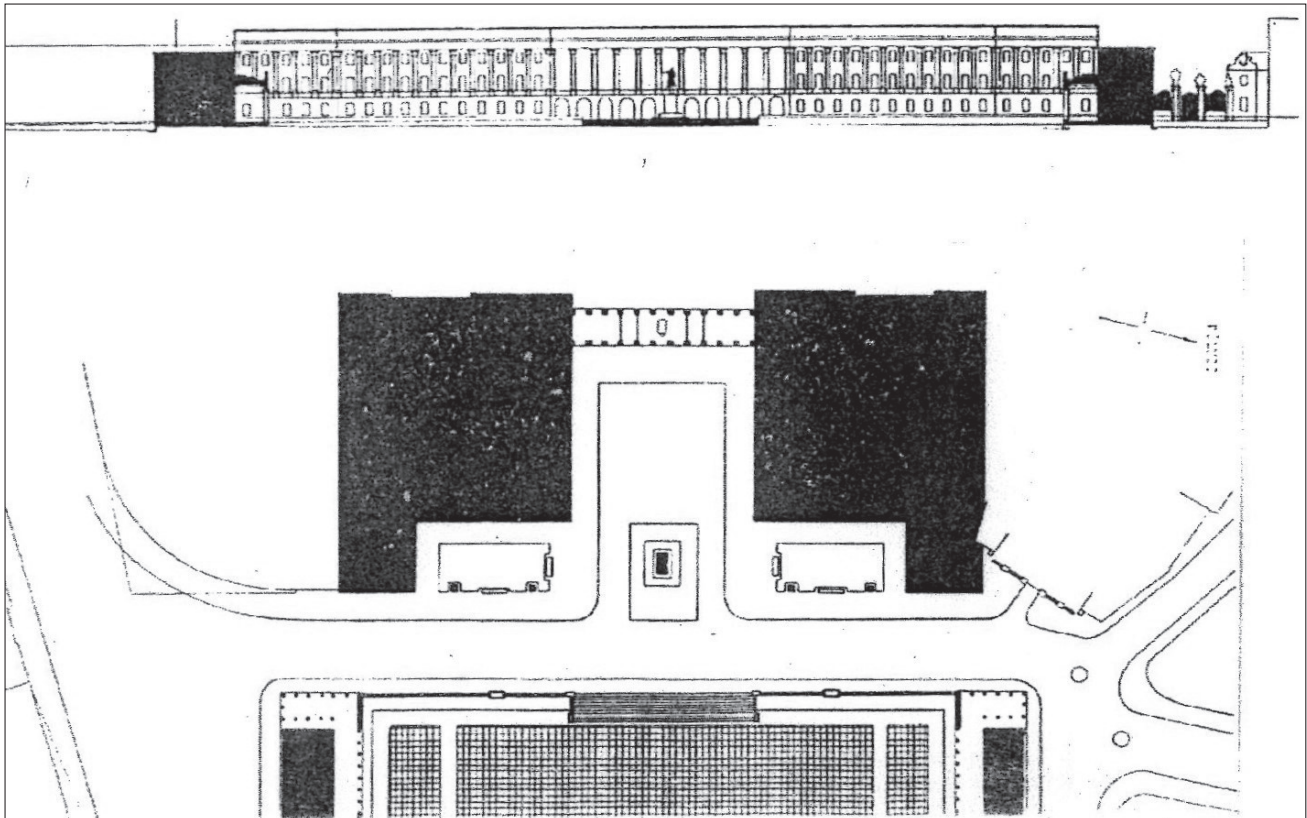
9. Competition for a design of the Saxon Square as a “commemoration and tribute of honour to fighters for independence”, 1926, 1st prize: Antoni Jawornicki and Karol Sachse – a proposal for a bipolar composition: Tomb of the Unknown Soldier vs. Divine Providence Church; plan with a view towards the Saxon Square, along with a fragment of the zoning plan of the western part of the square

Z inicjatywy Prezydenta Rzeczypospolitej plac Saski został wówczas w całości przeznaczony na miejsce „hołdu, czci i pamięci Bojownikom o Niepodległość Ojczyzny”. Taką symboliczną treść wyrażać miało nowe ukształtowanie placu-pomnika, które spodziewano się uzyskać po ogłoszonym w roku 1926 konkursie na plac Saski. W warunkach konkursu zorganizowanego przez Towarzystwo Opieki nad Zabytkami Przeszłości podkreślano, że nowa propozycja ma być „*symbolem chwały i wytrwałości całego narodu*”, a nie jedynie „*wyrazem wieńca grobowego, składanego prochom poległych*

*za Ojczyznę*”.<sup>18</sup> Podkreślano rolę placu jako szczególnie wyróżnionego miejsca w układzie urbanistycznym miasta, którego przyszłe ukształtowanie i wyraz architektoniczny odwoływać się powinny do postaw patriotycznych, historii i tradycji. W konkursie wzięli udział najznakomitsi warszawscy architekci lat międzywojennych, wśród nich: Antoni Jawornicki we współpracy z Kazimierzem Sachse – zdobywcy pierwszej nagrody (praca nr 35), profesor Oskar Sosnowski – laureat nagrody drugiej (praca nr 39) oraz Edgar Norwerth (praca nr 30) – nagroda trzecia.<sup>19</sup> (il. 9, 10).

<sup>18</sup> Konkurs na opracowanie placu Saskiego jako pomnika „Bojownikom o Niepodległość Ojczyzny”, cytaty pochodzą z warunków konkursu omówionego w „Architektura i Budownictwo”.

<sup>19</sup> Warto przypomnieć także, że konkurs z roku 1934 na regulację obszaru Śródmieścia Warszawy wskazywał na możliwość połączenia Osi Saskiej z Pragą poprzez most i wiadukt na zamknięciu ul. Karowej oraz poprowadzenie tunelu pod Ogrodem Saskim za Plac Żelaznej Bramy.



10. Oś Saska jako element planu regulacyjnego śródmieścia Warszawy – konkurs z 1934 r., nagroda I: Kazimierz Tołłoczko i Jan Kukulski: projekt przewidywał przedłużenie kompozycji założenia saskiego w kierunku za Wisłę, aby wiaduktem i mostem w linii ul. Karowej oraz tunelem pod Ogrodem Saskim połączyć Pragę z placem Żelaznej Bramy, projekt proponował system komunikacyjny omijający Ogród Saski. Wg „Architektura i Budownictwo”, XI, 1935, nr 3-4, s. 67

10. Saxon Axis as an element of the master plan for the centre of Warsaw – competition, 1934. 1st prize: Kazimierz Tołłoczko and Jan Kukulski: the design provided for elongating the Saxon layout to the other bank of the Vistula river, to join the Praga district on the other bank with the Iron-Gate Square with a viaduct and bridge on the line of Karowa street and a tunnel under the Saxon Garden, the design proposed to have traffic circumvent the Saxon Garden. Acc. to “Architektura i Budownictwo”, XI, 1935, no. 3-4, p. 67

Chociaż żadnej z nagrodzonych koncepcji nie zrealizowano – konkurs miał bowiem charakter studialny<sup>20</sup> – to treści emocjonalne, patriotyczne i symboliczne, które skoncentrowano wówczas wokół dyskusji nad rozwiązaniem kompozycji placu i silnie odtąd z placem identyfikowane, przetrwały do dziś. W chwilach ważnych dla Polski i Polaków plac Piłsudskiego ogniskuje nadal emocje patriotyczne oraz manifestacje i wydarzenia wspólczesne, by przypomnieć: krzyż papieski związany z pierwszą pielgrzymką Jana Pawła II do Polski i pamiętną mszą 2 czerwca 1979 roku; uroczystości pogrzebowe Prymasa Tysiąclecia odbywające się dwa lata później; znikający i ponownie układany krzyż z kwiatów w stanie wojennym czy wreszcie

rok 1983 kiedy sam plac został „internowany”<sup>21</sup> – zamknięty pod pretekstem wymiany nawierzchni. Pamiętamy również usunięty z Osi Saskiej w roku 1991 tzw. „pomnik utrwalcza”, ustawiony przed pałacem Lubomirskich w roku 1985. W przestrzeni rezerwowanej dla spraw o wielkim, patriotycznym wymiarze istniał krótko, gdyż w odczuciu mieszkańców był pogwałceniem utożsamianych z nią wartości. Był „nie na miejscu”.

Symbolika miejsc i ich znaczenie dla współczesności nadają Osi Saskiej wymiar wyjątkowy. Składają się na wartości nowe, które może częściej jeszcze niż te dawne sprzyjają identyfikacji mieszkańców z miastem. Niewątpliwie wartości dawne mocno je wzmacniają. Przechowują bowiem histo-

<sup>20</sup> Rozwiązań realizacyjnych nie przyniósł także konkurs rozpisany dwa lata później.

<sup>21</sup> „...zakończyło tę formę protestu internowanie placu”, za: K. Dumala, *Przemiany funkcji stołecznych placów w latach osiemdziesiątych XX wieku*, [w:] *Historyczne centrum Warszawy*, op. cit., s. 220.



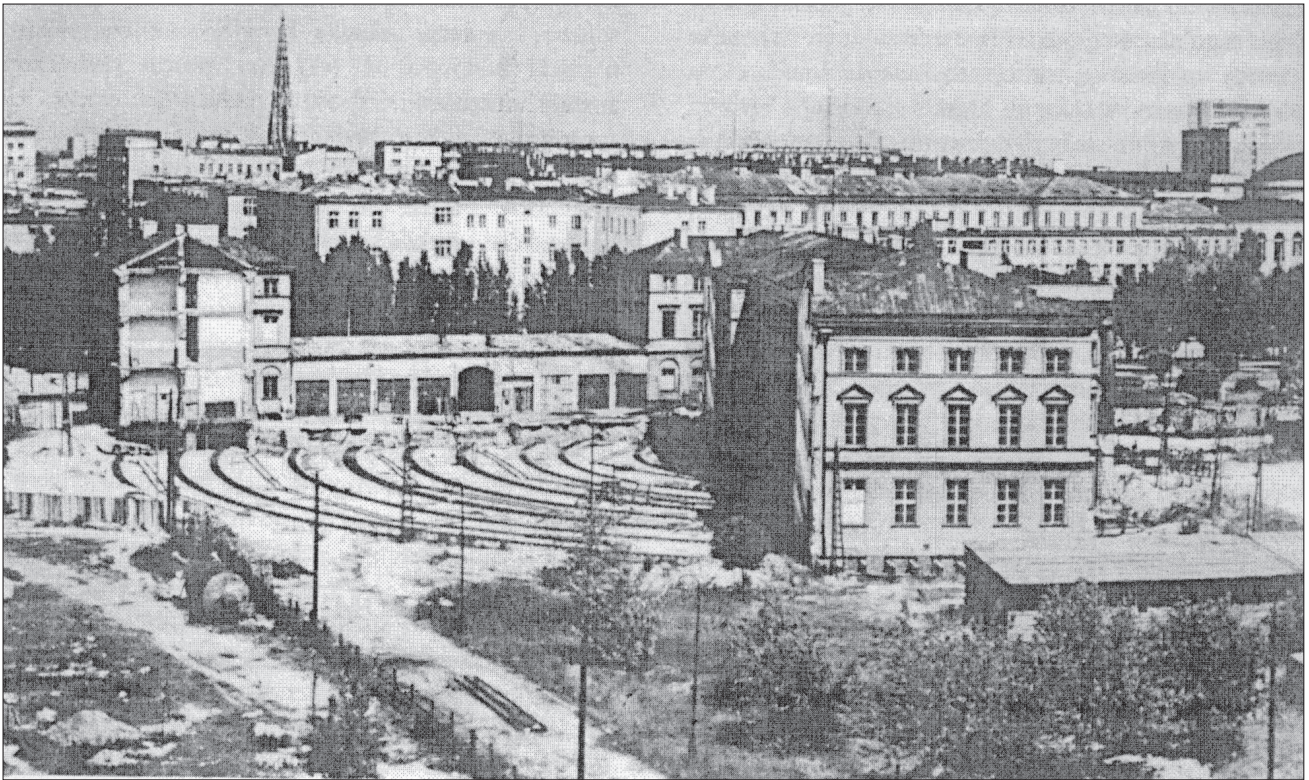
11. Oś Saska, widok zachodniej części założenia z halami targowymi na osi. Fot. W. Stępień, ODZ  
 11. The Saxon Axis, western part with the commercial halls. Photo by W. Stępień, ODZ

rię i pamięć o niej przez co nabierają wartości trwałych, choć o emocjach najczęściej już wyciszonych. One właśnie, wartości dawne i nowe przestrzeni Osi Saskiej, zwłaszcza te niematerialne, symboliczne będą – jak się wydaje – w decydujący sposób wpływać na sposób kształtowania oraz funkcjonowania poszczególnych elementów założenia saskiego dziś i w przyszłości. Stanowią dziedzictwo silnie zabarwione emocjonalnie, wokół którego budowana terażniejszość współczesnej Warszawy ma szansę trwale zaistnieć.

### Oś Wielka Warszawy

Wielkoprzestrzenne założenie urbanistyczne królewskiej rezydencji Sasów jest tym dla Warszawy, czym wielka oś Luwru dla Paryża. Nieukończona w swej kompozycji było stale wzbogacane i dopełniane. Długo też zachowywało swój urbanistyczny sens – ideę osiowej, wielkoprzestrzennej kompozycji respektowaną w planie miasta. Wzbogacaniem kompozycji Osi Saskiej, a nie

jej degradacją, jak długo utrzymywano w obiegowych opiniach konserwatorskich, były wzniesione na przełomie XIX i XX wieku hale targowe. Hale wzmocniły bowiem funkcję handlową placu Żelaznej Bramy i wyciągnęły handel śródmiejski wzdłuż osi w kierunku zachodnim (il. 11). Stały w tej wyróżnionej niewątpliwie przestrzeni, gdyż same były synonimem nowoczesności zarówno w sferze konstrukcji i wyrazu architektury przełomu wieków, jak też rozwiązań funkcjonalnych związanych z nowoczesnym handlem i standardami higieny, których wzorem były hale Paryża wzniesione w czasach II cesarstwa. Obie hale targowe o stalowej konstrukcji, otrzymały środkiem szeroką 7,5 metrową aleję, wpisującą się w kompozycyjny układ Osi Saskiej. Zasłonił je dopiero pałac Lubomirskich, zsunięty na oś założenia saskiego w roku 1970, kiedy jeszcze obiektów XIX-wiecznych nie uznawano za zabytki. W ten sposób pałac Lubomirskich odwrócony od hal i obrócony o 73° zajął „należną pałacowi” pozycję na osi, udając niejako nieodbudowany Pałac Saski i zasłania-



12. Przesunięcie pałacu Lubomirskich  
12. The turning of the Lubomirski Palace

jąc od strony ul. Marszałkowskiej powojenne ruiny Warszawy, długo obecne w zachodniej części miasta. Przesunięcie pałacu Lubomirskich, zgodne z ideą powojennego modernizmu wyrażoną w Karcie Ateńskiej Urbanistyki CIAM stanowi dziś – w moim przekonaniu – jedyny element kompozycji Osi Saskiej, który z punktu widzenia percepcji i czytelności kompozycji osi w istotny sposób zanegował jej wielki zasięg. Stworzył nową kompozycyjną jakość dla powiązanego z pałacem fragmentu Ogrodu Saskiego oraz miasta, z czym dzisiaj należy się jednak liczyć. Warto bowiem podkreślić, że ślady tego niezwykle ambitnego i wyjątkowego w skali Europy przedsięwzięcia inżynierskiego zachowane w postaci ukrytego tuż pod ziemią podtorza, po którym przesuwano odcięty od oficyn pałac, przydają temu miejscu unikalnych, nowych wartości możliwych do wyeksponowania (il. 12).

Na pałacu Lubomirskich nie kończy się zatem historyczne założenie Osi Saskiej. Nie kończy się także na dzisiejszej ul. Jana Pawła II, granicy gmin warszawskich: Śródmieścia i Woli, która dzieląc kompozycję osi w przypadkowym dla niej miejscu stwarza realne, obserwowane już dziś zagrożenie dla spójnego zarządzania całą jej prze-

strzeżnią. Ważnym elementem założenia saskiego jest ulica Chłodna, której urbanistyczne znaczenie nadal czytelne w strukturze współczesnej Warszawy pokazuje także historyczna kartografia. Ulicę Chłodną, znacznie szerszą niż pozostałe wynikające z parcelacji tej części miasta, rejestruje plan W. B. Clarke'a z roku 1831 (il. 13). Wyznaczała oś kompozycyjną założenia saskiego oraz geometryczny zbieg jej konstrukcji. W czasach saskich stały przy niej trzy pary budynków Koszar Gwardii Konnej Koronnej generała Wilhelma Miera, z których do dziś zachowane w części dwa budynki przekształcone zostały w roku 1851 na siedzibę IV Oddziału Straży Ogniowej. W poszerzeniu ul. Chłodnej w latach 1841–1849 stanął kościół św. Karola Boromeusza zaprojektowany dla zachodniej dzielnicy Warszawy przez Henryka Marconiego, jedno z licznych i znakomitych dzieł tego architekta, które w XIX wieku ozdobiły najważniejsze, nie tylko ogrodowe fragmenty Osi Saskiej.

Na wartość przestrzeni ulicy Chłodnej nakładają się również dzieje hitlerowskiej okupacji związane z warszawskim gettem. Ulicą Chłodną przebiegała granica pomiędzy gettem małym i dużym. Ponad ulicą do roku 1942 funkcjonował most, a u jej



13. Plan Warszawy, W. B. Clarke, 1831 r.  
13. Plan of Warsaw by W. B. Clarke, 1831

wylotu – jedna z głównych bram getta.<sup>22</sup> Pamięć wpisana w tę przestrzeń tworzy jej nowe wartości. Zwraca też uwagę na powojenną strukturę Warszawy, która poprzez totalne zniszczenie w wyjątkowy sposób wiąże swój dzisiejszy byt z bolesną przeszłością ostatniej wojny. Ślady wojny i okupacji zaznaczone w powojennej odbudowie niewątpliwie stanowić powinny istotne elementy składające się na zespół wyjątkowych cech, tworzących wspólną tożsamość miasta (il. 14, 15).

### Uwagi dotyczące ochrony historycznego założenia Osi Saskiej

Oś Saska jako „założenie urbanistyczne” została wpisana do Państwowego Rejestru Zabytków 1 lipca 1965 r. pod nr 510 „ze względu na wartość zabytkową i historyczną”. Osobny wpis pod nr 512/1 i tą samą datą uzyskał teren Ogródu Saskiego

„ze względu na wartość zabytkową, historyczną i artystyczną”. Jednak uznanie tej przestrzeni za zabytek nastąpiło dużo wcześniej. Już w roku 1921, dnia 18 kwietnia do państwowego Rejestru Zabytków jako pozycja 66 i numer rejestru 258 został wpisany w całości Ogród Saski (nr hipoteczny: 413 c), a decyzję o wpisie ogłoszono w Monitorze Polskim 204/1921 z dnia 29 września 1921 r. Jest więc Ogród Saski jednym z pierwszych obiektów z listy zabytków kultury polskiej.

Z punktu widzenia ochrony historycznych wartości przestrzennych Warszawy największą barierą i zagrożeniem dla ochrony założenia Osi Saskiej jest dziś komunikacja, dla której w pierwszej kolejności należy sprecyzować ustalenia konserwatorskie. Aby uczynić wieloprzestrzenną kompozycję osi, poszczególne jej fragmenty nie mogą być w sposób przypadkowy rozrywane komunikacją, ani też dowolnie dzielone czy uszczuplane. Zagadnienia rozwią-

<sup>22</sup> E. Pustola-Kozłowska, M. Witecki, *Getto, Umschlagplatz. Inwentaryzacja relikwów granic getta warszawskiego*, dokumentacja konserwatorska WKZ, maszynopis 1993.



14. Fragment przedwojennej Warszawy z oznaczeniem granic getta małego i dużego z bramą przy ul. Żelaznej i mostkiem nad ul. Chłodną oraz zachowanymi fragmentami murów getta.

Wg oprac. WKZ, E. Pustoła-Kozłowska, M. Witecki, 1993 r.

14. Fragment of post-war Warsaw showing the border between the Small and Large Ghetto with a gate by Żelazna street and a footbridge over Chłodna street; remains of the Ghetto walls can also be seen.

Ed. WKZ, E. Pustoła-Kozłowska, M. Witecki, 1993



15. Kładka łącząca duże i małe getto  
15. Footbridge linking Large and Small Ghettos

zań komunikacyjnych – jeśli dotyczą historycznych założeń urbanistycznych, zwłaszcza tych o dużym przestrzennym zasięgu – muszą być dostosowane do wymogów ochronnych. W Warszawie ze względu na wielkie zniszczenia wojenne ochrona historycznych założeń urbanistycznych oraz kulturowych wartości miasta powinna być traktowana priorytetowo.

Dla zabezpieczenia obiektów zabytkowych współczesny konserwator dysponuje coraz nowszymi, stale ulepszanymi chemicznymi specyfikami i narzędziami. W rewaloryzacji struktury przestrzennej miast historycznych urbaniście konserwatorowi powinny pomagać nowoczesne metody inżynierskie i najnowocześniejsza technika. Choć są one bardzo kosztowne, a sam proces trudny w realizacji, stają się nieodzowne w przypadku miast wielkich, o skomplikowanym zazwyczaj kulturowym uwarstwieniu. Pozwalają natomiast wydobywać i przywracać wartości zdegrado-

wane, a następnie wprowadzać je we współczesne życie miasta jako istotną wartość dziedzictwa, ważny element identyfikacji i tożsamości miejsc. Nie trzeba przekonywać jak bardzo zniszczonej wojną Warszawie potrzeba takich działań – dopełnienia powojennej odbudowy, identyfikacji historycznej i przestrzennej tożsamości. Jak bardzo potrzeba spójnej wizji kształtowania i funkcjonowania miasta nowoczesnego opartej na tradycji i kulturowych wartościach dziedzictwa materialnego i niematerialnego. Alfred Lauterbach, historyk sztuki i muzeolog, pracownik służb konserwatorskich dwudziestolecia międzywojennego, w roku 1943 – a zatem nie widząc ostatecznych skutków zniszczenia miasta po Powstaniu Warszawskim – tak pisał o naturalnej chęci przywracania życia wartościom „...z których nie mamy potrzeby rezygnować tam, gdzie nasze możliwości techniczne i wiedza pozwolą na ich odrodzenie.”<sup>23</sup> Gdyby w rozwiąza-

<sup>23</sup> A. Lauterbach, *Zniszczenie i odbudowa Warszawy zabytkowej*, Kronika Warszawy, R. 2, 4/8, 1971, s. 47–68: pełen cytat: „...dzieje nie dadzą się odwrócić ani wymazać (...) zatem wracać do dawnych form w obiektach zabytkowych nie jest słuszne.

*Silniejsza jednak niż teoria jest chęć przywrócenia życia wartościom, z których nie mamy potrzeby rezygnować tam, gdzie nasze możliwości techniczne i wiedza pozwolą na ich odrodzenie”*, s. 64.

niach komunikacyjnych dla śródmieścia Warszawy nadać sprawie ochrony założenia Osi Saskiej wymiar nadrzędny, na co Oś Saska w pełni zasługuje, byłaby zapewne szansa rewaloryzacji kompozycji osi we wszystkich węzłowych jej punktach. Warunkiem czytelności charakterystycznego kształtu Ogrodu Saskiego jest jednak wyeliminowanie komunikacji biegnącej dziś przez ogród i wpuszczenie jej pod płytę ogrodu. Wydaje się, że przy okazji budowy warszawskiego metra możliwość taką należy przeanalizować<sup>24</sup>, gdyż powoli przyzwyczajamy się do mocno zatartej przekształceniami obecnej postaci zachodniej części ogrodu.

Historyczny przebieg ulicy Marszałkowskiej kończył się na Królewskiej i wiązał kompozycyjnie z wejściem do Ogrodu Saskiego. Przedłużenie ulicy przez ogród do placu Żelaznej Bramy w latach 30. XX w., a podczas niemieckiej okupacji i po wojnie szeroką arterią do placu Bankowego, przyczyniło się do dewastacji zachodniej części ogrodu, która przestała być odczytywana jako całość. Rozwiązaniem optymalnym byłoby wpuszczenie ulicy Marszałkowskiej pod płytę Ogrodu Saskiego i wyjście tunelu sprzężone ze stacją metra przy Arsenale w okolicach ul. Długiej, aby w obsługę metrem włączyć obszar Starego i Nowego Miasta. Byłaby wówczas szansa nie tylko przywrócenia tak charakterystycznego dla kompozycji Osi Saskiej rysu ogrodu, ale też wzajemnego powiązania kilku placów Warszawy, które w wyniku powojennej odbudowy utraciły swe dawne znaczenie. Upominali się o nie niezwykle zasłużeni dla badań i odbudowy warszawskich zabytków: powojenny konserwator Warszawy Piotr Biegański oraz Władysław Tatarkiewicz<sup>25</sup>, a także zasłużony varsavianista i badacz założenia saskiego Zdzisław Bieniecki<sup>26</sup>. O warszawskie place upominał się także wspomniany już Alfred Lauterbach, który podkreślał, że „*Jednym z zasadniczych ujemnych momentów Warszawy jest brak architektonicznego ukształtowania placów.*”<sup>27</sup>

Dla rewaloryzacji historycznych placów Warszawy, które „*straciły swój sens i urodę*”<sup>28</sup> szczególnie ważne wydaje się być odtworzenie przebiegu dawnej ulicy

Granicznej, częściowo zatartej w wyniku budowy osiedla Za Żelazną Bramą. Ulica Graniczna łączyła trzy ważne, historyczne place Warszawy: Plac Grzybowski, plac Żelaznej Bramy i plac Bankowy. Umożliwiała ich kontakt z Ogrodem Saskim, który poprzez aleje osi głównej ogrodu i kolumnadę Pałacu Saskiego pozwalał dostać się na plac Saski i dalej na Krakowskie Przedmieście. Ulica Senatorska wiązała ogród z placem Bankowym i Teatralnym oraz Starym Miastem i Krakowskim Przedmieściem, ulica Królewska – z placem przed Zachętą (Małachowskiego) i placem Zielonym (Dąbrowskiego). W tym sprzężonym układzie placów założenie saskie pełniło w okresie międzywojennym ważną funkcję integrującą, którą pełnić może nadal. Place Warszawy, jak dawniej, funkcjonować powinny jako eksponowane przestrzenie centrum miasta, natomiast zieleń ogrodu – jako rekreacyjne jego zaplecze, tak bardzo poszukiwane dziś i cenne we wszystkich europejskich metropoliach. Jest to możliwe tylko wówczas, jeśli zagadnieniom ochrony historycznych struktur Warszawy podporządkowane zostanie urbanistyczne planowanie w mieście, w tym propozycje rozwiązań komunikacyjnych widziane nie doraźnie, lecz docelowo (il. 16).

W wytycznych konserwatorskich wojewódzkiego konserwatora zabytków istnieje wymóg odtworzenia dawnego ogrodzenia Ogrodu Saskiego. Odtworzenie ogrodzenia i charakterystycznego kształtu zachodniej jego części wydaje się być rozwiązaniem właściwym, aczkolwiek trudnym dziś do wykonania ze względu na zrealizowane inwestycje. Niewątpliwie zachodnie wejście do ogrodu, akcentujące oś główną założenia saskiego, powinno otrzymać wyrazisty „znak” – Żelazną Bramę (najbezpieczniej, chociaż nie musi być to rozwiązanie jedyne) o kształcie według oryginalnego projektu Groffé’a, a przed bramą nowy plac. Ogród Saski natomiast, zakładając wpuszczenie korytarza ulicy Marszałkowskiej pod płytę w zachodniej jego części, można potraktować w dwojaki sposób. Może otrzymać kompozycję zgodnie z koncepcją rewaloryzacji opracowaną w Ośrodku Ochrony Zabytkowego Krajobrazu<sup>29</sup>, która nawiązując do XIX-wiecznej kompozycji ogrodu zachowuje barokową

<sup>24</sup> Autorka uzyskała pozytywną odpowiedź ze strony specjalistów komunikantów z Biura Planowania Rozwoju Warszawy o możliwości ułożenia korytarza komunikacyjnego na płycie budowanego wówczas metra Linii 1. Takie rozwiązanie dawałoby też szansę ukazania oryginalnego, trójkątnego kształtu Placu Bankowego

<sup>25</sup> P. Biegański, W. Tatarkiewicz: *Place Warszawy*, Kronika Warszawy, 1970, nr 1, PWN, seria Varsaviana, s. 75–94.

<sup>26</sup> Z. Bieniecki, op. cit.

<sup>27</sup> A. Lauterbach, op. cit., s. 67.

<sup>28</sup> P. Biegański, W. Tatarkiewicz, *Place...*, op. cit.

<sup>29</sup> Koncepcję opracowali architekci krajobrazu: Wojciech Trzópek i Marek Szeniawski, „Krajobraz Warszawski”, nr 47, październik 1999, s. 8–9.



16. Ogród Saski w sprzężonym układzie placów Warszawy  
 16. Saxon Garden as part of the complex of Warsaw's squares

oś środkowego pasa kwiatowych parterów i swobodnie traktuje pozostałą jego część. Może też otrzymać kompozycję całkowicie nową, która swoim kształtem i formą wniesie wspomniane wcześniej bogactwo wartości i znaczeń symbolicznych narosłych w okresie II i III Rzeczypospolitej, tak w stosunku do placu, jak i ogrodu, które tę przestrzeń do dziś wyróżniają.

Ogrody bowiem, jak opisuje dr Małgorzata Szafrąńska w publikacji *Ogród. Forma-Symbol-Ma-*

*rze* mogą być interesującą projekcją pamięci historycznej oraz probierzem dawnych wartości i symboli: „Park publiczny w wielkim mieście może być nie tylko nowym forum, zgiełkliwym miejscem żonglowania kulturowymi modelami. Park taki (...) może stać się schronieniem wartości duchowych, w którym dochodzi do ich jakże wspaniałego wskrzeszenia.”<sup>30</sup> Założenie saskie jako przestrzeń Warszawy dotąd nie odbudowana, jest znakomi-

<sup>30</sup> M. Szafrąńska, *Nasze ogrody*, [w:] *Ogród. Forma-Symbol-Marzenie*, Katalog wystawy Zamek Królewski w Warszawie, Warszawa 1999, s. 443, 445.



17. Ogród Trzech Kultur, Miriam Silber Brodsky, 1990–1992, fragment Parku Huana Carlosa pod Madrytem, widok Ogrodu Edenu z symbolami dwóch drzew rajskiego wirydarza: Drzewa Życia i Drzewa Wiadomości  
 17. Miriam Silber Brodsky, Three Cultures garden, 1990–1992, fragment of Juan Carlos Park near Madrid. The Garden of Eden with symbolic trees of the paradise garth: the Tree of Life and the Tree of Knowledge

tym miejscem do wprowadzania kojarzonych z nią znaczeń i symboli. Dowodów na uzyskanie wybitnych osiągnięć kompozycyjnych tak pojmowanej przestrzeni ogrodu jest dziś w Europie wiele. Jeden z bardziej spektakularnych to niewątpliwie „Ogród Trzech Kultur” pod Madrytem, projektu Miriam Silbero Brodsky z lat 1990–1992, symbolizujący tradycję kulturową Hiszpanii. Tradycję tę tworzą jak wiadomo, trzy kulturowe wątki: chrześcijański, arabski i żydowski. W ogrodzie pod Madrytem i jego nowoczesnej kompozycji wątki te wyrażone zostały językiem współczesnych form, także ogrodowych, odnoszących się do charakterystycznych dla tych wątków cech kompozycji oraz wykształconych przez wieki symboli i przestrzennych archetypów (il. 17).

Może więc Warszawa w rewaloryzacji założenia saskiego, tak pełnego historii i emocji, w rekompozycji najważniejszego jej fragmentu: ogrodu i placu powinna zawrzeć symbolikę „Trzech Rze-

czypospolitych” lub inną, ważną dla tożsamości Polski i Polaków. Przestrzeń Osi Saskiej bez wątpienia zaliczyć należy do symboli majestatu państwa polskiego. Warto przy tym skorzystać z interesujących wzorców sztuki ogrodowej realizowanych współcześnie w innych europejskich stolicach. Jak w każdej epoce, także i dziś sztuka ogrodowa ma przecież swoje charakterystyczne, nowe oblicze. W ewolucji tej widać wyraźnie, że przeważające do niedawna utylitarne podejście do ogrodu, obecnie coraz bardziej zwraca się w stronę rozumienia idei ogrodu, kulturowej tradycji oraz historycznych i symbolicznych odniesień. Jako element struktury miasta, oferujący „korytarze przewietrzania”, relaks i wyciszenie od miejskiego zgiełku coraz bardziej twórców i użytkowników ogrodów skłania do przekonania, że nasze życie zależy w równym stopniu od biologicznych jakości ogrodów, jak też ich znaczeń symbolicznych, kiedyś tak oczywistych. Obok domu, drogi i sanktuarium, ogród zaliczany jest dziś



18. Oś Saska – widok w kierunku pałacu Lubomirskich i wieży Warsaw Trade Tower przy ul. Chłodnej.  
Fot. D. Kłosek-Kozłowska, 2017 r.

18. Saxon Axis – view towards the Lubomirski Palace and the Warsaw Trade Tower at Chłodna street.  
Photo by D. Kłosek-Kozłowska, 2017

do grupy czterech najważniejszych dla człowieka „miejsc archetypicznych”.<sup>31</sup>

W tym kontekście rewaloryzacja Ogrodu Saskiego i jego przyszły kompozycyjny kształt w powiązaniu z placem Piłsudskiego może stać się prawdziwym wyzwaniem dla wybitnych współczesnych twórców, artystów i architektów, których uznane

w świecie dzieła dają gwarancję uzyskania rozwiązań najwyższej jakości. Sądzę, że kompozycja ogrodu i placu wyjść powinna poza rozwiązania dotychczas proponowane, aby nowe wartości przestrzenne wzmocniły tożsamość wyróżnianych miejsc i na trwale zostały wbudowane we współczesny krajobraz Warszawy.

<sup>31</sup> Clare Cooper Marcus wiąże to zjawisko z rozpowszechniającym się pojmowaniem Ziemi jako globalnego, wspólnego

ogrodu. „*To obraz natury ukształtowanej poprzez treści właściwe człowiekowi*”, za: M. Szafrąńska, op. cit., s. 435.



19. Napis „Oś Saska” w nawierzchni dziedzińca zewnętrznego nowej Biblioteki Uniwersyteckiej na Powiślu.

Fot. D. Kłosek-Kozłowska, 2017 r.

19. The Saxon Axis inscription in the floor of the yard at the new University Library in Powiśle.

Photo by D. Kłosek-Kozłowska, 2017

Założenie Osi Saskiej tak bardzo niedoceniane przez współczesnych urbanistów, powinno stać się kompozycyjną kanwą dla jej przestrzennej rozbudowy. O tym, że historyczne otoczenie nobilituje wiedzę w Warszawie głównie zagraniczni inwestorzy, którym możliwość wpisania się w kompozycję Osi Saskiej przydaje prestiżu. Już dziś w „korytarz” saskiego założenia wpisał się budynek Warsaw Trade Center (co w konsekwencji dla utrzymania równowagi kompozycyjnej osiowego założenia na-

rzuca szukanie miejsca dla drugiej wieży). Wiedzą o tym również ambitni architekci, dla których dialog z historycznym otoczeniem jest wyrazem wysokiej zawodowej pozycji. W kompleksie budynków nowej Biblioteki Uniwersyteckiej na Powiślu, w posadzce jednego z zewnętrznych dziedzińców czytamy napis „Oś Saska”, której geometryczne przedłużenie w tym właśnie miejscu oznaczono linią i wielkimi literami rytymi w kamiennych płytach dziedzińca (il. 18, 19). W taki sposób również

## NAGRODA OW SARP ZA NAJLEPSZY MAGISTERSKI DYPLOM ROKU 2017

uroczyście wręczona 22 maja 2017 roku w Warszawie za pracę:



20. Plakat I nagrody Oddziału Warszawskiego Stowarzyszenia Architektów Polskich  
20. First Prize Poster of the Association of Polish Architects – SARP-Warsaw

budować można świadomość historyczną miejsca i wiązać wartościowe zespoły nowe z dawnymi. Założenie saskie jest przestrzenią, w którą należy wpisywać zespoły i budowle o najwyższej jakości. Czy projektowany „na osi” Port Praski spełni te oczekiwania? Świadomość konsekwencji nowych rozwiązań przestrzennych jest w tym miejscu niezwykle istotna.

### Na zakończenie

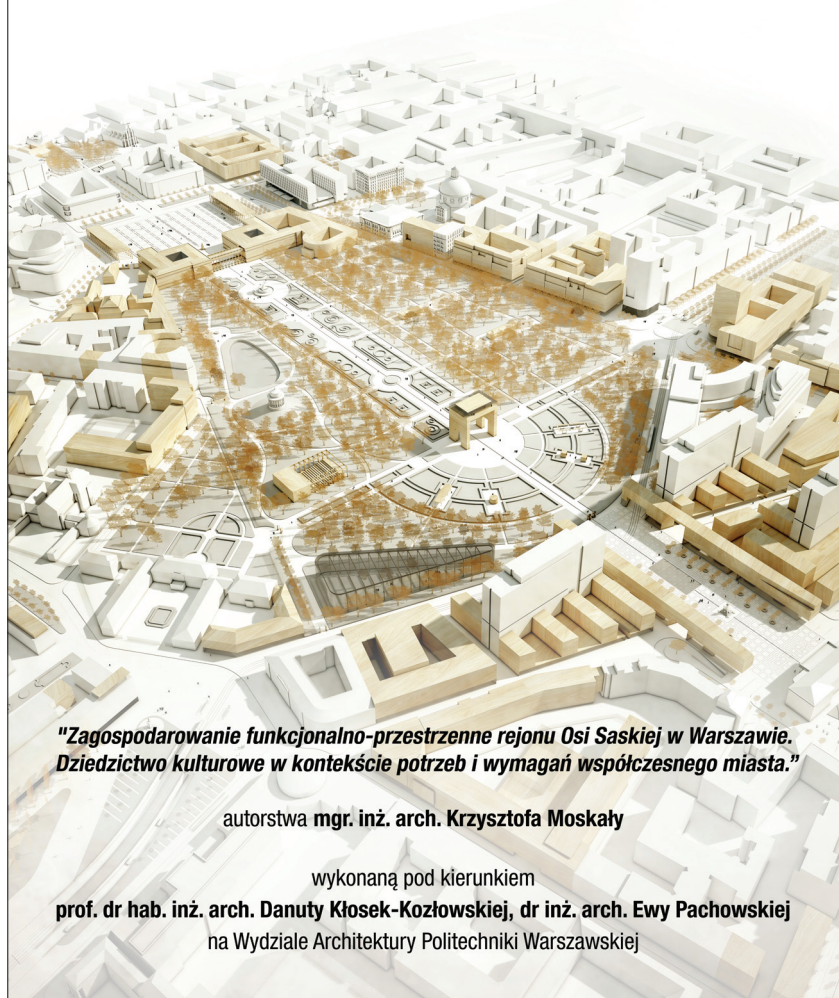
Wielkoprzestrzenne założenie saskie, chociaż zdewastowane odbudową powojenną i nie do końca czytelne, ciągle jeszcze stanowi mocno zarysowany „znak” możliwy do identyfikacji we współ-

czesnej strukturze miasta. Ze względu na historyczną wartość i symboliczne znaczenie zasługuje na szczególną ochronę. Wymaga spojrzenia konserwatorskiego, przychylnego wydobyciu wartości kompozycyjnych w skali całego rozplanowania dla spójnego włączenia wszystkich elementów osi w obieg współczesnego życia miasta.

Kluczem do tak rozumianej integracji będą nie tylko rozwiązania kompozycyjne. Równie ważny będzie odpowiedni dobór funkcji poszczególnych miejsc i budowli, który przesądzać będzie o wartościach użytkowych całego założenia. Symbolika i użyteczność nie mogą jednak wzajemnie się wykluczać, ani też sobie przeczyć. Starannie dobrane powinny stworzyć harmonijną całość, kompozy-

## NAGRODA TUP ZA NAJLEPSZY DYPLOM W KATEGORII PROJEKTOWANIE URBANISTYCZNE

uroczyście wręczona 1 września 2017 roku w Gdyni za pracę:



21. Plakat I nagrody Towarzystwa Urbanistów Polskich  
21. First Prize Poster of the Association of Polish Urban Planners – TUP

cyjnie wyróżnioną w strukturze miasta i łatwo odczytywaną w sferze charakteryzujących ją znaczeń i symboli. Wartości materialne i niematerialne dziedzictwa Osi Saskiej muszą być rozpatrywane spójnie, z jednakową uwagą w stosunku do wszystkich komponentów założenia. Nawet jeżeli dziś jeszcze nie jesteśmy w stanie realizować wizji rewaloryzacji Osi Saskiej Warszawy eksponującej wszystkie jej wartości, trzeba tę wizję mieć, aby nieodpowiedzialnymi przekształceniami nie zaprzepaścić takiej szansy w przyszłości. „...*Bo najcięższe grzechy przeciwko racjonalnemu rozwojowi wynikają tam, gdzie myśl twórcza nie umie lub nie śmie sięgać w przyszłość, a rozwiązuje problemy jedynie pod kątem doraźnego zaspokojenia potrzeby. Praca ta*

*winna jednak równolegle oprzeć się na doświadczeniach przeszłości, odgrzebać to, co w niej posiadało nieprzemijającą wartość, poprawić co nieopatrzność zepsuła*” – pisał w 1930 r. Oskar Sosnowski, profesor Wydziału Architektury Politechniki Warszawskiej

### Postscriptum

W roku 2017 na Wydziale Architektury Politechniki Warszawskiej powstała praca dyplomowa magisterska autorstwa Krzysztofa Moskały pt. „Zagospodarowanie funkcjonalno-przestrzenne rejonu Osi Saskiej w Warszawie. Dziedzictwo kulturowe w kontekście potrzeb i wymagań współczesnego

miasta” wykonana pod kierunkiem prof. dr hab. inż. arch. Danuty Kłosek-Kozłowskiej i dr inż. arch. Ewy Pachowskiej. Praca uzyskała nagrodę za najlepszy dyplom magisterski roku 2017 przyznaną przez Oddział Warszawski Stowarzyszenia Architektów Polskich (wręczona 22 maja 2017 r.) oraz nagrodę za najlepszy dyplom w kategorii projektowanie urbanistyczne Towarzystwa Urbanistów Polskich (wręczona 1 września 2017 w Gdyni), (il. 20, il. 21).

## Bibliografia

- T. Bernatowicz, *Ogród i miasto. Z dziejów kształtowania się przestrzeni publicznej Osi Saskiej w XIX w.*, [w:] *Historyczne place Warszawy*, red. B. Wierzbicka, Warszawa 1995.
- T. Bernatowicz, *Plac Żelaznej Bramy (1693–1988)*, Warszawa 1988, maszynopis WKZ.
- P. Biegański, W. Tatarkiewicz, *Place Warszawy*, Kronika Warszawy, nr 1, 1970.
- Z. Bieniecki, *Oś barokowa Warszawy*, „Kwartalnik Architektury i Urbanistyki”, t. V, 1960.
- Z. Bobrowski, *Analiza przemian Ogródu Saskiego*, Prace „Instytutu Urbanistyki i Architektury”, t. IV, z. 2, 1954.
- E. Charazińska, *Ogród Saski*, Warszawa 1979.
- G. Ciołek, *Ogrody polskie*, t. I, *Przemiany treści i formy*, Warszawa 1954.
- G. Ciołek, S. Łoza, W. Plapis, *Polscy architekci i planiści ogrodów*, Prace Instytutu Urbanistyki i Architektury, t. III, z. 2, 1953.
- Ł. Gołębiowski, *Opisanie historyczno-statystyczne miasta Warszawy*, Warszawa 1927.
- A. Idźkowski, *Kroie architektury, obejmujące rozmaite jej kształty, uważane jako przedmiot piękności*, Warszawa 1832.
- T. S. Jaroszewski, *Christian Piotr Aigner 1756–1841*, „Studia i materiały do Teorii i Historii Architektury i Urbanistyki”, t. V, Warszawa 1965.
- G. Jonkajtys-Luba, *Konkursy architektoniczne na projekt zagospodarowania przestrzennego placu Saskiego, (kształty architektoniczne placu Józefa Piłsudskiego)*, [w:] *Historyczne place Warszawy*, TONZ, Warszawa 1995.
- „Kurier Warszawski”, 1868.
- F. K. Kurowski, *Pamiętki miasta Warszawy*, t. I, Warszawa 1949.
- Obraz Królestwa Polskiego w okresie konstytucyjnym*, t. I: Raporty Rady Stanu Królestwa Polskiego z działalności rządu w latach 1816–1828, do druku przyg. J. Leskiewiczowa, F. Ramotowska, Warszawa 1984.
- A. Rottermund, „*Magiczne kolumny*” i „*ustronne komnaty*”. *Uwagi o architekturze i urbanistyce warszawskiej lat 1815–1850*, [w:] *Podług nieba i zwyczaju polskiego. Studia z historii architektury, sztuki i kultury ofiarowane Adamowi Miłobędzkiemu*, Warszawa 1988.
- A. Rottermund, *Zwycięstwo i porażka historyzmu. Konkurs a przebudowa pałacu Saskiego w Warszawie*, [w:] *Muzeum i Twórca. Studia z historii sztuki i kultury ku czci prof. dr Stanisława Lorentza*, Warszawa 1969.
- F. M. Sobieszczański, *Ogród Saski*, [w:] *Warszawa. Wybór publikacji*, t. II, opr. K. Zawadzki, Warszawa 1967.
- Danuta Kłosek-Kozłowska, prof. dr hab. inż. arch.  
Pracownia Ochrony Dziedzictwa Miast  
Wydział Architektury Politechniki Warszawskiej

# ON THE SPATIAL VALUES OF THE SAXON AXIS IN WARSAW

DANUTA KŁOSEK-KOZŁOWSKA

The above-mentioned inspiration can be seen on historical maps of Warsaw, particularly on the famous 1762 plan illustrating the “Saxon period” in the spatial development of the city, drawn up by the French engineer Ricaud de Tirregaille, as well as the equally exquisite and revealing version of the same plan dating from the year 1772, made by Rizzi Zannoni. In both these plans one can easily spot the dominance of the large-scale Saxon Axis composition and discern its components, each featuring its own individual character and playing its own individual role in the urban space<sup>1</sup> (Fig. 1).

The culmination point of the Saxon Axis was naturally the royal residence of King Augustus II the Strong and the vast ceremonial square in front of it, joint by a short street with the interior of Krakowskie Przedmieście and further on towards the Vistula river and its oxbow. In the opposite direction, the axis was composed of the royal gardens, characteristically shaped like in Versailles, and three new streets, the middle of which featured three pairs of Saxon barracks and marked out the “infinite” main axis of the all composition layout. It was continued further into a wide avenue, planted out with trees, leading towards the fields of Wola used for military manoeuvres and then disappeared into the open landscape. When the city of Warsaw became enclosed within the so-called Lubomirski Ramparts in 1770, the wide main avenue of the Saxon Axis layout became the western main exit from the city, where 19th century The Wola tollhouses were built.

Compared to the medieval directions of urban development in Warsaw, which historically ran along the main roads and streets parallel to the Vistula and its banks, the Saxon layout formed a perpendicular system of city development on a hitherto unprecedented scale. It extended for more than two

kilometres along an east-west direction, imposing a clear compositional framework for the 18<sup>th</sup> century Warsaw and changing the direction of the city’s development for a long time.

The westward expansion of the city could be observed a little earlier, as trade moved from the old town square to the representative square of Marywil and the neighbouring smaller Pociejewski Square in late 17<sup>th</sup> century. The elegant Marywil, designed by Tylman van Gameren and funded in 1693 by Queen Maria Kazimiera Sobieska to imitate the royal squares of Paris, was one of Warsaw’s largest and most attractive architectural complexes and its most modern commercial centre right until its demolition in 1825. Augustus II himself expressed his appreciation of it during the very first visit that he had to the queen five years after the facility was built. The fact that the Saxon Axis was to be placed near Marywil established further the emerging tendency for the centre of Warsaw to move westward and made it possible to create spatial order to western parts as the city expanded and incorporated the existing private settlements called *jurydykas*.

The Saxon Axis layout marked out the network of new streets and squares primarily on the western side of the city and helped regulate old ones<sup>2</sup> (Fig. 2). A fragment of the old western route (Senatorska street) incorporated in the geometric layout determined the positioning of today’s Elektoralna street. Inspired by Piazza del Popolo in Rome, it was meant to converge with another route, symmetrical to the main axis, at a point which was intended as a representative square for travellers entering the city from the Warsaw-Dresden road. A similarly linear arrangement, parallel to Elektoralna street, was given to the old road leading to the royal grange, named Królewska street, which

<sup>1</sup> The paper titled *The Saxon Axis and the Saxon Garden in Warsaw. Old and New Qualities of the Saxon Layout in Warsaw – An Attempt at Identification* was presented during the academic session at the Royal Castle in Warsaw on 10–11 May 2001 and was later published as part of the session proceedings together with an extensive abstract in English: *Królewskie ogrody w Polsce. The Royal Gardens in Poland*, ed. Małgorzata Szafrńska, TONZ Warszawa 2001, pp. 237–264.

<sup>2</sup> About the compositional scheme of the Saxon Axis and its ideological references in: Z. Bieniecki, *Oś barokowa Warszawy*, „Kwartalnik Architektury i Urbanistyki PAN”, Vol. V, 1960, pp. 469–522.

adjoined the royal gardens. Starting from 1730, it obtained an ordered street interior in the form of the architecture of the Bielino jurydyka along with the palace of marshal Franciszek Bieliński and the residence of bishop Andrzej Dembowski (1734–1742). It ended by the spot where the old south-west road entered the square in the Grzybów jurydyka, which made it possible to give monumental ordering to the square, now included in close neighbourhood of the royal layout. Królewska street and its equivalent in the north demarcated the garden and created an important geometric pole of the composition. This pole was located on the main axis of the layout, by the exit to Krakowskie Przedmieście, and it made the design fit perfectly within the existing spatial structure of the city, introducing the Saxon Axis to the interior of Krakowskie Przedmieście, then the most elegant and representative street of the capital, abounding with modern palaces and churches on both sides.

The geometric shape of the Saxon Axis had a third, equally significant middle point. It was created by pairs of short new streets crossing one another (Żabia, Graniczna, Przechodnia, Saska) and running between the royal gardens and the site of the market square for the emerging west district of the city. Thus a basic composition of the new western district was determined, based on three radial avenues converging by the western entrance to the city – Chłodna street as the main axis and Elektoralna street; third one not realised (Fig. 3).

The extent of the construction work and demolitions necessary to implement the design of the Saxon Axis is visible from the 1713 plan, which shows the existing architecture at the time the king started the process of buying out the land for the project (Fig. 4). This land belonged to former Warsaw Starosty, abounding in late 17<sup>th</sup> century with countless mansions and manor houses. One of them had been owned by the poet Jan Andrzej Morsztyn and was purchased by King Augustus II the Strong in 1713 along with other property successively acquired in the same manner. The plan also shows the intended outline and idea of the new composition, a proposal for the expansion of the Morsztyn's manor house, an idea for a square in front of the royal residence and the size of the gardens. The task was an ambitious one, of an unprecedented scale and extent. To tackle it, in 1710 the King established a special Warsaw-based branch of the Saxon construction office from Dresden using for this purpose a later

Lubomirski palace. During the 40 years of existence, until it was dissolved in 1765, the Warsaw office employed professionals to implement the layout as designed by the Dresden architect Matthäus Daniel Pöppelmann in cooperation with Johann Christoph von Naumann and the king himself.

The layout of composition was never fully implemented. Even in the construction phase, which was conducted under the King's patronage, it departed from the theoretical scheme, which was indubitably a target vision, updated systematically as needs and circumstances arose. The survival, development and modification of the Saxon Axis layout, and consequently its present shape, are a result of the modifications which adapted it to the needs and functions imposed by the financial possibilities across the almost 300 years' history of the Axis. Despite these modifications, a number of features and values of the original composition have survived. Generations of architects, urban planners and gardening experts who shaped the different fragments of the Saxon Axis considered many elements of the Baroque composition to be "universal" values worth of preservation. Today, as we are facing a similar task, it is worth identifying all these values so as not to discard them all too easily.

Evidently, the two key elements of the Baroque layout of the Saxon Axis in Warsaw, the Saxon Garden and the Piłsudski Square, are the most degraded ones and have lost most of their original importance and functions in the urban space of the city. To a most extraordinary extent, the former (the Garden) evokes historic references, while the latter (the Square) is also associated with new values created by the Varsavians, which in turn enhance the old ones, too. Let us consider the historic and contemporary values of Warsaw's Saxon Axis, since it is these values that should determine the present role and significance, preservation and function of the entire Saxon Axis layout in the urban fabric of a modern city of Warsaw.

## THE GARDEN

### The Saxon period, 1713, 1720–1763

The design for the first phase of landscaping the garden, dated 1717, was most probably authored by Johann Christoph von Naumann at a time when some of the land earmarked for the purpose had yet to be bought out from previous owners. On

the axis of the palace, there can be seen an elongated parterre, surrounded by trees. Directly by the garden-facing facade of the palace there are two symmetrical flower basins and two pairs of flower broderies that are mirror images of each other, separated by boskets with diagonally arranged paths. The axis ends at an amphitheatre-shaped closing at the far end of the garden, where a pavilion can be seen – a vantage point most probably designed by Joachim Daniel von Jauch, inspired by the Zwinger which was being erected in Dresden at the time (1711–1722). By the borders of the garden, the remains of the former gardens of the Morsztyn family are depicted<sup>3</sup> (Fig. 5).

The second design phase of the garden dates back to 1726 (Fig. 5a), when the land for the gardens had been entirely bought out and the royal family had already for two years (since 7 May 1724)<sup>4</sup> inhabited the former Morsztyn residence, expanded with side wings. The design for the garden was authored by Matthäus Daniel Pöppelmann with assistance from King Augustus II. An elongated sequence of parterres is still the dominant feature of the palace axis, ending with a fan-shaped arrangement of radial and concentric paths demarcating boskets. The boskets feature small pavilions and Game Houses designed by von Jauch. The fanning paths unite at the spot where the “Grand Parlour” pavilion was erected in 1724 according to Pöppelmann’s design. The Parlour was 21 m high, featured access to the roof/terrace and was crowned with an attic-belvedere which offered a view of the entire composition. It could be seen from afar, especially by visitors who arrived to Warsaw from the west. These most notably included the King’s guest from Dresden. During the reign of King Augustus II, in the years 1721–1724, statues by Jean-Joseph Vinache were installed in the garden, of which only two have survived to this day: History and Flora.

Another historic plan of the garden, created after 1765 by Johann Friedrich Knöbel, shows the entire arrangement of the garden according to Pöppelmann’s instructions, complete with newly designed side sections. The design highly accentuates the main axis of the layout by edging the middle line of broderies (created by the gardener by the name of Schultze) with rows of pruned trees planted at

regular intervals. The trees formed a backdrop for high-pedestaled statues, as was the case in Versailles (during the reign of Augustus III located there were a total of about 70 figurative sculptures by F. K. Deybel, J. J. Plersch, J. J. Donat). Crossing the main axis perpendicularly at the level of Marszałkowska street and Bielin Square there was a tree avenue leading out of the garden towards Królewska Street. Close to Królewska street the plan also features a wall with five bastions and a moat. Another exit from the garden to Królewska street was made when an evangelical church was constructed in the years 1777–1780 according to the design by Szymon Bogumił Zug. The exit was a composition in its own right, which, expanding into the urban fabric, rooted the garden in the city space.

The main axis of the garden also features the so-called Iron Gate, whose design is attributed to Daniel Pöppelmann. It was installed in 1733 as a monumental exit from the royal gardens leading to the west part of the city. The gate was placed in a stone frame with two cartouches featuring on one side the emblems of Poland and Lithuania, with a royal crown atop, and on the other – the coat of arms of the House of Wettin topped with an electoral hat. A gate with a moat was also located on the main axis of the layout from the side of Krakowskie Przedmieście. It was demolished in 1791, when the square in front of the Saxon Palace became the venue of military shows and drills (Fig. 5b).

The garden acquired its final shape during the reign of King Augustus III in the years 1730–1740. At the time, it contained Game Houses (J. D. von Jauch); a court theatre dubbed Operalnia (K. F. Pöppelmann), opened on 3 July 1768 and demolished only four years later in 1772; a manege (K. F. Pöppelmann – son, 1735–1745), a shooting range (J. D. von Jauch). However, the orangery designed by Pöppelmann, which can be seen on the plan, was never actually built (Fig. 5c).

Notably, the garden was the first public garden in Poland and one of the first in Europe. King Augustus II the Strong opened it to the public on 27 May 1727, satisfying himself with only two small enclosed gardens near the palace for his own use and for the queen. The public entrance to the

<sup>3</sup> Z. Bobrowski, *Analiza przemian Ogródu Saskiego*, Prace Instytutu Urbanistyki i Architektury, Vol. IV, 1954, issue 2, p. 21 et seq.; E. Charazińska, *Ogród Saski*, Warsaw 1979.

<sup>4</sup> E. Charazińska, op. cit., p. 24.

garden led from the Saxon Square and Krakowskie Przedmieście through the main hall of the palace, and from the west the garden could be accessed directly through the Iron Gate.

Szymon Bogumił Zug, who managed the garden by authorization from the Saxon administration, wrote in 1784: “*the Garden is to the citizens of Warsaw what Tuilleries is to the people of Paris.*”<sup>5</sup>

In 1787, the palace and all Saxon property was taken over by the Prussian government. The garden fell into ruin, to reclaim its splendour only in the 19<sup>th</sup> century. Despite the new approach to nature which can be observed in the gardening practice of the 19<sup>th</sup> century, a number of old features of the garden were preserved, still considered as an important values (Fig. 6).

### The garden in the 19<sup>th</sup> century

The new shape the garden assumed in the new century can be seen on the 1831 city plan by eng. J. Koriot (Fig. 7). The design work was done in late 1815 by gardener James Savage, brought from England to Puławy by princess Izabela Czartoryska. The design was implemented by Jan Strobel, then the groundkeeper and manager of the Saxon Garden, followed by Aleksander Zakrzewski, Michał Szubert and Piotr Hoser.<sup>6</sup> The original design has not survived, but the new composition is known to us thanks to Jakub Kubicki, who made it into a plan in 1817 (Fig. 7). Remarkably, the landscape concept proposed by Savage, which was much in vogue at the time, still respected the Baroque principle of axial composition, retaining in the middle of the garden the regular strip of greenery. Clearly, it was a com-

promise between the modern trend popularised by the English school of landscaping and the already slightly outdated Baroque-inspired French school, with its uncompromising imperative to impose the principles axis, geometry and symmetry on unruly nature. This compromise is a tribute to the skill of the designer, who rightly interpreted the space to be part of a bigger axial composition inscribed in the architecture of the city. Łukasz Gołębiowski wrote in 1823 that the garden “*acquired a distinguished form and a charm which rightly places it among the most beautiful public gardens in Europe.*”<sup>7</sup>

Such a praise would not have been possible without the efforts made in the early 19<sup>th</sup> century, particularly in the years 1815–1827, which consisted in a lot of work to clean up the garden’s space, and important decisions about the garden’s facilities. Until that time, a significant change has taken place in the relationship between the garden and the rest of the city, which had to be reflected in some functional and compositional arrangements. Most notably, the garden needed to create interactions with the new city centre and the emerging new architecture of the squares: Bankowy (1823–1830), Teatralny (1825–1833), Saski (1838–1842) and the Iron-Gate Square (1821).

Adam Idźkowski’s colonnade<sup>8</sup>, built in 1838–1842 to replace the middle body of the Saxon Palace<sup>9</sup>, integrated the space of garden and the city on its two sides. The central avenue of the garden, which took the form of a wide, green promenade, now joined two major Warsaw squares: the representative Saski Square and the commercial Iron-Gate Square. Already in 1817, the remains of the long-derelict Grand Parlour were demolished, since it “*obstructed*

<sup>5</sup> “Ogrody w Warszawie i jej okolicach opisane w roku 1784 przez Szymona Bogumiła Zuga” [Gardens in Warsaw and neighbouring areas as described in 1784 by Szymon Bogumił Zug] with notes by Franciszek Maksymilian Sobieszczański, was printed in journals: “Ateneum” in 1845, “Kuryer Niedzielnny” in 1847, “Kalendarium powszechnie na rok przestępny 1848”, quoted from: E. Charazińska, *Ogród Saski*, op. cit., p. 50.

<sup>6</sup> T. Bernatowicz, *Ogród i miasto. Z dziejów kształtowania się przestrzeni publicznej Osii Saskiej w XIX wieku*, [in:] *Historyczne place Warszawy*, materiały sesji naukowej TONZ, November 1994, ed. B. Wierzbicka, Warsaw 1995, p. 97.

<sup>7</sup> *Opisanie historyczno-statystyczne miasta Warszawy* by Łukasz Gołębiowski, quoted from: E. Charazińska, op. cit., p. 68.

<sup>8</sup> A. Rottermund, *Magiczne kolumny i ustronne komnaty. Uwagi o architekturze i urbanistyce warszawskiej lat 1815–1850*, [in:] *Podług nieba i zwyczaju polskiego. Studia z historii architektury, sztuki i kultury ofiarowane Adamowi Miłobędzkiemu*, Warsaw 1988, pp. 446–450; A. Rottermund, *Zwycięstwo i porażka*

*historyzmu. Konkurs a przebudowa palacu Saskiego w Warszawie*, [in:] *Muzeum i Twórca. Studia z historii sztuki i kultury ku czci prof. dr Stanisława Lorentza*, Warsaw 1969, pp. 433–441.

<sup>9</sup> In 1837, city authorities announced a competition for a design for the reconstruction of the heavily damaged Palace. One of the requirements was to ensure a direct connection between the palace and the garden by demolishing the middle body of the building, which was then practically in ruin. The first floor was supposed to “house respectable families or first class restaurants”, and the ground floor was to serve as commercial space. The winner of the competition was Henryk Marconi. In 1839, the palace was purchased in a public bidding by a Russian merchant by the name of Ignatius Skvartsov, who commissioned the reconstruction to Adam Idźkowski. The winning design from the competition was rejected by viceroy Ivan Paskevich.

the view towards the Iron Gate square and the Mirów barracks.”<sup>10</sup> The wall which had hitherto enclosed the Saxon Garden was replaced by cast-iron bars, which opened the area to the mutually complementing and interrelating functions of the city and the garden. Along the way, the buildings which used to adjoin the wall by the streets Graniczna and Żabia were torn down, and the horse market was moved from Królewska street to Muranów. This way, the street interiors, now with buildings on only one side, were opened to the green of the garden, as dictated by the popular tendencies in urban space arrangement in 19<sup>th</sup> century Europe to combine built environment with greeneries,<sup>11</sup> where streets, squares and the vicinity of gardens were a pretext to form compositional arrangements and separate spatial layouts within the city.

In the Saxon Garden, the former entrance from Królewska street and the transverse alley now formed a clearer axial connection with the Evangelical-Augsburg church by architect Szymon Bogumił Zug, complemented in 1855 with a fountain designed by architect Henryk Marconi. The fountain, placed on the main axis, shifted the central point of the composition closer to the modernized and rebuilt palace and its colonnade.

The second entrance to the garden from Królewska street, axially connected with Marszałkowska street, had long been in operation. The total number of entrances was six. Apart from the ones already mentioned and the ones leading from the Iron-Gate Square and the Iron Gate, as well as from the Saxon Square through the colonnade, new entrances were created from the streets Żabia and Niecała. Especially the latter was taken care of, with entrance pavilions added in 1868 to the design of Julian Ankiewicz. Nearby, by the street and facing the garden, bathhouses were built. Earlier surviving designs for this entrance, created by Henryk Marconi in 1853 and never actually implemented, proposed to have a triumphal arch installed there facing a man-made hill with a water tower called Wodozbiór (1852–1854), which bore testimony to the importance of this joining point between the garden and

the city. It was supposed to introduce city traffic into the Saxon Garden from the two new squares of 19<sup>th</sup> century Warsaw: the Teatralny and Bankowy squares, which were the cultural and administrative centre of the city.<sup>12</sup>

The efforts aimed at integrating the urban space and the Saxon Garden also focused on the western part of the park, which was separated only by a fence and the Iron Gate from the commercial hub of the capital, complete with the elegant trade venue Gościenny Dwór. In 1821, a design by Aleksander Groffé was implemented whereby the Iron Gate was moved to line up with Żabia street. A trapezium-shaped square was thus created and complemented with two classicist governmental buildings. Demolished only six years later, they made way for a division of the area into small plots later to be leased to private owners.

In the garden, demolished buildings gave way to new ones, which satisfied new needs of the citizens: in 1823, a manege was erected according to the design by J. Kubicki, a Greenhouse to house flower exhibitions, and in 1847 – H. Marconi’s Mineral Waters Institute with a small garden, a fountain, a cafe and a gazebo, a type of concert bowl to hold open-air music concerts. The old building of the manege now housed a koumiss treatment facility (1869), and nearby the “Drop of Milk” pavilion was added (1852–1883). In 1870, a Summer Theatre appeared in the Saxon Garden, which went on to operate for 70 years. Also inside the garden was the famous Warsaw sweet shop of Karol Lessel, later owned by Lourse. With such an abundance of amenities, the garden soon assumed the role of the summer centre of the capital’s social life, a role it played uninterruptedly until World War II.

## THE SQUARE

The layout of the Saxon Axis, while never fully implemented and quite degraded today, is undoubtedly a major spatial feature of Warsaw, with a strong urban presence. No equally superb spatial design ever appeared in the history or urban

<sup>10</sup> F. M. Sobieszcański, *Ogród Saski*, [in:] *Warszawa. Wybór publikacji*, Vol. II, prepared by K. Zawadzki, Warszawa 1967, p. 230.

<sup>11</sup> For example, the Parisian Rue de Rivoli and the Tuileries Gardens by Charles Percier and Pierre F. Fontaine at the behest of Napoleon I, London’s Crescent Park and Regent’s Park of

John Nash in 1812, realized since 1825, quoted from: T. Bernatowicz, op. cit., p. 100.

<sup>12</sup> A 1893 guide to Warsaw referred to the Teatralny square as the “heart of the city”, quoted from: K. Dumała, *Centrum Warszawy w dobie zaborów*, [in:] *Historyczne centrum Warszawy*, TONZ, Warsaw 1998, p. 113.

planning in Warsaw. Even though the other large scale layout of Warsaw, the Stanisławowska Axis, could be compared to it, unquestionably neither the Stanisławowska Axis, nor any other part of historic Warsaw, either a survivor of the war or reconstructed afterwards, could ever had more symbolic associations and meanings than the urban interiors of the Saxon Axis.

The second key component of space of the Saxon Axis, the Piłsudski Square<sup>13</sup>, is today a very particular place, a site of ideological contestation and national identification. Its history and spatial arrangement have determined the place's unique symbolism and the special treatment it enjoys from the residents. No other space in Warsaw had its components built and destroyed so often because of their symbolic and political significance. Among them were:

- The cast-iron obelisk by Antonio Corazzi and Konstanty Hegel, commonly known as the “traitors’ monument”<sup>14</sup>, funded by the Russian authorities in 1841 on the tenth anniversary of the November Uprising, later transferred to the Zielony Square (today Jan Henryk Dąbrowski Square), (Fig. 8a);
- Saint Alexander Nevsky orthodox cathedral with a 70 m bell tower by Królewska street, designed by Leon Benois and constructed in the years 1894–1912, whose enormous bulk filled the space originally occupied by the Saxon barracks; it was demolished soon after Poland regained its independence and won the 1920 war, when the entire square came into the possession of Polish military<sup>15</sup> (Fig. 8b);
- Statue of prince Józef Poniatowski, which was taken by viceroy Paskevich after the November Uprising, but when the Soviet Union returned it to Poland in 1923, triumphantly returned to the square, placed on the backdrop of the Saxon Palace colonnade where the authorities of the 2<sup>nd</sup>

Republic installed the General Staff of the Polish Military Forces<sup>16</sup> (Fig. 8c). In the colonnade, a place of unique importance to the Polish nation and associated with strong patriotic emotions, the Tomb of the Unknown Soldier<sup>17</sup> was situated in 1925, which was later referred to by Pope John Paul II as an expression “*of the history of our Motherland written by one grave of a nameless soldier*”.

It was the idea of the President of Poland to have the Saxon Square earmarked entirely as a place of “commemoration and tribute of honour to fighters for independence.” This symbolic message was supposed to be enciphered in a new arrangement of the Saxon Square, to be selected in a competition announced in 1926 by the Society for Protection of Monuments of the Past (NGO). The requirements emphasised that the new square was to be “*a tribute to the glory and perseverance of the entire nation*”, not just a “*mourning wreath laid down to honour those who shed blood fighting for their Homeland*”.<sup>18</sup> The role of the square as a specially distinguished spot on the map of the city was emphasised, and the intention was clearly expressed to have its future arrangement and architecture constitute a reference to patriotism, history and tradition. The competition attracted the most prominent architects of the interwar period, notably Antoni Jawornicki working with Kazimierz Sachse, who went on to claim the first prize (entry no. 35), professor Oskar Sosnowski, whose project (entry no. 39) ranked second, and Edgar Norwerth (entry no. 30), ranking third<sup>19</sup> (Figs. 9, 10).

Even though none of the awarded designs was ever actually implemented, since the competition was only an academic endeavour<sup>20</sup>, the emotional, patriotic and symbolic context that permeated the discussion of the possible solutions is still associated with the place today. At moments important to the country and the Polish nation, the Piłsudski

<sup>13</sup> About architecture restoring the square: G. Jonkajtys-Luba, *Kształty architektoniczne Placu Józefa Piłsudskiego*, [in:] *Historyczne place Warszawy*, op. cit., pp. 105–114.

<sup>14</sup> It commemorated seven officers loyal to the Russian authorities, who died during the uprising, demolished in 1917 after the abdication of Tzar Nicholas II.

<sup>15</sup> The bell tower, dubbed the “Orthodox water tower”, at the time the tallest building in the city, was demolished already in 1922; the remains of the church survived until 1926.

<sup>16</sup> Since 1864 it housed the Warsaw War District Board.

<sup>17</sup> J. Hubner-Wojciechowska, *Grób Nieznanego Żołnierza*, PWN, Warszawa 1991.

<sup>18</sup> Competition for a design of the Saxon Square as a “a tribute to the glory and perseverance of the entire nation”, quotes from the competition requirements as described in “Architektura i Budownictwo”.

<sup>19</sup> It must be borne in mind that the 1934 competition for a design for the city centre considered joining the Saxon Axis with the left bank of the river with a viaduct and bridge on the line of Karowa street and a tunnel under the Saxon Garden and the Iron-Gate Square.

<sup>20</sup> Another competition organised two years later was equally unsuccessful in bringing about any actual solutions.

Square continues to be the focal point for manifesting patriotic emotions and the venue for many important political events and demonstrations. Among them were the papal cross on the occasion of John Paul II's first pilgrimage to Poland and the memorable mass of 2 June 1979; the funeral of primate Wyszyński (Primate of the Millennium) two years later; the disappearing and re-emerging flower cross during the martial law; and, last but not least, the 1983 "internment" of the square, when it was closed under the pretence of being repaved.<sup>21</sup> Residents also remember the so-called "cementer monument" (*pomnik utrwalacza*), which appeared in front of the Lubomirski Palace in 1985 but was removed from the Saxon Axis in 1991. Its career was short, since in the minds of Warsaw inhabitants it was inappropriate to have it standing in a place reserved for great deeds and strong patriotic feelings which stood in stark contrast with its message. The monument was simply out of place there.

The symbolic character and significance of its components lent an air of uniqueness to the Saxon Axis contributing new values, which, maybe even to a greater extent than the old ones, bring closer the identity of the city to its residents. They undoubtedly build on the historical values, which preserve and commemorate the past, this makes them a fixture in present even after the emotional meaning associated with them has faded away. It is these old and new values of the Saxon Axis, especially the intangible, symbolic ones, that will probably determine the way its existing architectural components are shaped and used today and in the future. They constitute heritage of a highly emotional nature, on the foundation of which the present character of Warsaw can be formed.

## The Great Axis of Warsaw

The great-scale urban planning scheme of the Saxon Axis is to Warsaw what the great axis of Louvre is to Paris. The unfinished composition was continuously enriched and complemented. It also long preserved its most central part – the axial nature of the composition, duly taken note of in city urban design and zoning plans. An asset to it, not an eyesore, as the monument conservators used to argue, were market halls constructed at the turn of

the 19<sup>th</sup> and 20<sup>th</sup> centuries. The halls strengthened the Iron-Gate Square's commercial significance and expanded the commercial areas along the axis to the west (Fig. 11). The halls found their place in this special spot, because they too were an expression of modernity, not only in terms of construction and architectural design, but also in terms of functional solutions for the purposes of trade and hygienic standards, modelled on the halls of Paris built during the Second Empire. Both halls featured a steel structure with a central alley of 7,5 metres width, which inscribed itself into the compositional layout of the Saxon Axis. They were obstructed from view by the Lubomirski Palace when it was shifted to line up with the Saxon Axis in 1970; at that time 19th century architecture was not yet considered historic monument. This way, the Lubomirski Palace turned away from the halls changing its position by an angle of 73°, and as the palace pretending "due place" the place on the Axis, replaced the never rebuilt Saxon Palace. Visually cover the post-war ruins from Marszałkowska street, which long remained present in the western part of the city called "the wild west". The turning of the Lubomirski Palace in line with the ideas of post-war modernism contained in the CIAM's Athens Charter is today, I am convinced, the only component of the Axis that essentially denied its large-scale nature from the point of view of perception and legibility. The procedure created a new composition for the fragment of the Saxon Axis adjacent to the Palace and for the city, which must be taken account of today. It must be emphasised that traces of this extremely ambitious and unique engineering effort, preserved in the form of a track bed hidden under the ground which was used to move the palace, give the place a unique quality that is well worth exhibiting today as a new value of this place (Fig. 12).

The Lubomirski Palace is not the final element of the Saxon Axis. Nor is Pope John Paul II street, the border between two Warsaw districts: Śródmieście and Wola, which, since it crosses the Axis at a random place, constitutes a real, and already perceptible, danger to the uniform management of its entire length. An important component of the Saxon design is Chłodna street, whose meaning to the urban fabric is still perceptible in the structure of contemporary Warsaw as much as can be observed

<sup>21</sup> "...the internment of the square put an end to the protest", quoted from: K. Dumala, *Przemiany funkcji stołecznych placów*

*w latach osiemdziesiątych XX wieku*, [in:] *Historyczne centrum Warszawy*, op. cit., p. 220.

from historic maps. Chłodna street, much wider than other streets in this part of the city, is visible on the 1831 plan by W. B. Clarke (Fig. 13). It aligned with the compositional axis of the Saxon layout and the geometric junction of its construction elements. In Saxon times, it included three pairs of barracks of general Wilhelm Mier's Horse Guard of the Polish Crown. Two of the buildings have partly survived and were transformed in 1851 into the headquarters of the 4<sup>th</sup> Department of the Fire Brigade. In a broader section of Chłodna street, a St Charles Borromeo church was erected by the design of Henryk Marconi – an architect to whom Warsaw owed many excellent contributions which also adorned the most important fragments of the Saxon Axis in the 19<sup>th</sup> century.

To the historic and symbolic value of Chłodna street can also be derived from more recent times as the history of the Warsaw Ghetto under Nazi occupation. This is where the Small Ghetto bordered the Large Ghetto. In 1942, there was a wooden footbridge over Chłodna and one of the main entrances to the Ghetto was located near the end of the street.<sup>22</sup> The memory connected with the area endows it with new values. It also brings to mind the post-war structure of the city which, destroyed completely, cannot but acknowledge the painful connection between its present identity and its tragic past. Traces of the last war and occupation marked during the post-war reconstruction efforts should be treated as prominent features contributing to the city's individual quality of urban space also the quality of Warsaw rebuilding works (Figs. 14, 15).

### **Remarks on the preservation of the Saxon Axis**

The Saxon Axis, as an “urban planning scheme”, was entered in the National Heritage Register on 1 July 1965 under no. 510 “in recognition of its historic value”. A separate entry under no. 512/1 was made on the same day for the Saxon Garden “in recognition of its historic and artistic value”.

However, the area was declared to be a historic monument much earlier. Already in 1921, on 18 April, an entry was made in the National Heritage Register under item 66, registration no. 258, for

the whole area of the Saxon Garden (mortgage no. 413 c), and a relevant announcement was published in *Monitor Polski* no. 204/1921 dated 29 September 1921. This makes the Saxon Garden one of the first items on the list of Polish cultural heritage.

From the point of view of preservation of the historic spatial features of Warsaw, the most significant hindrance and danger for the preservation of the Saxon Axis are traffic and transportation issues, which must be addressed first and foremost by planners and conservators together. To keep the large-scale composition of the Axis readable, its individual components must not be randomly torn apart, divided or diminished for the needs of the transportation system. Traffic management solutions – insofar as they pertain to historic urban planning schemes, especially if spatially extensive – must conform to the requirements of conservation. In Warsaw, considering the enormous extent of war destruction, the preservation of historic urban layouts should be considered a priority.

To safeguard historic buildings, contemporary conservation authorities have at their disposal an ever improved array of advanced chemicals and tools. The restoration process of the spatial structure of historic cities should be supported by state-of-the-art engineering methods and advanced technologies. While extremely costly, and the process itself a challenging one, they become indispensable in large cities with complex, multi-layer cultural backgrounds. They allow conservation teams to reveal and restore degraded values and reintroduce them into the contemporary lives of the cities as a meaningful element of their heritage and a vital aspect of their identity. Unquestionably, Warsaw is in dire need of such activity; of completing the post-war reconstruction process and reinforcing the historic identification and spatial identity of the city. It is vital to define for it a coherent, common vision and determine its shape and functionality as a modern city rooted in tradition and cultural values of its material and immaterial heritage. Art historian and museologist Alfred Lauterbach, member of the national conservation service of the interwar period, wrote in 1943 (hence before he could witness the ultimate city destruction after the Warsaw Uprising) that it is natural to aim at bringing back to life values

---

<sup>22</sup> E. Pustola-Kozłowska, M. Witecki, *Getto, Umschlagplatz. Inwentaryzacja reliktyw granic getta warszawskiego*, maintenance documentation of WKZ, typescript 1993.

“...which need not be abandoned where our technological capabilities and knowledge will allow them to be restored.”<sup>23</sup> If the issue of preserving the Saxon Axis layout were given the well-deserved priority in the debate over the transportation solutions for the centre of Warsaw, it would probably be possible to reconstruct the composition at all its key points. But a prerequisite for making the characteristic shape of the Saxon Garden legible again is removing the traffic routes crossing it today and placing them underground. This solution seems worth analysing in the context of the ongoing works regarding the Warsaw Metro,<sup>24</sup> since we are slowly becoming accustomed to the many transformations that have modified the western part of the Saxon Garden.

Historically, Marszałkowska street ended at Królewska street and was compositionally bound with the entrance to the Saxon Garden. When it was extended across the garden up to the Iron-Gate Square in 1930s, and later, during the German occupation, reached even further in a broad avenue to the Bankowy Square, the part of the garden on its west side was devastated and fragmented as a result. An optimal solution would be to allow Marszałkowska street to run underground under the surface of the Saxon Garden and resurface nearby the Metro station by the Arsenal in the vicinity of Długa street, which would allow access to the Old Town and the New Town. This solution would not only make it possible to restore the characteristic outline of the garden and reinvent it as part of the Saxon Axis, but also to make connections between the old squares which have lost their original status in the post-war reconstruction process. Addressing this issue has already been postulated by renowned intellectuals who rendered great service to the research and reconstruction of Warsaw’s historical monuments: the city conservator after the war architect Piotr Biegański and Władysław Tatarkiewicz<sup>25</sup>, also the prominent varsavianist Zdzisław Bieniecki, who made considerable contributions to the research on

the Saxon Axis<sup>26</sup>. Warsaw’s squares were also an important issue to Alfred Lauterbach, who emphasised that “*One of the greatest minuses of Warsaw is the absence of architectural order to its squares.*”<sup>27</sup>

In order to restore the historic squares of Warsaw, which “*have lost their sense and beauty*”<sup>28</sup>, it seems particularly important to reconstruct the former route of Graniczna street, lost in part when the Iron Gate residential district was built. The street used to join three prominent historic squares: Grzybowski, Iron-Gate and Bankowy. It connected them to the Saxon Garden, whose main alleys and the colonnade of the Saxon Palace made it possible to reach the Saxon Square and Krakowskie Przedmieście street. Senatorska street joined the garden with Bankowy and Teatralny squares, as well as with the Old Town and Krakowskie Przedmieście street; Królewska street – with the Małachowski Square in front of Zachęta and the Zielony (now Dąbrowski) Square. In this close arrangement of squares the Saxon layout served as an integrator in the interwar period, a function it can still serve today. The squares in Warsaw should continue as exposed spaces within the city centre, while the green of the garden should be a place of leisure, which is much sought after today and considered very precious in all European metropolises. This vision will come true if and only if urban planning in Warsaw is directed by historic heritage considerations, and traffic arrangements are implemented with an ultimate goal in mind, not just as short-sighted and short-term solutions (Fig. 16).

Conservation guidelines of the Conservator of Monuments provide for restoring the old iron fence around the Saxon Axis. Reinstalling the railings and bringing back the former shape of the western part of the Garden seems an advisable, albeit challenging undertaking, considering the construction projects already implemented there. Certainly, the west entrance to the garden, which accentuates the main axis of the Saxon layout, should be clearly marked with an Iron Gate – preferably, though this is by no

<sup>23</sup> A. Lauterbach, *Zniszczenie i odbudowa Warszawy zabytkowej* [The destruction and restoration of historic Warsaw], Kronika Warszawy, R. 2, 4/8, 1971, pp. 47–68; full quote: “...history cannot be reversed or erased... therefore it is not right to return to past forms in historic buildings. But stronger than theory is the desire to bring back to life the values which need not be abandoned where our technological capabilities and knowledge will allow them to be restored.”, p. 64.

<sup>24</sup> The author received an affirmative response from the experts of the Warsaw Development Planning Office regarding the pos-

sibility of creating a transport corridor on the platform of Line 1 underground, then in construction. Such a solution would also be an opportunity for the original triangular shape of Bankowy Square to be restored.

<sup>25</sup> P. Biegański, W. Tatarkiewicz, *Place Warszawy*, Kronika Warszawy, 1970, no. 1, PWN, Varsaviana publishing series, pp. 75–94.

<sup>26</sup> Z. Bieniecki, op. cit.

<sup>27</sup> A. Lauterbach, op. cit., p. 67.

<sup>28</sup> W. Tatarkiewicz, P. Biegański, op. cit.

means the only solution, according to the original design by Groffe – and a new square before it. For the Garden itself, on the other hand, if Marszałkowska street were to run under its western part, there could be two possible solutions. It could be outlined to match the revitalisation concept developed by the Centre for the Protection of Historic Landscape,<sup>29</sup> which bore reference to the 19<sup>th</sup> century arrangement of the garden in that it retained the Baroque middle axis of the flowerbed parterres, but treated the rest of the garden more freely. Another option is to give it a brand new arrangement whose form would introduce the afore-mentioned richness of value and symbolic meaning that both the square and the garden collected throughout the 2<sup>nd</sup> and 3<sup>rd</sup> Republic and that they still reflect.

As dr Małgorzata Szafrńska writes in her publication titled *Ogród. Forma-Symbol-Marzenie* [Garden. Form-Symbol-Dream] can be an interesting projection of historic memory and a touchstone of historic values and symbols: “*A public park in a big city can constitute not only a new forum and a noisy venue for juggling cultural models. Such a park (...) can become a refuge of spiritual values, where they can be gloriously reborn.*”<sup>30</sup> The Saxon layout as a spatial feature of Warsaw still unaddressed by the city’s reconstruction efforts, is a perfect place to introduce the meanings and symbols that it evokes. Europe abounds in successful stories of achieving outstanding architectural compositions by applying this concept of garden space. One of the most spectacular instances is the Three Cultures garden near Madrid, Spain, designed by Miriam Silbero Brodsky in the years 1990–1992. It symbolises the cultural tradition of Spain, which was shaped, as is commonly known, by three major cultural influences: Christian, Arab and Jewish. The garden, through its modern arrangement, pays tribute to these influences in the language of form, with the characteristic features of the three cultures and containing centuries-old symbols and spatial archetypes (Fig. 17).

In a such manner, Warsaw could potentially deal with the revitalization of the composition of the

Saxon Axis, an area so heavily burdened with history and emotion especially its most important fragment as the Saxon Garden and Piłsudski Square, in order to include for example the symbols of “three republics” or similar conceptions which have the most weight for our national identity and statehood. The Saxon Axis can easily be identified as a majesty of the Polish state.

The inspiring achievements are also in horticulture, which have already been implemented in other European capitals, should also be used. Throughout history, for centuries gardening has evolved to get another face of from. This evolutionary process has recently been reversed from the utilitarian approach, which is slowly being replaced by the understanding of ideas, cultural traditions, and historical and symbolic references that can be passed on to the garden composition. As part of urban fabric, the gardens serve as ventilation corridors and recreational areas offering a quiet escape from the hectic city life. In result, their designers and users are increasingly convinced that our lives depend not only from the biological quality of the gardens but also on their symbolic quality, which was once taken for granted. Next to the house, the road and the sanctuary the garden is now the fourth most important “archetypal place” for a human being.<sup>31</sup>

In this context, the restoration of the Saxon Garden and its future compositional arrangement in connection with the Piłsudski Square can be a veritable challenge to the most talented contemporary designers, artists and architects, whose astounding projects in other parts of the world promise the best outcomes for the urban environment of Warsaw. It is my firm belief that the garden and square should be approached in an entirely innovative way, going beyond the existing concepts, to ensure the new spatial features enhance the identity of the area and are permanently incorporated into the existing urban landscape.

The Saxon Axis, so underestimated by today’s urban planners, should be the compositional scaffolding for the new spatial development. A truth that the historic surroundings add prestige is universally

<sup>29</sup> The concept is the brainchild of landscape architects Wojciech Trzópek and Marek Szeniawski, in: *Krajobraz Warszawski*, No 47, October 1999, pp. 8–9.

<sup>30</sup> M. Szafrńska, *Nasze ogrody*, [in:] *Ogród. Forma-Symbol-Marzenie*, exhibition catalogue, Royal Castle of Warsaw, Warsaw 1999, pp. 443, 445.

<sup>31</sup> Clare Cooper Marcus considers this phenomenon as a manifestation of the spreading notion that the Earth is one big common garden. “...it is an image of nature shaped by human thought”, quoted from: M. Szafrńska, op. cit., p. 435.

acknowledged by foreign investors in Warsaw, who are ready to exploit this fact by investing along the Saxon Axis. The Warsaw Trade Center building has already inscribed itself within the historic layout, making it necessary in future to find a place for another tower to keep the compositional balance of the Axis. The same approach is shared by ambitious architects, who consider dialogue with historic environment a marker of their professional status. Within the complex of the new University Library in Powiśle, in one of the outer yards, there is an inscription engraved in big letters in the stone panels of the floor reading "Saxon Axis" and accompanied with a line which geometrically corresponds to the actual Axis (Figs. 18, 19). This is another way of building historic awareness of a place and make references between the old and the new. The Saxon layout is a space to which only complexes and buildings of the highest quality should be admitted. Does the Praga Port, designed to be located on the Axis, meet this criterium? An awareness of the impact new spatial solutions in this case should have is absolutely essential here.

### Conclusion

The large-scale urban layout of the Saxon Axis, while devastated during the post-war reconstruction and having lost much of its legibility, is still strong enough to be an identifiable sign in the contemporary architectural and urban structure of the city. Owing to its historic value and symbolic meaning, it deserves a very special treatment. This composition as a whole deserves to be preserved and to restore its compositional splendour throughout its length because all elements of the Saxon Axis participate in the daily life of modern capital city.

To bring about such an integration, one will need more than just compositional solutions. Equally important will be the appropriate selection of functions to be performed by individual areas and buildings, which will determine the utilitarian value of the entire arrangement. However, symbolic value and usability must not stand in contrast or exclude one another. Carefully selected, they should form a harmonious whole, a composition standing out in the urban structure and easily recognizable for its meaning and symbolic value. Material and immaterial values of the heritage of the Saxon Axis must be addressed in a coherent way, taking equal account of all its components. While we are as yet unable to

implement a vision for the restoration of Warsaw's Saxon Axis that would explore all of its values, nevertheless it is essential to have such a vision in order to prevent any rash or imprudent modifications from making us lose any opportunity to do so in the future.

For, as Oskar Sosnowski, professor at the Faculty of Architecture of the Warsaw Polytechnic wrote in 1930: "*...the gravest sins against sustainable development arise where creative thought cannot or dares not reach into the future and only solves problems insofar as to address a most immediate need. Instead, our work should draw on the experience of the past, dig out whatever timeless value it offers, and fix what recklessness has destroyed.*"

### Postscript

In 2017, at the Faculty of Architecture, Warsaw University of Technology, architect Krzysztof Moskała received a Master's Diploma in Architecture and Urban Planning titled "Zagospodarowanie funkcjonalno-przestrzenne rejonu Osi Saskiej w Warszawie. Dziedzictwo kulturowe w kontekście potrzeb i wymagań współczesnego miasta" [Functional and spatial planning of the Saxon Axis in Warsaw. Cultural heritage in the context of the needs and demands of a contemporary city], under the supervision of prof. dr hab. inż. arch. Danuta Kłosek-Kozłowska and dr inż. arch. Ewa Pachowska. This project design received an award for the best Master's diploma of 2017 from the Association of Polish Architects – SARP-Warsaw (presented and awarded on 22 May 2017) and an award for the best Diploma on urban planning from the Association of Polish Urban Planners – TUP (presented and awarded on 1 September 2017 in Gdynia), (Figs. 20, 21).

Translated by Z. Owczarek  
and the Author

### Bibliography

- T. Bernatowicz, *Ogród i miasto. Z dziejów kształtowania się przestrzeni publicznej Osi Saskiej w XIX w.*, [in:] *Historyczne place Warszawy*, ed. B. Wierzbicka, Warszawa 1995.
- T. Bernatowicz, *Plac Żelaznej Bramy (1693–1988)*, Warszawa 1988, typescript WKZ.
- P. Biegański, W. Tatkiewicz, *Place Warszawy*, Kronika Warszawy, No 1, 1970.

Z. Bieniecki, *Oś barokowa Warszawy*, "Kwartalnik Architektury i Urbanistyki", Vol. V, 1960.

Z. Bobrowski, *Analiza przemian Ogrodu Saskiego*, Prace "Instytutu Urbanistyki i Architektury", Vol. IV, issue 2, 1954.

E. Charazińska, *Ogród Saski*, Warszawa 1979.

G. Ciołek, *Ogrody polskie*, Vol. I, *Przemiany treści i formy*, Warszawa 1954.

G. Ciołek, S. Łoza, W. Plapis, *Polscy architekci i planiści ogrodów*, Prace Instytutu Urbanistyki i Architektury, Vol. III, issue 2, 1953.

Ł. Gołębiowski, *Opisanie historyczno-statystyczne miasta Warszawy*, Warszawa 1927.

A. Idźkowski, *Kroie architektury, obejmujące rozmaite jej kształty, uważane jako przedmiot piękności*, Warszawa 1832.

T. S. Jaroszewski, *Christian Piotr Aigner 1756–1841*, "Studia i materiały do Teorii i Historii Architektury i Urbanistyki", Vol. V, Warszawa 1965.

G. Jonkajtys-Luba, *Konkursy architektoniczne na projekt zagospodarowania przestrzennego placu Saskiego, (kształty architektoniczne placu Józefa Piłsudskiego)*, [in:] *Historyczne place Warszawy*, TONZ, Warszawa 1995.

"Kurier Warszawski", 1868.

F. K. Kurowski, *Pamiętki miasta Warszawy*, Vol. I, Warszawa 1949.

*Obraz Królestwa Polskiego w okresie konstytucyjnym*, Vol. I: Raporty Rady Stanu Królestwa Polskiego z działalności rządu w latach 1816–1828, prepared for print by J. Leskiewiczowa, F. Ramotowska, Warszawa 1984.

A. Rottermund, „*Magiczne kolumny*” i „*ustronne komnaty*”. *Uwagi o architekturze i urbanistyce warszawskiej lat 1815–1850*, [in:] *Podług nieba i zwyczaju polskiego. Studia z historii architektury, sztuki i kultury ofiarowane Adamowi Miłobędzkiemu*, Warszawa 1988.

A. Rottermund, *Zwycięstwo i porażka historyzmu. Konkurs a przebudowa pałacu Saskiego w Warszawie*, [in:] *Muzeum i Twórca. Studia z historii sztuki i kultury ku czci prof. dr Stanisława Lorentza*, Warszawa 1969.

F. M. Sobieszczański, *Ogród Saski*, [in:] *Warszawa. Wybór publikacji*, Vol. II, opr. K. Zawadzki, Warszawa 1967.

Danuta Kłosek-Kozłowska, prof. dr hab. inż. arch.  
Unit of the Preservation of Cities Heritage  
Faculty of Architecture  
Warsaw University of Technology